	CARACTERIZACION POBLACIONAL TERRITORIO AGUADAS AÑO 2023	Fecha: 28-02-2024
	GESTION DEL RIESGO EN SALUD	Versión: 1.0
		Página 1 de 17

Contenido


Índice de Tablas.....	1
Índice de Ilustración.....	1
INTRODUCCIÓN.....	2
DISTRIBUCIÓN DEMOGRÁFICA.....	3
MORBILIDAD EN CONSULTA EXTERNA.....	6
Morbilidad en Consulta Externa por Curso de Vida.....	8
Mortalidad por Grandes Causas y Subcausas de consulta.....	10
COMPORTAMIENTO EVENTOS DE INTERÉS EN SALUD PÚBLICA.....	13
Matriz de estrategias de gestión para los riesgos priorizados en salud. Salud Total EPS-S.....	17

Índice de Tablas

Tabla 1. Distribución de la Población por Quinquenios y género, año 2023.....	4
Tabla 2. Distribución de la Población Afiliada por Territorio, año 2023.....	4
Tabla 3. Índices Demográficos del Territorio.....	5
Tabla 4. Índices Demográficos del Territorio.....	5
Tabla 5. Indicadores Dinámica Poblacional.....	5
Tabla 6. Grados Causas de Consulta 2021 - 2023. Territorio de Aguadas.....	6
Tabla 7. Tasa de Mortalidad por Grandes Causas en el Territorio 2021 - 2022.....	10
Tabla 8. Distribución de casos de eventos de interés en salud pública confirmados y en estudio, territorio Aguadas, año 2023.....	13
Tabla 9. Distribución de casos confirmados y en estudio de mortalidad, territorio Aguadas, año 2023.....	14

Índice de Ilustración

Ilustración 1. Pirámide Poblacional Aguadas año 2023.....	3
Ilustración 2. Distribución de casos de eventos de interés en salud pública por curso de vida, territorio Aguadas, año 2023.....	14
Ilustración 3. Comportamiento notificación de casos por violencia de género, territorio Aguadas, año 2023.....	14
Ilustración 4. Comportamiento notificación de casos por violencia de género, variables de interés en víctima, territorio Aguadas, año 2023.....	15
Ilustración 5. Comportamiento notificación de casos por violencia de género, variables de interés en agresor, territorio Aguadas, año 2023.....	15
Ilustración 6. Comportamiento notificación de casos por intento de suicidio, territorio Aguadas, año 2023.....	16
Ilustración 7. Variables de interés de los casos notificados por intento de suicidio, territorio Aguadas, año 2023.....	16

	CARACTERIZACION POBLACIONAL TERRITORIO AGUADAS AÑO 2023	Fecha: 28-02-2024
	GESTION DEL RIESGO EN SALUD	Versión: 1.0 Página 2 de 17

INTRODUCCIÓN

Teniendo en cuenta las particularidades de Salud Total EPS-S y de acuerdo con el mapa de procesos, donde Gestión Del Riesgo En Salud hace parte del cor de la institución, al interior se relaciona el procedimiento Caracterización Poblacional, cuya metodología permite identificar y priorizar riesgos en salud de los afiliados a Salud Total EPS-S; utiliza diferentes fuentes de información de las cuales se destacan como externas: cubos SISPRO dispuestos por el MSPS y SIVIGILA.

Este documento presenta las características generales de la población afiliada del Territorio, así como su distribución por grupo de edad y sexo; la información de la morbilidad básicamente describe la distribución y el comportamiento de los principales eventos que inciden en el estado de salud de la población, en este caso se hace referencia a la morbilidad atendida, la cual parte de los registros de los servicios de salud utilizados por los protegidos.

En el siguiente informe se presentan las principales causas de mortalidad de la población afiliada, de forma general, teniendo en cuenta la Lista por Causas y Subcausas de Defunción de la Organización Panamericana de la Salud 6/67 CIE-10. Así mismo se presentan los principales indicadores demográficos e indicadores generales de mortalidad relación de datos del Territorio.

	CARACTERIZACION POBLACIONAL TERRITORIO AGUADAS AÑO 2023	Fecha: 28-02-2024
	GESTION DEL RIESGO EN SALUD	Versión: 1.0 Página 3 de 17

DISTRIBUCIÓN DEMOGRÁFICA

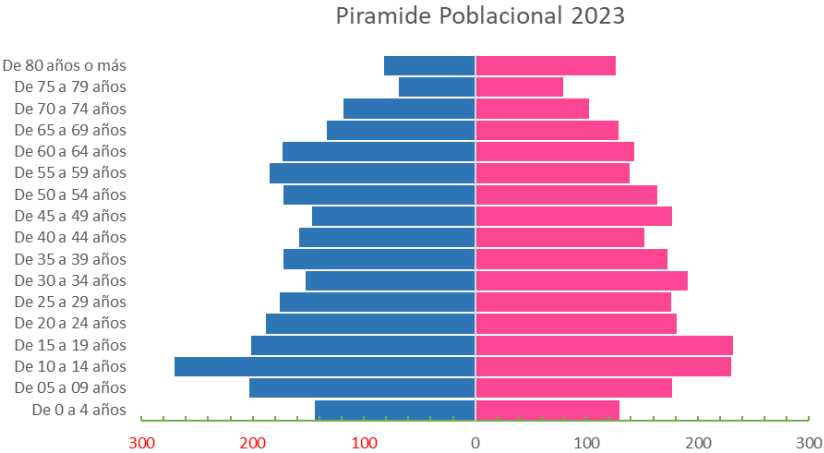
La demografía involucra por un lado el conocimiento de la estructura de una población y por otra parte los mecanismos por los que se modifican los procesos que determinan la formación, conservación y disminución de esta.

El conocimiento de los aspectos demográficos de la población toma gran importancia, dado que estos se constituyen como unos de los principales elementos para realizar estimaciones y proyecciones a futuro, previsible en tamaño y estructura, así como sus cambios y factores incidentes, los cuales deben tenerse en cuenta para medir y establecer prioridades en salud pública. Esta variabilidad refleja las modificaciones en las necesidades en salud de la población afiliada y generan un escenario para la evaluación, desarrollo y ajuste de políticas institucionales encaminadas a la planeación de la atención en salud de nuestros afiliados.



Fuente: Cubo Sispro-BDUA diciembre 2023

Ilustración 1. Pirámide Poblacional Aguadas año 2023



Fuente: Cubo Sispro-BDUA diciembre 2023

Tabla 1. Distribución de la Población por Quinquenios y género, año 2023

Quinquenio	MASCULINO		FEMENINO		TOTAL GENERAL	
	Numero	(%) Porcentaje	Numero	(%) Porcentaje	Numero	(%) Porcentaje
De 0 a 4 años	144	5,25%	130	4,81%	274	5,0%
De 05 a 09 años	203	7,40%	177	6,55%	380	7,0%
De 10 a 14 años	270	9,84%	230	8,52%	500	9,2%
De 15 a 19 años	201	7,33%	232	8,59%	433	8,0%
De 20 a 24 años	188	6,85%	181	6,70%	369	6,8%
De 25 a 29 años	176	6,42%	176	6,52%	352	6,5%
De 30 a 34 años	152	5,54%	191	7,07%	343	6,3%
De 35 a 39 años	172	6,27%	173	6,41%	345	6,3%
De 40 a 44 años	158	5,76%	152	5,63%	310	5,7%
De 45 a 49 años	147	5,36%	177	6,55%	324	6,0%
De 50 a 54 años	172	6,27%	164	6,07%	336	6,2%
De 55 a 59 años	185	6,74%	139	5,15%	324	6,0%
De 60 a 64 años	173	6,31%	143	5,29%	316	5,8%
De 65 a 69 años	133	4,85%	129	4,78%	262	4,8%
De 70 a 74 años	118	4,30%	102	3,78%	220	4,0%
De 75 a 79 años	69	2,52%	79	2,92%	148	2,7%
De 80 años o más	82	2,99%	126	4,66%	208	3,8%
Total general	2743	100,00%	2.701	100,00%	5.444	100,0%

Fuente: Cubo Sispro-BDUA diciembre 2023

Tabla 2. Distribución de la Población Afiliada por Territorio, año 2023

Territorio	Población ST	% Población de la EPS Afiliada en el territorio	Población ET	% Población del Territorio afiliada a la EPS
CALDAS	246.928	5,13%	1.040.284	23,7%
17013 - AGUADAS	5.444	2,20%	23.403	23,3%

Fuente: Cubo Sispro-BDUA diciembre 2023

Tabla 3. Índices Demográficos del Territorio

Índice	Indicador Nacional para la EAPB (Año 2023)	Indicador para el Territorio (Año 2023)	Interpretación
Población total	4.812.653	5.444	Un 0,11 % de la población afiliada a la EAPB residen en este territorio.
Población Masculina	2.453.076	2.743	El 50,4 % es población masculina
Población femenina	2.359.577	2.701	El 49,6 % es población femenina.
Relación hombres:mujer	103,96	102,0	En el territorio por cada 100 mujeres hay 102 hombres.
Razón niños:mujer	18,85	21,0	En el territorio por cada 100 mujeres en edad fértil (15-49años) hay 21 niños y niñas entre 0 y 4 años.
Índice de infancia	20,62	21,0	En el territorio por cada 100 personas hay 21 menores de 15 años.
Índice de juventud	25,92	21,2	En el territorio por cada 100 personas hay 21,2 personas entre 15 a 29 años.
Índice de vejez	7,78	15,4	En el territorio por cada 100 personas hay 15,4 personas mayores de 65 años.
Índice de envejecimiento	37,72	72,6	En el territorio por cada 100 personas menores de 15 años, hay 72,6 personas mayores de 65 años
Índice demográfico de dependen	39,67	57,7	En el territorio por cada 100 personas entre los 15 a 64 años, hay 57,7 personas menores de 15 años y mayores de 65 años (dependientes).
Índice de dependencia infantil	28,81	33,4	En el territorio por cada 100 personas entre los 15 a 64 años, dependen 33,4 menores de 15 años.
Índice de dependencia mayores	10,87	24,2	En el territorio de cada 100 personas entre los 15 a 64 años dependen 24,2 personas mayores de 65 años.
Índice de Friz	91,73	120,0	Representa el porcentaje de población de menos de 20 años (entre 0 y 19 años), con respecto al grupo de población de edades comprendidas entre los 30 y los 49 años. Cuando este índice supera el valor de 160 se considera que la población estudiada es una población joven, mientras que si resulta inferior a 60 se considera una población envejecida.

Fuente: Cubo Sispro-BDUA diciembre 2023

Tabla 4. Índices Demográficos del Territorio

Territorio	Poblacion Total	Poblacion Maculina	Poblacion Femenina	Relación hombres:mujer	Razón niños:mujer	Índice de infancia	Índice de juventud	Índice de vejez	Índice demográfico de dependencia	Índice de dependencia infantil	Índice de dependencia mayores	Índice de Friz
CALDAS	246.928	123.961	122.967	100,8	16,9	17,51	23,4	13,3	44,5	25,3	19,2	92,6
17013 - AGUADAS	5.444	2.743	2.701	101,6	21,4	21,2	21,2	15,4	57,7	33,4	24,3	120,0

Fuente: Cubo Sispro-BDUA diciembre 2023

Tabla 5. Indicadores Dinámica Poblacional

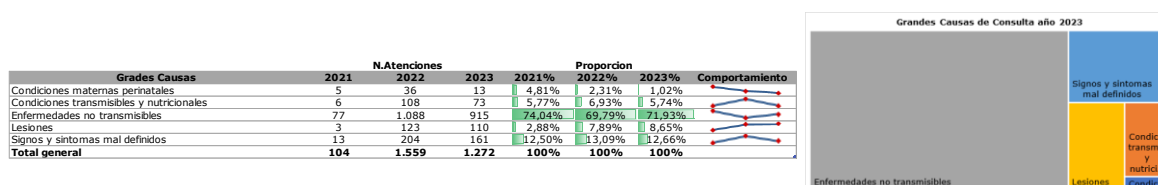
Municipio	Tasa bruta de mortalidad - EAPB			Tasa bruta de natalidad - EAPB			Tasa General de Fecundidad - EA		
	2020	2021	2022	2020	2021	2022	2020	2021	2022
Departamento	4,51	3,22	5,82	7,53	8,12	7,22	27,82	30,01	28,11
17013 - Aguadas	0,00	0,00	1,73	0,00	0,00	7,15	0,00	0,00	29,44

Fuente: Cubo Sispro-Indicadores Caracterización

MORBILIDAD EN CONSULTA EXTERNA

De acuerdo a la información disponible en Cubos SISPRO – reporte RIPS, a partir de los datos consignados, para el año 2023 se registraron las atenciones correspondientes a consultas médicas generales en las IPS primarias de la red prestadora de Salud Total del Territorio.

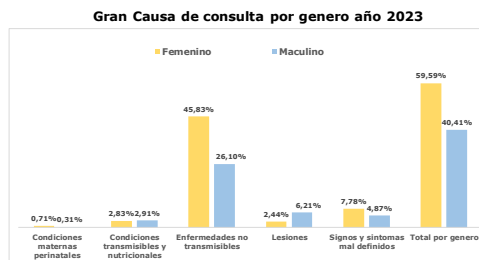
Tabla 6. Grados Causas de Consulta 2021 - 2023. Territorio de Aguadas



Fuente: Cubos SISPRO morbilidad ASIS 2021 - 2023

Grados Causas	2021		2022		2023	
	Femenino	Maculino	Femenino	Maculino	Femenino	Maculino
Condiciones maternas perinatales	3	2	32	4	9	4
Condiciones transmisibles y nutricionales	5	1	68	40	36	37
Enfermedades no transmisibles	54	23	662	426	583	332
Lesiones	1	2	61	62	31	79
Signos y síntomas mal definidos	7	6	133	71	99	62
Total por genero	70	34	956	603	758	514
Total general	104		1.559		1.272	

Grados Causas	2021		2022		2023	
	Femenino	Maculino	Femenino	Maculino	Femenino	Maculino
Condiciones maternas perinatales	2,88%	1,92%	2,05%	0,26%	0,71%	0,31%
Condiciones transmisibles y nutricionales	4,81%	0,96%	4,36%	2,57%	2,83%	2,91%
Enfermedades no transmisibles	51,92%	22,12%	42,46%	27,33%	45,83%	26,10%
Lesiones	0,96%	1,92%	3,91%	3,98%	2,44%	6,21%
Signos y síntomas mal definidos	6,73%	5,77%	8,53%	4,55%	7,78%	4,87%
Total por genero	67,31%	32,69%	61,32%	38,68%	59,59%	40,41%



Fuente: Cubos SISPRO morbilidad ASIS 2021 - 2023

Subcausas de consulta Genero Femenino

Grades Causas	Subcausas	2021	2022	2023	2021	2022	2023	Comportamiento	Proporción mas alta	2023
		N.	N.	N.	%	%	%			Principal subcausa de consulta
Condiciones maternas perinatales	Condiciones derivadas durante el periodo perinatal	2	0	3	2,86%	0,00%	0,40%		0,79%	Condiciones maternas
	Condiciones maternas	1	32	6	1,43%	3,35%	0,79%			
Condiciones transmisibles y nutricionales	Deficiencias nutricionales	0	2	0	0,00%	0,21%	0,00%		3,56%	Infecciones respiratorias
	Enfermedades infecciosas y parasitarias	1	27	9	1,43%	2,82%	1,19%			
	Infecciones respiratorias	4	39	27	5,71%	4,08%	3,56%			
	Anomalías congénitas	0	5	3	0,00%	0,52%	0,40%			
Enfermedades no transmisibles	Condiciones neuropsiquiátricas	9	55	59	12,86%	5,75%	7,78%		31,79%	Enfermedades cardiovasculares
	Condiciones orales	2	33	22	2,86%	3,45%	2,90%			
	Desordenes endocrinos	5	48	54	7,14%	5,02%	7,12%			
	Diabetes mellitus	6	32	10	8,57%	3,35%	1,32%			
	Enfermedades cardiovasculares	14	226	241	20,00%	23,64%	31,79%			
	Enfermedades de la piel	0	27	10	0,00%	2,82%	1,32%			
	Enfermedades de los organos de los sentidos	1	21	18	1,43%	2,20%	2,37%			
	Enfermedades digestivas	2	33	24	2,86%	3,45%	3,17%			
	Enfermedades genitourinarias	4	65	60	5,71%	6,80%	7,92%			
	Enfermedades musculó-esqueléticas	11	75	47	15,71%	7,85%	6,20%			
	Enfermedades respiratorias	0	26	23	0,00%	2,72%	3,03%			
	Neoplasias malignas	0	12	9	0,00%	1,26%	1,19%			
	Otras neoplasias	0	4	3	0,00%	0,42%	0,40%			
Lesiones	Lesiones de intensionalidad indeterminada	0	0	0	0,00%	0,00%	0,00%		3,69%	Traumatismos, envenenamientos u de causas externas
	Lesiones intensionales	0	0	0	0,00%	0,00%	0,00%			
	Lesiones no intensionales	0	3	3	0,00%	0,31%	0,40%			
	Traumatismos, envenenamientos u de causas externas	1	58	28	1,43%	6,07%	3,69%			
Signos y síntomas mal definidos	Signos y síntomas mal definidos	7	133	99	10,00%	13,91%	13,06%			
	Total general	70	956	758	100%	100%	100%			

Subcausas de consulta Genero Masculino

Grades Causas	Subcausas	2021	2022	2023	2021	2022	2023	Comportamiento	Proporción mas alta	2023
		N.	N.	N.	%	%	%			Principal subcausa de consulta
Condiciones maternas perinatales	Condiciones derivadas durante el periodo perinatal	2	4	2	5,88%	0,66%	0,39%		0,39%	Condiciones derivadas durante el periodo perinatal
	Condiciones maternas	0	0	2	0,00%	0,00%	0,39%			
Condiciones transmisibles y nutricionales	Deficiencias nutricionales	0	0	1	0,00%	0,00%	0,19%		3,89%	Infecciones respiratorias
	Enfermedades infecciosas y parasitarias	1	23	16	2,94%	3,81%	3,11%			
	Infecciones respiratorias	0	17	20	0,00%	2,82%	3,89%			
	Anomalías congénitas	6	5	3	17,65%	0,83%	0,58%			
Enfermedades no transmisibles	Condiciones neuropsiquiátricas	3	74	40	8,82%	12,27%	7,78%		21,01%	Enfermedades cardiovasculares
	Condiciones orales	2	27	18	5,88%	4,48%	3,50%			
	Desordenes endocrinos	0	12	12	0,00%	1,99%	2,33%			
	Diabetes mellitus	0	9	1	0,00%	1,49%	0,19%			
	Enfermedades cardiovasculares	8	134	108	23,53%	22,22%	21,01%			
	Enfermedades de la piel	0	11	17	0,00%	1,82%	3,31%			
	Enfermedades de los organos de los sentidos	0	19	14	0,00%	3,15%	2,72%			
	Enfermedades digestivas	2	27	30	5,88%	4,48%	5,84%			
	Enfermedades genitourinarias	1	27	17	2,94%	4,48%	3,31%			
	Enfermedades musculó-esqueléticas	1	48	44	2,94%	7,96%	8,56%			
	Enfermedades respiratorias	0	26	20	0,00%	4,31%	3,89%			
	Neoplasias malignas	0	6	6	0,00%	1,00%	1,17%			
	Otras neoplasias	0	1	2	0,00%	0,17%	0,39%			
Lesiones	Lesiones de intensionalidad indeterminada	0	0	0	0,00%	0,00%	0,00%		13,81%	Traumatismos, envenenamientos u de causas externas
	Lesiones intensionales	0	0	1	0,00%	0,00%	0,19%			
	Lesiones no intensionales	0	7	7	0,00%	1,16%	1,36%			
	Traumatismos, envenenamientos u de causas externas	2	55	71	5,88%	9,12%	13,81%			
Signos y síntomas mal definidos	Signos y síntomas mal definidos	6	71	62	17,65%	11,77%	12,06%			
	Total general	34	603	514	100%	100%	100%			

Fuente: Cubos SISPRO morbilidad ASIS 2021 - 2023

Morbilidad en Consulta Externa por Curso de Vida

Subcausas Por Curso de Vida - Primera Infancia (0 - 5 años) año 2023

Gran Causa	Subgrupo de Causa	Femenino	Masculino	Total	% Femenino	% Masculino	% Total	Proporcion Gran causa	Proporcion subcausa mas alta	Principal subcausa de consulta
Condiciones maternas perinatales	Condiciones derivadas durante el periodo perinatal	3	2	5	4,17%	2,78%	6,94%	6,94%	6,94%	Condiciones derivadas durante el periodo perinatal
	Condiciones maternas	0	0	0	0,00%	0,00%	0,00%			
Condiciones transmisibles y nutricionales	Deficiencias nutricionales	0	1	1	0,00%	1,39%	1,39%	27,78%	25,00%	Infecciones respiratorias
	Enfermedades infecciosas y parasitarias	0	1	1	0,00%	1,39%	1,39%			
Enfermedades no transmisibles	Infecciones respiratorias	8	10	18	11,11%	13,89%	25,00%	40,28%	13,89%	Enfermedades respiratorias
	Anomalías congénitas	1	3	4	1,39%	4,17%	5,56%			
	Condiciones neuropsiquiátricas	1	1	2	1,39%	1,39%	2,78%			
	Condiciones orales	3	2	5	4,17%	2,78%	6,94%			
	Desórdenes endocrinos	0	0	0	0,00%	0,00%	0,00%			
	Diabetes mellitus	0	0	0	0,00%	0,00%	0,00%			
	Enfermedades cardiovasculares	0	0	0	0,00%	0,00%	0,00%			
	Enfermedades de la piel	0	1	1	0,00%	1,39%	1,39%			
	Enfermedades de los órganos de los sentidos	2	1	3	2,78%	1,39%	4,17%			
	Enfermedades digestivas	1	2	3	1,39%	2,78%	4,17%			
	Enfermedades genitourinarias	0	1	1	0,00%	1,39%	1,39%			
	Enfermedades músculo-esqueléticas	0	0	0	0,00%	0,00%	0,00%			
	Enfermedades respiratorias	4	6	10	5,56%	8,33%	13,89%			
	Neoplasias malignas	0	0	0	0,00%	0,00%	0,00%			
Otras neoplasias	0	0	0	0,00%	0,00%	0,00%				
Lesiones	Lesiones de intensionalidad indeterminada	0	0	0	0,00%	0,00%	0,00%	8,33%	5,56%	Traumatismos, envenenamientos u de causas externas
	Lesiones intensionales	0	0	0	0,00%	0,00%	0,00%			
	Lesiones no intensionales	1	1	2	1,39%	1,39%	2,78%			
Signos y síntomas mal definidos	Traumatismos, envenenamientos u de causas externas	1	3	4	1,39%	4,17%	5,56%	16,67%		
	Signos y síntomas mal definidos	5	7	12	6,94%	9,72%	16,67%			
Total general		30	42	72	41,67%	58,33%	100%	100%		

Subcausas Por Curso de Vida - Infancia (6 - 11 años) año 2023

Gran Causa	Subgrupo de Causa	Femenino	Masculino	Total	% Femenino	% Masculino	% Total	Proporcion Gran causa	Proporcion subcausa mas alta	Principal subcausa de consulta
Condiciones maternas perinatales	Condiciones derivadas durante el periodo perinatal	0	0	0	0,00%	0,00%	0,00%	0,00%	0,00%	
	Condiciones maternas	0	0	0	0,00%	0,00%	0,00%			
Condiciones transmisibles y nutricionales	Deficiencias nutricionales	0	0	0	0,00%	0,00%	0,00%	14,71%	8,82%	Infecciones respiratorias
	Enfermedades infecciosas y parasitarias	0	2	2	0,00%	5,88%	5,88%			
Enfermedades no transmisibles	Infecciones respiratorias	2	1	3	5,88%	2,94%	8,82%	32,35%	11,76%	Condiciones neuropsiquiátricas
	Anomalías congénitas	0	0	0	0,00%	0,00%	0,00%			
	Condiciones neuropsiquiátricas	2	2	4	5,88%	5,88%	11,76%			
	Condiciones orales	0	1	1	0,00%	2,94%	2,94%			
	Desórdenes endocrinos	0	0	0	0,00%	0,00%	0,00%			
	Diabetes mellitus	0	0	0	0,00%	0,00%	0,00%			
	Enfermedades cardiovasculares	0	0	0	0,00%	0,00%	0,00%			
	Enfermedades de la piel	0	0	0	0,00%	0,00%	0,00%			
	Enfermedades de los órganos de los sentidos	0	0	0	0,00%	0,00%	0,00%			
	Enfermedades digestivas	0	0	0	0,00%	0,00%	0,00%			
	Enfermedades genitourinarias	1	0	1	2,94%	0,00%	2,94%			
	Enfermedades músculo-esqueléticas	2	0	2	5,88%	0,00%	5,88%			
	Enfermedades respiratorias	3	0	3	8,82%	0,00%	8,82%			
	Neoplasias malignas	0	0	0	0,00%	0,00%	0,00%			
Otras neoplasias	0	0	0	0,00%	0,00%	0,00%				
Lesiones	Lesiones de intensionalidad indeterminada	0	0	0	0,00%	0,00%	0,00%	8,82%	5,88%	Traumatismos, envenenamientos u de causas externas
	Lesiones intensionales	0	0	0	0,00%	0,00%	0,00%			
	Lesiones no intensionales	0	1	1	0,00%	2,94%	2,94%			
Signos y síntomas mal definidos	Traumatismos, envenenamientos u de causas externas	0	2	2	0,00%	5,88%	5,88%	44,12%		
	Signos y síntomas mal definidos	12	3	15	35,29%	8,82%	44,12%			
Total general		22	12	34	64,71%	35,29%	100%			

Fuente: Cubos SISPRO morbilidad ASIS 2021 - 2023

Al validar los cursos de vida de Primera Infancia e Infancia con las condiciones transmisibles y nutricionales, es importante continuar fortaleciendo el proceso de prevención e intervención de las infecciones respiratorias agudas, respecto a las enfermedades prevalentes en la infancia como la enfermedad diarreica aguda (EDA) y la infección respiratoria aguda (IRA) se hace importante dar continuidad a la implementación y seguimiento de la estrategia AIEPI (Atención integral a las enfermedades prevalentes en la infancia).

Subcausas Por Curso de Vida - Adolescencia (12 - 17 años) año 2023

Gran Causa	Subgrupo de Causa	Femenino	Masculino	Total	% Femenino	% Masculino	% Total	Proporción Gran causa	Proporción subcausa mas alta	Principal subcausa de consulta
Condiciones maternas perinatales	Condiciones derivadas durante el periodo perinatal	0	0	0	0,00%	0,00%	0,00%	0,00%	0,00%	
	Condiciones maternas	0	0	0	0,00%	0,00%	0,00%			
Condiciones transmisibles y nutricionales	Deficiencias nutricionales	0	0	0	0,00%	0,00%	0,00%	9,70%	6,72%	Infecciones respiratorias
	Enfermedades infecciosas y parasitarias	0	4	4	0,00%	2,99%	2,99%			
Enfermedades no transmisibles	Infecciones respiratorias	6	3	9	4,48%	2,24%	6,72%	55,22%	17,91%	Condiciones neuropsiquiátricas
	Anomalías congénitas	0	0	0	0,00%	0,00%	0,00%			
	Condiciones neuropsiquiátricas	16	8	24	11,94%	5,97%	17,91%			
	Condiciones orales	0	4	4	0,00%	2,99%	2,99%			
	Desórdenes endocrinos	4	0	4	2,99%	0,00%	2,99%			
	Diabetes mellitus	0	0	0	0,00%	0,00%	0,00%			
	Enfermedades cardiovasculares	0	2	2	0,00%	1,49%	1,49%			
	Enfermedades de la piel	1	2	3	0,75%	1,49%	2,24%			
	Enfermedades de los órganos de los sentidos	0	0	0	0,00%	0,00%	0,00%			
	Enfermedades digestivas	6	6	12	4,48%	4,48%	8,96%			
	Enfermedades genitourinarias	5	0	5	3,73%	0,00%	3,73%			
	Enfermedades musculo-esqueléticas	4	9	13	2,99%	6,72%	9,70%			
	Enfermedades respiratorias	6	1	7	4,48%	0,75%	5,22%			
	Neoplasias malignas	0	0	0	0,00%	0,00%	0,00%			
Otras neoplasias	0	0	0	0,00%	0,00%	0,00%				
Lesiones	Lesiones de intensionalidad indeterminada	0	0	0	0,00%	0,00%	0,00%	12,69%	12,69%	Traumatismos, envenenamientos u de causas externas
	Lesiones intensionales	0	0	0	0,00%	0,00%	0,00%			
	Lesiones no intensionales	0	0	0	0,00%	0,00%	0,00%			
	Traumatismos, envenenamientos u de causas externas	2	15	17	1,49%	11,19%	12,69%			
Signos y síntomas mal definidos	21	9	30	15,63%	6,72%	22,39%	22,39%			
Total general	71	63	134	52,99%	47,01%	100%				

Subcausas Por Curso de Vida - Juventud (18 - 28 años) año 2023

Gran Causa	Subgrupo de Causa	Femenino	Masculino	Total	% Femenino	% Masculino	% Total	Proporción Gran causa	Proporción subcausa mas alta	Principal subcausa de consulta
Condiciones maternas perinatales	Condiciones derivadas durante el periodo perinatal	0	0	0	0,00%	0,00%	0,00%	2,94%	2,94%	Condiciones maternas
	Condiciones maternas	1	2	3	0,98%	1,96%	2,94%			
Condiciones transmisibles y nutricionales	Deficiencias nutricionales	0	0	0	0,00%	0,00%	0,00%	6,86%	3,92%	Infecciones respiratorias
	Enfermedades infecciosas y parasitarias	2	1	3	0,98%	0,98%	1,96%			
Enfermedades no transmisibles	Infecciones respiratorias	1	3	4	0,98%	2,94%	3,92%	56,86%	9,80%	Enfermedades genitourinarias
	Anomalías congénitas	2	0	2	1,96%	0,00%	1,96%			
	Condiciones neuropsiquiátricas	6	3	9	5,88%	2,94%	8,82%			
	Condiciones orales	5	4	9	4,90%	3,92%	8,82%			
	Desórdenes endocrinos	3	0	3	2,94%	0,00%	2,94%			
	Diabetes mellitus	0	0	0	0,00%	0,00%	0,00%			
	Enfermedades cardiovasculares	0	0	0	0,00%	0,00%	0,00%			
	Enfermedades de la piel	3	3	6	2,94%	2,94%	5,88%			
	Enfermedades de los órganos de los sentidos	3	1	4	2,94%	0,98%	3,92%			
	Enfermedades digestivas	2	3	5	1,96%	2,94%	4,90%			
	Enfermedades genitourinarias	7	3	10	6,86%	2,94%	9,80%			
	Enfermedades musculo-esqueléticas	7	2	9	6,86%	1,96%	8,82%			
	Enfermedades respiratorias	0	0	0	0,00%	0,00%	0,00%			
	Neoplasias malignas	1	0	1	0,98%	0,00%	0,98%			
Otras neoplasias	0	0	0	0,00%	0,00%	0,00%				
Lesiones	Lesiones de intensionalidad indeterminada	0	0	0	0,00%	0,00%	0,00%	18,63%	17,65%	Traumatismos, envenenamientos u de causas externas
	Lesiones intensionales	0	0	0	0,00%	0,00%	0,00%			
	Lesiones no intensionales	0	1	1	0,00%	0,98%	0,98%			
	Traumatismos, envenenamientos u de causas externas	4	14	18	3,92%	13,73%	17,65%			
Signos y síntomas mal definidos	13	2	15	12,75%	1,96%	14,71%	14,71%			
Total general	60	42	102	58,82%	41,18%	100%				

Fuente: Cubos SISPRO morbilidad ASIS 2021 - 2023

La identificación del consumo de sustancias tanto lícitas como ilícitas; con el fin de iniciar actividades con el paciente consumidor para incentivarlo y apoyarlo en la cesación del consumo. Esto es de importancia, teniendo en cuenta que se ha evidenciado un inicio temprano de consumo en la población adolescente.

Subcausas Por Curso de Vida - Adultez (29 - 59 años) año 2023

Gran Causa	Subgrupo de Causa	Femenino	Masculino	Total	% Femenino	% Masculino	% Total	Proporción Gran causa	Proporción subcausa mas alta	Principal subcausa de consulta
Condiciones maternas perinatales	Condiciones derivadas durante el periodo perinatal	0	0	0	0,00%	0,00%	0,00%	1,08%	1,08%	Condiciones maternas
	Condiciones maternas	5	0	5	1,08%	0,00%	1,08%			
Condiciones transmisibles y nutricionales	Deficiencias nutricionales	0	0	0	0,00%	0,00%	0,00%	4,12%	2,39%	Infecciones respiratorias
	Enfermedades infecciosas y parasitarias	4	4	8	0,87%	0,87%	1,74%			
Enfermedades no transmisibles	Infecciones respiratorias	8	3	11	1,74%	0,65%	2,39%	73,75%	21,69%	Enfermedades cardiovasculares
	Anomalías congénitas	0	0	0	0,00%	0,00%	0,00%			
	Condiciones neuropsiquiátricas	20	14	34	4,34%	3,04%	7,38%			
	Condiciones orales	14	7	21	3,04%	1,52%	4,56%			
	Desórdenes endocrinos	26	9	35	5,64%	1,95%	7,59%			
	Diabetes mellitus	3	0	3	0,65%	0,00%	0,65%			
	Enfermedades cardiovasculares	74	26	100	16,05%	5,64%	21,69%			
	Enfermedades de la piel	2	8	10	0,43%	1,74%	2,17%			
	Enfermedades de los órganos de los sentidos	9	4	13	1,95%	0,87%	2,82%			
	Enfermedades digestivas	12	6	18	2,60%	1,30%	3,90%			
	Enfermedades genitourinarias	37	10	47	8,03%	2,17%	10,20%			
	Enfermedades musculo-esqueléticas	23	20	43	4,99%	4,34%	9,33%			
	Enfermedades respiratorias	4	3	7	0,87%	0,65%	1,52%			
	Neoplasias malignas	6	1	7	1,30%	0,22%	1,52%			
Otras neoplasias	1	1	2	0,22%	0,22%	0,43%				
Lesiones	Lesiones de intensionalidad indeterminada	0	0	0	0,00%	0,00%	0,00%	10,20%	8,89%	Traumatismos, envenenamientos u de causas externas
	Lesiones intensionales	0	1	1	0,00%	0,22%	0,22%			
	Lesiones no intensionales	2	3	5	0,43%	0,65%	1,08%			
	Traumatismos, envenenamientos u de causas externas	16	25	41	3,47%	5,42%	8,89%			
Signos y síntomas mal definidos	27	23	50	5,86%	4,99%	10,85%	10,85%			
Total general	293	168	461	63,56%	36,44%	100%				

Fuente: Cubos SISPRO morbilidad ASIS 2021 - 2023

Subcausas Por Curso de Vida - Vejez (> 60 años) año 2023

Gran Causa	Subgrupo de Causa	Femenino	Masculino	Total	% Total		Proporcion Gran causa	Proporcion subcausa mas alta	Principal subcausa de consulta
					Femenino	Masculino			
Condiciones transmisibles y nutricionales	Deficiencias nutricionales	0	0	0	0,00%	0,00%	1,92%	1,49%	Enfermedades infecciosas y parasitarias
	Enfermedades infecciosas y parasitarias	3	4	7	0,64%	0,85%			
	Infecciones respiratorias	2	0	2	0,43%	0,00%			
Enfermedades no transmisibles	Anomalías congénitas	0	0	0	0,00%	0,00%	85,93%	52,67%	Enfermedades cardiovasculares
	Condiciones neuropsiquiátricas	14	12	26	2,99%	2,56%			
	Condiciones orales	0	0	0	0,00%	0,00%			
	Desordenes endocrinos	21	3	24	4,48%	0,64%			
	Diabetes mellitus	7	1	8	1,49%	0,21%			
	Enfermedades cardiovasculares	167	80	247	35,61%	17,06%			
	Enfermedades de la piel	4	3	7	0,85%	0,64%			
	Enfermedades de los organos de los sentidos	4	8	12	0,85%	1,71%			
	Enfermedades digestivas	3	13	16	0,64%	2,77%			
	Enfermedades genitourinarias	10	3	13	2,13%	0,64%			
	Enfermedades musculoesqueléticas	11	13	24	2,35%	2,77%			
	Enfermedades respiratorias	6	10	16	1,28%	2,13%			
	Neoplasias malignas	2	5	7	0,43%	1,07%			
	Otras neoplasias	2	1	3	0,43%	0,21%			
Lesiones	Lesiones de intensionalidad indeterminada	0	0	0	0,00%	0,00%	3,84%	3,62%	Traumatismos, envenenamientos u de causas externas
	Lesiones no intensionales	0	1	1	0,00%	0,21%			
	Traumatismos, envenenamientos u de causas externas	5	12	17	1,07%	2,56%			
Signos y sintomas mal definidos	Signos y sintomas mal definidos	21	18	39	4,48%	3,84%	8,32%		
	Total general	282	187	469	60,13%	39,87%			

Fuente: Cubos SISPRO morbilidad ASIS 2021 - 2023

La salud cardiovascular es una prioridad a nivel mundial considerando que es una de las primeras causas de morbilidad en adultos, siendo por tanto un problema de salud pública. Adicionalmente, teniendo en cuenta la historia natural de la enfermedad y su cronicidad, se ha comprobado que la intervención temprana de los factores de riesgo mediante programas o procesos ordenados de atenciones disminuye la presentación de complicaciones y la mortalidad, al tiempo que mejora la calidad de vida de los protegidos y sus familias. Por lo anterior vemos como en el curso de vida de la vejez las enfermedades cardiovasculares dentro de las enfermedades no transmisibles.

Mortalidad por Grandes Causas y Subcausas de consulta


Tabla 7. Tasa de Mortalidad por Grandes Causas en el Territorio 2021 - 2022

Grandes Causa	Referencia Departamento				Municipio				Razon de Tasas	Tasa de mortalidad mas alta 2022	Principal Tasa de mortalidad	Comportamiento ultimo año
	N. Atenciones		Tasa de Mortalidad		N. Atenciones		Tasa de Mortalidad					
	2021	2022	2021	2022	2021	2022	2021	2022				
Ciertas Afecciones Originadas En El Periodo Perinatal	18	9	12,56	4,57	0	0	0,00	0,00	0,00		0,00 -	
Enfermedades Sistema Circulatorio	204	380	142,39	192,79	1	8	0,00	196,85	1,02		196,85 ↗	
Enfermedades Transmisibles	240	114	167,52	57,84	1	2	0,00	49,21	0,85	196,85	49,21 ↗	
Neoplasias	168	235	117,27	119,23	1	6	0,00	147,64	1,24		147,64 ↗	
Todas Las Demás Enfermedades	186	381	129,83	193,30	1	6	0,00	147,64	0,76		147,64 ↗	
Causas Externas	73	67	50,95	33,99	0	1	0,00	24,61	0,72		24,61 ↗	

Fuente: Cubos SISPRO estadísticas vitales 2021 - 2022

Subcausas de consulta Genero Femenino		Referencia Departamento				Municipio				Razon de Tasas	Tasa de mortalidad d mas alta 2022	Principal Tasa de mortalidad	Comportamiento ultimo año
		N. Atenciones		Tasa de Mortalidad		N. Atenciones		Tasa de Mortalidad					
Gran Causa	Sub Causa	2021	2022	2021	2022	2021	2022	2021	2022				
Ciertas Afecciones Originada En El Periodo Perinatal	Feto Y Recién Nacido Afectados Por Ciertas Afecciones Ma	0				0				0,00		0,00 -	
	Feto Y Recién Nacido Afectados Por Complicaciones Obstét	1	3	1,42	3,08	0				0,00		0,00 -	
	Resto De Ciertas Afecciones Originadas En El Periodo Perin	1	2	1,42	2,05	0				0,00		0,00 -	
	Retardo Del Crecimiento Fetal, Desnutrición Fetal, Gestació	0				0					0,00	0,00 -	
	Sepsis Bacteriana Del Recién Nacido	1	0	1,42	0,00	0					0,00	0,00 -	
	Trastornos Respiratorios Específicos Del Periodo Perinatal	2	0	2,85	0,00	0					0,00	0,00 -	
Enfermedades Del Sistema Circulatorio	Aterosclerosis	0				0				0,00		0,00 -	
	Enfermedad Cardiopulmonar, Enfermedades De La Circulaci	6	18	8,55	18,45	0	1	0,00	50,00	2,71		50,00 ↗	
	Enfermedades Cerebrovasculares	17	32	24,21	32,81	0	1	0,00	50,00	1,52		50,00 ↗	
	Enfermedades Hipertensivas	17	27	24,21	27,68	0				0,00		0,00 -	
	Enfermedades Isquémicas Del Corazón	33	92	47,00	94,32	0	1	0,00	50,00	0,53	50,00	50,00 ↗	
	Fiebre Reumática Aguda Y Enfermedades Cardíacas Reumát	0				0				0,00		0,00 -	
	Insuficiencia Cardíaca	3	2	4,27	2,05	0				0,00		0,00 -	
	Las Demás Enfermedades Del Sistema Circulatorio	4	2	5,70	2,05	0				0,00		0,00 -	
Enfermedades Transmisibles	Ciertas Enfermedades Inmunoprevenibles	0				0				0,00		0,00 -	
	Ciertas Enfermedades Transmitidas Por Vectores Y Rabia	0				0				0,00		0,00 -	
	Enfermedad Por El Vih (Sida)	0	3	0,00	3,08	0				0,00		0,00 -	
	Enfermedades Infecciosas Intestinales	0	3	0,00	3,08	0				0,00		0,00 -	
	Infecciones Respiratorias Agudas	17	30	24,21	30,76	1	0	0,00	0,00		0,00	0,00 -	
	Meningitis	0				0				0,00		0,00 -	
	Resto De Ciertas Enfermedades Infecciosas Y Parasitarias	60	16	85,46	16,40	0				0,00		0,00 -	
	Septicemia, Excepto Neonatal	0	1	0,00	1,03	0				0,00		0,00 -	
	Tuberculosis	0				0				0,00		0,00 -	
Neoplasias (Tumores)	Leucemia	4	4	5,70	4,10	0				0,00		0,00 -	
	Tumor Maligno De La Mama De La Mujer	14	10	19,94	10,25	1	1	0,00	50,00	4,88		50,00 ↗	
	Tumor Maligno De La Próstata	0				0				0,00		0,00 -	
	Tumor Maligno De La Tráquea, Los Bronquios Y El Pulmón	3	12	4,27	12,30	0				0,00		0,00 -	
	Tumor Maligno De Los Órganos Digestivos Y Del Peritoneo,	10	18	14,24	18,45	0				0,00		0,00 -	
	Tumor Maligno De Los Órganos Respiratorios E Intratorácic	0	1	0,00	1,03	0				0,00		0,00 -	
	Tumor Maligno De Otros Órganos Genitourinarios	5	7	7,12	7,18	0				0,00		0,00 -	
	Tumor Maligno Del Colon Y De La Unión Rectosigmoidea	2	9	2,85	9,23	0				0,00	50,00	50,00 ↗	
	Tumor Maligno Del Cuello Del Útero	7	9	9,97	9,23	0				0,00		0,00 -	
	Tumor Maligno Del Cuerpo Del Útero	0	1	0,00	1,03	0				0,00		0,00 -	
	Tumor Maligno Del Estómago	7	15	9,97	15,38	0	1	0,00	50,00	3,25		50,00 ↗	
	Tumor Maligno Del Tejido Linfático, De Otros Órganos Heme	7	1	9,97	1,03	0				0,00		0,00 -	
	Tumor Maligno Del Útero, Parte No Especificada	1	1	1,42	1,03	0				0,00		0,00 -	
	Tumores In Situ, Benignos Y Los De Comportamiento Incier	11	12	15,67	12,30	0				0,00		0,00 -	
	Tumores Malignos De Otras Localizaciones Y De Las No Esp	6	17	8,55	17,43	0	1	0,00	50,00	2,87		50,00 ↗	
Todas Las Demas Causas	Apendicitis, Heria De La Cavity Abdominal Y Obstrucción	2	2	2,85	2,05	0				0,00		0,00 -	
	Cirrosis Y Ciertas Otras Enfermedades Crónicas Del Hígado	2	6	2,85	6,15	0				0,00		0,00 -	
	Deficiencias Nutricionales Y Anemias Nutricionales	0	1	0,00	1,03	0				0,00		0,00 -	
	Diabetes Mellitus	13	21	18,52	21,53	0	1	0,00	50,00	2,32		50,00 ↗	
	Embarazo, Parto Y Puerperio	3	0	4,27	0,00	0				0,00		0,00 -	
	Enfermedades Crónicas De Las Vías Respiratorias Inferiores	19	54	27,06	55,36	0				0,00		0,00 -	
	Enfermedades Del Sistema Nervioso, Excepto Meningitis	7	15	9,97	15,38	0				0,00	50,00	50,00 ↗	
	Enfermedades Del Sistema Urinario	17	30	24,21	30,76	0				0,00		0,00 -	
	Hiperplasia De La Próstata	0				0				0,00		0,00 -	
	Malformaciones Congénitas, Deformidades Y Anomalías Cro	2	2	2,85	2,05	0				0,00		0,00 -	
	Resto De Enfermedades Del Sistema Digestivo	14	25	19,94	25,63	0	1	0,00	50,00	1,95		50,00 ↗	
	Resto De Enfermedades Del Sistema Respiratorio	7	8	9,97	8,20	0				0,00		0,00 -	
	Resto De Las Enfermedades	15	23	21,37	23,58	0				0,00		0,00 -	
Trastornos Mentales Y Del Comportamiento	2	5	2,85	5,13	0				0,00		0,00 -		
Causas Externas	Accidentes De Transporte Terrestre	2	3	2,85	3,08	0				0,00		0,00 -	
	Accidentes Por Disparo De Arma De Fuego	0				0				0,00		0,00 -	
	Accidentes Que Obstruyen La Respiración	0	1	0,00	1,03	0				0,00		0,00 -	
	Agresiones (Homicidios)	1	0	1,42	0,00	0				0,00		0,00 -	
	Ahogamiento Y Sumersión Accidentales	0				0				0,00		0,00 -	
	Caídas	1	3	1,42	3,08	0				0,00		0,00 -	
	Envenenamiento Accidental Por, Y Exposición A Sustancias	0	2	0,00	2,05	0				0,00		0,00 -	
	Eventos De Intención No Determinada	0	1	0,00	1,03	0				0,00	0,00	0,00 -	
	Exposición A La Corriente Eléctrica	0				0				0,00		0,00 -	
	Exposición Al Humo, Fuego Y Llamas	0	1	0,00	1,03	0				0,00		0,00 -	
	Las Demás Causas Externas	0				0				0,00		0,00 -	
	Lesiones Autoinfligidas Intencionalmente (Suicidios)	0	1	0,00	1,03	0				0,00		0,00 -	
	Los Demás Accidentes	3	1	4,27	1,03	0				0,00		0,00 -	
	Los Demás Accidentes De Transporte Y Los No Especificad	0				0				0,00		0,00 -	
Sintomas, Signos Y Afecciones Mal Definidas	0				0				0,00	0,00	0,00 -		

Fuente: Cubos SISPRO estadísticas vitales 2021 - 2022

	CARACTERIZACION POBLACIONAL TERRITORIO AGUADAS AÑO 2023	Fecha: 28-02-2024
	GESTION DEL RIESGO EN SALUD	Versión: 1.0 Página 13 de 17

COMPORTAMIENTO EVENTOS DE INTERÉS EN SALUD PÚBLICA

La vigilancia epidemiológica es un proceso sistemático el cual requiere de protocolos, fichas de notificación y software (SIVIGILA) del Instituto Nacional de Salud (INS) actualizados y socializados; todos los eventos de Vigilancia en Salud Pública deben notificarse al Ente Territorial independientemente del consentimiento del paciente, teniendo en cuenta que el bien común prima sobre el individual. La información de los eventos de interés en salud pública definidos por el Instituto Nacional de Salud (INS) y notificados al Sistema de Vigilancia en Salud Pública (SIVIGILA) tienen como origen principal las unidades primarias generadoras de datos (UPGD) del país.

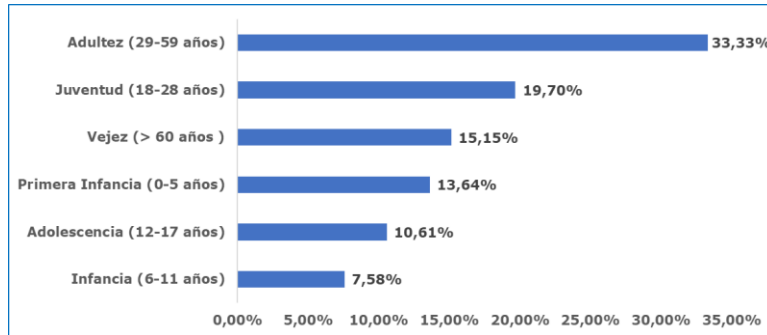
La aseguradora consolida y difunde la información sobre los eventos de interés en salud pública del conglomerado poblacional afiliado a Salud Total EPS-S S.A en el Territorio de Aguadas, con la retroalimentación recibida del Instituto Nacional de Salud (INS), el manejo de cada uno de los eventos. El seguimiento se realiza de acuerdo con lo establecido en los lineamientos nacionales por el INS para la vigilancia y el control, con el objetivo de planear e implementar acciones en salud desde el aseguramiento y la prestación, cumpliendo la normatividad vigente.

Tabla 8. Distribución de casos de eventos de interés en salud pública confirmados y en estudio, territorio Aguadas, año 2023

NOMBRE EVENTO	CASOS	%
AGRESIONES POR ANIMALES POTENCIALMENTE TRANSMISORES DE RABIA	22	33,33%
VIGILANCIA EN SALUD PÚBLICA DE LA VIOLENCIA DE GÉNERO E INTRAFAMILIAR	16	24,24%
INTENTO DE SUICIDIO	4	6,06%
LESIONES POR ARTEFACTOS EXPLOSIVOS (POLVORA Y MINAS ANTIPERSONAL)	4	6,06%
DESNUTRICIÓN AGUDA EN MENORES DE 5 AÑOS	4	6,06%
CÁNCER DE LA MAMA Y CUELLO UTERINO	3	4,55%
ACCIDENTE OFIDICO	3	4,55%
INTOXICACIONES	3	4,55%
TUBERCULOSIS	2	3,03%
LEPTOSPIROSIS	1	1,52%
MENINGITIS BACTERIANA Y ENFERMEDAD MENINGOCÓCICA	1	1,52%
VIH/SIDA/MORTALIDAD POR SIDA	1	1,52%
CÁNCER EN MENORES DE 18 AÑOS	1	1,52%
VARICELA INDIVIDUAL	1	1,52%
Total general	66	100,00%

Fuente: Notificación Sivigila por Territorio y Territorio de procedencia, Salud Total, año 2023.

Ilustración 2. Distribución de casos de eventos de interés en salud pública por curso de vida, territorio Aguadas, año 2023



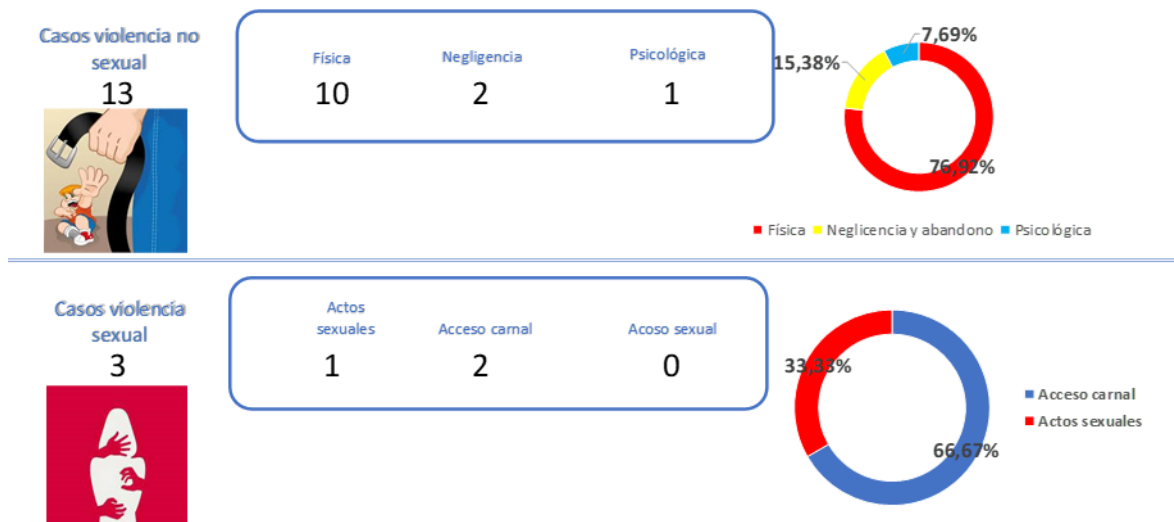
Fuente: Notificación Sivigila por Territorio y Territorio de procedencia, Salud Total, año 2023

Tabla 9. Distribución de casos confirmados y en estudio de mortalidad, territorio Aguadas, año 2023

NOMBRE EVENTO	CASOS	%
CÁNCER DE LA MAMA Y CUELLO UTERINO	1	100,00%
Total general	1	100,00%

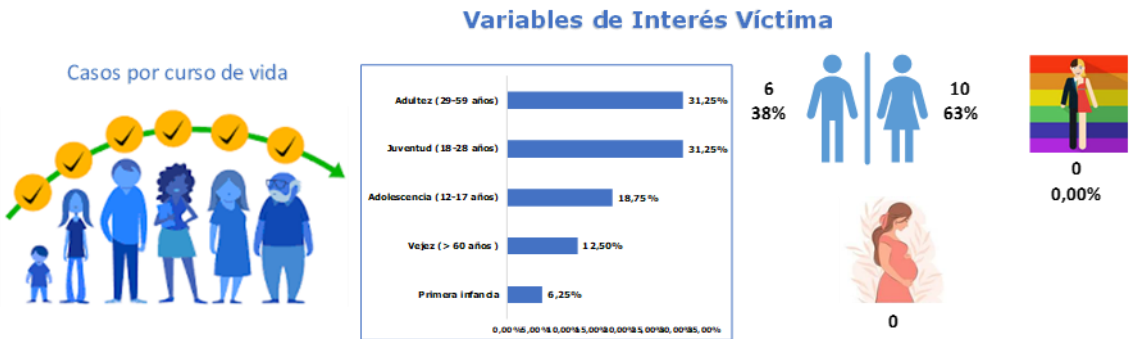
Fuente: Notificación Sivigila por Territorio y Territorio de procedencia, Salud Total, año 2023

Ilustración 3. Comportamiento notificación de casos por violencia de género, territorio Aguadas, año 2023



Fuente: Notificación Sivigila código INS 875 por Territorio y Territorio de residencia, Salud Total, año 2023

Ilustración 4. Comportamiento notificación de casos por violencia de género, variables de interés en víctima, territorio Aguadas, año 2023



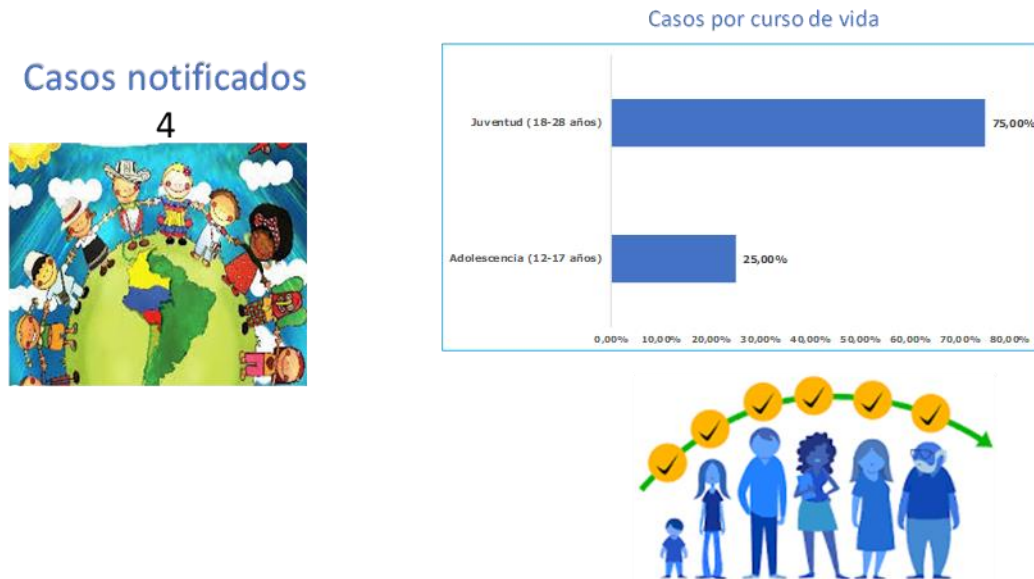
Fuente: Notificación Sivigila código INS 875 por Territorio y Territorio de residencia, Salud Total, año 2023

Ilustración 5. Comportamiento notificación de casos por violencia de género, variables de interés en agresor, territorio Aguadas, año 2023



Fuente: Notificación Sivigila código INS 875 por Territorio y Territorio de residencia, Salud Total, año 2023.

Ilustración 6. Comportamiento notificación de casos por intento de suicidio, territorio Aguadas, año 2023



Fuente: Notificación Sivigila código INS 356 por Territorio y Territorio de residencia, Salud Total, año 2023.

Ilustración 7. Variables de interés de los casos notificados por intento de suicidio, territorio Aguadas, año 2023



Fuente: Notificación Sivigila código INS 356 por distrito y Territorio de residencia, Salud Total, año 2023.

Matriz de estrategias de gestión para los riesgos priorizados en salud. Salud Total EPS-S

Para cada uno de los riesgos identificados en Salud Total EPS-S se describen los indicadores que nos permiten medir y evaluar la implementación del modelo de atención de gestión de riesgos en salud. Cada estrategia incluye a su vez un componente de vigilancia que hace referencia al ejercicio de verificar el funcionamiento de las estrategias definidas para cada riesgo con el fin de ejercer control sobre el mismo, identificar fallos y oportunidades de mejora y realizar planes de mejoramiento, siempre basada en el comportamiento de los indicadores de salud de los protegidos. Esta parte del proceso inicia desde la definición de los indicadores de seguimiento en la implementación de las estrategias de gestión de riesgo en salud de los protegidos hasta la socialización de las mediciones del impacto con las áreas interesadas.

Siendo el objetivo primario de la gestión el mejoramiento del estado de salud de los protegidos, la medición de su cumplimiento debe estar supeditada a la valoración del impacto de las intervenciones implementadas en la población de afiliados, el cual debe ser evaluado en términos de las ganancias en salud para los pacientes y las eficiencias generadas al Sistema General de Seguridad Social.

Riesgo	Población objeto	Estrategia de gestión	Objetivo general	Descripción operativa	Indicador de resultado	Responsable
Salud infantil y del joven	Protegidos menores de 15 años	- Programa de crecimiento y desarrollo - Programa del joven - Programa de planificación familiar - Estrategia AIEPI	Gestionar el ingreso de la población infantil y joven a los programas de detección temprana buscando implementar las diferentes actividades de promoción y mantenimiento de la salud.	Identificación de la población susceptible de los programas realizando actividades de demanda inducida individual y poblacional. Contratación y seguimiento de IPS de componente primario para la ejecución asistencial. Seguimiento global a través del cumplimiento de los indicadores de consulta de primera vez a los programas de infancia y Joven.	Porcentaje de menores de 10 años con consulta para crecimiento y desarrollo de primera vez. Porcentaje de jóvenes de 10 a 29 años con consulta de Primera vez para la consulta de detección de alteraciones del Joven.	Nacional: Coordinador nacional de PyP. Local: Enfermera jefe de PyP.
Gestantes	Protegidas en gestación, hombres y mujeres en edad fértil.	- Programa de control prenatal - Programa de planificación familiar	Procurar que toda mujer en edad fértil acceda de forma voluntaria a los programas de salud sexual y reproductiva y disfrute de sus servicios y beneficios. En caso de gestación que esta sea exitosa y el producto de la misma sea saludable a través de la identificación oportuna de los factores de riesgo los cuales son intervenidos.	Identificación de las posibles usuarias que cumplan criterios de ingreso al programa de salud sexual y reproductiva con ingreso oportuno a la intervención de lo requerido. Contratación y seguimiento de las IPS del componente primario para la ejecución de las actividades de control prenatal y planificación familiar. Contratación y seguimiento de las IPS del componente complementario para la ejecución de las actividades de la atención del parto y el recién nacido. Seguimiento del cumplimiento del mismo e intervención de las desviaciones que se presenten.	Razón de mortalidad materna	Nacional: Líder nacional de salud sexual y reproductiva. Local: Enfermera jefe de PyP.
Salud mental	Protegidos con diagnóstico de enfermedad mental, farmacodependencia, víctimas de violencia de cualquier índole.	Programa de salud mental	Gestionar la identificación de la población con alteración en salud mental con el fin de definir planes de gestión que permitan una intervención oportuna de su condición.	Identificación de la población susceptible de los programas incluyendo actividades de demanda inducida individual y poblacional. Contratación y seguimiento a las IPS del componente primario y complementario que realizan el componente asistencial. Seguimiento global a través del cumplimiento de los indicadores	Porcentaje de pacientes con atención en salud para condición de salud mental.	Nacional: Líder nacional de salud mental. Local: Enfermera jefe de PyP.
Riesgo cardiovascular	Protegidos con diagnóstico confirmado de hipertensión arterial y/o diabetes mellitus.	- Programa de salud cardiovascular - Programa renal - Programa de diabetes	Prevenir, controlar, retrasar y/o evitar la progresión de morbilidad en protegidos con riesgo cardiovascular y mejorar la calidad de vida en las personas que presenten estos padecimientos, mediante intervenciones organizadas basadas en las mejores evidencias científicas.	Actividades de demanda inducida para la captación de la población en riesgo para optimizar la adherencia al programa y el tratamiento oportuno. Garantía del tamizaje renal y las demás actividades asistenciales que lleven al control de las enfermedades precursoras de daño renal. Contratación y seguimiento de las IPS del componente primario y complementario que realizan el componente asistencial. Monitoreo de los indicadores de resultado.	Incidencia de insuficiencia renal crónica en menores de 60 años.	Nacional: Coordinación nacional de Riesgo cardiovascular y Líder nacional de riesgo cardiovascular. Local: Enfermera jefe de POAS.
Artritis	Protegidos con diagnóstico confirmado de artritis	POA de artritis	Asegurar que toda la con diagnóstico confirmado de artritis acceda a la prestación de servicios de salud integrales y oportunos.	Búsqueda de población susceptible de padecer esta patología con confirmación diagnóstica a través de un médico especialista en la patología. Contratación de las IPS del nivel complementario para las actividades de diagnóstico, tratamiento y rehabilitación que se requieran. Seguimiento a la entrega y adherencia al tratamiento.	Porcentaje de pacientes con artritis con remisión de la actividad de la enfermedad	Nacional: Líder nacional de artritis Local: Enfermera jefe de POAS.
Cáncer	Protegidos con diagnóstico confirmado de cáncer (en cualquiera de sus estadios o localizaciones)	POA de Cáncer	Asegurar que toda la población adulta con diagnóstico confirmado de cáncer y población pediátrica con sospecha y confirmación de cáncer accedan a la prestación de servicios de salud integrales y oportunos en cada etapa del proceso diagnóstico, tratamiento, rehabilitación y cuidados paliativos.	Identificación y marcación dentro del sistema de la población con cáncer. Estructuración de modelos de contratación que aseguren por parte de la red del componente complementario, donde se incentive la oportunidad en la atención. Seguimiento a la población en el proceso y monitoreo de los indicadores de oportunidad.	Oportunidad de la atención en cáncer adultos: mama, óvulo, gástrico, colon y recto y próstata, y de leucemia aguda en niños (Tiempo entre el diagnóstico hasta el primer tratamiento en días).	Nacional: Líder nacional de cáncer Local: Enfermera jefe de POAS.
VIH	Protegidos con diagnóstico de infección por el virus de la inmunodeficiencia humana	Programa de atención integral VIH/SIDA	Controlar, intervenir y retrasar la progresión de la enfermedad en protegidos con diagnóstico de infección por el virus del VIH/SIDA mediante actividades organizadas del programa de atención integral de acuerdo a las guías clínicas de manejo.	Diagnóstico precoz en estadio temprano en las IPS del componente primario. Contratación de IPS específicas para el modelo de atención específico en el componente complementario, donde se incentive la adherencia al tratamiento antirretroviral y se mantenga la supresión viral. Monitoreo del cumplimiento de los indicadores y las desviaciones de lo planeado.	Proporción de hospitalización en pacientes con diagnóstico de VIH/SIDA.	Nacional: Líder nacional de VIH Local: Enfermera jefe de POAS.