

Contenido

INTRODUCCIÓN.....	2
DISTRIBUCIÓN DEMOGRÁFICA	3
MORBILIDAD EN CONSULTA EXTERNA	9
Morbilidad en Consulta Externa por Curso de Vida	11
Mortalidad por Grandes Causas y Subcausas de consulta	14
COMPORTAMIENTO EVENTOS DE INTERÉS EN SALUD PÚBLICA.....	18
Matriz de estrategias de gestión para los riesgos priorizados en salud. Salud Total EPS-S.....	26

Índice de Tablas

Tabla 1. Distribución de la Población por Quinquenios y género, año 2023.....	5
Tabla 2. Distribución de la Población Afiliada por Municipio, año 2023	6
Tabla 3. Índices Demográficos del Departamento	7
Tabla 4. Índices Demográficos por Territorio	8
Tabla 5. Indicadores Dinámica Poblacional.....	8
Tabla 6. Grados Causas de Consulta 2021 - 2023. Departamento de Antioquia	9
Tabla 7. Sub-Causas de Consulta 2021 - 2023. Departamento de Antioquia	10
Tabla 8. Tasa de Mortalidad por Grandes Causas en el Departamento 2021 - 2022	14
Tabla 9. Tasa de Mortalidad por Subcausas en el Departamento 2021 - 2022.....	15
Tabla 10. Distribución de casos de eventos de interés en salud pública confirmados y en estudio, departamento Antioquia, año 2023	19
Tabla 11. Distribución de casos confirmados y en estudio de mortalidad, departamento Antioquia, año 2023	20
Tabla 12. Distribución de casos intento de suicidio por estado civil, departamento Antioquia, año 2023	24
Tabla 13. Distribución de casos intento de suicidio por nivel educativo, departamento Antioquia, año 2023	24
Tabla 14. Distribución de tipo de sustancia utilizada en el intento suicida, departamento Antioquia, año 2023	25

Índice de Ilustración

Ilustración 1. Pirámide Poblacional Departamento de Antioquia año 2023.....	4
Ilustración 2. Distribución de casos de eventos de interés en salud pública por curso de vida, departamento Antioquia, año 2023	20
Ilustración 3. Comportamiento notificación de casos por violencia de género, departamento Antioquia, año 2023	21
Ilustración 4. Comportamiento notificación de casos por violencia de género, variables de interés en víctima, departamento Antioquia, año 2023.....	21
Ilustración 5. Comportamiento notificación de casos por violencia de género, variables de interés en agresor, departamento Antioquia, año 2023.....	22
Ilustración 6. Comportamiento notificación de casos por intento de suicidio, departamento Antioquia, año 2023	23
Ilustración 7. Variables de interés de los casos notificados por intento de suicidio, departamento Antioquia, año 2023	23
Ilustración 8. Factores de riesgo para intento de suicidio, departamento Antioquia, año 2023 ..	25

INTRODUCCIÓN

Teniendo en cuenta las particularidades de Salud Total EPS-S y de acuerdo con el mapa de procesos, donde Gestión Del Riesgo En Salud hace parte del cor de la institución, al interior se relaciona el procedimiento Caracterización Poblacional, cuya metodología permite identificar y priorizar riesgos en salud de los afiliados a Salud Total EPS-S; utiliza diferentes fuentes de información de las cuales se destacan como externas: cubos SISPRO dispuestos por el MSPS y SIVIGILA.

Este documento presenta las características generales de la población afiliada del departamento, así como su distribución por grupo de edad y sexo; la información de la morbilidad básicamente describe la distribución y el comportamiento de los principales eventos que inciden en el estado de salud de la población, en este caso se hace referencia a la morbilidad atendida, la cual parte de los registros de los servicios de salud utilizados por los protegidos.

En el siguiente informe se presentan las principales causas de mortalidad de la población afiliada, de forma general, teniendo en cuenta la Lista por Causas y Subcausas de Defunción de la Organización Panamericana de la Salud 6/67 CIE-10. Así mismo se presentan los principales indicadores demográficos e indicadores generales de mortalidad relación de datos del departamento.

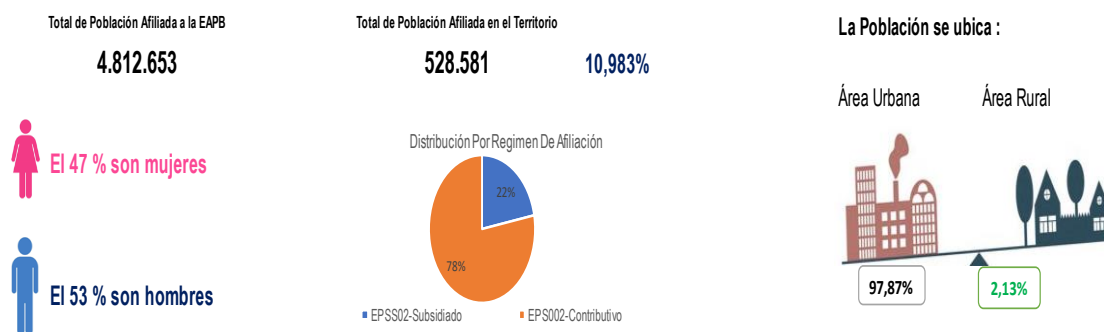
DISTRIBUCIÓN DEMOGRÁFICA

La demografía involucra por un lado el conocimiento de la estructura de una población y por otra parte los mecanismos por los que se modifican los procesos que determinan la formación, conservación y disminución de esta.

El conocimiento de los aspectos demográficos de la población toma gran importancia, dado que estos se constituyen como unos de los principales elementos para realizar estimaciones y proyecciones a futuro, previsible en tamaño y estructura, así como sus cambios y factores incidentes, los cuales deben tenerse en cuenta para medir y establecer prioridades en salud pública. Esta variabilidad refleja las modificaciones en las necesidades en salud de la población afiliada y generan un escenario para la evaluación, desarrollo y ajuste de políticas institucionales encaminadas a la planeación de la atención en salud de nuestros afiliados.

Salud Total EPS-S en Antioquia tenía 528.581 afiliados, el 10.98% de la población total de la EPS, siendo el segundo departamento con mayor población afiliada de la EPS. Para el año 2023 dicha población está representada en un 53% por hombres y un 47% por mujeres cuya relación corresponde a 114 hombres por cada 100 mujeres. Respecto al tipo de afiliación al Sistema General de Seguridad Social en Salud, el 78% de la población está en el régimen Contributivo y el 22% en el régimen subsidiado por movilidad.

En cuanto a la ubicación por área de residencia urbano/rural, la población de Salud Total EPS-S habita en 97.8% las áreas urbanas del departamento de Antioquia, esto puede explicarse por las ventajas comparativas sociales y económicas que ofrecen las ciudades y los fenómenos migratorios generados por la violencia y desplazamiento forzado.

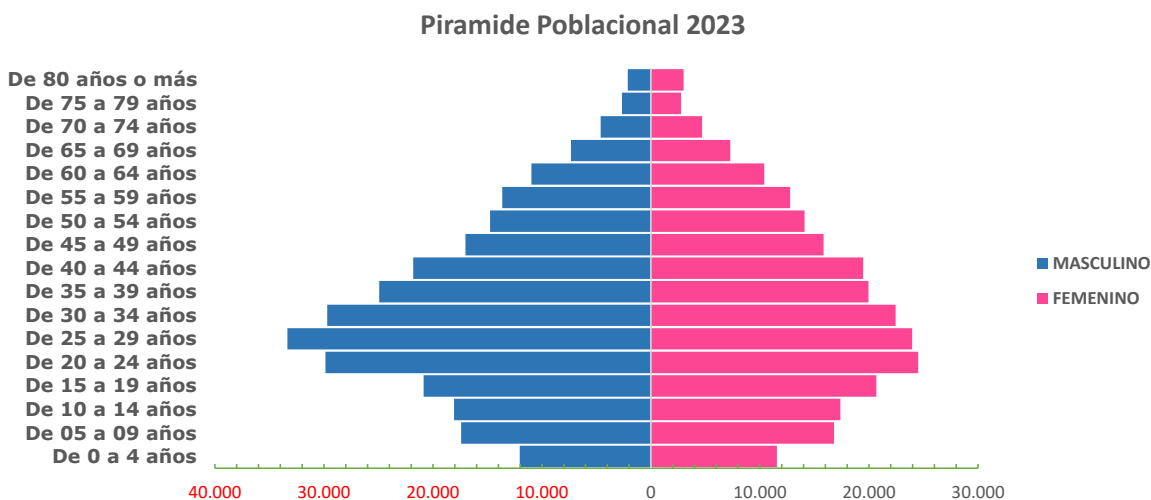


Fuente: Cubo Sispro-BDUA diciembre 2023

La pirámide poblacional del departamento de Antioquia muestra que la población afiliada es madura con unos ápices en los grupos poblaciones de 20 a 34 años, corroborado con un índice de Friz de 78.7 que considera una población madura.

Teniendo en cuenta que la población antioqueña afiliada a la EAPB se concentra en edades maduras y económicamente activas los programas de intervención de la aseguradora deben estar orientados en actividades de detección temprana y en el fomento de condiciones y hábitos saludables que permitan mantener una población adulta sana que pueda afrontar la etapa de la vejez con mejor perspectiva.

Ilustración 1. Pirámide Poblacional Departamento de Antioquia año 2023



Fuente: Cubo Sispro-BDUA diciembre 2023

Tabla 1. Distribución de la Población por Quinquenios y género, año 2023

Quinquenio	MASCULINO		FEMENINO		TOTAL GENERAL	
	Numero	(%) Porcentaje	Numero	(%) Porcentaje	Numero	(%) Porcentaje
De 0 a 4 años	12.029	4,28%	11.556	4,67%	23.585	4,5%
De 05 a 09 años	17.409	6,19%	16.786	6,78%	34.195	6,5%
De 10 a 14 años	18.058	6,42%	17.375	7,02%	35.433	6,7%
De 15 a 19 años	20.844	7,42%	20.675	8,35%	41.519	7,9%
De 20 a 24 años	29.861	10,62%	24.509	9,90%	54.370	10,3%
De 25 a 29 años	33.348	11,86%	23.948	9,68%	57.296	10,8%
De 30 a 34 años	29.689	10,56%	22.447	9,07%	52.136	9,9%
De 35 a 39 años	24.935	8,87%	19.944	8,06%	44.879	8,5%
De 40 a 44 años	21.816	7,76%	19.463	7,86%	41.279	7,8%
De 45 a 49 años	17.010	6,05%	15.836	6,40%	32.846	6,2%
De 50 a 54 años	14.758	5,25%	14.080	5,69%	28.838	5,5%
De 55 a 59 años	13.640	4,85%	12.764	5,16%	26.404	5,0%
De 60 a 64 años	10.955	3,90%	10.391	4,20%	21.346	4,0%
De 65 a 69 años	7.338	2,61%	7.269	2,94%	14.607	2,8%
De 70 a 74 años	4.613	1,64%	4.699	1,90%	9.312	1,8%
De 75 a 79 años	2.657	0,95%	2.768	1,12%	5.425	1,0%
De 80 años o más	2.126	0,76%	2.985	1,21%	5.111	1,0%
Total general	281.086	100,00%	247.495	100,00%	528.581	100,0%

Fuente: Cubo Sispro-BDUA diciembre 2023

Salud Total EPS-S tiene población afiliada en 47 municipios del departamento de Antioquia, los territorios que concentran la mayor parte de afiliados son Medellín (62.84%) y Bello (11.46%) los cuales hacen parte de la Subregión del Valle de Aburrá que se ubica en el centro-sur del departamento.

Tabla 2. Distribución de la Población Afiliada por Municipio, año 2023

Territorio	Población ST	% Población de la EPS Afiliada en el territorio	Población ET	% Población del Territorio afiliada a la EPS
ANTIOQUIA	528.581	10,98%	6.848.360	7,7%
05001 - MEDELLÍN	332.185	62,84%	2.595.300	12,8%
05030 - AMAGÁ	5.359	1,01%	32.142	16,7%
05045 - APARTADÓ	2.979	0,56%	130.362	2,3%
05051 - ARBOLETES	129	0,02%	31.853	0,4%
05059 - ARMENIA	95	0,02%	5.358	1,8%
05079 - BARBOSA	2.790	0,53%	55.649	5,0%
05086 - BELMIRA	24	0,00%	6.356	0,4%
05088 - BELLO	60.679	11,48%	561.955	10,8%
05107 - BRICEÑO	1	0,00%	8.473	0,0%
05129 - CALDAS	5.054	0,96%	85.385	5,9%
05147 - CAREPA	453	0,09%	51.777	0,9%
05154 - CAUCASIA	3	0,00%	97.025	0,0%
05172 - CHIGORODÓ	276	0,05%	61.741	0,4%
05209 - CONCORDIA	1.140	0,22%	22.540	5,1%
05212 - COPACABANA	1.464	0,28%	83.559	1,8%
05237 - DON MATÍAS	2.306	0,44%	20.198	11,4%
05264 - ENTRERRÍOS	2.238	0,42%	11.982	18,7%
05266 - ENVIGADO	14.833	2,81%	246.327	6,0%
05284 - FRONTINO	1	0,00%	21.737	0,0%
05306 - GIRALDO	1	0,00%	5.899	0,0%
05308 - GIRARDOTA	2.912	0,55%	55.483	5,2%
05318 - GUARNE	3.071	0,58%	59.226	5,2%
05360 - ITAGUÍ	48.197	9,12%	296.953	16,2%
05368 - JERICÓ	50	0,01%	14.344	0,3%
05376 - LA CEJA	2.902	0,55%	69.831	4,2%
05380 - LA ESTRELLA	261	0,05%	76.971	0,3%
05400 - LA UNIÓN	3.017	0,57%	22.870	13,2%
05440 - MARINILLA	5.109	0,97%	69.343	7,4%
05483 - NARIÑO	1	0,00%	10.723	0,0%
05490 - NECOCLÍ	1	0,00%	45.151	0,0%
05541 - PEÑOL	2.313	0,44%	22.410	10,3%
05585 - PUERTO NARE	1	0,00%	15.124	0,0%
05615 - RIONEGRO	12.967	2,45%	145.704	8,9%
05631 - SABANETA	627	0,12%	88.966	0,7%
05642 - SALGAR	1.103	0,21%	19.153	5,8%
05658 - SAN JOSÉ DE L	1	0,00%	3.867	0,0%
05664 - SAN PEDRO	6.598	1,25%	23.409	28,2%
05686 - SANTAROSAC	3.822	0,72%	38.748	9,9%
05697 - EL SANTUARIC	375	0,07%	37.801	1,0%
05736 - SEGOVIA	1	0,00%	40.602	0,0%
05756 - SONSÓN	1	0,00%	38.203	0,0%
05837 - TURBO	890	0,17%	133.430	0,7%
05854 - VALDIVIA	2	0,00%	14.596	0,0%
05856 - VALPARAÍSO	1	0,00%	6.876	0,0%
05858 - VEGACHÍ	1	0,00%	12.453	0,0%
05887 - YARUMAL	2.260	0,43%	44.102	5,1%
05890 - YOLOBÓ	87	0,02%	23.825	0,4%

Fuente: Cubo Sispro-BDUA diciembre 2023

Tabla 3. Índices Demográficos del Departamento

Nombre del Indicador	Indicador Nacional para la EAPB (Año 2023)	Indicador para el Territorio (Año 2023)	Interpretación
Población total	4.812.653	528.581	Un 10,9 % de la población afiliada a la EAPB residen en este territorio.
Población Masculina	2.453.076	281.086	El 53 % es población masculina
Población femenina	2.359.577	247.495	El 47 % es población femenina.
Relación hombres:mujer	103,96	114,0	En el territorio por cada 100 mujeres hay 114 hombres.
Razón niños:mujer	18,85	16,0	En el territorio por cada 100 mujeres en edad fértil (15-49años) hay 16 niños y niñas entre 0 y 4 años.
Índice de infancia	20,62	18,0	En el territorio por cada 100 personas hay 18 menores de 15 años.
Índice de juventud	25,92	29,0	En el territorio por cada 100 personas hay 29 personas entre 15 a 29 años.
Índice de vejez	7,78	6,5	En el territorio por cada 100 personas hay 6,5 personas mayores de 65 años.
Índice de envejecimiento	37,72	37,0	En el territorio por cada 100 personas menores de 15 años, hay 37 personas mayores de 65 años
Índice demográfico de dependencia	39,67	31,8	En el territorio por cada 100 personas entre los 15 a 64 años, hay 31,8 personas menores de 15 años y mayores de 65 años (dependientes).
Índice de dependencia infantil	28,81	23,2	En el territorio por cada 100 personas entre los 15 a 64 años, dependen 23,2 menores de 15 años.
Índice de dependencia mayores	10,87	8,5	En el territorio de cada 100 personas entre los 15 a 64 años dependen 8,5 personas mayores de 65 años.
Índice de Friz	91,73	78,7	Representa el porcentaje de población de menos de 20 años (entre 0 y 19 años), con respecto al grupo de población de edades comprendidas entre los 30 y los 49 años. Cuando este índice supera el valor de 160 se considera que la población estudiada es una población joven, mientras que si resulta inferior a 60 se considera una población envejecida.

Fuente: Cubo Sispro-BDUA diciembre 2023

GESTION DEL RIESGO EN SALUD

Tabla 4. Índices Demográficos por Territorio

Territorio	Poblacion Total	Poblacion Maculina	Poblacion Femenina	Relación hombres:mujer	Razón niños:mujer	Índice de infancia	Índice de juventud	Índice de vejez	Índice demográfico de dependencia	Índice de dependencia infantil	Índice de dependencia mayores	Índice de Friz
ANTIOQUIA	528.581	281.086	247.495	113,6	16,1	17,63	29,0	6,5	31,8	23,3	8,6	78,7
05001 - MEDALLÍN	332.185	179.501	152.684	117,6	15,5	17,0	30,0	6,0	29,9	22,1	7,8	74,8
05030 - ANAGÁ	5.359	3.050	2.269	136,2	18,3	17,2	23,7	6,8	31,5	22,6	8,9	75,2
05045 - APARTADO	2.979	1.320	1.459	104,2	21,4	23,5	28,9	2,9	39,6	35,6	4,0	114,4
05051 - ARSOLETES	129	62	57	92,5	32,4	33,3	31,8	0,8	51,8	50,6	1,2	110,0
05059 - ARHENA	55	32	32	100,0	15,8	20,0	31,6	7,4	37,7	27,5	10,1	95,3
05079 - BARBOSA	2.790	1.611	1.179	136,6	18,1	19,7	29,6	3,8	30,7	25,8	4,9	85,7
05086 - BELMIRA	24	16	8	200,0	20,0	8,3	37,5	4,2	14,3	9,5	4,8	44,4
05088 - BELLO	60.679	30.368	30.311	100,2	16,8	20,0	27,8	6,3	35,6	27,1	8,5	90,7
05107 - BRICEÑO	1	1	0	0,0	0,0	100,0	0,0	0,0	0,0	0,0	0,0	0,0
05129 - CALDAS	5.054	2.770	2.284	121,3	17,0	18,2	27,5	6,0	31,9	24,0	8,0	80,8
05147 - CARBA	453	228	225	101,3	23,7	30,0	32,2	2,2	47,6	44,3	3,3	154,0
05154 - CAUCASIA	3	2	1	200,0	0,0	100,0	0,0	0,0	0,0	0,0	0,0	0,0
05172 - CHIGORODÓ	276	144	132	109,1	19,8	27,2	34,8	1,8	40,8	38,3	2,6	131,7
05209 - CONCORDIA	1.140	631	509	124,0	23,5	18,2	26,6	11,8	42,9	26,1	16,8	112,4
05212 - COPACABANA	1.464	845	619	136,5	16,1	16,9	32,5	5,7	29,1	21,8	7,3	74,7
05237 - DON MATÍAS	2.306	1.220	1.076	114,3	20,3	20,7	34,9	3,5	31,9	27,3	4,6	100,3
05264 - ENTRERÍOS	2.238	1.226	1.012	121,1	19,3	19,0	27,7	7,5	36,0	25,8	10,2	87,2
05266 - ENVIGADO	14.833	7.153	7.680	93,1	10,1	12,1	22,2	16,2	39,4	16,8	22,6	64,5
05284 - FRONTINO	1	1	0	0,0	0,0	0,0	100,0	0,0	0,0	0,0	0,0	0,0
05306 - GIRALDO	1	1	0	0,0	0,0	0,0	100,0	0,0	0,0	0,0	0,0	0,0
05308 - GIRARDOTA	2.912	1.991	1.321	120,4	19,6	18,9	27,6	6,3	33,7	25,3	8,4	88,0
05318 - GUARNE	3.071	1.692	1.379	122,7	18,2	19,1	29,1	5,3	32,4	25,4	7,1	82,0
05360 - ITAGUÉ	48.197	24.427	23.770	102,8	15,0	17,2	25,8	8,4	34,4	23,1	11,2	79,4
05368 - JERICÓ	50	21	29	72,4	5,3	24,0	20,0	2,0	35,1	32,4	2,7	100,0
05376 - LA CEJA	2.902	1.666	1.236	134,8	15,3	17,6	30,8	6,4	31,6	23,1	8,5	88,3
05380 - LA ESTRELLA	261	155	106	146,2	9,0	10,7	44,1	1,9	14,5	12,3	2,2	56,6
05400 - LA UNIÓN	3.017	1.983	1.434	110,4	20,0	19,7	27,5	7,4	37,2	27,0	10,2	92,5
05440 - MARINILLA	5.109	2.676	2.433	110,0	24,0	22,5	27,7	5,8	39,5	31,4	8,0	97,2
05483 - NARIÑO	1	1	0	0,0	0,0	0,0	100,0	0,0	0,0	0,0	0,0	0,0
05490 - NECOCLÍ	1	0	1	0,0	0,0	100,0	0,0	0,0	0,0	0,0	0,0	0,0
05541 - PEÑOL	2.313	1.209	1.104	109,5	19,8	18,8	26,9	9,6	39,8	26,3	13,4	94,8
05585 - PUERTO NARE	1	1	0	0,0	0,0	0,0	0,0	0,0	0,0	0,0	0,0	0,0
05615 - RIONEGRO	12.967	7.187	5.780	124,3	20,1	17,8	29,1	7,1	33,2	23,8	9,4	75,3
05631 - SABANETA	627	338	289	117,0	11,9	13,4	34,1	4,5	21,7	16,3	5,4	57,4
05642 - SALGAR	1.103	530	573	92,5	21,2	23,2	27,9	9,2	47,9	34,3	13,5	149,8
05658 - SAN JOSÉ DE L	1	1	0	0,0	0,0	0,0	0,0	0,0	0,0	0,0	0,0	0,0
05664 - SAN PEDRO	6.598	3.537	3.061	115,6	19,5	19,7	27,9	6,3	35,0	26,6	8,5	92,9
05686 - SANTA ROSA D	3.822	2.144	1.678	127,8	23,9	24,5	29,4	2,7	37,4	33,7	3,8	100,8
05697 - EL SANTUARIO	375	198	177	111,9	18,9	26,7	29,1	3,7	43,7	38,3	5,4	113,8
05736 - SEGOVIA	1	0	1	0,0	0,0	0,0	100,0	0,0	0,0	0,0	0,0	0,0
05756 - SONSON	1	0	1	0,0	0,0	0,0	100,0	0,0	0,0	0,0	0,0	0,0
05837 - TURBO	890	443	447	99,1	25,5	32,7	27,4	3,4	56,4	51,1	5,3	153,6
05854 - VALDIVIA	2	1	1	100,0	0,0	50,0	50,0	0,0	100,0	100,0	0,0	0,0
05856 - VALPARAÍSO	1	1	0	0,0	0,0	0,0	100,0	0,0	0,0	0,0	0,0	0,0
05858 - VEGACHÉ	1	1	0	0,0	0,0	100,0	0,0	0,0	0,0	0,0	0,0	0,0
05887 - YARUMAL	2.260	1.179	1.081	109,1	21,4	22,7	29,4	5,1	38,4	31,4	7,0	103,7
05890 - YOLOMBO	87	41	46	89,1	17,4	32,2	23,0	6,9	64,2	52,8	11,3	190,9

Fuente: Cubo Sispro-BDUA diciembre 2023

La dinámica poblacional tiene relación con aquellos fenómenos que pueden generar cambios en la población (natalidad, mortalidad, fecundidad, migración), la interacción entre este conjunto de factores supone un cambio en el volumen poblacional y la transición demográfica.

Tabla 5. Indicadores Dinámica Poblacional

Territorio	Tasa bruta de mortalidad - EAPB			Tasa bruta de natalidad - EAPB			Tasa General de Fecundidad - EAPB		
	2020	2021	2022	2020	2021	2022	2020	2021	2022
Nacional	6,31	7,49	3,64	13,19	12,65	10,00	49,50	47,48	36,44
05 - Antioquia	2,80	2,16	3,20	8,97	9,65	8,43	32,53	34,68	30,55

Fuente: Cubo Sispro-Indicadores Caracterización

Con respecto a los indicadores de dinámica poblacional, el relacionado con la tasa bruta de mortalidad, el departamento de Antioquia presentó un aumento en 2022 respecto al año anterior, pasando de 2.16 casos por 100.000 habitantes a 3.20 casos.

La tasa bruta de natalidad de la EAPB registró un descenso en el año 2022, comparado con el año 2021, ya que pasó de 9.65 nacimientos por cada 1.000 afiliados a 8.43 NV, este comportamiento es acorde a la dinámica poblacional del departamento que muestra un descenso de la natalidad en los últimos años; comportamiento similar registrado en el indicador de la tasa general de fecundidad.

MORBILIDAD EN CONSULTA EXTERNA

De acuerdo a la información disponible en Cubos SISPRO – reporte RIPS, a partir de los datos consignados, para el año 2023 se registraron las atenciones correspondientes a consultas médicas generales en las IPS primarias de la red prestadora de Salud Total del departamento.

Dentro de las primeras causas de morbilidad por consulta externa se observa que el 73.71% corresponden a enfermedades no transmisibles. A continuación, se describe la información en detalle.

Tabla 6. Grados Causas de Consulta 2021 - 2023. Departamento de Antioquia

Grados Causas	N.Atenciones			Proporcion			Comportamiento
	2021	2022	2023	2021%	2022%	2023%	
Condiciones maternas perinatales	17.235	15.155	6.111	1,59%	1,21%	0,80%	
Condiciones transmisibles y nutricionales	94.234	146.324	87.737	8,69%	11,72%	11,48%	
Enfermedades no transmisibles	781.572	891.436	563.295	72,06%	71,40%	73,71%	
Lesiones	72.155	69.281	41.844	6,65%	5,55%	5,48%	
Signos y síntomas mal definidos	119.379	126.343	65.184	11,01%	10,12%	8,53%	
Total general	1.084.575	1.248.539	764.171	100%	100%	100%	



Fuente: Cubos SISPRO morbilidad ASIS 2021 - 2023

Tabla 7. Sub-Causas de Consulta 2021 - 2023. Departamento de Antioquia

Grades causas	SubCausas	2021	2022	2023	2021%	2022%	2023%	Comportamiento	Proporcion mas alta	2023
										Principal subcausa de consulta
Condiciones maternas perinatales	Condiciones maternas	14.783	12.458	5.133	1,36%	1,00%	0,67%		0,67%	Condiciones maternas
	Condiciones derivadas durante el periodo perinatal	2.452	2.697	978	0,23%	0,22%	0,13%			
Condiciones transmisibles y nutricionales	Infecciones respiratorias	37.742	79.005	45.334	3,48%	6,33%	5,93%		5,93%	Infecciones respiratorias
	Enfermedades infecciosas y parasitarias	52.776	62.400	39.424	4,87%	5,00%	5,16%			
Enfermedades no transmisibles	Deficiencias nutricionales	3.716	4.919	2.979	0,34%	0,39%	0,39%		12,53%	Enfermedades cardiovasculares
	Enfermedades cardiovasculares	121.258	145.388	95.740	11,18%	11,64%	12,53%			
	Enfermedades musculoesqueléticas	116.069	131.910	83.491	10,70%	10,57%	10,93%			
	Condiciones neuropsiquiátricas	73.600	91.798	71.730	6,79%	7,35%	9,39%			
	Enfermedades genitourinarias	86.991	95.727	57.246	8,02%	7,67%	7,49%			
	Enfermedades de la piel	41.702	45.008	25.606	3,85%	3,60%	3,35%			
	Condiciones orales	94.783	100.138	56.711	8,74%	8,02%	7,42%			
	Desórdenes endocrinos	54.444	61.029	39.419	5,02%	4,89%	5,16%			
	Enfermedades digestivas	56.156	70.665	43.355	5,18%	5,66%	5,67%			
	Enfermedades de los órganos de los sentidos	48.271	50.355	32.738	4,45%	4,03%	4,28%			
	Anomalías congénitas	4.379	4.547	2.886	0,40%	0,36%	0,38%			
	Enfermedades respiratorias	28.638	34.576	20.197	2,64%	2,77%	2,64%			
	Diabetes mellitus	25.678	28.804	15.734	2,37%	2,31%	2,06%			
	Neoplasias malignas	17.291	17.904	11.002	1,59%	1,43%	1,44%			
	Otras neoplasias	12.312	13.587	7.440	1,14%	1,09%	0,97%			
	Lesiones	65.237	65.020	39.203	6,01%	5,21%	5,13%			
	Traumatismos, envenenamientos u de causas externas	6.142	3.543	2.074	0,57%	0,28%	0,27%		5,13%	Traumatismos, envenenamientos u de causas externas
	Lesiones no intensionales	727	630	549	0,07%	0,05%	0,07%			
	Lesiones intensionales	6.142	3.543	2.074	0,57%	0,28%	0,27%			
	Lesiones de intensionalidad indeterminada	49	88	18	0,00%	0,01%	0,00%			
Signos y síntomas mal definidos	Signos y síntomas mal definidos	119.379	126.343	65.184	11,03%	10,12%	8,53%			
	Total general	1.084.575	1.248.539	764.171	100%	100%	100%			

Fuente: Cubos SISPRO morbilidad ASIS 2021 - 2023

Se identifica que la principal subcausa de consulta de intervención en las enfermedades no trasmisibles por su mayor proporción son las enfermedades cardiovasculares con el 12.53% y las enfermedades musculoesqueléticas con el 10.93%. Dentro de las condiciones transmisibles y nutricionales es importante la intervención en las infecciones respiratorias ya que tienen el 5.93% para el año 2023.

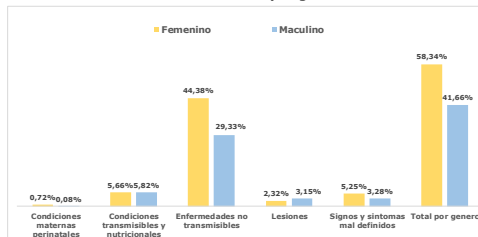
Numero de Atenciones

Grades Causas	2021		2022		2023	
	Femenino	Maculino	Femenino	Maculino	Femenino	Maculino
Condiciones maternas perinatales	15.639	1.295	13.747	1.408	5.515	596
Condiciones transmisibles y nutricionales	41.902	51.737	70.161	76.163	43.234	44.503
Enfermedades no transmisibles	464.760	314.149	533.748	357.688	339.159	224.136
Lesiones	28.581	43.256	28.901	40.380	17.756	24.088
Signos y síntomas mal definidos	72.579	46.381	77.194	49.149	40.129	25.055
Total por genero	623.541	456.818	723.751	524.788	445.703	118.378
Total general	1.080.359		1.248.539		764.171	

Proporcion de Atenciones

Grades Causas	2021		2022		2023	
	Femenino	Maculino	Femenino	Maculino	Femenino	Maculino
Condiciones maternas perinatales	1,45%	0,12%	1,10%	0,11%	0,72%	0,08%
Condiciones transmisibles y nutricionales	3,89%	4,75%	5,62%	6,10%	5,66%	5,92%
Enfermedades no transmisibles	43,02%	29,08%	42,75%	28,65%	44,38%	29,33%
Lesiones	2,65%	4,00%	2,31%	3,23%	2,32%	3,15%
Signos y síntomas mal definidos	6,72%	4,29%	6,18%	3,94%	5,25%	3,28%
Total por genero	57,72%	42,28%	57,97%	42,03%	58,34%	41,66%

Gran Causa de consulta por genero año 2023



Fuente: Cubos SISPRO morbilidad ASIS 2021 - 2023

Subcausas de consulta Genero Femenino

Grades Causas	Subcausas	2021 N.	2022 N.	2023 N.	2021 %	2022 %	2023 %	Comportamiento	Proporcion mas alta	2023
										Principal subcausa de consulta
Condiciones maternas perinatales	Condiciones derivadas durante el periodo perinatal	930	1.345	432	0,15%	0,19%	0,10%		1,14%	Condiciones maternas
	Condiciones maternas	14.709	12.402	5.083	2,36%	1,71%	1,14%			
Condiciones transmisibles y nutricionales	Deficiencias nutricionales	2.694	3.471	2.242	0,43%	0,48%	0,50%		5,42%	Infecciones respiratorias
	Enfermedades infecciosas y parasitarias	19.608	24.646	16.817	3,14%	3,41%	3,77%			
	Infecciones respiratorias	19.680	42.044	24.175	3,16%	5,81%	5,42%			
	Anomalías congénitas	2.469	2.525	1.607	0,40%	0,35%	0,36%			
	Condiciones neuropsiquiátricas	46.439	57.451	44.847	7,45%	7,94%	10,06%		12,54%	Enfermedades cardiovasculares
	Condiciones orales	50.981	53.237	30.916	8,18%	7,36%	6,94%			
	Desórdenes endocrinos	39.903	44.849	28.020	6,40%	6,20%	6,29%			
	Diabetes mellitus	13.394	15.095	8.427	2,15%	2,09%	1,89%			
	Enfermedades cardiovasculares	69.902	83.933	55.918	11,21%	11,60%	12,54%			
	Enfermedades de la piel	23.188	25.080	14.472	3,72%	3,47%	3,25%			
	Enfermedades de los órganos de los sentidos	26.708	27.812	18.351	4,28%	3,84%	4,12%			
	Enfermedades digestivas	29.855	38.241	23.521	4,79%	5,28%	5,28%			
	Enfermedades genitourinarias	61.263	68.423	39.806	9,83%	9,45%	8,93%			
	Enfermedades musculoesqueléticas	67.450	78.175	50.816	10,82%	10,80%	11,40%			
	Enfermedades respiratorias	15.340	18.792	10.585	2,46%	2,60%	2,37%			
	Neoplasias malignas	9.185	10.184	6.424	1,47%	1,41%	1,44%			
	Otras neoplasias	8.683	9.951	5.449	1,39%	1,37%	1,22%		3,69%	Traumatismos, envenenamientos u de causas externas
	Lesiones	32	47	11	0,01%	0,01%	0,00%			
	Lesiones de intensionalidad indeterminada	440	446	277	0,07%	0,06%	0,06%			
	Lesiones no intensionales	3.091	1.687	1.035	0,50%	0,23%	0,23%			
Signos y síntomas mal definidos	Traumatismos, envenenamientos u de causas externas	25.018	26.721	16.433	4,01%	3,69%	3,69%			
	Signos y síntomas mal definidos	72.579	77.194	40.129	11,64%	10,67%	9,00%			
Total general	Total general	623.541	723.751	445.793	100%	100%	100%			

Fuente: Cubos SISPRO morbilidad ASIS 2021 - 2023

Para el género femenino es necesario enfocar las intervenciones en las enfermedades cardiovasculares debido a que cuenta con la proporción más alta dentro de las enfermedades no transmisibles, seguido de las enfermedades musculo esqueléticas.

Subcausas de consulta Genero Masculino

Grades Causas	Subcausas	2021	2022	2023	2021	2022	2023	Comportamiento	Proporción mas alta	2023
		N.	N.	N.	%	%	%			Principal subcausa de consulta
Condiciones maternas perinatales	Condiciones derivadas durante el periodo perinatal	1.267	1.352	546	0,28%	0,26%	0,17%		0,17%	Condiciones derivadas durante el periodo perinatal
	Condiciones maternas	28	56	50	0,01%	0,01%	0,02%			Condiciones derivadas durante el periodo perinatal
Condiciones transmisibles y nutricionales	Deficiencias nutricionales	1.004	1.448	737	0,22%	0,28%	0,23%		7,10%	Enfermedades infecciosas y parasitarias
	Enfermedades infecciosas y parasitarias	32.892	37.754	22.607	7,20%	7,19%	7,10%			Enfermedades infecciosas y parasitarias
Enfermedades no transmisibles	Infecciones respiratorias	17.841	36.961	21.159	3,91%	7,04%	6,65%		12,51%	Enfermedades cardiovasculares
	Anomalías congénitas	1.888	2.022	1.279	0,41%	0,39%	0,40%			Enfermedades cardiovasculares
	Condiciones neuropsiquiátricas	26.930	34.347	26.883	5,90%	6,54%	8,44%			Enfermedades cardiovasculares
	Condiciones orales	43.332	46.901	25.795	9,49%	8,94%	8,10%			Enfermedades cardiovasculares
	Desórdenes endocrinos	14.380	16.180	11.399	3,15%	3,08%	3,58%			Enfermedades cardiovasculares
	Diabetes mellitus	12.257	13.709	7.307	2,68%	2,61%	2,30%			Enfermedades cardiovasculares
	Enfermedades cardiovasculares	51.208	61.455	39.822	11,21%	11,71%	12,51%			Enfermedades cardiovasculares
	Enfermedades de la piel	18.297	19.928	11.134	4,01%	3,80%	3,50%			Enfermedades cardiovasculares
	Enfermedades de los órganos de los sentidos	21.437	22.543	14.387	4,69%	4,30%	4,52%			Enfermedades cardiovasculares
	Enfermedades digestivas	25.876	32.424	19.834	5,66%	6,18%	6,23%			Enfermedades cardiovasculares
	Enfermedades genitourinarias	25.456	27.304	17.440	5,57%	5,20%	5,48%			Enfermedades cardiovasculares
	Enfermedades musculo-esqueléticas	48.334	53.735	32.675	10,58%	10,24%	10,26%			Enfermedades cardiovasculares
	Enfermedades respiratorias	13.193	15.784	9.612	2,89%	3,01%	3,02%			Enfermedades cardiovasculares
	Neoplasias malignas	7.959	7.720	4.578	1,74%	1,47%	1,44%			Enfermedades cardiovasculares
Otras neoplasias	3.602	3.636	1.991	0,79%	0,69%	0,63%	Enfermedades cardiovasculares			
Lesiones	Lesiones de intensionalidad indeterminada	17	41	7	0,00%	0,01%	0,00%		7,15%	Traumatismos, envenenamientos u de causas externas
	Lesiones intensionales	285	184	272	0,06%	0,04%	0,09%			Traumatismos, envenenamientos u de causas externas
Signos y sintomas mal definidos	Lesiones no intensionales	3.028	1.856	1.039	0,66%	0,35%	0,33%		7,15%	Traumatismos, envenenamientos u de causas externas
	Traumatismos, envenenamientos u de causas externas	39.926	38.299	22.770	8,74%	7,30%	7,15%			Traumatismos, envenenamientos u de causas externas
	Signos y sintomas mal definidos	46.381	49.149	25.055	10,15%	9,37%	7,87%			
	Total general	456.818	524.788	318.378	100%	100%	100%			

Fuente: Cubos SISPRO morbilidad ASIS 2021 - 2023

En el género masculino es de resaltar de igual forma las enfermedades no trasmisibles.

Morbilidad en Consulta Externa por Curso de Vida

Subcausas Por Curso de Vida - Primera Infancia (0 - 5 años) año 2023

Gran Causa	Subgrupo de Causa	Femenino		Masculino	Total	% Total			Proporción Gran causa	Proporción subcausa mas alta	Principal subcausa de consulta
		N.	N.			Femenino	Masculino	Total			
Condiciones maternas perinatales	Condiciones derivadas durante el periodo perinatal	426	546	972	1,29%	1,66%	2,95%	2,96%	2,95%	Condiciones derivadas durante el periodo perinatal	
	Condiciones maternas	3	0	3	0,01%	0,00%	0,01%				Condiciones derivadas durante el periodo perinatal
Condiciones transmisibles y nutricionales	Deficiencias nutricionales	314	228	542	0,95%	0,69%	1,64%	34,95%	25,24%	Infecciones respiratorias	
	Enfermedades infecciosas y parasitarias	1.364	1.294	2.658	4,14%	3,93%	8,07%				Infecciones respiratorias
Enfermedades no transmisibles	Infecciones respiratorias	3.918	4.400	8.318	11,89%	13,35%	25,24%	44,51%	8,53%	Enfermedades respiratorias	
	Anomalías congénitas	421	426	847	1,28%	1,29%	2,57%				Enfermedades respiratorias
	Condiciones neuropsiquiátricas	280	637	917	0,85%	1,93%	2,78%				Enfermedades respiratorias
	Condiciones orales	1.183	1.308	2.491	3,59%	3,97%	7,56%				Enfermedades respiratorias
	Desórdenes endocrinos	216	225	441	0,66%	0,68%	1,34%				Enfermedades respiratorias
	Diabetes mellitus	3	5	8	0,01%	0,02%	0,02%				Enfermedades respiratorias
	Enfermedades cardiovasculares	29	44	73	0,09%	0,13%	0,22%				Enfermedades respiratorias
	Enfermedades de la piel	812	907	1.719	2,46%	2,75%	5,22%				Enfermedades respiratorias
	Enfermedades de los órganos de los sentidos	729	713	1.442	2,21%	2,16%	4,38%				Enfermedades respiratorias
	Enfermedades digestivas	849	1.003	1.852	2,58%	3,04%	5,62%				Enfermedades respiratorias
	Enfermedades genitourinarias	531	643	1.174	1,61%	1,95%	3,56%				Enfermedades respiratorias
	Enfermedades musculo-esqueléticas	367	417	784	1,11%	1,27%	2,38%				Enfermedades respiratorias
	Enfermedades respiratorias	1.250	1.560	2.810	3,79%	4,73%	8,53%				Enfermedades respiratorias
	Neoplasias malignas	19	23	42	0,06%	0,07%	0,13%				Enfermedades respiratorias
Otras neoplasias	43	24	67	0,13%	0,07%	0,20%	Enfermedades respiratorias				
Lesiones	Lesiones de intensionalidad indeterminada	1	0	1	0,00%	0,00%	0,00%	5,69%	5,25%	Traumatismos, envenenamientos u de causas externas	
	Lesiones intensionales	69	71	140	0,21%	0,22%	0,42%				Traumatismos, envenenamientos u de causas externas
Signos y sintomas mal definidos	Traumatismos, envenenamientos u de causas externas	795	936	1.731	2,41%	2,84%	5,25%	11,89%	100%	Traumatismos, envenenamientos u de causas externas	
	Signos y sintomas mal definidos	1.787	2.130	3.917	5,42%	6,46%	11,89%				Traumatismos, envenenamientos u de causas externas
	Total general	15.409	17.542	32.951	46,76%	53,24%	100%				

Fuente: Cubos SISPRO morbilidad ASIS 2021 - 2023

Subcausas Por Curso de Vida - Infancia (6 - 11 años) año 2023

Gran Causa	Subgrupo de Causa	Femenino	Masculino	Total	% Femenino	% Masculino	% Total	Proporcion Gran causa	Proporcion subcausa mas alta	Principal subcausa de consulta
Condiciones maternas perinatales	Condiciones derivadas durante el periodo perinatal	0	0	0	0,00%	0,00%	0,00%	0,00%	0,00%	Condiciones derivadas durante el periodo perinatal
	Condiciones maternas	0	0	0	0,00%	0,00%	0,00%			
Condiciones transmisibles y nutricionales	Deficiencias nutricionales	61	62	123	0,19%	0,19%	0,38%	16,79%	10,46%	Infecciones respiratorias
	Enfermedades infecciosas y parasitarias	969	941	1.910	3,02%	2,93%	5,95%			
Enfermedades no transmisibles	Infecciones respiratorias	1.681	1.676	3.357	5,24%	5,22%	10,46%	63,17%	18,75%	Condiciones orales
	Anomalías congénitas	1.75	202	377	0,55%	0,63%	1,17%			
	Condiciones neuropsiquiátricas	1.279	1.999	3.278	3,99%	6,23%	10,21%			
	Condiciones orales	3.058	2.960	6.018	9,53%	9,22%	18,75%			
	Desórdenes endocrinos	515	366	881	1,60%	1,14%	2,75%			
	Diabetes mellitus	46	33	79	0,14%	0,10%	0,25%			
	Enfermedades cardiovasculares	91	68	159	0,28%	0,21%	0,50%			
	Enfermedades de la piel	697	558	1.255	2,17%	1,74%	3,91%			
	Enfermedades de los órganos de los sentidos	989	864	1.853	3,08%	2,69%	5,77%			
	Enfermedades digestivas	739	655	1.394	2,30%	2,04%	4,34%			
	Enfermedades genitourinarias	553	426	979	1,72%	1,33%	3,05%			
	Enfermedades musculo-esqueléticas	556	540	1.096	1,73%	1,68%	3,41%			
	Enfermedades respiratorias	1.219	1.510	2.729	3,80%	4,70%	8,50%			
	Neoplasias malignas	82	27	109	0,26%	0,08%	0,34%			
	Otras neoplasias	29	37	66	0,09%	0,12%	0,21%			
Lesiones	Lesiones de intensionalidad indeterminada	0	0	0	0,00%	0,00%	0,00%	6,99%	6,61%	Traumatismos, envenenamientos u de causas externas
	Lesiones intensionales	2	3	5	0,01%	0,01%	0,02%			
	Lesiones no intensionales	53	66	119	0,17%	0,21%	0,37%			
	Traumatismos, envenenamientos u de causas externas	871	1.249	2.120	2,71%	3,89%	6,61%			
Signos y síntomas mal definidos	Signos y síntomas mal definidos	2.104	2.083	4.187	6,56%	6,49%	13,05%	13,05%	100%	
	Total general	15.769	16.325	32.094	49,13%	50,87%	100%			

Fuente: Cubos SISPRO morbilidad ASIS 2021 - 2023

Al validar los cursos de vida de Primera Infancia e Infancia con las condiciones transmisibles y nutricionales, es importante continuar fortaleciendo el proceso de prevención e intervención de las infecciones respiratorias agudas, respecto a las enfermedades prevalentes en la infancia como la enfermedad diarreica aguda (EDA) y la infección respiratoria aguda (IRA) se hace importante dar continuidad a la implementación y seguimiento de la estrategia AIEPI (Atención integral a las enfermedades prevalentes en la infancia).

Subcausas Por Curso de Vida - Adolescencia (12 - 17 años) año 2023

Gran Causa	Subgrupo de Causa	Femenino	Masculino	Total	% Femenino	% Masculino	% Total	Proporcion Gran causa	Proporcion subcausa mas alta	Principal subcausa de consulta
Condiciones maternas perinatales	Condiciones derivadas durante el periodo perinatal	6	0	6	0,01%	0,00%	0,01%	0,78%	0,77%	Condiciones maternas
	Condiciones maternas	468	14	482	0,75%	0,02%	0,77%			
Condiciones transmisibles y nutricionales	Deficiencias nutricionales	392	142	534	0,62%	0,23%	0,85%	9,25%	4,23%	Infecciones respiratorias
	Enfermedades infecciosas y parasitarias	1.293	1.321	2.614	2,06%	2,11%	4,17%			
Enfermedades no transmisibles	Infecciones respiratorias	1.452	1.201	2.653	2,31%	1,91%	4,23%	70,02%	19,16%	Condiciones neuropsiquiátricas
	Anomalías congénitas	272	365	637	0,43%	0,58%	1,02%			
	Condiciones neuropsiquiátricas	7.483	4.533	12.016	11,93%	7,23%	19,16%			
	Condiciones orales	3.608	3.187	6.795	5,75%	5,08%	10,83%			
	Desórdenes endocrinos	1.318	897	2.215	2,10%	1,43%	3,53%			
	Diabetes mellitus	123	77	200	0,20%	0,12%	0,32%			
	Enfermedades cardiovasculares	257	277	534	0,41%	0,44%	0,85%			
	Enfermedades de la piel	1.912	1.894	3.806	3,05%	3,02%	6,07%			
	Enfermedades de los órganos de los sentidos	1.687	1.244	2.931	2,69%	1,98%	4,67%			
	Enfermedades digestivas	1.577	1.151	2.728	2,51%	1,83%	4,35%			
	Enfermedades genitourinarias	3.624	889	4.513	5,78%	1,42%	7,19%			
	Enfermedades musculo-esqueléticas	2.228	1.925	4.153	3,55%	3,07%	6,62%			
	Enfermedades respiratorias	1.123	1.387	2.510	1,79%	2,21%	4,00%			
	Neoplasias malignas	189	431	620	0,30%	0,69%	0,99%			
	Otras neoplasias	143	120	263	0,23%	0,19%	0,42%			
Lesiones	Lesiones de intensionalidad indeterminada	6	0	6	0,01%	0,00%	0,01%	7,69%	7,07%	Traumatismos, envenenamientos u de causas externas
	Lesiones intensionales	110	84	194	0,18%	0,13%	0,31%			
	Lesiones no intensionales	103	84	187	0,16%	0,13%	0,30%			
	Traumatismos, envenenamientos u de causas externas	1.721	2.713	4.434	2,74%	4,33%	7,07%			
Signos y síntomas mal definidos	Signos y síntomas mal definidos	4.719	2.976	7.695	7,52%	4,74%	12,27%	12,27%	100%	
	Total general	35.814	26.912	62.726	57,10%	42,90%	100%			

Fuente: Cubos SISPRO morbilidad ASIS 2021 - 2023

Subcausas Por Curso de Vida - Juventud (18 - 28 años) año 2023

Gran Causa	Subgrupo de Causa	Femenino	Masculino	Total	% Femenino	% Masculino	% Total	Proporcion Gran causa	Proporcion subcausa mas alta	Principal subcausa de consulta
Condiciones maternas perinatales	Condiciones derivadas durante el periodo perinatal	0	0	0	0,00%	0,00%	0,00%	2,30%	9,26%	Condiciones maternas
	Condiciones maternas	2.935	36	2.971	2,28%	0,03%	9,26%			
	Deficiencias nutricionales	303	46	349	0,23%	0,04%	1,09%			
Condiciones transmisibles y nutricionales	Enfermedades infecciosas y parasitarias	4.444	6.384	10.828	3,45%	4,95%	33,74%	17,13%	34,01%	Infecciones respiratorias
	Infecciones respiratorias	5.808	5.196	10.914	4,50%	3,96%	34,01%			
	Anomalías congénitas	226	80	306	0,18%	0,06%	0,95%			
Enfermedades no transmisibles	Condiciones neuropsiquiátricas	10.167	6.227	16.394	7,88%	4,83%	51,08%	63,26%	51,08%	Condiciones neuropsiquiátricas
	Condiciones orales	6.075	4.946	11.021	4,71%	3,84%	34,34%			
	Desordenes endocrinos	3.354	936	4.290	2,60%	0,73%	13,37%			
	Diabetes mellitus	168	178	346	0,13%	0,14%	1,08%			
	Enfermedades cardiovasculares	983	1.043	2.026	0,76%	0,81%	6,31%			
	Enfermedades de la piel	3.274	2.375	5.649	2,54%	1,84%	17,60%			
	Enfermedades de los organos de los sentidos	2.726	1.915	4.641	2,11%	1,48%	14,46%			
	Enfermedades digestivas	5.693	4.961	10.654	4,41%	3,85%	33,20%			
	Enfermedades genitourinarias	9.426	2.441	11.867	7,31%	1,89%	36,98%			
	Enfermedades musculo-esqueleticas	5.803	4.939	10.742	4,50%	3,83%	33,47%			
	Enfermedades respiratorias	1.326	1.032	2.358	1,03%	0,80%	7,35%			
	Neoplasias malignas	284	371	655	0,22%	0,29%	2,04%			
	Otras neoplasias	422	208	630	0,33%	0,16%	1,96%			
Lesiones	Lesiones de intensionalidad indeterminada	4	0	4	0,00%	0,00%	0,01%	7,25%	27,19%	Traumatismos, envenenamientos u de causas externas
	Lesiones intensionales	78	100	178	0,06%	0,08%	0,55%			
	Lesiones no intensionales	199	240	439	0,15%	0,19%	1,37%			
Signos y sintomas mal definidos	Traumatismos, envenenamientos u de causas externas	3.130	5.595	8.725	2,43%	4,34%	27,19%	10,06%	100%	
	Signos y sintomas mal definidos	8.281	4.635	12.916	6,42%	3,64%	10,06%			
Total general		75.109	53.854	128.963	58,24%	41,76%	100%			

Fuente: Cubos SISPRO morbilidad ASIS 2021 - 2023

Para los cursos de vida de adolescencia y juventud se resaltan en las enfermedades no transmisibles las condiciones neuropsiquiátricas con el 51.08%, la identificación del consumo de sustancias tanto licitas como ilícitas; con el fin de iniciar actividades con el paciente consumidor para incentivarlo y apoyarlo en la cesación del consumo. Esto es de importancia, teniendo en cuenta que se ha evidenciado un inicio temprano de consumo en la población adolescente.

Subcausas Por Curso de Vida - Adulthood (29 - 59 años) año 2023

Gran Causa	Subgrupo de Causa	Femenino	Masculino	Total	% Femenino	% Masculino	% Total	Proporcion Gran causa	Proporcion subcausa mas alta	Principal subcausa de consulta
Condiciones maternas perinatales	Condiciones derivadas durante el periodo perinatal	0	0	0	0,00%	0,00%	0,00%	0,48%	0,48%	Condiciones maternas
	Condiciones maternas	1.677	0	1.677	0,48%	0,00%	0,48%			
Condiciones transmisibles y nutricionales	Deficiencias nutricionales	931	134	1.065	0,26%	0,04%	0,30%	10,54%	5,31%	Enfermedades infecciosas y parasitarias
	Enfermedades infecciosas y parasitarias	7.661	11.020	18.681	2,19%	3,13%	5,31%			
	Infecciones respiratorias	9.673	7.641	17.314	2,75%	2,17%	4,92%			
Enfermedades no transmisibles	Anomalías congénitas	426	167	593	0,12%	0,05%	0,17%	75,87%	13,71%	Enfermedades musculo-esqueleticas
	Condiciones neuropsiquiátricas	20.715	10.598	31.313	5,89%	3,01%	8,90%			
	Condiciones orales	14.364	11.142	25.506	4,08%	3,17%	7,25%			
	Desordenes endocrinos	17.396	6.508	23.904	4,95%	1,85%	6,80%			
	Diabetes mellitus	3.856	3.236	7.092	1,10%	0,92%	2,02%			
	Enfermedades cardiovasculares	25.024	15.796	40.820	7,12%	4,49%	11,61%			
	Enfermedades de la piel	5.904	3.872	9.776	1,68%	1,10%	2,78%			
	Enfermedades de los organos de los sentidos	7.918	6.277	14.195	2,25%	1,78%	4,04%			
	Enfermedades digestivas	11.481	9.526	21.007	3,26%	2,71%	5,97%			
	Enfermedades genitourinarias	21.480	7.702	29.182	6,11%	2,19%	8,30%			
	Enfermedades musculo-esqueleticas	29.306	18.916	48.222	8,33%	5,28%	13,71%			
	Enfermedades respiratorias	3.488	2.047	5.535	0,99%	0,58%	1,57%			
	Neoplasias malignas	3.361	1.328	4.689	0,96%	0,38%	1,33%			
Otras neoplasias	3.959	1.043	5.002	1,13%	0,30%	1,42%				
Lesiones	Lesiones de intensionalidad indeterminada	0	7	7	0,00%	0,00%	0,00%	5,28%	4,99%	Traumatismos, envenenamientos u de causas externas
	Lesiones intensionales	86	70	156	0,02%	0,02%	0,04%			
	Lesiones no intensionales	463	399	862	0,13%	0,11%	0,25%			
Signos y sintomas mal definidos	Traumatismos, envenenamientos u de causas externas	7.475	10.076	17.551	2,13%	2,86%	4,99%	7,83%	100%	
	Signos y sintomas mal definidos	18.052	9.497	27.549	5,13%	2,70%	7,83%			
Total general		214.696	137.002	351.698	61,05%	38,95%	100%			

Fuente: Cubos SISPRO morbilidad ASIS 2021 - 2023

Las enfermedades musculo esqueléticas representan el 13.71% en el curso de vida de la adultez es necesario impactar en el estado clínico de los pacientes con mediante una detección temprana, diagnóstico oportuno y tratamiento pertinente y precoz de esta patología, propendiendo por la disminución en la progresión de la enfermedad y sus complicaciones.

Subcausas Por Curso de Vida - Vejez (> 60 años) año 2023

Gran Causa	Subgrupo de Causa	Femenino	Masculino	Total	% Femenino	% Masculino	% Total	Proporción Gran causa	Proporción subcausa mas alta	Principal subcausa de consulta
Condiciones transmisibles y nutricionales	Deficiencias nutricionales	241	125	366	0,15%	0,08%	0,24%	3,77%	1,78%	Infecciones respiratorias
	Enfermedades infecciosas y parasitarias	1.086	1.647	2.733	0,70%	1,06%	1,75%			
	Infecciones respiratorias	1.643	1.135	2.778	1,05%	0,73%	1,78%			
Enfermedades no transmisibles	Anomalías congénitas	87	39	126	0,06%	0,03%	0,08%	87,34%	33,47%	Enfermedades cardiovasculares
	Condiciones neuropsiquiátricas	4.923	2.889	7.812	3,16%	1,86%	5,02%			
	Condiciones orales	2.628	2.252	4.880	1,69%	1,45%	3,13%			
	Desordenes endocrinos	5.221	2.467	7.688	3,35%	1,58%	4,94%			
	Diabetes mellitus	4.231	3.778	8.009	2,72%	2,43%	5,14%			
	Enfermedades cardiovasculares	29.534	22.594	52.128	18,96%	14,51%	33,47%			
	Enfermedades de la piel	1.873	1.528	3.401	1,20%	0,98%	2,18%			
	Enfermedades de los órganos de los sentidos	4.302	3.374	7.676	2,76%	2,17%	4,93%			
	Enfermedades digestivas	3.182	2.538	5.720	2,04%	1,63%	3,67%			
	Enfermedades genitourinarias	4.192	5.339	9.531	2,69%	3,43%	6,12%			
	Enfermedades músculo-esqueléticas	12.556	5.938	18.494	8,06%	3,81%	11,87%			
	Enfermedades respiratorias	2.179	2.076	4.255	1,40%	1,33%	2,73%			
	Neoplasias malignas	2.489	2.398	4.887	1,60%	1,54%	3,14%			
Otras neoplasias	853	559	1.412	0,55%	0,36%	0,91%				
Lesiones	Lesiones de intensionalidad indeterminada	0	0	0	0,00%	0,00%	0,00%	3,20%	2,98%	Traumatismos, envenenamientos u de causas externas
	Lesiones intensionales	1	13	14	0,00%	0,01%	0,01%			
	Lesiones no intensionales	148	179	327	0,10%	0,11%	0,21%			
Signos y síntomas mal definidos	Traumatismos, envenenamientos u de causas externas	2.441	2.201	4.642	1,57%	1,41%	2,98%	5,69%		
	Signos y síntomas mal definidos	5.186	3.674	8.860	3,33%	2,36%	5,69%			
Total general		88.996	66.743	155.739	57,14%	42,86%	100,00%			

Fuente: Cubos SISPRO morbilidad ASIS 2021 - 2023

La salud cardiovascular es una prioridad a nivel mundial considerando que es una de las primeras causas de morbimortalidad en adultos, siendo por tanto un problema de salud pública. Adicionalmente, teniendo en cuenta la historia natural de la enfermedad y su cronicidad, se ha comprobado que la intervención temprana de los factores de riesgo mediante programas o procesos ordenados de atenciones disminuye la presentación de complicaciones y la mortalidad, al tiempo que mejora la calidad de vida de los protegidos y sus familias. Por lo anterior vemos como en el curso de vida de la vejez las enfermedades cardiovasculares representan el 33.47% dentro de las enfermedades no transmisibles.

Mortalidad por Grandes Causas y Subcausas de consulta

Tabla 8. Tasa de Mortalidad por Grandes Causas en el Departamento 2021 - 2022

Grandes Causa	Referencia Nacional				Departamento				Razon de Tasas	Tasa de mortalidad mas alta 2022	Principal Tasa de mortalidad	Comportamiento ultimo año	
	N. Atenciones	Tasa de Mortalidad	N. Atenciones	Tasa de Mortalidad	N. Atenciones	Tasa de Mortalidad	N. Atenciones	Tasa de Mortalidad					
Ciertas Afecciones Originadas En El Periodo Perinatal	720	539	17,17	11,75	72	48	14,16	9,15	0,78			-5,01 \	
Enfermedades Sistema Circulatorio	3633	4739	86,64	103,33	334	384	65,69	73,22	0,71	73,22	Enfermedades Sistema Circulatorio	7,53 /	
Enfermedades Transmisibles	6819	1633	162,62	35,61	647	178	127,25	33,94	0,95				-93,31 \
Neoplasias	2569	3154	61,27	68,77	349	351	68,64	66,93	0,97				-1,71 \
Todas Las Demás Enfermedades	3079	4070	73,43	88,75	314	335	61,76	63,88	0,72			2,12 /	
Causas Externas	1849	1244	44,10	27,13	276	178	54,28	33,94	1,25			-20,34 \	

Fuente: Cubos SISPRO estadísticas vitales 2021 - 2022

GESTION DEL RIESGO EN SALUD

Subcausas de consulta Genero Femenino			Referencia Nacional		Departamento		Razon de Tasas	Tasa de mortalidad más alta 2022	Principal Tasa de mortalidad	Comportamiento ultimo año
			N. Atenciones	Tasa de Mortalidad	N. Atenciones	Tasa de Mortalidad				
Gran Causa	Sub Causa	2021	2022	2021	2022	2021	2022			
Ciertas Afecciones Originadas En El Periodo Perinatal	Feto Y Recién Nacido Afectados Por Ciertas Afecciones Maternas	22	15	1,08	0,67	2	1	0,86	0,41	-0,45
	Feto Y Recién Nacido Afectados Por Complicaciones Obstétricas Y Trastornos Del Crecimiento Fetal, Desnutrición Corta Y Retardo Del Crecimiento Fetal, Gestación Corta Y Trastornos Respiratorios Específicos Del Periodo Perinatal	125	79	6,15	3,53	14	7	6,02	2,87	0,81
	Sepsis Bacteriana Del Recién Nacido	18	24	0,89	1,07	0	1	0,00	0,41	0,38
	Resto De Ciertas Afecciones Originadas En El Periodo Perinatal	86	70	4,23	3,12	11	3	4,73	1,23	0,39
	Fiebre Reumática Aguda Y Enfermedades Cardíacas Reumáticas Crónicas	1	2	0,05	0,09	0	0	0,00	0,00	0,00
	Enfermedades Hipertensivas	238	276	11,70	12,32	22	24	9,46	9,84	0,80
Enfermedades Del Sistema Circulatorio	Enfermedades Isquémicas Del Corazón	782	1128	38,46	50,34	61	74	28,24	30,35	0,60
	Enfermedad Cardiopulmonar, Enfermedades De La Circulación Pulmonar	165	173	8,11	7,72	13	13	5,59	5,33	0,69
	Insuficiencia Cardíaca	36	54	1,77	2,41	7	10	3,01	4,10	1,70
	Enfermedades Cerebrovasculares	333	475	16,38	21,20	25	35	10,75	14,26	0,68
	Aterosclerosis	2	0	0,10	0,00	1	0	0,43	0,00	0,00
	Las Demás Enfermedades Del Sistema Circulatorio	81	97	3,98	4,33	14	13	6,02	5,33	1,23
Enfermedades Transmisibles	Enfermedades Infecciosas Intestinales	13	43	0,64	1,92	2	7	0,86	2,87	1,50
	Tuberculosis	13	25	0,64	1,12	1	3	0,43	1,23	1,10
	Ciertas Enfermedades Transmitidas Por Vectores Y Rabia	5	10	0,25	0,45	0	0	0,00	0,00	0,00
	Ciertas Enfermedades Inmunoprevenibles	1	2	0,05	0,09	0	0	0,00	0,00	0,00
	Meningitis	4	4	0,20	0,18	2	0	0,86	0,00	0,00
	Septicemia, Excepto Neonatal	22	28	1,08	1,25	3	4	1,29	1,64	1,31
Neoplasias (Tumores)	Enfermedad Por El VIH (Sida)	26	36	1,28	1,61	3	5	1,29	2,05	1,28
	Infecciones Respiratorias Agudas	292	279	14,36	12,45	18	25	7,74	10,25	0,82
	Resto De Ciertas Enfermedades Infecciosas Y Parasitarias	2093	276	102,93	12,32	182	26	78,29	10,66	0,87
	Tumor Maligno Del Estómago	109	129	5,36	5,76	18	10	7,74	4,10	0,71
	Tumor Maligno Del Colon Y De La Unión Rectosigmoidea	72	111	3,54	4,95	8	16	3,44	6,56	3,12
	Tumor Maligno De Los Órganos Digestivos Y Del Peritoneo, Excepto E	192	266	9,44	11,87	26	33	11,18	13,53	1,14
Todas Las Demás Causas	Tumor Maligno De La Mama De La Mujer	85	102	4,18	4,55	20	16	8,60	6,56	3,44
	Tumor Maligno De Los Órganos Respiratorios E Intratorácicos, Excepto	9	9	0,44	0,40	2	0	0,86	0,00	0,00
	Tumor Maligno De La Mama De La Mujer	223	266	10,97	11,87	32	24	13,76	9,84	0,83
	Tumor Maligno Del Cuello Del Útero	126	125	6,20	5,58	15	10	6,45	4,10	0,74
	Tumor Maligno Del Cuerpo Del Útero	18	22	0,89	0,98	2	3	0,86	1,23	1,25
	Tumor Maligno Del Útero, Parte No Especificada	22	30	1,08	1,34	3	3	1,29	1,23	0,92
	Tumor Maligno De La Próstata	0	0	0,00	0,00	0	0	0,00	0,00	0,00
	Tumor Maligno De Otros Órganos Genitourinarios	85	111	4,18	4,95	9	14	3,87	5,74	3,16
	Leucemia	46	67	2,26	2,99	2	6	0,86	2,46	0,82
	Tumor Maligno Del Tejido Linfático, De Otros Órganos Hematopoyéticos	54	61	2,66	2,72	7	9	3,01	3,69	1,36
	Tumores Malignos De Otras Localizaciones Y De Las No Especificadas	165	216	8,11	10,64	20	20	8,60	10,25	0,85
	Tumores In Situ, Benignos Y Los De Comportamiento Incierto O Desc	82	105	4,03	4,69	5	9	2,15	3,69	0,79
Enfermedades Del Sistema Nervioso, Excepto Meningitis	Diabetes Mellitus	211	238	10,38	10,62	15	15	6,45	6,15	0,58
	Deficiencias Nutricionales Y Anemias Nutricionales	32	34	1,57	1,52	0	2	0,00	0,82	0,54
	Trastornos Mentales Y Del Comportamiento	25	71	1,23	3,17	2	8	0,86	3,28	3,04
	Enfermedades Del Sistema Nervioso, Excepto Meningitis	161	229	7,92	10,22	18	14	7,74	5,74	0,56
	Enfermedades Crónicas De Las Vías Respiratorias Inferiores	210	385	10,33	17,18	33	38	14,20	15,59	0,91
	Resto De Enfermedades Del Sistema Respiratorio	90	104	4,43	4,64	11	12	4,73	4,92	3,06
	Apendicitis, Hernia De La Cavidad Abdominal Y Obstrucción Intestinal	47	68	2,31	3,03	6	3	2,58	1,23	0,41
	Cirrosis Y Ciertas Otras Enfermedades Crónicas Del Hígado	180	235	8,85	10,49	19	17	8,17	6,97	0,66
	Resto De Enfermedades Del Sistema Digestivo	190	227	9,24	10,13	24	25	10,32	10,25	3,01
	Hiperplasia De La Próstata	0	0	0,00	0,00	0	0	0,00	0,00	0,00
	Embarazo, Parto Y Puerperio	52	19	2,56	0,85	8	2	3,44	0,82	0,97
	Malformaciones Congénitas, Deformidades Y Anomalías Cromosómicas	80	84	3,93	3,75	8	13	3,44	5,33	3,42
Resto De Las Enfermedades	214	279	10,52	12,45	24	15	10,32	6,15	0,49	
Causas Externas	Accidentes De Transporte Terrestre	90	60	4,43	2,68	9	3	3,87	1,23	0,46
	Los Demás Accidentes De Transporte Y Los No Especificados	1	0	0,05	0,00	0	0	0,00	0,00	0,00
	Cáidas	15	17	0,74	0,76	3	1	1,29	0,41	0,54
	Accidentes Por Disparo De Arma De Fuego	0	0	0,00	0,00	0	1	0,00	0,41	0,00
	Ahogamiento Y Sumersión Accidentales	3	5	0,15	0,22	0	1	0,00	0,41	1,84
	Accidentes Que Obstruyen La Respiración	5	7	0,25	0,31	0	1	0,00	0,41	3,31
	Exposición A La Corriente Eléctrica	0	0	0,00	0,00	0	0	0,00	0,00	0,00
	Exposición Al Humo, Fuego Y Llamas	1	2	0,05	0,09	0	0	0,00	0,00	0,00
	Envenenamiento Accidental Por, Y Exposición A Sustancias Nocivas	2	4	0,10	0,18	1	1	0,43	0,41	2,30
	Los Demás Accidentes	43	37	2,11	1,65	2	9	0,86	3,69	2,24
	Lesiones Autoinfligidas Intencionalmente (Suicidios)	34	24	1,67	1,07	9	2	3,87	0,82	0,77
	Agresiones (Homicidios)	54	16	2,66	0,71	7	1	3,01	0,41	0,57
Eventos De Intención No Determinada	19	19	0,93	0,85	2	4	0,86	1,64	1,93	
Las Demás Causas Externas	1	3	0,05	0,13	0	1	0,00	0,41	3,06	
Sintomas, Signos Y Afecciones Mal Definidas	Signos, Síntomas Y Afecciones Mal Definidas	34	31	1,67	1,38	8	7	3,44	2,87	2,08

Fuente: Cubos SISPRO estadísticas vitales 2021 - 2022

COMPORTAMIENTO EVENTOS DE INTERÉS EN SALUD PÚBLICA

La vigilancia epidemiológica es un proceso sistemático el cual requiere de protocolos, fichas de notificación y software (SIVIGILA) del Instituto Nacional de Salud (INS) actualizados y socializados; todos los eventos de Vigilancia en Salud Pública deben notificarse al Ente Territorial independientemente del consentimiento del paciente, teniendo en cuenta que el bien común prima sobre el individual. La información de los eventos de interés en salud pública definidos por el Instituto Nacional de Salud (INS) y notificados al Sistema de Vigilancia en Salud Pública (SIVIGILA) tienen como origen principal las unidades primarias generadoras de datos (UPGD) del país.

La aseguradora consolida y difunde la información sobre los eventos de interés en salud pública del conglomerado poblacional afiliado a Salud Total EPS-S S.A en el departamento de Antioquia, con la retroalimentación recibida del Instituto Nacional de Salud (INS), el manejo de cada uno de los eventos. El seguimiento se realiza de acuerdo con lo establecido en los lineamientos nacionales por el INS para la vigilancia y el control, con el objetivo de planear e implementar acciones en salud desde el aseguramiento y la prestación, cumpliendo la normatividad vigente.

Para el año 2023, se identificó para el departamento un total de 7.013 casos notificados al SIVIGILA clasificados como casos confirmados y en estudio, de los cuales el 26.15% (n=1.834 casos) se concentró en el evento de Vigilancia en Salud Pública de la Violencia de Género e Intrafamiliar, en segundo lugar se ubica el evento de Agresiones por Animales Potencialmente Transmisores de Rabia con el 16.37% (n=1.148 casos), en tercer lugar se encuentra el evento de Intento de Suicidio con el 8.87% (n=622 casos), en cuarto lugar está la Tuberculosis con el 5.62% (n=622 casos) y el quinto lugar corresponde al evento de VIH/SIDA/Mortalidad por SIDA con el 5.18% (n=363 casos).

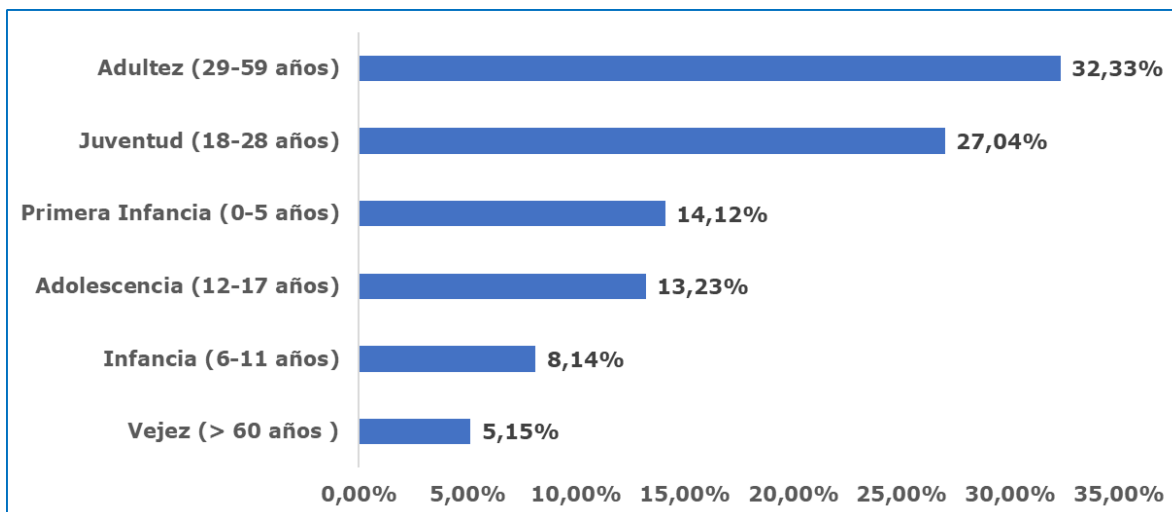
El segundo evento en notificación en el departamento correspondió a las agresiones por animales potencialmente transmisores de rabia, lo que permite que Salud Total EPS continúe trabajando y fortaleciendo la articulación con su red prestadora y el ente territorial, con el fin de garantizar el adecuado manejo, intervención y seguimiento a los afiliados que presenten esta situación, en términos del acceso al suero y vacuna antirrábica de manera oportuna.

Tabla 10. Distribución de casos de eventos de interés en salud pública confirmados y en estudio, departamento Antioquia, año 2023

NOMBRE EVENTO	CASOS	%
VIGILANCIA EN SALUD PÚBLICA DE LA VIOLENCIA DE GÉNERO E INTRAFAMILIAR	1834	26,15%
AGRESIONES POR ANIMALES POTENCIALMENTE TRANSMISORES DE RABIA	1148	16,37%
INTENTO DE SUICIDIO	622	8,87%
TUBERCULOSIS	394	5,62%
VIH/SIDA/MORTALIDAD POR SIDA	363	5,18%
CÁNCER DE LA MAMA Y CUELLO UTERINO	361	5,15%
DESNUTRICIÓN AGUDA EN MENORES DE 5 AÑOS	251	3,58%
MORBILIDAD MATERNA EXTREMA	234	3,34%
MALARIA	221	3,15%
INTOXICACIONES	211	3,01%
ENFERMEDADES HUERFANAS - RARAS	193	2,75%
VARICELA INDIVIDUAL	188	2,68%
DENGUE	162	2,31%
DEFECTOS CONGENITOS	110	1,57%
INFECCION RESPIRATORIA AGUDA GRAVE IRAG INUSITADA	73	1,04%
SIFILIS GESTACIONAL	70	1,00%
BAJO PESO AL NACER	67	0,96%
HEPATITIS A	57	0,81%
ESI - IRAG (VIGILANCIA CENTINELA)	53	0,76%
MORTALIDAD PERINATAL Y NEONATAL TARDÍA	52	0,74%
HEPATITIS B, C Y COINFECCIÓN HEPATITIS B Y DELTA	49	0,70%
IAD - INFECCIONES ASOCIADAS A DISPOSITIVOS- INDIVIDUAL	42	0,60%
ENFERMEDAD TRANSMITIDA POR ALIMENTOS O AGUA (ETA)	37	0,53%
LEPTOSPIROSIS	36	0,51%
INFECCIONES DE SITIO QUIRÚRGICO ASOCIADAS A PROCEDIMIENTO MÉDICO QUIRÚRGICO	35	0,50%
LESIONES POR ARTEFACTOS EXPLOSIVOS (POLVORA Y MINAS ANTIPERSONAL)	25	0,36%
LEISHMANIASIS CUTANEA	20	0,29%
PAROTIDITIS	20	0,29%
CÁNCER EN MENORES DE 18 AÑOS	18	0,26%
ACCIDENTE OFIDICO	17	0,24%
SIFILIS CONGENITA	17	0,24%
MENINGITIS BACTERIANA Y ENFERMEDAD MENINGOCÓCICA	9	0,13%
LESIONES DE CAUSA EXTERNA	8	0,11%
EVENTO INDIVIDUAL SIN ESTABLECER	4	0,06%
TOS FERINA	3	0,04%
SÍNDROME INFLAMATORIO MULTISISTÉMICO EN NIÑOS ASOCIADO A SARS-COV2	2	0,03%
MORTALIDAD MATERNA - DATOS BÁSICOS	1	0,01%
DENGUE GRAVE	1	0,01%
SARAMPION	1	0,01%
FIEBRE TIFOIDEA Y PARATIFOIDEA	1	0,01%
VIGILANCIA INTEGRADA DE MUERTES EN MENORES DE CINCO AÑOS POR IRA, EDA Y/O DNT	1	0,01%
ENFERMEDAD DIARREICA AGUDA POR ROTAVIRUS	1	0,01%
LEISHMANIASIS MUCOSA	1	0,01%
Total general	7013	100,00%

Fuente: Notificación Sivigila por departamento y municipio de procedencia, Salud Total, año 2023.

Ilustración 2. Distribución de casos de eventos de interés en salud pública por curso de vida, departamento Antioquia, año 2023



Fuente: Notificación Sivigila por departamento y municipio de procedencia, Salud Total, año 2023

Con respecto al curso de vida, los casos notificados al SIVIGILA se concentraron en la Adulthood, con el 32.33%, seguido por la juventud con el 27.04% y en tercer lugar se ubica el curso de vida de la Primera Infancia, con el 14.12%.

Tabla 11. Distribución de casos confirmados y en estudio de mortalidad, departamento Antioquia, año 2023

NOMBRE EVENTO	CASOS	%
MORTALIDAD PERINATAL Y NEONATAL TARDÍA	52	43,70%
TUBERCULOSIS	28	23,53%
DEFECTOS CONGENITOS	7	5,88%
IAD - INFECCIONES ASOCIADAS A DISPOSITIVOS - INDIVIDUAL	6	5,04%
ENFERMEDADES HUERFANAS - RARAS	4	3,36%
CÁNCER DE LA MAMA Y CUELLO UTERINO	4	3,36%
VIH/SIDA/MORTALIDAD POR SIDA	3	2,52%
VIGILANCIA EN SALUD PÚBLICA DE LA VIOLENCIA DE GÉNERO E INTRAFAMILIAR	3	2,52%
SIFILIS CONGENITA	2	1,68%
INTOXICACIONES	2	1,68%
INFECCIÓN RESPIRATORIA AGUDA GRAVE IRAG INUSITADA	2	1,68%
VIGILANCIA INTEGRADA DE MUERTES EN MENORES DE CINCO AÑOS POR IRA, EDA Y/O DNT	1	0,84%
ESI - IRAG (VIGILANCIA CENTINELA)	1	0,84%
HEPATITIS B, C Y COINFECCIÓN HEPATITIS B Y DELTA	1	0,84%
MORTALIDAD MATERNA - DATOS BÁSICOS	1	0,84%
LEPTOSPIROSIS	1	0,84%
MENINGITIS BACTERIANA Y ENFERMEDAD MENINGOCÓCICA	1	0,84%
Total general	119	100,00%

Fuente: Notificación Sivigila por departamento y municipio de procedencia, Salud Total, año 2023

Con relación a las mortalidades notificadas al SIVIGILA presentadas en el departamento de Antioquia, el 43.70% (n=52 casos) corresponde a las relacionadas con la mortalidad perinatal y neonatal tardía; seguido por la Tuberculosis con el 23.53% (n=28 casos).

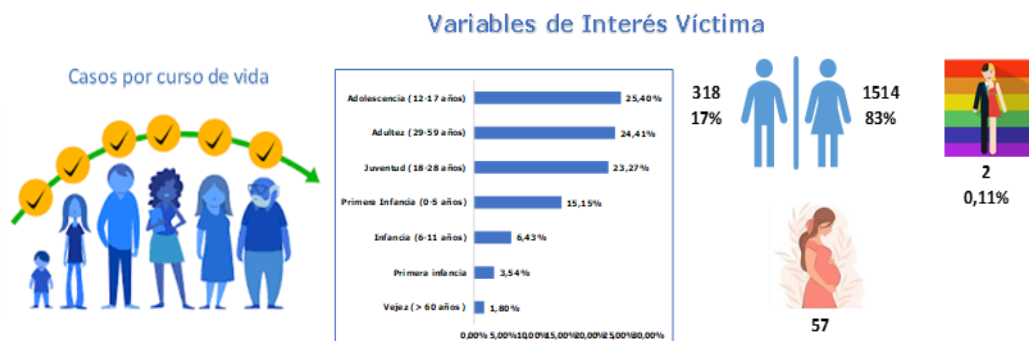
Ilustración 3. Comportamiento notificación de casos por violencia de género, departamento Antioquia, año 2023



Fuente: Notificación Sivigila código INS 875 por departamento y municipio de residencia, Salud Total, año 2023

El evento de interés en salud pública que concentró el mayor número de notificaciones al SIVIGILA en el año 2023 para el departamento de Antioquia fue la Violencia de Género e Intrafamiliar, siendo el 53% (n=972 casos) notificados como casos de violencia no sexual y el 47% (n=862 casos) restante a casos de violencia sexual. Con respecto a la violencia no sexual, el 73.05% correspondió a violencia física; y en lo relacionado con la violencia sexual, el 40.47% se relacionó a acceso carnal.

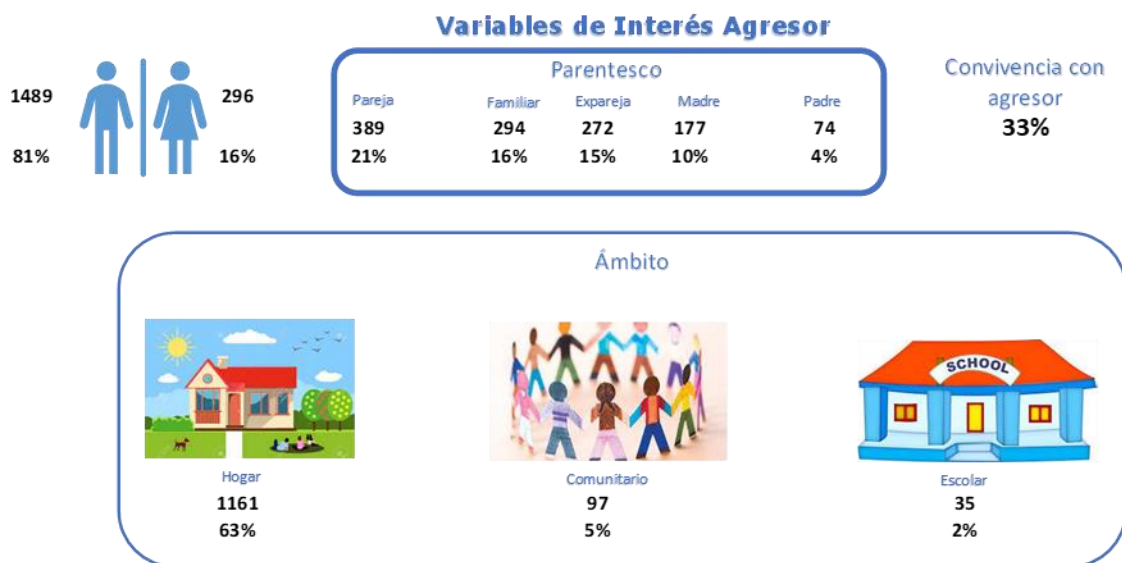
Ilustración 4. Comportamiento notificación de casos por violencia de género, variables de interés en víctima, departamento Antioquia, año 2023



Fuente: Notificación Sivigila código INS 875 por departamento y municipio de residencia, Salud Total, año 2023

En lo que respecta a la víctima, el 83% (n=1.514) de los casos corresponde al género femenino, seguido por el 17% (n=318 casos) al género masculino y un 0.11% (n=2) a personas transgénero. El curso de vida que más concentró la violencia de género fue la adolescencia con el 25.40%, seguido por la adultez con el 24.41% y en tercer lugar se ubica el curso de vida juventud con el 23.27%. Según el SIVIGILA, 57 mujeres que se encontraban en estado de gestación fueron notificadas al sistema de vigilancia por presentar el evento.

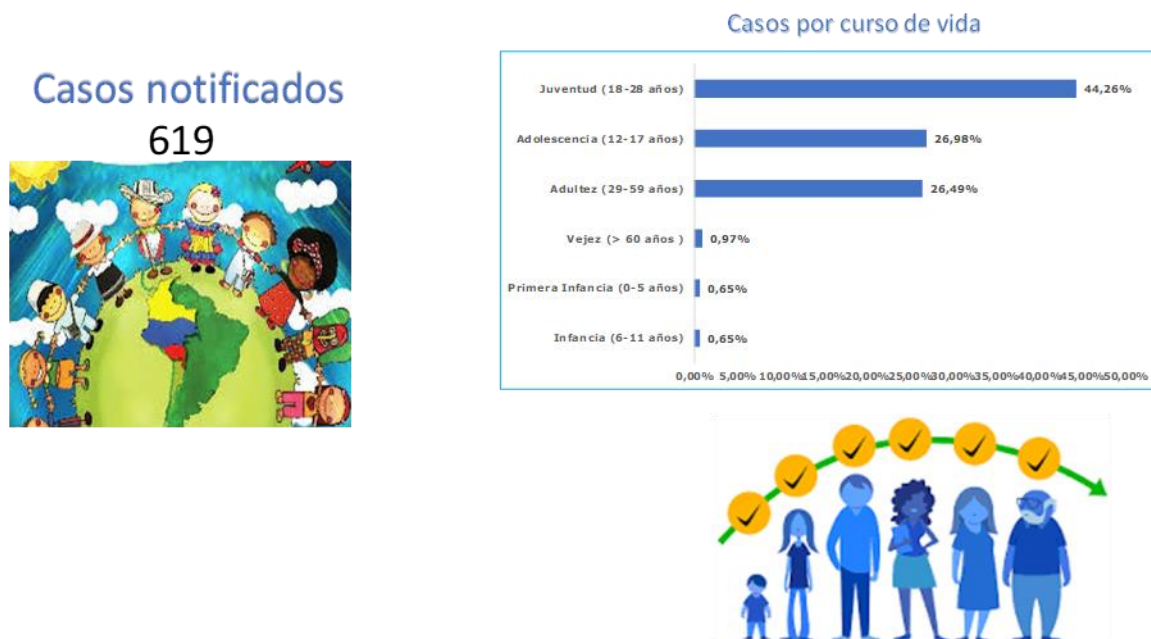
Ilustración 5. Comportamiento notificación de casos por violencia de género, variables de interés en agresor, departamento Antioquia, año 2023



Fuente: Notificación Sivigila código INS 875 por departamento y municipio de residencia, Salud Total, año 2023.

Por otro lado, con relación al agresor o victimario, el 81% corresponde al género masculino; el 21% de las agresiones son cometidas por la pareja de la víctima, el 16% por un familiar y el 15% por la expareja. El hogar concentra la mayor proporción de agresiones notificadas en el departamento de Antioquia con el 63%.

Ilustración 6. Comportamiento notificación de casos por intento de suicidio, departamento Antioquia, año 2023



Fuente: Notificación Sivigila código INS 356 por departamento y municipio de residencia, Salud Total, año 2023.

El otro evento de interés en salud pública que se presentó en importancia de notificación en el departamento de Antioquia fue el Intento de Suicidio, con un total de casos reportados de 619; el curso de vida que más aportó afectación fue el de juventud con el 44.26%, seguido por la adolescencia con el 26.98% y en tercer lugar se ubica el curso de vida adultez con el 26.49%.

Ilustración 7. Variables de interés de los casos notificados por intento de suicidio, departamento Antioquia, año 2023



Fuente: Notificación Sivigila código INS 356 por departamento y municipio de residencia, Salud Total, año 2023.

Con respecto a los casos, el 61% (n=378 personas) corresponden al género femenino; el 98% de las mujeres notificadas se encuentran en edad fértil; no se notificaron mujeres en estado de gestación; y el 50% de los casos requirieron manejo hospitalario.

Tabla 12. Distribución de casos intento de suicidio por estado civil, departamento Antioquia, año 2023

Estado Civil	Casos	%
Soltero	461	74,47%
Unión libre	96	15,51%
Casado	35	5,65%
Viudo	20	3,23%
Divorciado	7	1,13%
Total general	619	100,00%

Fuente: Notificación Sivigila código INS 356 por departamento y municipio de residencia, Salud Total, año 2023.

Con respecto al estado civil de los casos, el 74.47% se concentra en el estado civil soltero, seguido por la unión libre con el 15.51%.

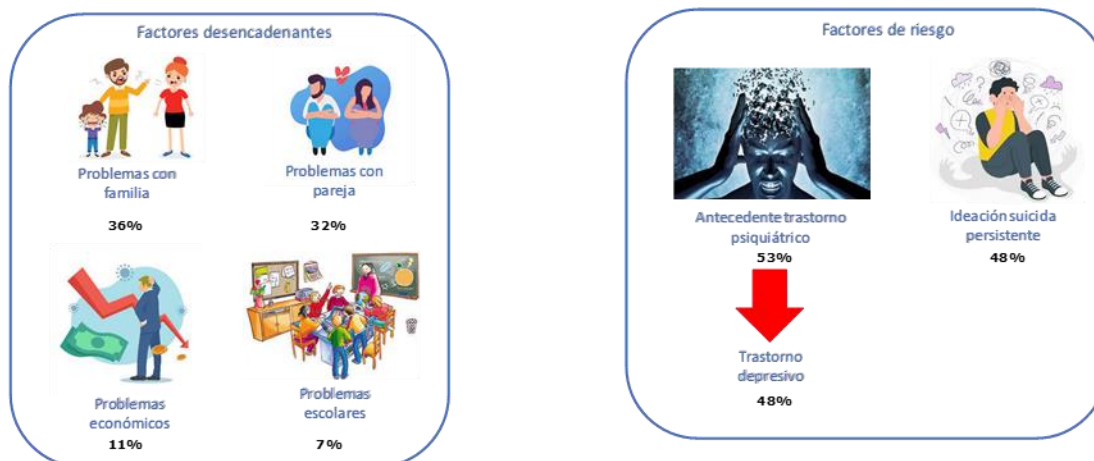
Tabla 13. Distribución de casos intento de suicidio por nivel educativo, departamento Antioquia, año 2023

Nivel educativo	Casos	%
Básica secundaria	373	60,26%
Básica primaria	72	11,63%
Media técnica	41	6,62%
Técnica profesional	37	5,98%
Sin información	33	5,33%
Profesional	28	4,52%
Tecnológica	19	3,07%
Preescolar	10	1,62%
Ninguno	5	0,81%
Doctorado	1	0,16%
Total general	619	100,00%

Fuente: Notificación Sivigila código INS 356 por departamento y municipio de residencia, Salud Total, año 2023.

Teniendo en cuenta el nivel educativo de los casos, el 60.26% pertenece al nivel educativo de básica secundaria, seguido por el nivel de básica primaria con el 11.63%.

Ilustración 8. Factores de riesgo para intento de suicidio, departamento Antioquia, año 2023



Fuente: Notificación Sivigila código INS 356 por departamento y municipio de residencia, Salud Total, año 2023.

Por medio de la notificación de este evento al SIVIGILA, es posible determinar ciertos factores desencadenantes y factores de riesgo que son relacionados en los casos de intento suicida; con respecto a los factores desencadenantes, el 36% corresponde a problemas con la familia, seguido por los problemas con la pareja con el 32%. Con relación a los factores de riesgo, el 53% de los casos presenta antecedente de trastorno psiquiátrico, de los cuales el 48% refiere como antecedente el trastorno depresivo; el otro factor de riesgo se asoció con la ideación suicida persistente con el 48% de los casos.

Tabla 14. Distribución de tipo de sustancia utilizada en el intento suicida, departamento Antioquia, año 2023

Tipo sustancia	Casos	%
Medicamentos	370	81,68%
Otras	37	8,17%
Plaguicidas	35	7,73%
SPA	7	1,55%
Solventes	3	0,66%
Gases	1	0,22%
Total general	453	100,00%

Fuente: Notificación Sivigila código INS 356 por departamento y municipio de residencia, Salud Total, año 2023.

Según el reporte del SIVIGILA, el 81.68% de los casos utiliza como sustancia para el intento de suicidio los medicamentos, seguido por otras con el 8.17%.

Matriz de estrategias de gestión para los riesgos priorizados en salud. Salud Total EPS-S

Para cada uno de los riesgos identificados en Salud Total EPS-S se describen los indicadores que nos permiten medir y evaluar la implementación del modelo de atención de gestión de riesgos en salud. Cada estrategia incluye a su vez un componente de vigilancia que hace referencia al ejercicio de verificar el funcionamiento de las estrategias definidas para cada riesgo con el fin de ejercer control sobre el mismo, identificar fallos y oportunidades de mejora y realizar planes de mejoramiento, siempre basada en el comportamiento de los indicadores de salud de los protegidos. Esta parte del proceso inicia desde la definición de los indicadores de seguimiento en la implementación de las estrategias de gestión de riesgo en salud de los protegidos hasta la socialización de las mediciones del impacto con las áreas interesadas.

Siendo el objetivo primario de la gestión el mejoramiento del estado de salud de los protegidos, la medición de su cumplimiento debe estar supeditada a la valoración del impacto de las intervenciones implementadas en la población de afiliados, el cual debe ser evaluado en términos de las ganancias en salud para los pacientes y las eficiencias generadas al Sistema General de Seguridad Social.

Riesgo	Población objeto	Estrategia de gestión	Objetivo general	Descripción operativa	Indicador de resultado	Responsable
Salud infantil y del joven	Protegidos menores de 15 años	- Programa de crecimiento y desarrollo - Programa del joven - Programa de planificación familiar - Estrategia AIEPI	Gestionar el ingreso de la población infantil y joven a los programas de detección temprana buscando implementar las diferentes actividades de promoción y mantenimiento de la salud.	Identificación de la población susceptible de los programas realizando actividades de demanda inducida individual y poblacional. Contratación y seguimiento de IPS de componente primario para la ejecución asistencial. Seguimiento global a través del cumplimiento de los indicadores de consulta de primera vez a los programas de infancia y Joven.	Porcentaje de menores de 10 años con consulta para crecimiento y desarrollo de primera vez. Porcentaje de jóvenes de 10 a 29 años con consulta de Primera vez para la consulta de detección de alteraciones del Joven.	Nacional: Coordinador nacional de PyP. Local: Enfermera jefe de PyP.
Gestantes	Protegidas en gestación, hombres y mujeres en edad fértil.	- Programa de control prenatal - Programa de planificación familiar	Procurar que toda mujer en edad fértil acceda de forma voluntaria a los programas de salud sexual y reproductiva y disfrute de sus servicios y beneficios. En caso de gestación que esta sea exitosa y el producto de la misma sea saludable a través de la identificación oportuna de los factores de riesgo los cuales son intervenidos.	Identificación de las posibles usuarias que cumplan criterios de ingreso al programa de salud sexual y reproductiva con ingreso oportuno a la intervención de lo requerido. Contratación y seguimiento de las IPS del componente primario para la ejecución de las actividades de control prenatal y planificación familiar. Contratación y seguimiento de las IPS del componente complementario para la ejecución de las actividades de la atención del parto y el recién nacido. Seguimiento del cumplimiento del mismo e intervención de las desviaciones que se presenten.	Razón de mortalidad materna	Nacional: Líder nacional de salud sexual y reproductiva. Local: Enfermera jefe de PyP.
Salud mental	Protegidos con diagnóstico de enfermedad mental, farmacodependencia, víctimas de violencia de cualquier índole.	Programa de salud mental	Gestionar la identificación de la población con alteración en salud mental con el fin de definir planes de gestión que permitan una intervención oportuna de su condición.	Identificación de la población susceptible de los programas incluyendo actividades de demanda inducida individual y poblacional. Contratación y seguimiento a las IPS del componente primario y complementario que realizan el componente asistencial. Seguimiento global a través del cumplimiento de los indicadores	Porcentaje de pacientes con atención en salud para condición de salud mental.	Nacional: Líder nacional de salud mental. Local: Enfermera jefe de PyP.
Riesgo cardiovascular	Protegidos con diagnóstico confirmado de hipertensión arterial y/o diabetes mellitus.	- Programa de salud cardiovascular - Programa renal - Programa de diabetes	Prevenir, controlar, retrasar y/o evitar la progresión de morbilidad en protegidos con riesgo cardiovascular y mejorar la calidad de vida en las personas que presenten estos padecimientos, mediante intervenciones organizadas basadas en las mejores evidencias científicas.	Actividades de demanda inducida para la captación de la población en riesgo para optimizar la adherencia al programa y el tratamiento oportuno. Garantía del tamizaje renal y las demás actividades asistenciales que lleven al control de las enfermedades precursoras de daño renal. Contratación y seguimiento a las IPS del componente primario y complementario que realizan el componente asistencial. Monitoreo de los indicadores de resultado.	Incidencia de insuficiencia renal crónica en menores de 60 años.	Nacional: Coordinación nacional de Riesgo cardiovascular y Líder nacional de riesgo cardiovascular. Local: Enfermera jefe de POAS.
Artritis	Protegidos con diagnóstico confirmado de artritis	POA de artritis	Asegurar que toda la con diagnóstico confirmado de artritis acceda a la prestación de servicios de salud integrales y oportunos.	Busqueda de población susceptible de padecer esta patología con confirmación diagnóstica a través de un médico especialista en la patología. Contratación de las IPS del nivel complementario para las actividades de diagnóstico, tratamiento y rehabilitación que se requieran. Seguimiento a la entrega y adherencia al tratamiento.	Porcentaje de pacientes con artritis con remisión de la actividad de la enfermedad	Nacional: Líder nacional de artritis Local: Enfermera jefe de POAS.