	CARACTERIZACION POBLACIONAL TERRITORIO MARQUETALIA AÑO 2023	Fecha: 28-02-2024
	GESTION DEL RIESGO EN SALUD	Versión: 1.0
		Página 1 de 16

Contenido


Índice de Tablas.....	1
Índice de Ilustración.....	1
INTRODUCCIÓN.....	2
DISTRIBUCIÓN DEMOGRÁFICA.....	3
MORBILIDAD EN CONSULTA EXTERNA.....	5
Morbilidad en Consulta Externa por Curso de Vida.....	7
Mortalidad por Grandes Causas y Subcausas de consulta.....	9
COMPORTAMIENTO EVENTOS DE INTERÉS EN SALUD PÚBLICA.....	12
Matriz de estrategias de gestión para los riesgos priorizados en salud. Salud Total EPS-S.....	16

Índice de Tablas

Tabla 1. Distribución de la Población por Quinquenios y género, año 2023.....	4
Tabla 2. Distribución de la Población Afiliada por Territorio, año 2023.....	4
Tabla 3. Índices Demográficos del Territorio.....	5
Tabla 4. Índices Demográficos del Territorio.....	5
Tabla 5. Indicadores Dinámica Poblacional.....	5
Tabla 6. Grados Causas de Consulta 2021 - 2023. Territorio de Marquetalia.....	6
Tabla 7. Tasa de Mortalidad por Grandes Causas en el Territorio 2021 - 2022.....	9
Tabla 8. Distribución de casos de eventos de interés en salud pública confirmados y en estudio, territorio Marquetalia, año 2023.....	12

Índice de Ilustración

Ilustración 1. Pirámide Poblacional Marquetalia año 2023.....	3
Ilustración 2. Distribución de casos de eventos de interés en salud pública por curso de vida, territorio Marquetalia, año 2023.....	12
Ilustración 3. Comportamiento notificación de casos por violencia de género, territorio Marquetalia, año 2023.....	13
Ilustración 4. Comportamiento notificación de casos por violencia de género, variables de interés en víctima, territorio Marquetalia, año 2023.....	13
Ilustración 5. Comportamiento notificación de casos por violencia de género, variables de interés en agresor, territorio Marquetalia, año 2023.....	14
Ilustración 6. Comportamiento notificación de casos por intento de suicidio, territorio Marquetalia, año 2023.....	14
Ilustración 7. Variables de interés de los casos notificados por intento de suicidio, territorio Marquetalia, año 2023.....	15

	CARACTERIZACION POBLACIONAL TERRITORIO MARQUETALIA AÑO 2023	Fecha: 28-02-2024
	GESTION DEL RIESGO EN SALUD	Versión: 1.0
		Página 2 de 16

INTRODUCCIÓN

Teniendo en cuenta las particularidades de Salud Total EPS-S y de acuerdo con el mapa de procesos, donde Gestión Del Riesgo En Salud hace parte del cor de la institución, al interior se relaciona el procedimiento Caracterización Poblacional, cuya metodología permite identificar y priorizar riesgos en salud de los afiliados a Salud Total EPS-S; utiliza diferentes fuentes de información de las cuales se destacan como externas: cubos SISPRO dispuestos por el MSPS y SIVIGILA.

Este documento presenta las características generales de la población afiliada del Territorio, así como su distribución por grupo de edad y sexo; la información de la morbilidad básicamente describe la distribución y el comportamiento de los principales eventos que inciden en el estado de salud de la población, en este caso se hace referencia a la morbilidad atendida, la cual parte de los registros de los servicios de salud utilizados por los protegidos.

En el siguiente informe se presentan las principales causas de mortalidad de la población afiliada, de forma general, teniendo en cuenta la Lista por Causas y Subcausas de Defunción de la Organización Panamericana de la Salud 6/67 CIE-10. Así mismo se presentan los principales indicadores demográficos e indicadores generales de mortalidad relación de datos del Territorio.

	CARACTERIZACION POBLACIONAL TERRITORIO MARQUETALIA AÑO 2023	Fecha: 28-02-2024
	GESTION DEL RIESGO EN SALUD	Versión: 1.0 Página 3 de 16

DISTRIBUCIÓN DEMOGRÁFICA

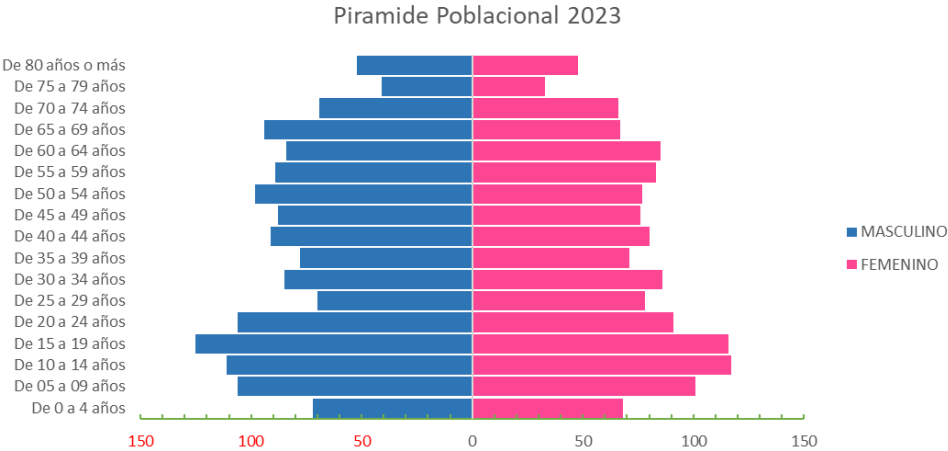
La demografía involucra por un lado el conocimiento de la estructura de una población y por otra parte los mecanismos por los que se modifican los procesos que determinan la formación, conservación y disminución de esta.

El conocimiento de los aspectos demográficos de la población toma gran importancia, dado que estos se constituyen como unos de los principales elementos para realizar estimaciones y proyecciones a futuro, previsible en tamaño y estructura, así como sus cambios y factores incidentes, los cuales deben tenerse en cuenta para medir y establecer prioridades en salud pública. Esta variabilidad refleja las modificaciones en las necesidades en salud de la población afiliada y generan un escenario para la evaluación, desarrollo y ajuste de políticas institucionales encaminadas a la planeación de la atención en salud de nuestros afiliados.



Fuente: Cubo Sispro-BDUA diciembre 2023

Ilustración 1. Pirámide Poblacional Marquetalia año 2023



Fuente: Cubo Sispro-BDUA diciembre 2023

Tabla 1. Distribución de la Población por Quinquenios y género, año 2023

Quinquenio	MASCULINO		FEMENINO		TOTAL GENERAL	
	Numero	(%) Porcentaje	Numero	(%) Porcentaje	Numero	(%) Porcentaje
De 0 a 4 años	72	4,93%	68	5,06%	140	5,0%
De 05 a 09 años	106	7,27%	101	7,52%	207	7,4%
De 10 a 14 años	111	7,61%	117	8,71%	228	8,1%
De 15 a 19 años	125	8,57%	116	8,64%	241	8,6%
De 20 a 24 años	106	7,27%	91	6,78%	197	7,0%
De 25 a 29 años	70	4,80%	78	5,81%	148	5,3%
De 30 a 34 años	85	5,83%	86	6,40%	171	6,1%
De 35 a 39 años	78	5,35%	71	5,29%	149	5,3%
De 40 a 44 años	91	6,24%	80	5,96%	171	6,1%
De 45 a 49 años	88	6,03%	76	5,66%	164	5,9%
De 50 a 54 años	98	6,72%	77	5,73%	175	6,2%
De 55 a 59 años	89	6,10%	83	6,18%	172	6,1%
De 60 a 64 años	84	5,76%	85	6,33%	169	6,0%
De 65 a 69 años	94	6,44%	67	4,99%	161	5,7%
De 70 a 74 años	69	4,73%	66	4,91%	135	4,8%
De 75 a 79 años	41	2,81%	33	2,46%	74	2,6%
De 80 años o más	52	3,56%	48	3,57%	100	3,6%
Total general	1459	100,00%	1.343	100,00%	2.802	100,0%

Fuente: Cubo Sispro-BDUA diciembre 2023

Tabla 2. Distribución de la Población Afiliada por Territorio, año 2023

Territorio	Población ST	% Población de la EPS Afiliada en el territorio	Población ET	% Población del Territorio afiliada a la EPS
CALDAS	246.928	5,13%	1.040.284	23,7%
17444 - MARQUETALIA	2.802	1,13%	13.627	20,6%

Fuente: Cubo Sispro-BDUA diciembre 2023

Tabla 3. Índices Demográficos del Territorio

Índice	Indicador Nacional para la EAPB (Año 2023)	Indicador para el Territorio (Año 2023)	Interpretación
Población total	4.812.653	2.802	Un 0,05 % de la población afiliada a la EAPB residen en este territorio.
Población Masculina	2.453.076	1.459	El 52,1 % es población masculina
Población femenina	2.359.577	1.343	El 47,9 % es población femenina.
Relación hombres:mujer	103,96	109,0	En el territorio por cada 100 mujeres hay 109 hombres.
Razón niños:mujer	18,85	23,0	En el territorio por cada 100 mujeres en edad fértil (15-49años) hay 23 niños y niñas entre 0 y 4 años.
Índice de infancia	20,62	21,0	En el territorio por cada 100 personas hay 21 menores de 15 años.
Índice de juventud	25,92	20,9	En el territorio por cada 100 personas hay 20,9 personas entre 15 a 29 años.
Índice de vejez	7,78	16,8	En el territorio por cada 100 personas hay 16,8 personas mayores de 65 años.
Índice de envejecimiento	37,72	81,7	En el territorio por cada 100 personas menores de 15 años, hay 81,7 personas mayores de 65 años
Índice demográfico de dependen	39,67	59,5	En el territorio por cada 100 personas entre los 15 a 64 años, hay 59,5 personas menores de 15 años y mayores de 65 años (dependientes).
Índice de dependencia infantil	28,81	32,7	En el territorio por cada 100 personas entre los 15 a 64 años, dependen 32,7 menores de 15 años.
Índice de dependencia mayores	10,87	26,7	En el territorio de cada 100 personas entre los 15 a 64 años dependen 26,7 personas mayores de 65 años.
Índice de Friz	91,73	124,5	Representa el porcentaje de población de menos de 20 años (entre 0 y 19 años), con respecto al grupo de población de edades comprendidas entre los 30 y los 49 años. Cuando este índice supera el valor de 160 se considera que la población estudiada es una población joven, mientras que si resulta inferior a 60 se considera una población envejecida.

Fuente: Cubo Sispro-BDUA diciembre 2023

Tabla 4. Índices Demográficos del Territorio

Territorio	Poblacion Total	Poblacion Maculina	Poblacion Femenina	Relación hombres:mujer	Razón niños:mujer	Índice de infancia	Índice de juventud	Índice de vejez	Índice demográfico de dependencia	Índice de dependencia infantil	Índice de dependencia mayores	Índice de Friz
CALDAS	246.928	123.961	122.967	100,8	16,9	17,51	23,4	13,3	44,5	25,3	19,2	92,6
17444 - MARQUETALIA	2.802	1.459	1.343	108,6	23,4	20,5	20,9	16,8	59,5	32,7	26,8	124,6

Fuente: Cubo Sispro-BDUA diciembre 2023

Tabla 5. Indicadores Dinámica Poblacional

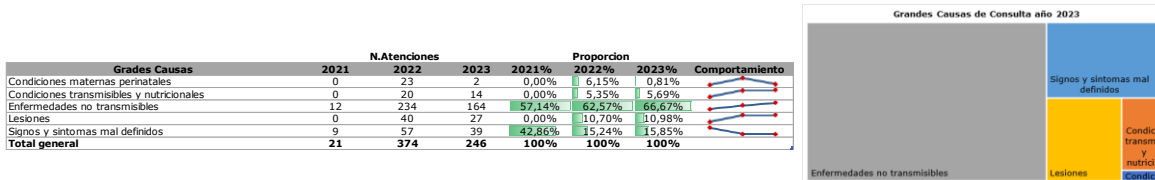
Municipio	Tasa bruta de mortalidad - EAPB			Tasa bruta de natalidad - EAPB			Tasa General de Fecundidad - EA		
	2020	2021	2022	2020	2021	2022	2020	2021	2022
Departamento	4,51	3,22	5,82	7,53	8,12	7,22	27,82	30,01	28,11
17444 - Marquetalia	0,00	0,00	4,06	0,00	0,00	6,43	0,00	0,00	29,32

Fuente: Cubo Sispro-Indicadores Caracterización

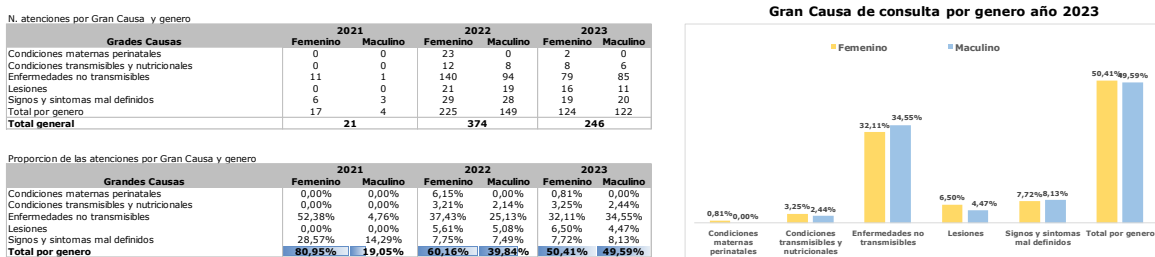
MORBILIDAD EN CONSULTA EXTERNA

De acuerdo a la información disponible en Cubos SISPRO – reporte RIPS, a partir de los datos consignados, para el año 2023 se registraron las atenciones correspondientes a consultas médicas generales en las IPS primarias de la red prestadora de Salud Total del Territorio.

Tabla 6. Grados Causas de Consulta 2021 - 2023. Territorio de Marquetalia



Fuente: Cubos SISPRO morbilidad ASIS 2021 - 2023



Fuente: Cubos SISPRO morbilidad ASIS 2021 - 2023

Subcausas de consulta Genero Femenino

Grades Causas	Subcausas	2021	2022	2023	2021	2022	2023	Comportamiento	Proporcion mas alta	2023 Principal subcausa de consulta
		N.	N.	N.	%	%	%			
Condiciones maternas perinatales	Condiciones derivadas durante el periodo perinatal	0	23	2	0,00%	10,22%	0,00%		1,61%	Condiciones maternas
	Condiciones maternas	0	0	0	0,00%	0,00%	0,00%			
Condiciones transmisibles y nutricionales	Deficiencias nutricionales	0	1	0	0,00%	0,44%	0,00%		4,84%	Enfermedades infecciosas y parasitarias
	Enfermedades infecciosas y parasitarias	0	4	6	0,00%	1,78%	4,84%			
	Infecciones respiratorias	0	7	2	0,00%	3,11%	1,61%			
	Anomalías congénitas	0	0	1	0,00%	0,00%	0,81%			
	Condiciones neuropsiquiátricas	2	20	3	11,76%	14,67%	16,13%			
	Condiciones orales	2	5	3	11,76%	2,22%	2,42%			
	Desordenes endocrinos	0	6	6	0,00%	2,67%	4,84%			
	Diabetes mellitus	0	1	2	0,00%	0,44%	1,61%			
	Enfermedades cardiovasculares	4	33	6	23,53%	14,67%	4,84%			
	Enfermedades de la piel	4	10	1	0,00%	4,44%	0,81%			
Enfermedades no transmisibles	Enfermedades de los organos de los sentidos	0	5	6	0,00%	2,22%	4,84%		16,13%	Condiciones neuropsiquiátricas
	Enfermedades digestivas	2	14	3	11,76%	6,22%	2,42%			
	Enfermedades genitourinarias	0	14	1	0,00%	6,22%	0,81%			
	Enfermedades musculo-esqueléticas	1	10	9	5,88%	4,44%	7,26%			
	Enfermedades respiratorias	0	0	2	0,00%	0,00%	1,61%			
	Neoplasias malignas	0	9	16	0,00%	4,00%	12,90%			
	Otras neoplasias	0	0	3	0,00%	0,00%	2,42%			
	Lesiones de intensionalidad indeterminada	0	0	0	0,00%	0,00%	0,00%			
	Lesiones intensionales	0	0	0	0,00%	0,00%	0,00%			
	Lesiones no intensionales	0	1	0	0,00%	0,44%	0,00%			
Signos y síntomas mal definidos	Traumatismos, envenenamientos u de causas externas	0	20	16	0,00%	8,89%	12,90%		12,90%	Traumatismos, envenenamientos u de causas externas
	Signos y síntomas mal definidos	6	29	19	35,29%	12,89%	15,32%			
Total general	Total general	17	225	124	100%	100%	100%			

Subcausas de consulta Genero Masculino

Grades Causas	Subcausas	2021	2022	2023	2021	2022	2023	Comportamiento	Proporcion mas alta	2023 Principal subcausa de consulta
		N.	N.	N.	%	%	%			
Condiciones maternas perinatales	Condiciones derivadas durante el periodo perinatal	0	0	0	0,00%	0,00%	0,00%		0,00%	
	Condiciones maternas	0	0	0	0,00%	0,00%	0,00%			
Condiciones transmisibles y nutricionales	Deficiencias nutricionales	0	0	0	0,00%	0,00%	0,00%		4,10%	Infecciones respiratorias
	Enfermedades infecciosas y parasitarias	0	3	1	0,00%	2,01%	0,82%			
	Infecciones respiratorias	0	5	5	0,00%	3,36%	4,10%			
	Anomalías congénitas	0	1	0	0,00%	0,67%	0,00%			
	Condiciones neuropsiquiátricas	0	13	26	0,00%	8,72%	21,31%			
	Condiciones orales	0	2	4	0,00%	1,34%	3,28%			
	Desordenes endocrinos	0	1	4	0,00%	0,67%	3,28%			
	Diabetes mellitus	0	0	0	0,00%	0,00%	0,00%			
	Enfermedades cardiovasculares	1	12	7	25,00%	8,05%	5,74%			
	Enfermedades de la piel	0	9	4	0,00%	6,04%	3,28%			
Enfermedades no transmisibles	Enfermedades de los organos de los sentidos	0	4	4	0,00%	2,68%	3,28%		24,59%	Neoplasias malignas
	Enfermedades digestivas	0	4	2	0,00%	14,09%	1,64%			
	Enfermedades genitourinarias	0	6	0	0,00%	4,03%	0,00%			
	Enfermedades musculo-esqueléticas	0	12	2	0,00%	8,05%	1,64%			
	Enfermedades respiratorias	0	4	2	0,00%	2,68%	1,64%			
	Neoplasias malignas	0	4	30	0,00%	2,68%	24,59%			
	Otras neoplasias	0	5	0	0,00%	3,36%	0,00%			
	Lesiones de intensionalidad indeterminada	0	0	0	0,00%	0,00%	0,00%			
	Lesiones intensionales	0	0	0	0,00%	0,00%	0,00%			
	Lesiones no intensionales	0	1	1	0,00%	0,67%	0,82%			
Signos y síntomas mal definidos	Traumatismos, envenenamientos u de causas externas	0	18	10	0,00%	12,08%	8,20%		8,20%	Traumatismos, envenenamientos u de causas externas
	Signos y síntomas mal definidos	3	28	20	75,00%	18,79%	16,39%			
Total general	Total general	4	149	122	100%	100%	100%			

Fuente: Cubos SISPRO morbilidad ASIS 2021 - 2023

Morbilidad en Consulta Externa por Curso de Vida

Subcausas Por Curso de Vida - Primera Infancia (0 - 5 años) año 2023

Gran Causa	Subgrupo de Causa	Femenino	Masculino	Total	% Total			Proporcion Gran causa	Proporcion subcausa mas alta	Principal subcausa de consulta
					Femenino	Masculino	% Total			
Condiciones maternas perinatales	Condiciones derivadas durante el periodo perinatal	0	0	0	0,00%	0,00%	0,00%	0,00%	0,00%	
	Condiciones maternas	0	0	0	0,00%	0,00%	0,00%			
Condiciones transmisibles y nutricionales	Deficiencias nutricionales	0	0	0	0,00%	0,00%	0,00%	7,69%	7,69%	Enfermedades infecciosas y parasitarias
	Enfermedades infecciosas y parasitarias	1	0	1	7,69%	0,00%	7,69%			
Enfermedades no transmisibles	Infecciones respiratorias	0	0	0	0,00%	0,00%	0,00%	76,92%	23,08%	Enfermedades respiratorias
	Anomalías congénitas	1	0	1	7,69%	0,00%	7,69%			
	Condiciones neuropsiquiátricas	0	2	2	0,00%	15,38%	15,38%			
	Condiciones orales	0	0	0	0,00%	0,00%	0,00%			
	Desórdenes endocrinos	0	0	0	0,00%	0,00%	0,00%			
	Diabetes mellitus	0	0	0	0,00%	0,00%	0,00%			
	Enfermedades cardiovasculares	0	0	0	0,00%	0,00%	0,00%			
	Enfermedades de la piel	0	0	0	0,00%	0,00%	0,00%			
	Enfermedades de los órganos de los sentidos	1	0	1	7,69%	0,00%	7,69%			
	Enfermedades digestivas	0	0	0	0,00%	0,00%	0,00%			
	Enfermedades genitourinarias	0	0	0	0,00%	0,00%	0,00%			
	Enfermedades musculo-esqueléticas	0	2	2	0,00%	15,38%	15,38%			
	Enfermedades respiratorias	1	2	3	7,69%	15,38%	23,08%			
	Neoplasias malignas	0	0	0	0,00%	0,00%	0,00%			
Otras neoplasias	0	0	0	0,00%	0,00%	0,00%				
Lesiones	Lesiones de intencionalidad indeterminada	0	0	0	0,00%	0,00%	0,00%	7,69%	7,69%	Traumatismos, envenenamientos u de causas externas
	Lesiones intencionales	0	0	0	0,00%	0,00%	0,00%			
	Lesiones no intencionales	0	0	0	0,00%	0,00%	0,00%			
Signos y síntomas mal definidos	Traumatismos, envenenamientos u de causas externas	1	0	1	7,69%	0,00%	7,69%	7,69%	7,69%	
	Signos y síntomas mal definidos	1	0	1	7,69%	0,00%	7,69%			
Total general		7	6	13	53,85%	46,15%	100%	100%		

Subcausas Por Curso de Vida - Infancia (6 - 11 años) año 2023

Gran Causa	Subgrupo de Causa	Femenino	Masculino	Total	% Total			Proporcion Gran causa	Proporcion subcausa mas alta	Principal subcausa de consulta
					Femenino	Masculino	% Total			
Condiciones maternas perinatales	Condiciones derivadas durante el periodo perinatal	0	0	0	0,00%	0,00%	0,00%	0,00%	0,00%	
	Condiciones maternas	0	0	0	0,00%	0,00%	0,00%			
Condiciones transmisibles y nutricionales	Deficiencias nutricionales	0	0	0	0,00%	0,00%	0,00%	0,00%	0,00%	
	Enfermedades infecciosas y parasitarias	0	0	0	0,00%	0,00%	0,00%			
Enfermedades no transmisibles	Infecciones respiratorias	0	0	0	0,00%	0,00%	0,00%	78,57%	28,57%	Condiciones neuropsiquiátricas
	Anomalías congénitas	0	0	0	0,00%	0,00%	0,00%			
	Condiciones neuropsiquiátricas	3	1	4	21,43%	7,14%	28,57%			
	Condiciones orales	0	1	1	0,00%	7,14%	7,14%			
	Desórdenes endocrinos	3	0	3	21,43%	0,00%	21,43%			
	Diabetes mellitus	0	0	0	0,00%	0,00%	0,00%			
	Enfermedades cardiovasculares	0	0	0	0,00%	0,00%	0,00%			
	Enfermedades de la piel	0	0	0	0,00%	0,00%	0,00%			
	Enfermedades de los órganos de los sentidos	2	0	2	14,29%	0,00%	14,29%			
	Enfermedades digestivas	0	0	0	0,00%	0,00%	0,00%			
	Enfermedades genitourinarias	0	0	0	0,00%	0,00%	0,00%			
	Enfermedades musculo-esqueléticas	0	0	0	0,00%	0,00%	0,00%			
	Enfermedades respiratorias	1	0	1	7,14%	0,00%	7,14%			
	Neoplasias malignas	0	0	0	0,00%	0,00%	0,00%			
Otras neoplasias	0	0	0	0,00%	0,00%	0,00%				
Lesiones	Lesiones de intencionalidad indeterminada	0	0	0	0,00%	0,00%	0,00%	0,00%	0,00%	
	Lesiones intencionales	0	0	0	0,00%	0,00%	0,00%			
	Lesiones no intencionales	0	0	0	0,00%	0,00%	0,00%			
Signos y síntomas mal definidos	Traumatismos, envenenamientos u de causas externas	0	0	0	0,00%	0,00%	0,00%	21,43%	21,43%	
	Signos y síntomas mal definidos	1	2	3	7,14%	14,29%	21,43%			
Total general		10	4	14	71,43%	28,57%	100%			

Fuente: Cubos SISPRO morbilidad ASIS 2021 - 2023

Al validar los cursos de vida de Primera Infancia con las condiciones transmisibles y nutricionales, es importante continuar fortaleciendo el proceso de prevención e intervención, a las enfermedades prevalentes en la infancia como la enfermedad diarreica aguda (EDA) y la infección respiratoria aguda (IRA) se hace importante dar continuidad a la implementación y seguimiento de la estrategia AIEPI (Atención integral a las enfermedades prevalentes en la infancia).

Subcausas Por Curso de Vida - Adolescencia (12 - 17 años) año 2023

Gran Causa	Subgrupo de Causa	Femenino	Masculino	Total	% Femenino	% Masculino	% Total	Proporcion Gran causa	Proporcion subcausa mas alta	Principal subcausa de consulta
Condiciones maternas perinatales	Condiciones derivadas durante el periodo perinatal	0	0	0	0,00%	0,00%	0,00%	0,00%	0,00%	
	Condiciones maternas	0	0	0	0,00%	0,00%	0,00%			
Condiciones transmisibles y nutricionales	Deficiencias nutricionales	0	0	0	0,00%	0,00%	0,00%	1,59%	1,59%	Infecciones respiratorias
	Enfermedades infecciosas y parasitarias	0	0	0	0,00%	0,00%	0,00%			
Enfermedades no transmisibles	Infecciones respiratorias	1	0	1	1,59%	0,00%	1,59%	82,54%	47,62%	Neoplasias malignas
	Anomalías congénitas	0	0	0	0,00%	0,00%	0,00%			
	Condiciones neuropsiquiátricas	11	1	12	17,46%	1,59%	19,05%			
	Condiciones orales	3	3	6	4,76%	4,76%	9,52%			
	Desórdenes endocrinos	2	0	2	3,17%	0,00%	3,17%			
	Diabetes mellitus	0	0	0	0,00%	0,00%	0,00%			
	Enfermedades cardiovasculares	0	0	0	0,00%	0,00%	0,00%			
	Enfermedades de la piel	0	0	0	0,00%	0,00%	0,00%			
	Enfermedades de los órganos de los sentidos	2	0	2	3,17%	0,00%	3,17%			
	Enfermedades digestivas	0	0	0	0,00%	0,00%	0,00%			
	Enfermedades genitourinarias	0	0	0	0,00%	0,00%	0,00%			
	Enfermedades músculo-esqueléticas	0	0	0	0,00%	0,00%	0,00%			
	Enfermedades respiratorias	0	0	0	0,00%	0,00%	0,00%			
	Neoplasias malignas	0	30	30	0,00%	47,62%	47,62%			
Lesiones	Otras neoplasias	0	0	0	0,00%	0,00%	0,00%	6,35%	6,35%	Traumatismos, envenenamientos u de causas externas
	Lesiones de intensionalidad indeterminada	0	0	0	0,00%	0,00%	0,00%			
	Lesiones intensionales	0	0	0	0,00%	0,00%	0,00%			
	Lesiones no intensionales	0	0	0	0,00%	0,00%	0,00%			
Signos y sintomas mal definidos	Traumatismos, envenenamientos u de causas externas	2	2	4	3,17%	3,17%	6,35%	9,52%		
	Signos y sintomas mal definidos	6	0	6	9,52%	0,00%	9,52%			
Total general		27	36	63	42,86%	57,14%	100%			

Subcausas Por Curso de Vida - Juventud (18 - 28 años) año 2023

Gran Causa	Subgrupo de Causa	Femenino	Masculino	Total	% Femenino	% Masculino	% Total	Proporcion Gran causa	Proporcion subcausa mas alta	Principal subcausa de consulta
Condiciones maternas perinatales	Condiciones derivadas durante el periodo perinatal	0	0	0	0,00%	0,00%	0,00%	5,88%	5,88%	Condiciones maternas
	Condiciones maternas	2	0	2	5,88%	0,00%	5,88%			
Condiciones transmisibles y nutricionales	Deficiencias nutricionales	0	0	0	0,00%	0,00%	0,00%	17,65%	17,65%	Enfermedades infecciosas y parasitarias
	Enfermedades infecciosas y parasitarias	5	1	6	14,71%	2,94%	17,65%			
Enfermedades no transmisibles	Infecciones respiratorias	0	0	0	0,00%	0,00%	0,00%	55,88%	52,94%	Condiciones neuropsiquiátricas
	Anomalías congénitas	0	0	0	0,00%	0,00%	0,00%			
	Condiciones neuropsiquiátricas	0	18	18	0,00%	52,94%	52,94%			
	Condiciones orales	0	0	0	0,00%	0,00%	0,00%			
	Desórdenes endocrinos	0	0	0	0,00%	0,00%	0,00%			
	Diabetes mellitus	0	0	0	0,00%	0,00%	0,00%			
	Enfermedades cardiovasculares	0	0	0	0,00%	0,00%	0,00%			
	Enfermedades de la piel	0	0	0	0,00%	0,00%	0,00%			
	Enfermedades de los órganos de los sentidos	0	0	0	0,00%	0,00%	0,00%			
	Enfermedades digestivas	0	0	0	0,00%	0,00%	0,00%			
	Enfermedades genitourinarias	0	0	0	0,00%	0,00%	0,00%			
	Enfermedades músculo-esqueléticas	0	0	0	0,00%	0,00%	0,00%			
	Enfermedades respiratorias	0	0	0	0,00%	0,00%	0,00%			
	Neoplasias malignas	0	0	0	0,00%	0,00%	0,00%			
Lesiones	Otras neoplasias	1	0	1	2,94%	0,00%	2,94%	17,65%	17,65%	Traumatismos, envenenamientos u de causas externas
	Lesiones de intensionalidad indeterminada	0	0	0	0,00%	0,00%	0,00%			
	Lesiones intensionales	0	0	0	0,00%	0,00%	0,00%			
	Lesiones no intensionales	0	0	0	0,00%	0,00%	0,00%			
Signos y sintomas mal definidos	Traumatismos, envenenamientos u de causas externas	2	4	6	5,88%	11,76%	17,65%	2,94%	2,94%	
	Signos y sintomas mal definidos	0	1	1	0,00%	2,94%	2,94%			
Total general		10	24	34	29,41%	70,59%	100%			

Fuente: Cubos SISPRO morbilidad ASIS 2021 - 2023

La identificación del consumo de sustancias tanto lícitas como ilícitas; con el fin de iniciar actividades con el paciente consumidor para incentivarlo y apoyarlo en la cesación del consumo. Esto es de importancia, teniendo en cuenta que se ha evidenciado un inicio temprano de consumo en la población adolescente.

Subcausas Por Curso de Vida - Adultez (29 - 59 años) año 2023

Gran Causa	Subgrupo de Causa	Femenino	Masculino	Total	% Femenino	% Masculino	% Total	Proporcion Gran causa	Proporcion subcausa mas alta	Principal subcausa de consulta
Condiciones maternas perinatales	Condiciones derivadas durante el periodo perinatal	0	0	0	0,00%	0,00%	0,00%	0,00%	0,00%	
	Condiciones maternas	0	0	0	0,00%	0,00%	0,00%			
Condiciones transmisibles y nutricionales	Deficiencias nutricionales	0	0	0	0,00%	0,00%	0,00%	4,84%	4,84%	Infecciones respiratorias
	Enfermedades infecciosas y parasitarias	0	0	0	0,00%	0,00%	0,00%			
Enfermedades no transmisibles	Infecciones respiratorias	1	2	3	1,61%	3,23%	4,84%	56,45%	16,13%	Condiciones neuropsiquiátricas
	Anomalías congénitas	0	0	0	0,00%	0,00%	0,00%			
	Condiciones neuropsiquiátricas	6	4	10	9,68%	6,45%	16,13%			
	Condiciones orales	0	0	0	0,00%	0,00%	0,00%			
	Desórdenes endocrinos	1	1	2	1,61%	1,61%	3,23%			
	Diabetes mellitus	1	0	1	1,61%	0,00%	1,61%			
	Enfermedades cardiovasculares	2	1	3	3,23%	1,61%	4,84%			
	Enfermedades de los órganos de los sentidos	1	2	3	1,61%	3,23%	4,84%			
	Enfermedades digestivas	1	1	2	1,61%	1,61%	3,23%			
	Enfermedades genitourinarias	0	0	0	0,00%	0,00%	0,00%			
	Enfermedades músculo-esqueléticas	7	0	7	11,29%	0,00%	11,29%			
	Enfermedades respiratorias	0	0	0	0,00%	0,00%	0,00%			
	Neoplasias malignas	5	0	5	8,06%	0,00%	8,06%			
	Otras neoplasias	1	0	1	1,61%	0,00%	1,61%			
Lesiones	Lesiones de intensionalidad indeterminada	0	0	0	0,00%	0,00%	0,00%	19,35%	17,74%	Traumatismos, envenenamientos u de causas externas
	Lesiones intensionales	0	1	1	0,00%	1,61%	1,61%			
	Lesiones no intensionales	0	0	0	0,00%	0,00%	0,00%			
	Traumatismos, envenenamientos u de causas externas	7	4	11	11,29%	6,45%	17,74%			
Signos y sintomas mal definidos	Signos y sintomas mal definidos	8	4	12	12,90%	6,45%	19,35%	19,35%	100%	
	Signos y sintomas mal definidos	0	0	0	0,00%	0,00%	0,00%			
Total general		42	20	62	67,74%	32,26%	100%			

Fuente: Cubos SISPRO morbilidad ASIS 2021 - 2023

Subcausas Por Curso de Vida - Vejez (> 60 años) año 2023

Gran Causa	Subgrupo de Causa	Femenino	Masculino	Total	% Femenino	% Masculino	% Total	Proporción Gran causa	Proporción subcausa mas alta	Principal subcausa de consulta
Condiciones transmisibles y nutricionales	Deficiencias nutricionales	0	0	0	0,00%	0,00%	0,00%	5,00%	5,00%	Infecciones respiratorias
	Enfermedades infecciosas y parasitarias	0	0	0	0,00%	0,00%	0,00%			
	Infecciones respiratorias	0	3	3	0,00%	5,00%	5,00%			
Enfermedades no transmisibles	Anomalías congénitas	0	0	0	0,00%	0,00%	0,00%	61,67%	18,33%	Neoplasias malignas
	Condiciones neuropsiquiátricas	0	0	0	0,00%	0,00%	0,00%			
	Condiciones orales	0	0	0	0,00%	0,00%	0,00%			
	Desórdenes endocrinos	0	3	3	0,00%	5,00%	5,00%			
	Diabetes mellitus	1	0	1	1,67%	0,00%	1,67%			
	Enfermedades cardiovasculares	4	6	10	6,67%	10,00%	16,67%			
	Enfermedades de la piel	0	4	4	0,00%	6,67%	6,67%			
	Enfermedades de los órganos de los sentidos	0	2	2	0,00%	3,33%	3,33%			
	Enfermedades digestivas	2	1	3	3,33%	1,67%	5,00%			
	Enfermedades genitourinarias	0	0	0	0,00%	0,00%	0,00%			
	Enfermedades musculo-esqueléticas	2	0	2	3,33%	0,00%	3,33%			
	Enfermedades respiratorias	0	0	0	0,00%	0,00%	0,00%			
	Neoplasias malignas	11	0	11	18,33%	0,00%	18,33%			
Otras neoplasias	1	0	1	1,67%	0,00%	1,67%				
Lesiones	Lesiones de intensionalidad indeterminada	0	0	0	0,00%	0,00%	0,00%	6,67%	6,67%	Traumatismos, envenenamientos u de causas externas
	Lesiones intensionales	0	0	0	0,00%	0,00%	0,00%			
	Lesiones no intensionales	0	0	0	0,00%	0,00%	0,00%			
Signos y sintomas mal definidos	Traumatismos, envenenamientos u de causas externas	4	0	4	6,67%	0,00%	6,67%	26,67%	26,67%	
	Signos y sintomas mal definidos	3	13	16	5,00%	21,67%	26,67%			
Total general		28	32	60	46,67%	53,33%	100,00%			

Fuente: Cubos SISPRO morbilidad ASIS 2021 – 2023

El cáncer, es una de las condiciones de salud de mayor impacto social y económico, siendo a nivel mundial la causa de 9,5 millones de muertes (10.6 % de la mortalidad total). Es una enfermedad que involucra un número importante de patologías asociadas lo que representa para nuestro actual sistema de salud altos costos es su abordaje, al igual que produce un gran impacto familiar y social en nuestras comunidades indistinta su condición económica, social y cultural.

Mortalidad por Grandes Causas y Subcausas de consulta

Tabla 7. Tasa de Mortalidad por Grandes Causas en el Territorio 2021 - 2022

Grandes Causa	Referencia Departamento				Municipio				Razon de Tasas	Tasa de mortalidad mas alta 2022	Principal Tasa de mortalidad	Comportamiento ultimo año
	N. Atenciones		Tasa de Mortalidad		N. Atenciones		Tasa de Mortalidad					
	2021	2022	2021	2022	2021	2022	2021	2022				
Ciertas Afecciones Originadas En El Periodo Perinatal	18	9	12,56	4,57	0	0	0,00	0,00	0,00		0,00 -	
Enfermedades Sistema Circulatorio	204	380	142,39	192,79	0	13	0,00	439,63	2,28		439,63 ↗	
Enfermedades Transmisibles	240	114	167,52	57,84	0	1	0,00	33,82	0,58	439,63	33,82 ↗	
Neoplasias	168	235	117,27	119,23	0	2	0,00	67,64	0,57	Enfermedades Sistema Circulatorio	67,64 ↗	
Todas Las Demás Enfermedades	186	381	129,83	193,30	0	6	0,00	202,91	1,05		202,91 ↗	
Causas Externas	73	67	50,95	33,99	1	0	0,00	0,00	0,00		0,00 -	

Fuente: Cubos SISPRO estadísticas vitales 2021 – 2022


La salud cardiovascular es una prioridad a nivel mundial considerando que es una de las primeras causas de morbimortalidad en adultos, siendo por tanto un problema de salud pública. Adicionalmente, teniendo en cuenta la historia natural de la enfermedad y su cronicidad, se ha comprobado que la intervención temprana de los factores de riesgo mediante programas o procesos ordenados de atenciones disminuye la presentación de complicaciones y la mortalidad, al tiempo que mejora la calidad de vida de los protegidos y sus familias.

Subcausas de consulta Genero Femenino	Referencia Departamento	N. Atenciones		Tasa de Mortalidad		Municipio		Razon de Tasas	Tasa de mortalidad mas alta 2022	Principal Tasa de mortalidad	Comportamiento ultimo año	
		2021	2022	2021	2022	2021	2022					Tasa de Mortalidad
Gran Causa	Sub Causa											
Ciertas Afecciones Originada En El Periodo Perinatal	Feto Y Recién Nacido Afectados Por Ciertas Afecciones Ma	0	0	0	0	0	0,00			0,00	-	
	Feto Y Recién Nacido Afectados Por Complicaciones Obstét	1	3	1,42	3,08	0	0,00			0,00	-	
	Resto De Ciertas Afecciones Originadas En El Periodo Perin	1	2	1,42	2,05	0	0,00			0,00	-	
	Retardo Del Crecimiento Fetal, Desnutrición Fetal, Gestació	0	0	0	0	0	0,00		0,00	0,00	-	
	Sepsis Bacteriana Del Recién Nacido	1	0	1,42	0,00	0	0,00			0,00	-	
	Trastornos Respiratorios Especificos Del Periodo Perinatal	2	0	2,85	0,00	0	0,00			0,00	-	
Enfermedades Del Sistema Circulatorio	Aterosclerosis	0	0	0	0	0	0,00			0,00	-	
	Enfermedad Cardiopulmonar, Enfermedades De La Circulaci	6	18	8,55	18,45	0	0,00			0,00	-	
	Enfermedades Cerebrovasculares	17	32	24,21	32,81	0	2	0,00	140,06	4,27	140,06	↗
	Enfermedades Hipertensivas	17	27	24,21	27,68	0	0	0,00		0,00	0,00	-
	Enfermedades Isquémicas Del Corazón	33	92	47,00	94,32	0	4	0,00	280,11	2,97	280,11	↗
	Fiebre Reumática Aguda Y Enfermedades Cardiacas Reumát	0	0	0	0	0	0,00			0,00	-	
	Insuficiencia Cardíaca	3	2	4,27	2,05	0	0	0,00		0,00	0,00	-
Las Demás Enfermedades Del Sistema Circulatorio	4	2	5,70	2,05	0	0	0,00		0,00	0,00	-	
Enfermedades Transmisibles	Ciertas Enfermedades Inmunoprevenibles	0	0	0	0	0	0,00			0,00	-	
	Ciertas Enfermedades Transmitidas Por Vectores Y Rabia	0	0	0	0	0	0,00			0,00	-	
	Enfermedad Por El Vih (Sida)	0	3	0,00	3,08	0	0	0,00		0,00	0,00	-
	Enfermedades Infecciosas Intestinales	0	3	0,00	3,08	0	0	0,00		0,00	0,00	-
	Infecciones Respiratorias Agudas	17	30	24,21	30,76	0	1	0,00	70,03	2,28	70,03	↗
	Meningitis	0	0	0	0	0	0,00			0,00	-	
	Resto De Ciertas Enfermedades Infecciosas Y Parasitarias	60	16	85,46	16,40	0	0	0,00		0,00	0,00	-
Septicemia, Excepto Neonatal	0	1	0,00	1,03	0	0	0,00		0,00	0,00	-	
Tuberculosis	0	0	0	0	0	0	0,00		0,00	0,00	-	
Neoplasias (Tumores)	Leucemia	4	4	5,70	4,10	0	0	0,00		0,00	-	
	Tumor Maligno De La Mama De La Mujer	14	10	19,94	10,25	0	0	0,00		0,00	-	
	Tumor Maligno De La Próstata	0	0	0	0	0	0	0,00		0,00	-	
	Tumor Maligno De La Tráquea, Los Bronquios Y El Pulmón	3	12	4,27	12,30	0	0	0,00		0,00	-	
	Tumor Maligno De Los Órganos Digestivos Y Del Peritoneo,	10	18	14,24	18,45	0	0	0,00		0,00	-	
	Tumor Maligno De Los Órganos Respiratorios E Intraorotóric	0	1	0,00	1,03	0	0	0,00		0,00	-	
	Tumor Maligno De Otros Órganos Genitourinarios	5	7	7,12	7,18	0	0	0,00		0,00	-	
	Tumor Maligno Del Colon Y De La Unión Rectosigmoidea	2	9	2,85	9,23	0	0	0,00		0,00	-	
	Tumor Maligno Del Colon Y De La Unión Rectosigmoidea	7	9	9,97	9,23	0	0	0,00		0,00	-	
	Tumor Maligno Del Cuello Del Útero	0	1	0,00	1,03	0	0	0,00		0,00	-	
	Tumor Maligno Del Cuerpo Del Útero	7	15	9,97	15,38	0	0	0,00		0,00	-	
	Tumor Maligno Del Estómago	7	1	9,97	1,03	0	0	0,00		0,00	-	
	Tumor Maligno Del Tejido Linfático, De Otros Órganos Hemi	1	1	1,42	1,03	0	0	0,00		0,00	-	
	Tumor Maligno Del Útero, Parte No Especificada	11	12	15,67	12,30	0	0	0,00		0,00	-	
Tumores In Situ, Benignos Y Los De Comportamiento Incier	6	17	8,55	17,43	0	0	0,00		0,00	-		
Tumores Malignos De Otras Localizaciones Y De Las No Esp	2	2	2,85	2,05	0	0	0,00		0,00	-		
Todas Las Demas Causas	Apendicitis, Hemia De La Cavidad Abdominal Y Obstrucción	2	6	2,85	6,15	0	0	0,00		0,00	-	
	Cirrosis Y Ciertas Otras Enfermedades Crónicas Del Hígado	0	1	0,00	1,03	0	0	0,00		0,00	-	
	Deficiencias Nutricionales Y Anemias Nutricionales	13	21	18,52	21,53	0	1	0,00	70,03	3,25	70,03	↗
	Diabetes Mellitus	3	0	4,27	0,00	0	0	0,00		0,00	0,00	-
	Embarazo, Parto Y Puerperio	19	54	27,06	55,36	0	2	0,00	140,06	2,53	140,06	↗
	Enfermedades Crónicas De Las Vías Respiratorias Inferiores	7	15	9,97	15,38	0	0	0,00		0,00	0,00	-
	Enfermedades Del Sistema Nervioso, Excepto Meningitis	17	30	24,21	30,76	0	0	0,00		0,00	0,00	-
	Enfermedades Del Sistema Urinario	0	0	0	0	0	0	0,00		0,00	0,00	-
	Hiperplasia De La Próstata	2	2	2,85	2,05	0	0	0,00		0,00	0,00	-
	Malformaciones Congénitas, Deformidades Y Anomalías Croi	14	25	19,94	25,63	0	0	0,00		0,00	0,00	-
	Resto De Enfermedades Del Sistema Digestivo	7	8	9,97	8,20	0	0	0,00		0,00	0,00	-
Resto De Enfermedades Del Sistema Respiratorio	15	23	21,37	23,58	0	0	0,00		0,00	0,00	-	
Resto De Las Enfermedades	2	5	2,85	5,13	0	0	0,00		0,00	0,00	-	
Trastornos Mentales Y Del Comportamiento	2	3	2,85	3,08	0	0	0,00		0,00	0,00	-	
Causas Externas	Accidentes De Transporte Terrestre	0	0	0	0	0	0,00			0,00	-	
	Accidentes Por Disparo De Arma De Fuego	0	1	0,00	1,03	0	0	0,00		0,00	-	
	Accidentes Que Obstuyen La Respiración	1	0	1,42	0,00	0	0	0,00		0,00	-	
	Agresiones (Homicidios)	0	0	0	0	0	0	0,00		0,00	-	
	Ahogamiento Y Sumersión Accidentales	0	0	0	0	0	0	0,00		0,00	-	
	Caidas	1	3	1,42	3,08	0	0	0,00		0,00	-	
	Envenenamiento Accidental Por, Y Exposición A Sustancias	0	2	0,00	2,05	0	0	0,00		0,00	0,00	-
	Eventos De Intención No Determinada	0	1	0,00	1,03	0	0	0,00		0,00	0,00	-
	Exposición A La Corriente Eléctrica	0	0	0	0	0	0	0,00		0,00	0,00	-
	Exposición Al Humo, Fuego Y Llamas	0	1	0,00	1,03	0	0	0,00		0,00	0,00	-
Las Demás Causas Externas	0	0	0	0	0	0	0,00		0,00	0,00	-	
Sintomas, Signos Y Afecciones Mal Definidas	Lesiones Autoinfligidas Intencionalmente (Suicidios)	0	1	0,00	1,03	0	0	0,00		0,00	-	
	Los Demás Accidentes	3	1	4,27	1,03	0	0	0,00		0,00	-	
	Los Demás Accidentes De Transporte Y Los No Especificad	0	0	0	0	0	0	0,00		0,00	-	
Sintomas, Signos Y Afecciones Mal Definidas	Signos, Síntomas Y Afecciones Mal Definidas	0	0	0	0	0	0,00		0,00	0,00	-	

Fuente: Cubos SISPRO estadísticas vitales 2021 - 2022

Subcausas de consulta Genero Masculino		Referencia Departamento				Municipio				Razon de Tasas	Tasa de mortalidad mas alta 2022	Principal Tasa de mortalidad	Comportamiento ultimo año
		N. Atenciones 2021	N. Atenciones 2022	Tasa de Mortalidad 2021	Tasa de Mortalidad 2022	N. Atenciones 2021	N. Atenciones 2022	Tasa de Mortalidad 2021	Tasa de Mortalidad 2022				
Gran Causa	Sub Causa												
Ciertas Afecciones Originada En El Periodo Perinatal	Feto Y Recién Nacido Afectados Por Ciertas Afecciones Ma	1	0	1,37	0,00	0				0,00		0,00	-
	Feto Y Recién Nacido Afectados Por Complicaciones Obstét	0	1	0,00	1,00	0				0,00		0,00	-
	Resto De Ciertas Afecciones Originadas En El Periodo Perin	3	2	4,11	2,01	0				0,00		0,00	-
	Retardo Del Crecimiento Fetal, Desnutrición Fetal, Gestació	3	0	4,11	0,00	0				0,00		0,00	-
	Sepsis Bacteriana Del Recién Nacido	3	0	4,11	0,00	0				0,00		0,00	-
	Trastornos Respiratorios Especificos Del Periodo Perinatal	3	1	4,11	1,00	0				0,00		0,00	-
Enfermedades Del Sistema Circulatorio	Aterosclerosis	0				0				0,00		0,00	-
	Enfermedad Cardiopulmonar, Enfermedades De La Circulaci	14	15	19,16	15,07	0				0,00		0,00	-
	Enfermedades Cerebrovasculares	23	33	31,48	33,14	0	1	0,00	65,40	1,97		65,40	↗
	Enfermedades Hipertensivas	7	18	9,58	18,08	0				0,00		0,00	-
	Enfermedades Isquémicas Del Corazón	72	126	98,55	126,55	0	6	0,00	392,41	3,10	Enfermedades Isquémicas Del Corazón	392,41	↗
	Fiebre Reumática Aguda Y Enfermedades Cardiacas Reumát	0				0				0,00		0,00	-
	Insuficiencia Cardíaca	1	9	1,37	9,04	0				0,00		0,00	-
	Las Demás Enfermedades Del Sistema Circulatorio	7	6	9,58	6,03	0				0,00		0,00	-
Enfermedades Transmisibles	Ciertas Enfermedades Inmunoprevenibles	0				0				0,00		0,00	-
	Ciertas Enfermedades Transmítidas Por Vectores Y Rabia	0				0				0,00		0,00	-
	Enfermedad Por El Vih (Sida)	10	11	13,69	11,05	0				0,00		0,00	-
	Enfermedades Infecciosas Intestinales	1	1	1,37	1,00	0				0,00		0,00	-
	Infecciones Respiratorias Agudas	20	25	27,38	25,11	0				0,00		0,00	-
	Meningitis	1	1	1,37	1,00	0				0,00		0,00	-
	Resto De Ciertas Enfermedades Infecciosas Y Parasitarias	128	18	175,21	18,08	0				0,00		0,00	-
Neoplasias (Tumores)	Septicemia, Excepto Neonatal	0	1	0,00	1,00	0				0,00		0,00	-
	Tuberculosis	3	4	4,11	4,02	0				0,00		0,00	-
	Leucemia	3	5	4,11	5,02	0				0,00		0,00	-
	Tumor Maligno De La Mama De La Mujer	0				0				0,00		0,00	-
	Tumor Maligno De La Próstata	8	8	10,95	8,03	0	2	0,00	130,80	16,28	Tumor Maligno De La Próstata	130,80	↗
	Tumor Maligno De La Tráquea, Los Bronquios Y El Pulmón	10	16	13,69	16,07	0				0,00		0,00	-
	Tumor Maligno De Los Órganos Digestivos Y Del Peritoneo,	15	20	20,53	20,09	0				0,00		0,00	-
	Tumor Maligno De Los Órganos Respiratorios E Intratorácic	1	3	1,37	3,01	0				0,00		0,00	-
	Tumor Maligno De Otros Órganos Genitourinarios	6	7	8,21	7,03	0				0,00		0,00	-
	Tumor Maligno Del Colon Y De La Unión Rectosigmoidea	8	12	10,95	12,05	0				0,00		0,00	-
	Tumor Maligno Del Cuello Del Útero	0				0				0,00		0,00	-
	Tumor Maligno Del Cuerpo Del Útero	0				0				0,00		0,00	-
	Tumor Maligno Del Estómago	14	19	19,16	19,08	0				0,00		0,00	-
	Tumor Maligno Del Tejido Linfático, De Otros Órganos Hemi	4	5	5,48	5,02	0				0,00		0,00	-
	Tumor Maligno Del Útero, Parte No Especificada	0				0				0,00		0,00	-
	Todas Las Demas Causas	Tumores In Situ, Benignos Y Los De Comportamiento Incier	7	8	9,58	8,03	0				0,00		0,00
Tumores In Situ, Benignos Y Los De Comportamiento Incier		15	15	20,53	15,07	0				0,00		0,00	-
Tumores Malignos De Otras Localizaciones Y De Las No Esp		3	7	4,11	7,03	0	2	0,00	130,80	18,61		130,80	↗
Apendicitis, Hernia De La Cavidad Abdominal Y Obstrucción		0	6	0,00	6,03	0				0,00		0,00	-
Cirrosis Y Ciertas Otras Enfermedades Crónicas Del Hígado		1	5	1,37	5,02	0				0,00		0,00	-
Deficiencias Nutricionales Y Anemias Nutricionales		6	11	8,21	11,05	0				0,00		0,00	-
Diabetes Mellitus		0				0				0,00		0,00	-
Embarazo, Parto Y Puerperio		18	65	24,64	65,28	0				0,00		0,00	-
Enfermedades Crónicas De Las Vías Respiratorias Inferiores		6	17	8,21	17,07	0				0,00		0,00	-
Enfermedades Del Sistema Nervioso, Excepto Meningitis		8	20	10,95	20,09	0				0,00		0,00	-
Enfermedades Del Sistema Urinario		1	0	1,37	0,00	0				0,00		0,00	-
Hiperplasia De La Próstata	4	3	5,48	3,01	0				0,00		0,00	-	
Malformaciones Congénitas, Deformidades Y Anomalías Croi	15	27	20,53	27,12	0	1	0,00	65,40	2,41		65,40	↗	
Resto De Enfermedades Del Sistema Digestivo	6	9	8,21	9,04	0				0,00		0,00	-	
Resto De Enfermedades Del Sistema Respiratorio	12	17	16,43	17,07	0				0,00		0,00	-	
Resto De Las Enfermedades	3	2	4,11	2,01	0				0,00		0,00	-	
Trastornos Mentales Y Del Comportamiento	13	13	17,79	13,06	1	0	0,00	0,00	0,00		0,00	-	
Causas Externas	Accidentes Por Disparo De Arma De Fuego	0				0				0,00		0,00	-
	Accidentes Que Obstruyen La Respiración	1	1	1,37	1,00	0				0,00		0,00	-
	Agresiones (Homicidios)	23	19	31,48	19,08	0				0,00		0,00	-
	Ahogamiento Y Sumersión Accidentales	3	0	4,11	0,00	0				0,00		0,00	-
	Caidas	4	9	5,48	9,04	0				0,00		0,00	-
	Envenenamiento Accidental Por, Y Exposición A Sustancias	0				0				0,00		0,00	-
	Eventos De Intención No Determinada	4	1	5,48	1,00	0				0,00		0,00	-
	Exposición A La Corriente Eléctrica	0	1	0,00	1,00	0				0,00		0,00	-
	Exposición Al Humo, Fuego Y Llamas	0				0				0,00		0,00	-
	Las Demás Causas Externas	1	0	1,37	0,00	0				0,00		0,00	-
	Lesiones Autoinfligidas Intencionalmente (Suicidios)	15	7	20,53	7,03	0				0,00		0,00	-
Los Demás Accidentes	2	3	2,74	3,01	0				0,00		0,00	-	
Los Demás Accidentes De Transporte Y Los No Especificad	0				0				0,00		0,00	-	
Sintomas, Signos Y Afecciones Mal Definidas	2	0	2,74	0,00	0				0,00		0,00	-	
Signos, Síntomas Y Afecciones Mal Definidas	2	0	2,74	0,00	0				0,00		0,00	-	

Fuente: Cubos SISPRO estadísticas vitales 2021 - 2022

	CARACTERIZACION POBLACIONAL TERRITORIO MARQUETALIA AÑO 2023	Fecha: 28-02-2024
	GESTION DEL RIESGO EN SALUD	Versión: 1.0 Página 12 de 16

COMPORTAMIENTO EVENTOS DE INTERÉS EN SALUD PÚBLICA

La vigilancia epidemiológica es un proceso sistemático el cual requiere de protocolos, fichas de notificación y software (SIVIGILA) del Instituto Nacional de Salud (INS) actualizados y socializados; todos los eventos de Vigilancia en Salud Pública deben notificarse al Ente Territorial independientemente del consentimiento del paciente, teniendo en cuenta que el bien común prima sobre el individual. La información de los eventos de interés en salud pública definidos por el Instituto Nacional de Salud (INS) y notificados al Sistema de Vigilancia en Salud Pública (SIVIGILA) tienen como origen principal las unidades primarias generadoras de datos (UPGD) del país.

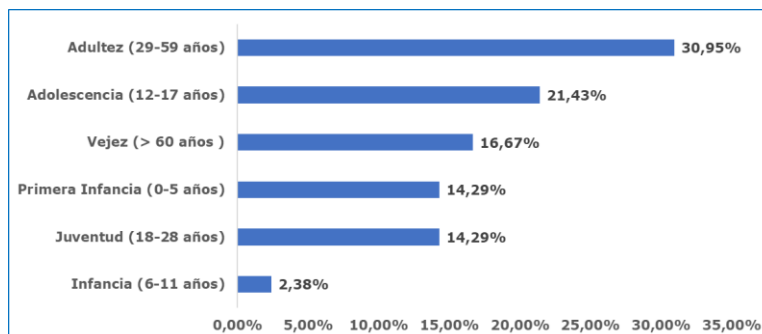
La aseguradora consolida y difunde la información sobre los eventos de interés en salud pública del conglomerado poblacional afiliado a Salud Total EPS-S S.A en el Territorio de Marquetalia, con la retroalimentación recibida del Instituto Nacional de Salud (INS), el manejo de cada uno de los eventos. El seguimiento se realiza de acuerdo con lo establecido en los lineamientos nacionales por el INS para la vigilancia y el control, con el objetivo de planear e implementar acciones en salud desde el aseguramiento y la prestación, cumpliendo la normatividad vigente.

Tabla 8. Distribución de casos de eventos de interés en salud pública confirmados y en estudio, territorio Marquetalia, año 2023

NOMBRE EVENTO	CASOS	%
AGRESIONES POR ANIMALES POTENCIALMENTE TRANSMISORES DE RABIA	13	30,95%
VIGILANCIA EN SALUD PÚBLICA DE LA VIOLENCIA DE GÉNERO E INTRAFAMILIAR	11	26,19%
VARICELA INDIVIDUAL	4	9,52%
INTENTO DE SUICIDIO	4	9,52%
ACCIDENTE OFIDICO	3	7,14%
LEPTOSPIROSIS	2	4,76%
INFECCIONES DE SITIO QUIRÚRGICO ASOCIADAS A PROCEDIMIENTO MÉDICO QUIRÚRGICO	2	4,76%
LEISHMANIASIS CUTANEA	2	4,76%
INTOXICACIONES	1	2,38%
Total general	42	100,00%

Fuente: Notificación Sivigila por Territorio y Territorio de procedencia, Salud Total, año 2023.

Ilustración 2. Distribución de casos de eventos de interés en salud pública por curso de vida, territorio Marquetalia, año 2023



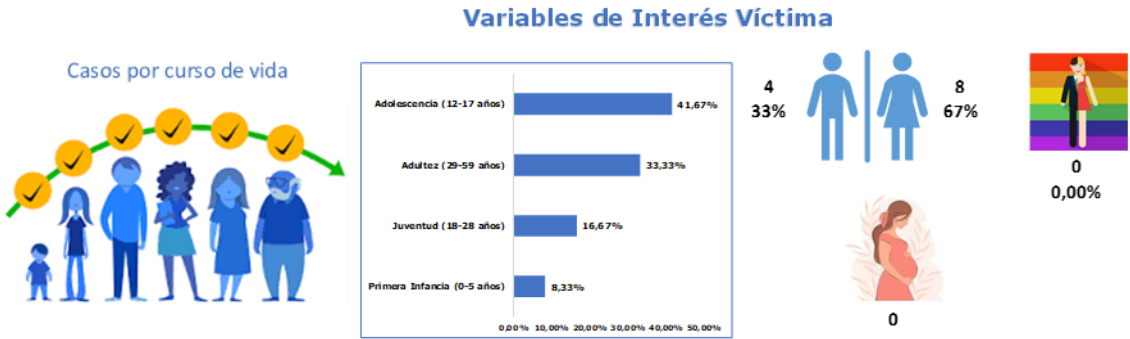
Fuente: Notificación Sivigila por Territorio y Territorio de procedencia, Salud Total, año 2023

Ilustración 3. Comportamiento notificación de casos por violencia de género, territorio Marquetalia, año 2023



Fuente: Notificación Sivigila código INS 875 por Territorio y Territorio de residencia, Salud Total, año 2023

Ilustración 4. Comportamiento notificación de casos por violencia de género, variables de interés en víctima, territorio Marquetalia, año 2023



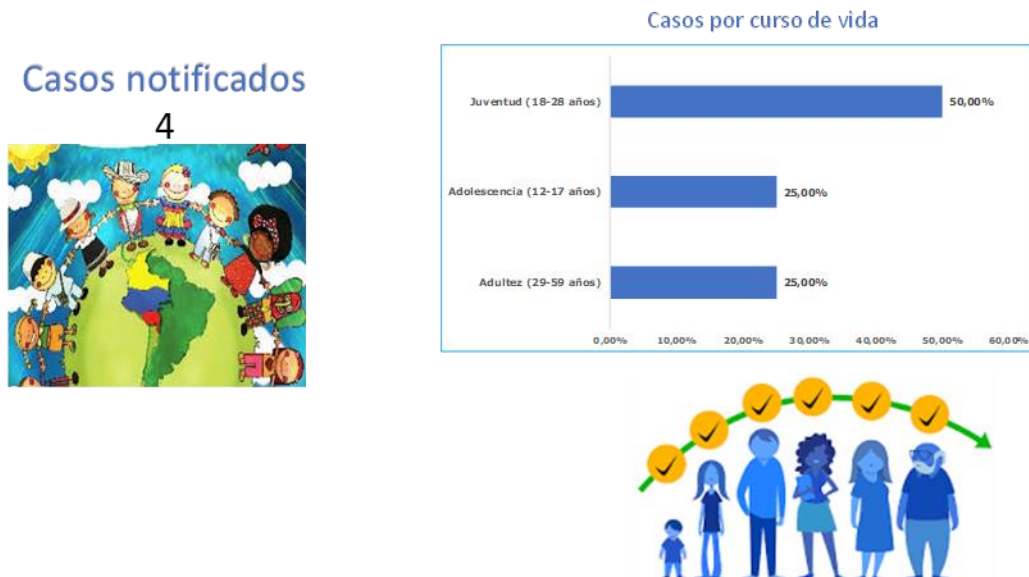
Fuente: Notificación Sivigila código INS 875 por Territorio y Territorio de residencia, Salud Total, año 2023

Ilustración 5. Comportamiento notificación de casos por violencia de género, variables de interés en agresor, territorio Marquetalia, año 2023



Fuente: Notificación Sivigila código INS 875 por Territorio y Territorio de residencia, Salud Total, año 2023.

Ilustración 6. Comportamiento notificación de casos por intento de suicidio, territorio Marquetalia, año 2023



Fuente: Notificación Sivigila código INS 356 por Territorio y Territorio de residencia, Salud Total, año 2023.

	CARACTERIZACION POBLACIONAL TERRITORIO MARQUETALIA AÑO 2023	Fecha: 28-02-2024
	GESTION DEL RIESGO EN SALUD	Versión: 1.0
		Página 15 de 16

Ilustración 7. Variables de interés de los casos notificados por intento de suicidio, territorio Marquetalia, año 2023



Fuente: Notificación Sivigila código INS 356 por distrito y Territorio de residencia, Salud Total, año 2023.

Matriz de estrategias de gestión para los riesgos priorizados en salud. Salud Total EPS-S

Para cada uno de los riesgos identificados en Salud Total EPS-S se describen los indicadores que nos permiten medir y evaluar la implementación del modelo de atención de gestión de riesgos en salud. Cada estrategia incluye a su vez un componente de vigilancia que hace referencia al ejercicio de verificar el funcionamiento de las estrategias definidas para cada riesgo con el fin de ejercer control sobre el mismo, identificar fallos y oportunidades de mejora y realizar planes de mejoramiento, siempre basada en el comportamiento de los indicadores de salud de los protegidos. Esta parte del proceso inicia desde la definición de los indicadores de seguimiento en la implementación de las estrategias de gestión de riesgo en salud de los protegidos hasta la socialización de las mediciones del impacto con las áreas interesadas.

Siendo el objetivo primario de la gestión el mejoramiento del estado de salud de los protegidos, la medición de su cumplimiento debe estar supeditada a la valoración del impacto de las intervenciones implementadas en la población de afiliados, el cual debe ser evaluado en términos de las ganancias en salud para los pacientes y las eficiencias generadas al Sistema General de Seguridad Social.

Riesgo	Población objeto	Estrategia de gestión	Objetivo general	Descripción operativa	Indicador de resultado	Responsable
Salud infantil y del joven	Protegidos menores de 15 años	- Programa de crecimiento y desarrollo - Programa del joven - Programa de planificación familiar - Estrategia AIEPI	Gestionar el ingreso de la población infantil y joven a los programas de detección temprana buscando implementar las diferentes actividades de promoción y mantenimiento de la salud.	Identificación de la población susceptible de los programas realizando actividades de demanda inducida individual y poblacional. Contratación y seguimiento de IPS de componente primario para la ejecución asistencial. Seguimiento global a través del cumplimiento de los indicadores de consulta de primera vez a los programas de infancia y Joven.	Porcentaje de menores de 10 años con consulta para crecimiento y desarrollo de primera vez. Porcentaje de jóvenes de 10 a 29 años con consulta de Primera vez para la consulta de detección de alteraciones del Joven.	Nacional: Coordinador nacional de PyP. Local: Enfermera jefe de PyP.
Gestantes	Protegidas en gestación, hombres y mujeres en edad fértil.	- Programa de control prenatal - Programa de planificación familiar	Procurar que toda mujer en edad fértil acceda de forma voluntaria a los programas de salud sexual y reproductiva y disfrute de sus servicios y beneficios. En caso de gestación que esta sea exitosa y el producto de la misma sea saludable a través de la identificación oportuna de los factores de riesgo los cuales son intervenidos.	Identificación de las posibles usuarias que cumplan criterios de ingreso al programa de salud sexual y reproductiva con ingreso oportuno a la intervención de la requerido. Contratación y seguimiento de las IPS del componente primario para la ejecución de las actividades de control prenatal y planificación familiar. Contratación y seguimiento de las IPS del componente complementario para la ejecución de las actividades de la atención del parto y el recién nacido. Seguimiento del cumplimiento del mismo e intervención de las desviaciones que se presenten.	Razón de mortalidad materna	Nacional: Líder nacional de salud sexual y reproductiva. Local: Enfermera jefe de PyP.
Salud mental	Protegidos con diagnóstico de enfermedad mental, farmacodependencia, víctimas de violencia de cualquier índole.	Programa de salud mental	Gestionar la identificación de la población con alteración en salud mental con el fin de definir planes de gestión que permitan una intervención oportuna de su condición.	Identificación de la población susceptible de los programas incluyendo actividades de demanda inducida individual y poblacional. Contratación y seguimiento a las IPS del componente primario y complementario que realizan el componente asistencial. Seguimiento global a través del cumplimiento de los indicadores	Porcentaje de pacientes con atención en salud para condición de salud mental.	Nacional: Líder nacional de salud mental. Local: Enfermera jefe de PyP.
Riesgo cardiovascular	Protegidos con diagnóstico confirmado de hipertensión arterial y/o diabetes mellitus.	- Programa de salud cardiovascular - Programa renal - Programa de diabetes	Prevenir, controlar, retrasar y/o evitar la progresión de morbilidad en protegidos con riesgo cardiovascular y mejorar la calidad de vida en las personas que presenten estos padecimientos, mediante intervenciones organizadas basadas en las mejores evidencias científicas.	Actividades de demanda inducida para la captación de la población en riesgo para optimizar la adherencia al programa y el tratamiento oportuno. Garantía del tamizaje renal y las demás actividades asistenciales que lleven al control de las enfermedades precursoras de daño renal. Contratación y seguimiento a las IPS del componente primario y complementario que realizan el componente asistencial. Monitoreo de los indicadores de resultado.	Incidencia de insuficiencia renal crónica en menores de 60 años.	Nacional: Coordinación nacional de Riesgo cardiovascular y Líder nacional de riesgo cardiovascular. Local: Enfermera jefe de POAS.
Artritis	Protegidos con diagnóstico confirmado de artritis	POA de artritis	Asegurar que toda la con diagnóstico confirmado de artritis acceda a la prestación de servicios de salud integrales y oportunos.	Búsqueda de población susceptible de padecer esta patología con confirmación diagnóstica a través de un médico especialista en la patología. Contratación de las IPS del nivel complementario para las actividades de diagnóstico, tratamiento y rehabilitación que se requieren. Seguimiento a la entrega y adherencia al tratamiento.	Porcentaje de pacientes con artritis con remisión de la actividad de la enfermedad	Nacional: Líder nacional de artritis Local: Enfermera jefe de POAS.
Cáncer	Protegidos con diagnóstico confirmado de cáncer (en cualquiera de sus estadios o localizaciones)	POA de Cáncer	Asegurar que toda la población adulta con diagnóstico confirmado de cáncer y población pediátrica con sospecha y confirmación de cáncer accedan a la prestación de servicios de salud integrales y oportunos en cada etapa del proceso diagnóstico, tratamiento, rehabilitación y cuidados paliativos.	Identificación y marcación dentro del sistema de la población con cáncer. Estructuración de modelos de contratación que aseguren por parte de la red del componente complementario integridad y oportunidad en la atención. Seguimiento a la población en el proceso y monitoreo de los indicadores de oportunidad.	Oportunidad de la atención en cáncer adultos: mama, óvulo, gástrico, colon y recto y próstata, y de leucemia aguda en niños (Tiempo entre el diagnóstico hasta el primer tratamiento en días).	Nacional: Líder nacional de cáncer Local: Enfermera jefe de POAS.
Insuficiencia renal crónica	Protegidos con insuficiencia renal crónica que requieren terapia de reemplazo renal	POA de Insuficiencia Renal Crónica	Verificar la adherencia a la Terapia de Reemplazo Renal, buscando la disminución de las complicaciones asociadas a la patología de base.	Identificación de la población en riesgo con seguimiento mensual de asistencia a sesiones dialíticas. Articulación de las unidades renales del componente complementario con los programas prenatales y de riesgo cardiovascular del componente primario y los prestadores de trasplante renal para los pacientes que aplique.	Porcentaje de pacientes prevalentes en hemodíalisis con Kt/v >= 1.2	Nacional: Coordinación nacional de Riesgo cardiovascular y Líder nacional de riesgo cardiovascular. Local: Enfermera jefe de POAS.