

Contenido


Índice de Tablas.....	1
Índice de Ilustración.....	1
INTRODUCCIÓN.....	2
DISTRIBUCIÓN DEMOGRÁFICA.....	3
MORBILIDAD EN CONSULTA EXTERNA.....	6
Morbilidad en Consulta Externa por Curso de Vida.....	7
Mortalidad por Grandes Causas y Subcausas de consulta.....	10
COMPORTAMIENTO EVENTOS DE INTERÉS EN SALUD PÚBLICA.....	13
Matriz de estrategias de gestión para los riesgos priorizados en salud. Salud Total EPS-S.....	17

Índice de Tablas

Tabla 1. Distribución de la Población por Quinquenios y género, año 2023.....	4
Tabla 2. Distribución de la Población Afiliada por Territorio, año 2023.....	4
Tabla 3. Índices Demográficos del Territorio.....	5
Tabla 4. Índices Demográficos del Territorio.....	5
Tabla 5. Indicadores Dinámica Poblacional.....	5
Tabla 6. Grados Causas de Consulta 2021 - 2023. Territorio de Rionegro.....	6
Tabla 7. Tasa de Mortalidad por Grandes Causas en el Territorio 2021 - 2022.....	10
Tabla 8. Distribución de casos de eventos de interés en salud pública confirmados y en estudio, territorio Rionegro, año 2023.....	13
Tabla 9. Distribución de casos confirmados y en estudio de mortalidad, territorio Rionegro, año 2023.....	14

Índice de Ilustración

Ilustración 1. Pirámide Poblacional Rionegro año 2023.....	3
Ilustración 2. Distribución de casos de eventos de interés en salud pública por curso de vida, territorio Rionegro, año 2023.....	14
Ilustración 3. Comportamiento notificación de casos por violencia de género, territorio Rionegro, año 2023.....	14
Ilustración 4. Comportamiento notificación de casos por violencia de género, variables de interés en víctima, territorio Rionegro, año 2023.....	15
Ilustración 5. Comportamiento notificación de casos por violencia de género, variables de interés en agresor, territorio Rionegro, año 2023.....	15
Ilustración 6. Comportamiento notificación de casos por intento de suicidio, territorio Rionegro, año 2023.....	16
Ilustración 7. Variables de interés de los casos notificados por intento de suicidio, territorio Rionegro, año 2023.....	16

	CARACTERIZACION POBLACIONAL TERRITORIO RIONEGRO AÑO 2023	Fecha: 28-02-2024
	GESTION DEL RIESGO EN SALUD	Versión: 1.0 Página 2 de 17

INTRODUCCIÓN

Teniendo en cuenta las particularidades de Salud Total EPS-S y de acuerdo con el mapa de procesos, donde Gestión Del Riesgo En Salud hace parte del cor de la institución, al interior se relaciona el procedimiento Caracterización Poblacional, cuya metodología permite identificar y priorizar riesgos en salud de los afiliados a Salud Total EPS-S; utiliza diferentes fuentes de información de las cuales se destacan como externas: cubos SISPRO dispuestos por el MSPS y SIVIGILA.

Este documento presenta las características generales de la población afiliada del Territorio, así como su distribución por grupo de edad y sexo; la información de la morbilidad básicamente describe la distribución y el comportamiento de los principales eventos que inciden en el estado de salud de la población, en este caso se hace referencia a la morbilidad atendida, la cual parte de los registros de los servicios de salud utilizados por los protegidos.

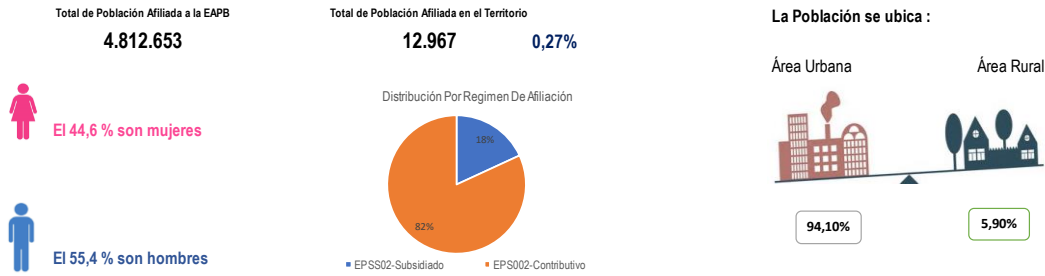
En el siguiente informe se presentan las principales causas de mortalidad de la población afiliada, de forma general, teniendo en cuenta la Lista por Causas y Subcausas de Defunción de la Organización Panamericana de la Salud 6/67 CIE-10. Así mismo se presentan los principales indicadores demográficos e indicadores generales de mortalidad relación de datos del Territorio.

	CARACTERIZACION POBLACIONAL TERRITORIO RIONEGRO AÑO 2023	Fecha: 28-02-2024
	GESTION DEL RIESGO EN SALUD	Versión: 1.0 Página 3 de 17

DISTRIBUCIÓN DEMOGRÁFICA

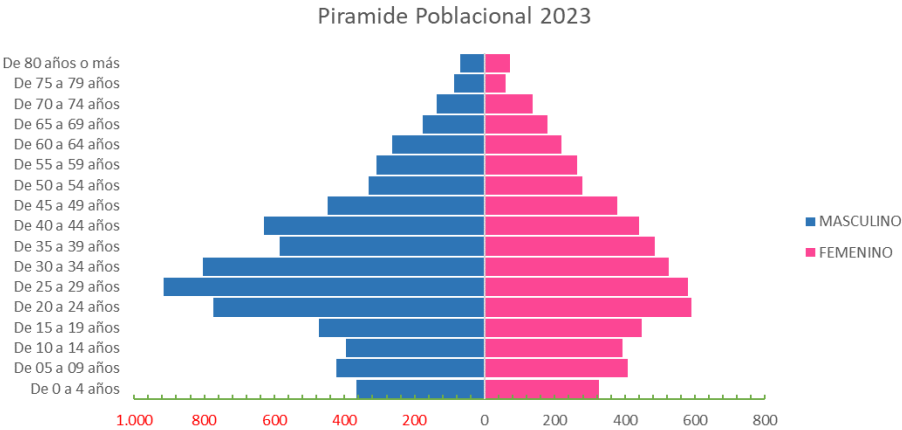
La demografía involucra por un lado el conocimiento de la estructura de una población y por otra parte los mecanismos por los que se modifican los procesos que determinan la formación, conservación y disminución de esta.

El conocimiento de los aspectos demográficos de la población toma gran importancia, dado que estos se constituyen como unos de los principales elementos para realizar estimaciones y proyecciones a futuro, previsible en tamaño y estructura, así como sus cambios y factores incidentes, los cuales deben tenerse en cuenta para medir y establecer prioridades en salud pública. Esta variabilidad refleja las modificaciones en las necesidades en salud de la población afiliada y generan un escenario para la evaluación, desarrollo y ajuste de políticas institucionales encaminadas a la planeación de la atención en salud de nuestros afiliados.



Fuente: Cubo Sispro-BDUA diciembre 2023

Ilustración 1. Pirámide Poblacional Rionegro año 2023



Fuente: Cubo Sispro-BDUA diciembre 2023

Tabla 1. Distribución de la Población por Quinquenios y género, año 2023

Quinquenio	MASCULINO		FEMENINO		TOTAL GENERAL	
	Numero	(%) Porcentaje	Numero	(%) Porcentaje	Numero	(%) Porcentaje
De 0 a 4 años	366	5,09%	327	5,66%	693	5,3%
De 05 a 09 años	424	5,90%	408	7,06%	832	6,4%
De 10 a 14 años	396	5,51%	392	6,78%	788	6,1%
De 15 a 19 años	474	6,60%	448	7,75%	922	7,1%
De 20 a 24 años	773	10,76%	589	10,19%	1.362	10,5%
De 25 a 29 años	915	12,73%	580	10,03%	1.495	11,5%
De 30 a 34 años	805	11,20%	525	9,08%	1.330	10,3%
De 35 a 39 años	584	8,13%	485	8,39%	1.069	8,2%
De 40 a 44 años	629	8,75%	441	7,63%	1.070	8,3%
De 45 a 49 años	448	6,23%	378	6,54%	826	6,4%
De 50 a 54 años	330	4,59%	278	4,81%	608	4,7%
De 55 a 59 años	308	4,29%	264	4,57%	572	4,4%
De 60 a 64 años	263	3,66%	218	3,77%	481	3,7%
De 65 a 69 años	178	2,48%	179	3,10%	357	2,8%
De 70 a 74 años	136	1,89%	136	2,35%	272	2,1%
De 75 a 79 años	88	1,22%	60	1,04%	148	1,1%
De 80 años o más	70	0,97%	72	1,25%	142	1,1%
Total general	7187	100,00%	5.780	100,00%	12.967	100,0%

Fuente: Cubo Sispro-BDUA diciembre 2023

Tabla 2. Distribución de la Población Afiliada por Territorio, año 2023

Territorio	Población ST	% Población de la EPS Afiliada en el territorio	Población ET	% Población del Territorio afiliada a la EPS
ANTIOQUIA	528.581	10,98%	6.848.360	7,7%
05615 - RIONEGRO	12.967	2,45%	145.704	8,9%

Fuente: Cubo Sispro-BDUA diciembre 2023

Tabla 3. Índices Demográficos del Territorio

Nombre del Indicador	Indicador Nacional para la EAPB (Año 2023)	Indicador para el Territorio (Año 2023)	Interpretación
Población total	4.812.653	12.967	Un 0,26 % de la población afiliada a la EAPB residen en este territorio.
Población Masculina	2.453.076	7.187	El 55 % es población masculina.
Población femenina	2.359.577	5.780	El 45 % es población femenina.
Relación hombres:mujer	103,96	124,0	En el territorio por cada 100 mujeres hay 124 hombres.
Razón niños:mujer	18,85	20,0	En el territorio por cada 100 mujeres en edad fértil (15-49años) hay 20 niños y niñas entre 0 y 4 años.
Índice de infancia	20,62	18,0	En el territorio por cada 100 personas hay 18 menores de 15 años.
Índice de juventud	25,92	29,1	En el territorio por cada 100 personas hay 29,1 personas entre 15 a 29 años.
Índice de vejez	7,78	7,1	En el territorio por cada 100 personas hay 7,1 personas mayores de 65 años.
Índice de envejecimiento	37,72	39,7	En el territorio por cada 100 personas menores de 15 años, hay 39,7 personas mayores de 65 años.
Índice demográfico de dependen	39,67	33,2	En el territorio por cada 100 personas entre los 15 a 64 años, hay 33,2 personas menores de 15 años y mayores de 65 años (dependientes).
Índice de dependencia infantil	28,81	23,7	En el territorio por cada 100 personas entre los 15 a 64 años, dependen 23,7 menores de 15 años.
Índice de dependencia mayores	10,87	9,4	En el territorio de cada 100 personas entre los 15 a 64 años dependen 9,4 personas mayores de 65 años.
Índice de Friz	91,73	75,3	Representa el porcentaje de población de menos de 20 años (entre 0 y 19 años), con respecto al grupo de población de edades comprendidas entre los 30 y los 49 años. Cuando este índice supera el valor de 160 se considera que la población estudiada es una población joven, mientras que si resulta inferior a 60 se considera una población envejecida.

Fuente: Cubo Sispro-BDUA diciembre 2023

Tabla 4. Índices Demográficos del Territorio

Territorio	Poblacion Total	Poblacion Maculina	Poblacion Femenina	Relación hombres:mujer	Razón niños:mujer	Índice de infancia	Índice de juventud	Índice de vejez	Índice demográfico de dependencia	Índice de dependencia infantil	Índice de dependencia mayores	Índice de Friz
ANTIOQUIA	528.581	281.086	247.495	113,6	16,1	17,63	29,0	6,5	31,8	23,3	8,6	78,7
05615 - RIONEGRO	12.967	7.187	5.780	124,3	20,1	17,8	29,1	7,1	33,2	23,8	9,4	75,3

Fuente: Cubo Sispro-BDUA diciembre 2023

Tabla 5. Indicadores Dinámica Poblacional

Municipio	Tasa bruta de mortalidad - E			Tasa bruta de natalidad - EAPB			Tasa General de Fecundidad - EAPB		
	2020	2021	2022	2020	2021	2022	2020	2021	2022
Departamento	2,80	2,16	3,20	8,97	9,65	8,43	32,53	34,68	30,55
05615 - Rionegro	3,35	1,62	7,42	8,26	10,15	6,60	18,58	17,02	25,10

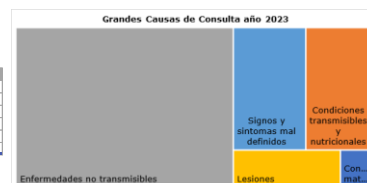
Fuente: Cubo Sispro-Indicadores Caracterización

MORBILIDAD EN CONSULTA EXTERNA

De acuerdo a la información disponible en Cubos SISPRO – reporte RIPS, a partir de los datos consignados, para el año 2023 se registraron las atenciones correspondientes a consultas médicas generales en las IPS primarias de la red prestadora de Salud Total del Territorio.

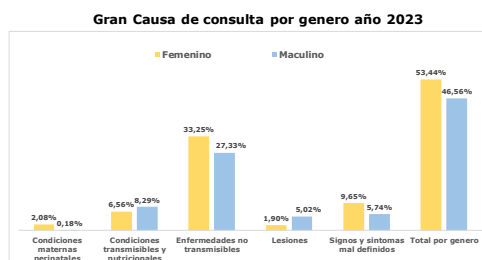
Tabla 6. Grados Causas de Consulta 2021 - 2023. Territorio de Rionegro

Grados Causas	N.Atenciones			Proporcion			Comportamiento
	2021	2022	2023	2021%	2022%	2023%	
Condiciones maternas perinatales	467	152	63	2,71%	1,45%	2,26%	
Condiciones transmisibles y nutricionales	1.384	1.873	414	8,02%	17,84%	14,85%	
Enfermedades no transmisibles	10.530	6.118	1.689	61,05%	58,28%	60,58%	
Lesiones	1.358	680	193	7,87%	6,48%	6,92%	
Signos y síntomas mal definidos	3.509	1.674	429	20,34%	15,95%	15,39%	
Total general	17.248	10.497	2.788	100%	100%	100%	



Fuente: Cubos SISPRO morbilidad ASIS 2021 - 2023

Grados Causas	2021		2022		2023	
	Femenino	Maculino	Femenino	Maculino	Femenino	Maculino
Condiciones maternas perinatales	371	89	98	54	58	5
Condiciones transmisibles y nutricionales	595	772	853	1020	183	231
Enfermedades no transmisibles	5.828	4.682	3.125	2.993	927	762
Lesiones	499	838	210	470	53	140
Signos y síntomas mal definidos	2.004	1.494	912	762	269	160
Total por genero	9.297	7.875	5.198	5.299	1.490	1.298



Grados Causas	2021		2022		2023	
	Femenino	Maculino	Femenino	Maculino	Femenino	Maculino
Condiciones maternas perinatales	2,16%	0,52%	0,93%	0,51%	2,08%	0,15%
Condiciones transmisibles y nutricionales	3,46%	4,50%	8,13%	9,72%	6,56%	8,29%
Enfermedades no transmisibles	33,94%	27,27%	29,77%	28,51%	33,25%	27,33%
Lesiones	2,91%	4,88%	2,00%	4,48%	1,90%	5,02%
Signos y síntomas mal definidos	11,67%	8,70%	8,69%	7,26%	9,65%	5,74%
Total por genero	54,14%	45,86%	49,52%	50,48%	53,44%	46,56%

Fuente: Cubos SISPRO morbilidad ASIS 2021 - 2023

Subcausas de consulta Genero Femenino

Grados Causas	Subcausas	2021	2022	2023	2021	2022	2023	Comportamiento	Proporcion mas alta	Principal subcausa de consulta
		N.	N.	N.	%	%	%			
Condiciones maternas perinatales	Condiciones derivadas durante el periodo perinatal	54	23	22	0,58%	0,44%	1,48%		2,42%	Condiciones maternas
	Condiciones maternas	317	75	36	3,41%	1,44%	2,42%			
Condiciones transmisibles y nutricionales	Deficiencias nutricionales	40	24	1	0,43%	0,46%	0,07%		7,18%	Enfermedades infecciosas y parasitarias
	Enfermedades infecciosas y parasitarias	240	362	107	2,58%	6,96%	7,18%			
	Infecciones respiratorias	315	467	75	3,39%	8,98%	5,03%			
	Anomalías congénitas	33	27	4	0,35%	0,52%	0,27%			
	Condiciones neuropsiquiátricas	617	335	125	6,64%	6,44%	8,39%			
	Condiciones orales	1.110	610	54	11,94%	11,74%	3,62%			
	Desórdenes endocrinos	410	204	39	4,41%	3,92%	2,62%			
	Diabetes mellitus	76	74	13	0,82%	1,42%	0,87%			
	Enfermedades cardiovasculares	441	237	103	4,74%	4,56%	6,91%			
	Enfermedades de la piel	361	149	45	3,88%	2,87%	3,02%			
Enfermedades no transmisibles	Enfermedades de los órganos de los sentidos	295	173	55	3,17%	3,33%	3,69%		12,28%	Enfermedades musculoesqueléticas
	Enfermedades digestivas	376	209	78	4,04%	4,02%	5,23%			
	Enfermedades genitourinarias	802	405	102	8,63%	7,79%	6,85%			
	Enfermedades musculoesqueléticas	854	484	183	9,19%	9,31%	12,28%			
	Enfermedades respiratorias	226	135	36	2,43%	2,60%	2,42%			
	Neoplasias malignas	71	39	77	0,76%	0,75%	5,17%			
	Otras neoplasias	156	44	13	1,68%	0,85%	0,87%			
	Lesiones de intensionalidad indeterminada	0	0	0	0,00%	0,00%	0,00%			
	Lesiones intensionales	4	2	0	0,04%	0,04%	0,00%			
	Lesiones no intensionales	79	24	3	0,85%	0,46%	0,20%			
Signos y síntomas mal definidos	Traumatismos, envenenamientos u de causas externas	416	184	50	4,47%	3,54%	3,36%		3,36%	Traumatismos, envenenamientos u de causas externas
	Signos y síntomas mal definidos	2.004	912	269	21,56%	17,55%	18,25%			
Total general		9.297	5.198	1.490	100%	100%	100%			

Fuente: Cubos SISPRO morbilidad ASIS 2021 - 2023

Subcausas de consulta Genero Masculino

Grades Causas	Subcausas	2021 N.	2022 N.	2023 N.	2021 %	2022 %	2023 %	Comportamiento	Proporcion mas alta	2023
Condiciones maternas perinatales	Condiciones derivadas durante el periodo perinatal	89	54	4	1,13%	1,02%	0,31%		0,31%	Condiciones derivadas durante el periodo perinatal
	Condiciones maternas	0	0	1	0,00%	0,00%	0,08%			Condiciones derivadas durante el periodo perinatal
Condiciones transmisibles y nutricionales	Deficiencias nutricionales	20	6	1	0,25%	0,11%	0,08%		11,48%	Enfermedades infecciosas y parasitarias
	Enfermedades infecciosas y parasitarias	451	539	149	5,73%	10,17%	11,48%			Enfermedades infecciosas y parasitarias
	Infecciones respiratorias	301	475	81	3,82%	8,96%	6,24%			Infecciones respiratorias
Enfermedades no transmisibles	Anomalías congénitas	50	20	9	0,63%	0,38%	0,69%		8,47%	Condiciones neuropsiquiátricas
	Condiciones neuropsiquiátricas	441	345	109	5,60%	6,51%	8,40%			Enfermedades musculoesqueléticas
	Condiciones orales	993	738	88	12,61%	13,93%	6,78%			Enfermedades musculoesqueléticas
	Desórdenes endocrinos	151	72	25	1,92%	1,36%	1,93%			Enfermedades musculoesqueléticas
	Diabetes mellitus	61	40	10	0,77%	0,75%	0,77%			Enfermedades musculoesqueléticas
	Enfermedades cardiovasculares	404	258	100	5,13%	4,87%	7,70%			Enfermedades musculoesqueléticas
	Enfermedades de la piel	334	158	43	4,24%	2,89%	3,31%			Enfermedades musculoesqueléticas
	Enfermedades de los órganos de los sentidos	285	205	75	3,62%	3,87%	5,78%			Enfermedades musculoesqueléticas
	Enfermedades digestivas	389	259	59	4,94%	4,89%	4,55%			Enfermedades musculoesqueléticas
	Enfermedades genitourinarias	374	220	79	4,75%	4,15%	6,09%			Enfermedades musculoesqueléticas
	Enfermedades músculo-esqueléticas	672	464	110	8,53%	8,76%	8,47%			Enfermedades musculoesqueléticas
	Enfermedades respiratorias	265	115	37	3,37%	2,17%	2,85%			Enfermedades musculoesqueléticas
	Neoplasias malignas	206	56	14	2,62%	1,06%	1,08%			Enfermedades musculoesqueléticas
Otras neoplasias	57	43	4	0,72%	0,81%	0,31%	Enfermedades musculoesqueléticas			
Lesiones	Lesiones de intensionalidad indeterminada	0	2	0	0,00%	0,04%	0,00%		10,25%	Traumatismos, envenenamientos u de causas externas
	Lesiones intensionales	6	1	2	0,08%	0,02%	0,15%			Traumatismos, envenenamientos u de causas externas
	Lesiones no intensionales	115	29	5	1,46%	0,55%	0,39%			Traumatismos, envenenamientos u de causas externas
Signos y síntomas mal definidos	Traumatismos, envenenamientos u de causas externas	717	438	133	9,10%	8,27%	10,25%		10,25%	Traumatismos, envenenamientos u de causas externas
	Signos y síntomas mal definidos	1.494	762	160	18,97%	14,38%	13,3%			Traumatismos, envenenamientos u de causas externas
Total general		7.875	5.299	1.298	100%	100%	100%			

Fuente: Cubos SISPRO morbilidad ASIS 2021 - 2023

Morbilidad en Consulta Externa por Curso de Vida

Subcausas Por Curso de Vida - Primera Infancia (0 - 5 años) año 2023

Gran Causa	Subgrupo de Causa	Femenino	Masculino	Total	% Femenino	% Masculino	% Total	Proporcion Gran causa	Proporcion subcausa mas alta	Principal subcausa de consulta
Condiciones maternas perinatales	Condiciones derivadas durante el periodo perinatal	22	4	26	11,40%	2,07%	13,47%	13,47%	13,47%	Condiciones derivadas durante el periodo perinatal
	Condiciones maternas	0	0	0	0,00%	0,00%	0,00%			Condiciones derivadas durante el periodo perinatal
Condiciones transmisibles y nutricionales	Deficiencias nutricionales	0	0	0	0,00%	0,00%	0,00%	24,35%	17,10%	Infecciones respiratorias
	Enfermedades infecciosas y parasitarias	9	5	14	4,66%	2,59%	7,25%			Infecciones respiratorias
	Infecciones respiratorias	17	16	33	8,81%	8,29%	17,10%			Infecciones respiratorias
Enfermedades no transmisibles	Anomalías congénitas	0	4	4	0,00%	2,07%	2,07%	39,38%	10,88%	Enfermedades respiratorias
	Condiciones neuropsiquiátricas	0	6	6	0,00%	3,11%	3,11%			Enfermedades respiratorias
	Condiciones orales	4	7	11	2,07%	3,63%	5,70%			Enfermedades respiratorias
	Desórdenes endocrinos	0	1	1	0,00%	0,52%	0,52%			Enfermedades respiratorias
	Diabetes mellitus	0	1	1	0,00%	0,52%	0,52%			Enfermedades respiratorias
	Enfermedades cardiovasculares	0	1	1	0,00%	0,52%	0,52%			Enfermedades respiratorias
	Enfermedades de la piel	9	5	14	4,66%	2,59%	7,25%			Enfermedades respiratorias
	Enfermedades de los órganos de los sentidos	4	1	5	2,07%	0,52%	2,59%			Enfermedades respiratorias
	Enfermedades digestivas	4	4	8	2,07%	2,07%	4,15%			Enfermedades respiratorias
	Enfermedades genitourinarias	0	3	3	0,00%	1,55%	1,55%			Enfermedades respiratorias
	Enfermedades músculo-esqueléticas	1	1	2	0,52%	0,52%	1,04%			Enfermedades respiratorias
	Enfermedades respiratorias	13	8	21	6,74%	4,15%	10,88%			Enfermedades respiratorias
	Neoplasias malignas	0	0	0	0,00%	0,00%	0,00%			Enfermedades respiratorias
Otras neoplasias	0	0	0	0,00%	0,00%	0,00%	Enfermedades respiratorias			
Lesiones	Lesiones de intensionalidad indeterminada	0	0	0	0,00%	0,00%	0,00%	5,18%	4,15%	Traumatismos, envenenamientos u de causas externas
	Lesiones intensionales	0	2	2	0,00%	0,00%	0,00%			Traumatismos, envenenamientos u de causas externas
	Lesiones no intensionales	6	2	8	3,11%	1,04%	4,15%			Traumatismos, envenenamientos u de causas externas
Signos y síntomas mal definidos	Traumatismos, envenenamientos u de causas externas	6	2	8	3,11%	1,04%	4,15%	17,62%	100%	Traumatismos, envenenamientos u de causas externas
	Signos y síntomas mal definidos	13	21	34	6,74%	10,88%	17,62%			Traumatismos, envenenamientos u de causas externas
Total general		102	91	193	52,85%	47,15%	100%			

Fuente: Cubos SISPRO morbilidad ASIS 2021 - 2023

Subcausas Por Curso de Vida - Infancia (6 - 11 años) año 2023

Gran Causa	Subgrupo de Causa	Femenino	Masculino	Total	% Femenino	% Masculino	% Total	Proporcion Gran causa	Proporcion subcausa mas alta	Principal subcausa de consulta
Condiciones maternas perinatales	Condiciones derivadas durante el periodo perinatal	0	0	0	0,00%	0,00%	0,00%	0,00%	0,00%	
	Condiciones maternas	0	0	0	0,00%	0,00%	0,00%			
Condiciones transmisibles y nutricionales	Deficiencias nutricionales	0	0	0	0,00%	0,00%	0,00%	20,25%	12,66%	Enfermedades infecciosas y parasitarias
	Enfermedades infecciosas y parasitarias	9	1	10	11,39%	1,27%	12,66%			Enfermedades infecciosas y parasitarias
	Infecciones respiratorias	2	4	6	2,53%	5,06%	7,59%			Enfermedades infecciosas y parasitarias
Enfermedades no transmisibles	Anomalías congénitas	0	1	1	0,00%	1,27%	1,27%	46,84%	10,13%	Condiciones neuropsiquiátricas
	Condiciones neuropsiquiátricas	0	8	8	0,00%	10,13%	10,13%			Condiciones neuropsiquiátricas
	Condiciones orales	2	4	6	2,53%	5,06%	7,59%			Condiciones neuropsiquiátricas
	Desórdenes endocrinos	0	0	0	0,00%	0,00%	0,00%			Condiciones neuropsiquiátricas
	Diabetes mellitus	0	0	0	0,00%	0,00%	0,00%			Condiciones neuropsiquiátricas
	Enfermedades cardiovasculares	0	0	0	0,00%	0,00%	0,00%			Condiciones neuropsiquiátricas
	Enfermedades de la piel	3	2	5	3,80%	2,53%	6,33%			Condiciones neuropsiquiátricas
	Enfermedades de los órganos de los sentidos	4	4	8	5,06%	5,06%	10,13%			Condiciones neuropsiquiátricas
	Enfermedades digestivas	1	0	1	1,27%	0,00%	1,27%			Condiciones neuropsiquiátricas
	Enfermedades genitourinarias	0	1	1	0,00%	1,27%	1,27%			Condiciones neuropsiquiátricas
	Enfermedades músculo-esqueléticas	0	0	0	0,00%	0,00%	0,00%			Condiciones neuropsiquiátricas
	Enfermedades respiratorias	6	1	7	7,59%	1,27%	8,86%			Condiciones neuropsiquiátricas
	Neoplasias malignas	0	0	0	0,00%	0,00%	0,00%			Condiciones neuropsiquiátricas
Otras neoplasias	0	0	0	0,00%	0,00%	0,00%	Condiciones neuropsiquiátricas			
Lesiones	Lesiones de intensionalidad indeterminada	0	0	0	0,00%	0,00%	0,00%	17,72%	15,19%	Traumatismos, envenenamientos u de causas externas
	Lesiones intensionales	0	0	0	0,00%	0,00%	0,00%			Traumatismos, envenenamientos u de causas externas
	Lesiones no intensionales	2	0	2	2,53%	0,00%	2,53%			Traumatismos, envenenamientos u de causas externas
Signos y síntomas mal definidos	Traumatismos, envenenamientos u de causas externas	3	9	12	3,80%	11,39%	15,19%	15,19%	15,19%	Traumatismos, envenenamientos u de causas externas
	Signos y síntomas mal definidos	5	7	12	6,33%	8,86%	15,19%			Traumatismos, envenenamientos u de causas externas
Total general		37	42	79	46,84%	53,16%	100%			

Fuente: Cubos SISPRO morbilidad ASIS 2021 - 2023

Al validar los cursos de vida de Primera Infancia e Infancia con las condiciones transmisibles y nutricionales, es importante continuar fortaleciendo el proceso de prevención e intervención de las infecciones respiratorias agudas, respecto a las enfermedades prevalentes en la infancia como la enfermedad diarreica aguda (EDA) y

la infección respiratoria aguda (IRA) se hace importante dar continuidad a la implementación y seguimiento de la estrategia AIEPI (Atención integral a las enfermedades prevalentes en la infancia).

Subcausas Por Curso de Vida - Adolescencia (12 - 17 años) año 2023

Gran Causa	Subgrupo de Causa	Femenino	Masculino	Total	% Total			Proporción Gran causa	Proporción subcausa mas alta	Principal subcausa de consulta
					Femenino	Masculino	% Total			
Condiciones maternas perinatales	Condiciones derivadas durante el periodo perinatal	0	0	0	0,00%	0,00%	0,00%	1,30%	1,30%	Condiciones maternas
	Condiciones maternas	4	0	4	1,39%	0,00%	1,30%			
Condiciones transmisibles y nutricionales	Deficiencias nutricionales	0	0	0	0,00%	0,00%	0,00%	4,22%	2,27%	Infecciones respiratorias
	Enfermedades infecciosas y parasitarias	2	4	6	0,65%	1,30%	1,95%			
Enfermedades no transmisibles	Infecciones respiratorias	3	4	7	0,97%	1,30%	2,27%	66,23%	19,48%	Condiciones neuropsiquiátricas
	Anomalías congénitas	0	4	4	0,00%	1,30%	1,30%			
	Condiciones neuropsiquiátricas	25	35	60	8,12%	11,36%	19,48%			
	Condiciones orales	11	9	20	3,57%	2,92%	6,49%			
	Desórdenes endocrinos	2	1	3	0,65%	0,32%	0,97%			
	Diabetes mellitus	0	0	0	0,00%	0,00%	0,00%			
	Enfermedades cardiovasculares	2	0	2	0,65%	0,00%	0,65%			
	Enfermedades de la piel	9	6	15	2,92%	1,95%	4,87%			
	Enfermedades de los órganos de los sentidos	6	6	12	1,95%	1,95%	3,90%			
	Enfermedades digestivas	7	4	11	2,27%	1,30%	3,57%			
	Enfermedades genitourinarias	3	3	6	0,97%	0,97%	1,95%			
	Enfermedades musculo-esqueléticas	10	5	15	3,25%	1,62%	4,87%			
	Enfermedades respiratorias	2	4	6	0,65%	1,30%	1,95%			
	Neoplasias malignas	48	0	48	15,58%	0,00%	15,58%			
	Otras neoplasias	2	0	2	0,65%	0,00%	0,65%			
Lesiones	Lesiones de intensionalidad indeterminada	0	0	0	0,00%	0,00%	0,00%	8,12%	8,12%	Traumatismos, envenenamientos u de causas externas
	Lesiones intensionales	0	0	0	0,00%	0,00%	0,00%			
	Lesiones no intensionales	0	18	18	0,00%	0,00%	0,00%			
Signos y síntomas mal definidos	Traumatismos, envenenamientos u de causas externas	7	18	25	2,27%	5,84%	8,12%	20,13%		
	Signos y síntomas mal definidos	45	17	62	14,61%	5,52%	20,13%			
Total general		188	120	308	61,04%	38,96%	100%			

Fuente: Cubos SISPRO morbilidad ASIS 2021 - 2023

Subcausas Por Curso de Vida - Juventud (18 - 28 años) año 2023

Gran Causa	Subgrupo de Causa	Femenino	Masculino	Total	% Total			Proporción Gran causa	Proporción subcausa mas alta	Principal subcausa de consulta
					Femenino	Masculino	% Total			
Condiciones maternas perinatales	Condiciones derivadas durante el periodo perinatal	0	0	0	0,00%	0,00%	0,00%	2,24%	2,24%	Condiciones maternas
	Condiciones maternas	14	1	15	2,09%	0,15%	2,24%			
Condiciones transmisibles y nutricionales	Deficiencias nutricionales	0	0	0	0,00%	0,00%	0,00%	21,19%	15,22%	Enfermedades infecciosas y parasitarias
	Enfermedades infecciosas y parasitarias	35	67	102	5,22%	10,00%	15,22%			
Enfermedades no transmisibles	Infecciones respiratorias	19	21	40	2,84%	3,13%	5,97%	48,36%	9,10%	Enfermedades genitourinarias
	Anomalías congénitas	0	0	0	0,00%	0,00%	0,00%			
	Condiciones neuropsiquiátricas	42	17	59	6,27%	2,54%	8,81%			
	Condiciones orales	13	22	35	1,94%	3,28%	5,22%			
	Desórdenes endocrinos	4	1	5	0,60%	0,15%	0,75%			
	Diabetes mellitus	0	0	0	0,00%	0,00%	0,00%			
	Enfermedades cardiovasculares	9	1	10	1,34%	0,15%	1,49%			
	Enfermedades de la piel	10	8	18	1,49%	1,19%	2,69%			
	Enfermedades de los órganos de los sentidos	12	8	20	1,79%	1,19%	2,99%			
	Enfermedades digestivas	34	19	53	5,07%	2,84%	7,91%			
	Enfermedades genitourinarias	39	22	61	5,82%	3,28%	9,10%			
	Enfermedades musculo-esqueléticas	28	24	52	4,18%	3,58%	7,76%			
	Enfermedades respiratorias	1	10	11	0,15%	1,49%	1,64%			
	Neoplasias malignas	0	0	0	0,00%	0,00%	0,00%			
	Otras neoplasias	0	0	0	0,00%	0,00%	0,00%			
Lesiones	Lesiones de intensionalidad indeterminada	0	0	0	0,00%	0,00%	0,00%	8,51%	7,76%	Traumatismos, envenenamientos u de causas externas
	Lesiones intensionales	0	2	2	0,00%	0,30%	0,30%			
	Lesiones no intensionales	1	2	3	0,15%	0,30%	0,45%			
Signos y síntomas mal definidos	Traumatismos, envenenamientos u de causas externas	7	45	52	1,04%	6,72%	7,76%	19,70%		
	Signos y síntomas mal definidos	96	36	132	14,13%	5,37%	19,70%			
Total general		364	306	670	54,33%	45,67%	100%			

Fuente: Cubos SISPRO morbilidad ASIS 2021 - 2023

La identificación del consumo de sustancias tanto lícitas como ilícitas; con el fin de iniciar actividades con el paciente consumidor para incentivarlo y apoyarlo en la cesación del consumo. Esto es de importancia, teniendo en cuenta que se ha evidenciado un inicio temprano de consumo en la población adolescente.

Subcausas Por Curso de Vida - Adultez (29 - 59 años) año 2023

Gran Causa	Subgrupo de Causa	Femenino	Masculino	Total	% Femenino	% Masculino	% Total	Proporción Gran causa	Proporción subcausa mas alta	Principal subcausa de consulta
Condiciones maternas perinatales	Condiciones derivadas durante el periodo perinatal	0	0	0	0,00%	0,00%	0,00%	1,54%	1,54%	Condiciones maternas
	Condiciones maternas	18	0	18	1,54%	0,00%	1,54%			
Condiciones transmisibles y nutricionales	Deficiencias nutricionales	1	0	1	0,09%	0,00%	0,09%	15,81%	10,09%	Enfermedades infecciosas y parasitarias
	Enfermedades infecciosas y parasitarias	52	66	118	4,44%	5,64%	10,09%			
Enfermedades no transmisibles	Infecciones respiratorias	32	34	66	2,74%	2,91%	5,64%	63,42%	16,92%	Enfermedades musculoesqueléticas
	Anomalías congénitas	4	0	4	0,34%	0,00%	0,34%			
	Condiciones neuropsiquiátricas	49	28	77	4,19%	2,39%	6,58%			
	Condiciones orales	22	43	65	1,88%	3,68%	5,56%			
	Desórdenes endocrinos	22	16	38	1,88%	1,37%	3,25%			
	Diabetes mellitus	10	4	14	0,85%	0,34%	1,20%			
	Enfermedades cardiovasculares	41	36	77	3,50%	3,08%	6,58%			
	Enfermedades de la piel	11	11	22	0,94%	0,94%	1,88%			
	Enfermedades de los órganos de los sentidos	17	36	53	1,45%	3,08%	4,53%			
	Enfermedades digestivas	27	28	55	2,31%	2,39%	4,70%			
	Enfermedades genitourinarias	53	34	87	4,53%	2,91%	7,44%			
	Enfermedades musculoesqueléticas	131	67	198	11,20%	5,73%	16,92%			
	Enfermedades respiratorias	11	9	20	0,94%	0,77%	1,71%			
	Neoplasias malignas	19	2	21	1,62%	0,17%	1,79%			
Otras neoplasias	8	3	11	0,68%	0,26%	0,94%				
Lesiones	Lesiones de intensionalidad indeterminada	0	0	0	0,00%	0,00%	0,00%	7,09%	7,01%	Traumatismos, envenenamientos u de causas externas
	Lesiones no intensionales	0	1	1	0,00%	0,09%	0,09%			
	Traumatismos, envenenamientos u de causas externas	24	58	82	2,05%	4,96%	7,01%			
	Signos y síntomas mal definidos	94	48	142	8,03%	4,10%	12,14%			
Total general	646	524	1.170	55,21%	44,79%	100%				

Fuente: Cubos SISPRO morbilidad ASIS 2021 - 2023

Las enfermedades musculoesqueléticas en el curso de vida de la adultez es necesario impactar en el estado clínico de los pacientes mediante una detección temprana, diagnóstico oportuno y tratamiento pertinente y precoz de esta patología, propendiendo por la disminución en la progresión de la enfermedad y sus complicaciones.

Subcausas Por Curso de Vida - Vejez (> 60 años) año 2023

Gran Causa	Subgrupo de Causa	Femenino	Masculino	Total	% Femenino	% Masculino	% Total	Proporción Gran causa	Proporción subcausa mas alta	Principal subcausa de consulta
Condiciones transmisibles y nutricionales	Deficiencias nutricionales	0	1	1	0,00%	0,27%	0,27%	2,99%	1,63%	Enfermedades infecciosas y parasitarias
	Enfermedades infecciosas y parasitarias	0	6	6	0,00%	1,63%	1,63%			
Enfermedades no transmisibles	Infecciones respiratorias	2	2	4	0,54%	0,54%	1,09%	83,15%	30,71%	Enfermedades cardiovasculares
	Anomalías congénitas	0	0	0	0,00%	0,00%	0,00%			
	Condiciones neuropsiquiátricas	9	15	24	2,45%	4,08%	6,52%			
	Condiciones orales	2	3	5	0,54%	0,82%	1,36%			
	Desórdenes endocrinos	11	6	17	2,99%	1,63%	4,62%			
	Diabetes mellitus	3	6	9	0,82%	1,63%	2,45%			
	Enfermedades cardiovasculares	51	62	113	13,86%	16,85%	30,71%			
	Enfermedades de la piel	3	11	14	0,82%	2,99%	3,80%			
	Enfermedades de los órganos de los sentidos	12	20	32	3,26%	5,43%	8,70%			
	Enfermedades digestivas	5	4	9	1,36%	1,09%	2,45%			
	Enfermedades genitourinarias	7	16	23	1,90%	4,35%	6,25%			
	Enfermedades musculoesqueléticas	13	13	26	3,53%	3,53%	7,07%			
	Enfermedades respiratorias	3	5	8	0,82%	1,36%	2,17%			
	Neoplasias malignas	10	12	22	2,72%	3,26%	5,98%			
Otras neoplasias	3	1	4	0,82%	0,27%	1,09%				
Lesiones	Lesiones de intensionalidad indeterminada	0	0	0	0,00%	0,00%	0,00%	1,09%	1,09%	Traumatismos, envenenamientos u de causas externas
	Lesiones no intensionales	0	0	0	0,00%	0,00%	0,00%			
	Traumatismos, envenenamientos u de causas externas	3	1	4	0,82%	0,27%	1,09%			
	Signos y síntomas mal definidos	16	31	47	4,35%	8,42%	12,77%			
Total general	153	215	368	41,58%	58,42%	100%				

Fuente: Cubos SISPRO morbilidad ASIS 2021 - 2023

La salud cardiovascular es una prioridad a nivel mundial considerando que es una de las primeras causas de morbimortalidad en adultos, siendo por tanto un problema de salud pública. Adicionalmente, teniendo en cuenta la historia natural de la enfermedad y su cronicidad, se ha comprobado que la intervención temprana de los factores de riesgo mediante programas o procesos ordenados de atenciones disminuye la presentación de complicaciones y la mortalidad, al tiempo que mejora la calidad de vida de los protegidos y sus familias. Por lo anterior vemos como en el curso de vida de la vejez las enfermedades cardiovasculares dentro de las enfermedades no transmisibles.

Mortalidad por Grandes Causas y Subcausas de consulta

Tabla 7. Tasa de Mortalidad por Grandes Causas en el Territorio 2021 - 2022

Grandes Causa	Referencia Departamento				Municipio				Razon de Tasas	Tasa de mortalidad mas alta 2022	Principal Tasa de mortalidad	Comportamiento ultimo año
	N. Atenciones		Tasa de Mortalidad		N. Atenciones		Tasa de Mortalidad					
	2021	2022	2021	2022	2021	2022	2021	2022				
Ciertas Afecciones Originadas En El Periodo Perinatal	72	48	14,16	9,15	3	0	25,44	0,00	0,00		-25,44 ↘	
Enfermedades Sistema Circulatorio	334	384	65,69	73,22	3	5	25,44	40,06	0,55		14,62 ↗	
Enfermedades Transmisibles	647	178	127,25	33,94	9	3	76,31	24,04	0,71		-52,27 ↘	
Neoplasias	349	351	68,64	66,93	4	7	33,92	56,09	0,84	56,09	Neoplasias	22,17 ↗
Todas Las Demás Enfermedades	314	335	61,76	63,88	6	7	50,87	56,09	0,88			5,21 ↗
Causas Externas	276	178	54,28	33,94	3	2	25,44	16,02	0,47			-9,41 ↘

Fuente: Cubos SISPRO estadísticas vitales 2021 - 2022

Subcausas de consulta Genero Femenino		Referencia Departamento				Municipio				Razon de Tasas	Tasa de mortalidad mas alta 2022	Principal Tasa de mortalidad	Comportamiento ultimo año
		N. Atenciones		Tasa de Mortalidad		N. Atenciones		Tasa de Mortalidad					
		2021	2022	2021	2022	2021	2022	2021	2022				
Gran Causa	Sub Causa												
Ciertas Afecciones Originada En El Periodo Perinatal	Feto Y Recién Nacido Afectados Por Ciertas Afecciones Ma	2	1	0,86	0,41	0	0	20,22	0,00	0,00	0,00	0,00	-
	Feto Y Recién Nacido Afectados Por Complicaciones Obstét	14	7	6,02	2,87	1	0	20,22	0,00	0,00	0,00	0,00	-
	Resto De Ciertas Afecciones Originadas En El Periodo Perin	11	3	4,73	1,23	0	0	0,00	0,00	0,00	0,00	0,00	-
	Retardo Del Crecimiento Fetal, Desnutrición Fetal, Gestació	4	1	1,72	0,41	0	0	0,00	0,00	0,00	0,00	0,00	-
	Sepsis Bacteriana Del Recién Nacido	0	1	0,00	0,41	0	0	0,00	0,00	0,00	0,00	0,00	-
Enfermedades Del Sistema Circulatorio	Trastornos Respiratorios Específicos Del Periodo Perinatal	5	3	2,15	1,23	1	0	20,22	0,00	0,00	0,00	0,00	-
	Aterosclerosis	1	0	0,43	0,00	0	0	0,00	0,00	0,00	0,00	0,00	-
	Enfermedad Cardiopulmonar, Enfermedades De La Circulaci	13	13	5,59	5,33	0	0	0,00	0,00	0,00	0,00	0,00	-
	Enfermedades Cerebrovasculares	25	35	10,75	14,36	1	2	20,22	36,43	2,54	0,00	36,43	↗
	Enfermedades Hipertensivas	22	24	9,46	9,84	0	0	0,00	0,00	0,00	0,00	0,00	-
	Enfermedades Isquémicas Del Corazón	61	74	26,24	30,35	0	1	0,00	18,21	0,60	0,00	18,21	↗
	Fiebre Reumática Aguda Y Enfermedades Cardíacas Reumát	0	0	0,00	0,00	0	0	0,00	0,00	0,00	0,00	0,00	-
	Insuficiencia Cardíaca	7	10	3,01	4,10	0	0	0,00	0,00	0,00	0,00	0,00	-
	Las Demás Enfermedades Del Sistema Circulatorio	14	13	6,02	5,33	0	0	0,00	0,00	0,00	0,00	0,00	-
	Enfermedades Transmisibles	Ciertas Enfermedades Inmunoprevenibles	0	0	0,00	0,00	0	0	0,00	0,00	0,00	0,00	0,00
Ciertas Enfermedades Transmídas Por Vectores Y Rabia		0	0	0,00	0,00	0	0	0,00	0,00	0,00	0,00	0,00	-
Enfermedad Por El Vih (Sida)		3	5	1,29	2,05	0	0	0,00	0,00	0,00	0,00	0,00	-
Enfermedades Infecciosas Intestinales		2	7	0,86	2,87	0	0	0,00	0,00	0,00	0,00	0,00	-
Infecciones Respiratorias Agudas		18	25	7,74	10,25	0	0	0,00	0,00	0,00	0,00	0,00	-
Meningitis		2	0	0,86	0,00	0	0	0,00	0,00	0,00	0,00	0,00	-
Resto De Ciertas Enfermedades Infecciosas Y Parasitarias		182	26	78,29	10,66	1	0	20,22	0,00	0,00	0,00	0,00	-
Septicemia, Excepto Neonatal		3	4	1,29	1,64	0	0	0,00	0,00	0,00	0,00	0,00	-
Tuberculosis		1	3	0,43	1,23	0	0	0,00	0,00	0,00	0,00	0,00	-
Neoplasias (Tumores)		Leucemia	2	6	0,86	2,46	0	0	0,00	0,00	0,00	0,00	0,00
	Tumor Maligno De La Mama De La Mujer	32	24	13,76	9,84	1	0	20,22	0,00	0,00	0,00	0,00	-
	Tumor Maligno De La Próstata	0	0	0,00	0,00	0	0	0,00	0,00	0,00	0,00	0,00	-
	Tumor Maligno De La Tráquea, Los Bronquios Y El Pulmón	20	16	8,60	6,56	0	1	0,00	18,21	2,78	0,00	18,21	↗
	Tumor Maligno De Los Órganos Digestivos Y Del Peritoneo,	26	33	11,18	13,53	2	1	40,44	18,21	1,35	0,00	18,21	↗
	Tumor Maligno De Los Órganos Respiratorios E Intratorácic	2	0	0,86	0,00	0	0	0,00	0,00	0,00	0,00	0,00	-
	Tumor Maligno De Otros Órganos Genitourinarios	9	14	3,87	5,74	0	0	0,00	0,00	0,00	0,00	0,00	-
	Tumor Maligno Del Colon Y De La Unión Rectosigmoidea	8	16	3,44	6,56	0	1	0,00	18,21	2,78	0,00	18,21	↗
	Tumor Maligno Del Cuello Del Útero	15	10	6,45	4,10	0	1	0,00	18,21	4,44	0,00	18,21	↗
	Tumor Maligno Del Cuerpo Del Útero	2	3	0,86	1,23	0	0	0,00	0,00	0,00	0,00	0,00	-
	Tumor Maligno Del Estómago	18	10	7,74	4,10	0	0	0,00	0,00	0,00	0,00	0,00	-
	Tumor Maligno Del Tejido Linfático, De Otros Órganos Hemi	7	9	3,01	3,69	0	0	0,00	0,00	0,00	0,00	0,00	-
	Tumor Maligno Del Útero, Parte No Especificada	3	3	1,29	1,23	0	0	0,00	0,00	0,00	0,00	0,00	-
	Tumores In Situ, Benignos Y Los De Comportamiento Incier	5	9	2,15	3,69	0	0	0,00	0,00	0,00	0,00	0,00	-
	Tumores Malignos De Otras Localizaciones Y De Las No Esp	20	20	8,60	8,20	0	0	0,00	0,00	0,00	0,00	0,00	-
Todas Las Demas Causas	Apendicitis, Hemia De La Cavidad Abdominal Y Obstrucción	8	4	3,44	1,64	0	0	0,00	0,00	0,00	0,00	0,00	-
	Cirrosis Y Ciertas Otras Enfermedades Crónicas Del Hígado	6	3	2,58	1,23	0	0	0,00	0,00	0,00	0,00	0,00	-
	Deficiencias Nutricionales Y Anemias Nutricionales	0	2	0,00	0,82	0	0	0,00	0,00	0,00	0,00	0,00	-
	Diabetes Mellitus	15	15	6,45	6,15	0	0	0,00	0,00	0,00	0,00	0,00	-
	Embarazo, Parto Y Puerperio	8	2	3,44	0,82	0	0	0,00	0,00	0,00	0,00	0,00	-
	Enfermedades Crónicas De Las Vías Respiratorias Inferiores	33	38	14,20	15,59	1	0	20,22	0,00	0,00	0,00	0,00	-
	Enfermedades Del Sistema Nervioso, Excepto Meningitis	18	14	7,74	5,74	1	0	20,22	0,00	0,00	0,00	0,00	-
	Enfermedades Del Sistema Urinario	24	25	10,32	10,25	1	3	20,22	54,64	5,33	0,00	54,64	↗
	Hiperplasia De La Próstata	0	0	0,00	0,00	0	0	0,00	0,00	0,00	0,00	0,00	-
	Malformaciones Congénitas, Deformidades Y Anomalías Croi	8	13	3,44	5,33	0	1	0,00	18,21	3,42	0,00	18,21	↗
	Resto De Enfermedades Del Sistema Digestivo	19	17	8,17	6,97	1	0	20,22	0,00	0,00	0,00	0,00	-
	Resto De Enfermedades Del Sistema Respiratorio	11	12	4,73	4,92	0	0	0,00	0,00	0,00	0,00	0,00	-
	Resto De Las Enfermedades	24	15	10,32	6,15	0	0	0,00	0,00	0,00	0,00	0,00	-
Trastornos Mentales Y Del Comportamiento	2	8	0,86	3,28	0	0	0,00	0,00	0,00	0,00	0,00	-	
Causas Externas	Accidentes De Transporte Terrestre	9	3	3,87	1,23	0	0	0,00	0,00	0,00	0,00	0,00	-
	Accidentes Por Disparo De Arma De Fuego	0	0	0,00	0,00	0	0	0,00	0,00	0,00	0,00	0,00	-
	Accidentes Que Obstruyen La Respiración	0	1	0,00	0,41	0	0	0,00	0,00	0,00	0,00	0,00	-
	Agresiones (Homicidios)	7	1	3,01	0,41	0	0	0,00	0,00	0,00	0,00	0,00	-
	Ahogamiento Y Sumersión Accidentales	0	1	0,00	0,41	0	0	0,00	0,00	0,00	0,00	0,00	-
	Caídas	3	1	1,29	0,41	1	0	20,22	0,00	0,00	0,00	0,00	-
	Envenenamiento Accidental Por, Y Exposición A Sustancias	1	1	0,43	0,41	0	0	0,00	0,00	0,00	0,00	0,00	-
	Eventos De Intención No Determinada	2	4	0,86	1,64	0	0	0,00	0,00	0,00	0,00	0,00	-
	Exposición A La Corriente Eléctrica	0	0	0,00	0,00	0	0	0,00	0,00	0,00	0,00	0,00	-
	Exposición Al Humo, Fuego Y Llamas	0	0	0,00	0,00	0	0	0,00	0,00	0,00	0,00	0,00	-
	Las Demás Causas Externas	0	1	0,00	0,41	0	0	0,00	0,00	0,00	0,00	0,00	-
	Lesiones Autoinfligidas Intencionalmente (Suicidios)	9	2	3,87	0,82	0	0	0,00	0,00	0,00	0,00	0,00	-
Los Demás Accidentes	2	9	0,86	3,69	0	0	0,00	0,00	0,00	0,00	0,00	-	
Los Demás Accidentes De Transporte Y Los No Especificad	0	0	0,00	0,00	0	0	0,00	0,00	0,00	0,00	0,00	-	
Sintomas, Signos Y Afecciones Mal Definidas	Signos, Síntomas Y Afecciones Mal Definidas	8	7	3,44	2,87	0	0	0,00	0,00	0,00	0,00	0,00	-

Fuente: Cubos SISPRO estadísticas vitales 2021 - 2022



CARACTERIZACION POBLACIONAL TERRITORIO RIONEGRO AÑO 2023

Fecha: 28-02-2024

GESTION DEL RIESGO EN SALUD

Versión: 1.0

Página 12 de 17

Subcausas de consulta Genero Masculino	Referencia Departamento	Municipio				Razon de Tasas	Tasa de mortalidad mas alta 2022	Principal Tasa de mortalidad	Comportamiento ultimo año			
		N. Atenciones		Tasa de Mortalidad								
		2021	2022	2021	2022							
Gran Causa	Sub Causa	2021	2022	2021	2022							
Ciertas Afecciones Originada En El Periodo Perinatal	Feto Y Recién Nacido Afectados Por Ciertas Afecciones Ma	3	2	1,09	0,71		0,00	0,00	-			
	Feto Y Recién Nacido Afectados Por Complicaciones Obstet	15	8	5,44	2,85	0	0,00	0,00	-			
	Resto De Ciertas Afecciones Originadas En El Periodo Perin	11	9	3,99	3,21	0	0,00	0,00	-			
	Retardo Del Crecimiento Fetal, Desnutrición Fetal, Gestac	4	2	1,45	0,71	1	0	14,60	0,00	-14,60		
Enfermedades Del Sistema Circulatorio	Sepsis Bacteriana Del Recién Nacido	2	3	0,72	1,07	0	0,00	0,00	0,00	-		
	Trastornos Respiratorios Especificos Del Periodo Perinatal	1	8	0,36	2,95	0	0,00	0,00	0,00	-		
	Aterosclerosis	0	1	0,00	0,36	0	0,00	0,00	0,00	-		
	Enfermedad Cardiopulmonar, Enfermedades De La Circulaci	19	13	6,89	4,63	1	0	14,60	0,00	-14,60		
	Enfermedades Cerebrovasculares	33	44	11,96	15,68	1	0	14,60	0,00	-14,60		
	Enfermedades Hipertensivas	17	24	6,16	8,55	0	0	0,00	0,00	0,00		
	Enfermedades Isquémicas Del Corazón	105	109	38,05	38,84	0	2	0,00	28,61	28,61		
	Fiebre Reumática Aguda Y Enfermedades Cardíacas Reumát	0	0	0,00	0,00	0	0	0,00	0,00	0,00		
	Insuficiencia Cardíaca	8	12	2,90	4,28	0	0	0,00	0,00	0,00		
	Las Demás Enfermedades Del Sistema Circulatorio	9	12	3,26	4,28	0	0	0,00	0,00	0,00		
Enfermedades Transmisibles	Ciertas Enfermedades Transmísibles Por Vectores Y Rabia	0	0	0,00	0,00	0	0	0,00	0,00	0,00		
	Ciertas Enfermedades Transmísibles Por Vectores Y Rabia	0	0	0,00	0,00	0	0	0,00	0,00	0,00		
	Enfermedad Por El VIH (Sida)	23	16	8,33	5,70	0	0	0,00	0,00	0,00		
	Enfermedades Infecciosas Intestinales	2	2	0,72	0,71	0	1	0,00	14,30	20,07		
	Infecciones Respiratorias Agudas	44	34	15,94	12,12	0	0	0,00	0,00	0,00		
	Meningitis	0	0	0,00	0,00	0	0	0,00	0,00	0,00		
	Resto De Ciertas Enfermedades Infecciosas Y Parasitarias	352	37	127,56	13,18	8	2	116,82	28,61	2,17		
	Septicemia, Excepto Neonatal	6	9	2,17	3,21	0	0	0,00	0,00	0,00		
Neoplasias (Tumores)	Tuberculosis	9	10	3,26	3,56	0	0	0,00	0,00	0,00		
	Leucemia	10	2	3,62	0,71	0	0	0,00	0,00	0,00		
	Tumor Maligno De La Mama De La Mujer	0	0	0,00	0,00	0	0	0,00	0,00	0,00		
	Tumor Maligno De La Próstata	18	10	6,52	3,56	0	0	0,00	0,00	0,00		
	Tumor Maligno De La Tráquea, Los Bronquios Y El Pulmón	17	29	6,16	10,33	0	0	0,00	0,00	0,00		
	Tumor Maligno De Los Órganos Digestivos Y Del Peritoneo,	29	38	10,51	13,54	0	1	0,00	14,30	1,06		
	Tumor Maligno De Los Órganos Respiratorios E Intratoráxic	5	5	1,81	1,78	0	0	0,00	0,00	0,00		
	Tumor Maligno De Otros Órganos Genitourinarios	9	14	3,26	4,99	0	1	0,00	14,30	2,87		
	Tumor Maligno Del Colon Y De La Unión Rectosigmoidea	11	9	3,99	3,21	0	0	0,00	0,00	0,00		
	Tumor Maligno Del Cuello Del Útero	0	0	0,00	0,00	0	0	0,00	0,00	0,00		
	Tumor Maligno Del Cuerpo Del Útero	0	0	0,00	0,00	0	0	0,00	0,00	0,00		
	Tumor Maligno Del Estómago	27	25	9,78	8,91	1	1	14,60	14,30	1,61		
Todas Las Demas Causas	Tumor Maligno Del Tejido Linfático, De Otros Órganos Hem	12	11	4,35	3,92	0	0	0,00	0,00	0,00		
	Tumor Maligno Del Útero, Parte No Especificada	0	0	0,00	0,00	0	0	0,00	0,00	0,00		
	Tumores In Situ, Benignos Y Los De Comportamiento Incier	10	13	3,62	4,63	0	0	0,00	0,00	0,00		
	Tumores Malignos De Otras Localizaciones Y De Las No Esp	32	22	11,60	7,84	0	0	0,00	0,00	0,00		
	Apendicitis, Hemia De La Cavidad Abdominal Y Obstrucción	0	6	0,00	2,14	0	0	0,00	0,00	0,00		
	Cirrosis Y Ciertas Otras Enfermedades Crónicas Del Hgado	11	6	3,99	2,14	1	0	14,60	0,00	0,00		
	Deficiencias Nutricionales Y Anemias Nutricionales	2	1	0,72	0,36	0	0	0,00	0,00	0,00		
	Diabetes Mellitus	16	18	5,80	6,41	0	0	0,00	0,00	0,00		
	Embarazo, Parto Y Puerperio	0	0	0,00	0,00	0	0	0,00	0,00	0,00		
	Enfermedades Crónicas De Las Vías Respiratorias Inferiores	25	30	9,06	10,69	0	0	0,00	0,00	0,00		
	Enfermedades Del Sistema Nervioso, Excepto Meningitis	15	20	5,44	7,13	1	1	14,60	14,30	2,01		
	Enfermedades Del Sistema Urinario	19	19	6,89	6,77	0	1	0,00	14,30	2,11		
	Hiperplasia De La Próstata	0	1	0,00	0,36	0	0	0,00	0,00	0,00		
	Malformaciones Congénitas, Deformidades Y Anomalías Cro	6	6	2,17	2,14	0	0	0,00	0,00	0,00		
Resto De Enfermedades Del Sistema Digestivo	19	24	6,89	8,55	0	0	0,00	0,00	0,00			
Causas Externas	Resto De Enfermedades Del Sistema Respiratorio	8	14	2,90	4,99	0	1	0,00	14,30	2,87		
	Resto De Las Enfermedades	15	14	5,44	4,99	0	0	0,00	0,00	0,00		
	Trastornos Mentales Y Del Comportamiento	2	8	0,72	2,85	0	0	0,00	0,00	0,00		
	Accidentes De Transporte Terrestre	58	37	21,02	13,18	0	2	0,00	28,61	2,17		
Causas Externas	Accidentes Por Disparo De Arma De Fuego	0	0	0,00	0,00	0	0	0,00	0,00	0,00		
	Accidentes Que Obstruyen La Respiración	1	4	0,36	1,43	0	0	0,00	0,00	0,00		
	Agresiones (Homicidios)	103	61	37,32	21,74	0	0	0,00	0,00	0,00		
	Ahogamiento Y Sumersión Accidentales	4	3	1,45	1,07	0	0	0,00	0,00	0,00		
	Caídas	12	6	4,35	2,14	0	0	0,00	0,00	0,00		
	Envenenamiento Accidental Por, Y Exposición A Sustancias	2	6	0,72	2,14	0	0	0,00	0,00	0,00		
	Eventos De Intención No Determinada	14	12	5,07	4,28	0	0	0,00	0,00	0,00		
	Exposición A La Corriente Eléctrica	1	0	0,36	0,00	0	0	0,00	0,00	0,00		
	Exposición Al Humo, Fuego Y Llamas	0	0	0,00	0,00	0	0	0,00	0,00	0,00		
	Las Demás Causas Externas	2	2	0,72	0,71	0	0	0,00	0,00	0,00		
	Lesiones Autoinfligidas Intencionalmente (Suicidios)	35	17	12,68	6,06	1	0	14,60	0,00	0,00		
	Los Demás Accidentes	9	6	3,26	2,14	1	0	14,60	0,00	0,00		
	Los Demás Accidentes De Transporte Y Los No Especificad	2	0	0,72	0,00	0	0	0,00	0,00	0,00		
	Sintomas, Signos Y Afecciones Mal Definidas	Signos, Síntomas Y Afecciones Mal Definidas	5	10	1,81	3,56	0	1	0,00	14,30	4,01	14,30

Fuente: Cubos SISPRO estadísticas vitales 2021 - 2022

COMPORTAMIENTO EVENTOS DE INTERÉS EN SALUD PÚBLICA

La vigilancia epidemiológica es un proceso sistemático el cual requiere de protocolos, fichas de notificación y software (SIVIGILA) del Instituto Nacional de Salud (INS) actualizados y socializados; todos los eventos de Vigilancia en Salud Pública deben notificarse al Ente Territorial independientemente del consentimiento del paciente, teniendo en cuenta que el bien común prima sobre el individual. La información de los eventos de interés en salud pública definidos por el Instituto Nacional de Salud (INS) y notificados al Sistema de Vigilancia en Salud Pública (SIVIGILA) tienen como origen principal las unidades primarias generadoras de datos (UPGD) del país.

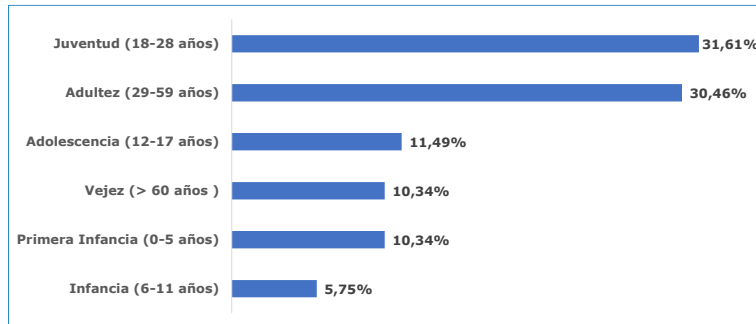
La aseguradora consolida y difunde la información sobre los eventos de interés en salud pública del conglomerado poblacional afiliado a Salud Total EPS-S S.A en el Territorio de Rionegro, con la retroalimentación recibida del Instituto Nacional de Salud (INS), el manejo de cada uno de los eventos. El seguimiento se realiza de acuerdo con lo establecido en los lineamientos nacionales por el INS para la vigilancia y el control, con el objetivo de planear e implementar acciones en salud desde el aseguramiento y la prestación, cumpliendo la normatividad vigente.

Tabla 8. Distribución de casos de eventos de interés en salud pública confirmados y en estudio, territorio Rionegro, año 2023

NOMBRE EVENTO	CASOS	%
VIGILANCIA EN SALUD PÚBLICA DE LA VIOLENCIA DE GÉNERO E INTRAFAMILIAR	33	18,97%
AGRESIONES POR ANIMALES POTENCIALMENTE TRANSMISORES DE RABIA	32	18,39%
ENFERMEDADES HUERFANAS - RARAS	22	12,64%
INTENTO DE SUICIDIO	20	11,49%
VARICELA INDIVIDUAL	13	7,47%
VIH/SIDA/MORTALIDAD POR SIDA	12	6,90%
MORBILIDAD MATERNA EXTREMA	9	5,17%
ESI - IRAG (VIGILANCIA CENTINELA)	5	2,87%
MORTALIDAD PERINATAL Y NEONATAL TARDÍA	5	2,87%
DEFECTOS CONGENITOS	4	2,30%
PAROTIDITIS	4	2,30%
INFECCION RESPIRATORIA AGUDA GRAVE IRAG INUSITADA	3	1,72%
IAD - INFECCIONES ASOCIADAS A DISPOSITIVOS - INDIVIDUAL	2	1,15%
INTOXICACIONES	2	1,15%
TUBERCULOSIS	2	1,15%
DESNUTRICIÓN AGUDA EN MENORES DE 5 AÑOS	2	1,15%
EVENTO INDIVIDUAL SIN ESTABLECER	1	0,57%
CÁNCER DE LA MAMA Y CUELLO UTERINO	1	0,57%
BAJO PESO AL NACER	1	0,57%
LESIONES POR ARTEFACTOS EXPLOSIVOS (POLVORA Y MINAS ANTIPERSONAL)	1	0,57%
Total general	174	100%

Fuente: Notificación Sivigila por Territorio y Territorio de procedencia, Salud Total, año 2023.

Ilustración 2. Distribución de casos de eventos de interés en salud pública por curso de vida, territorio Rionegro, año 2023



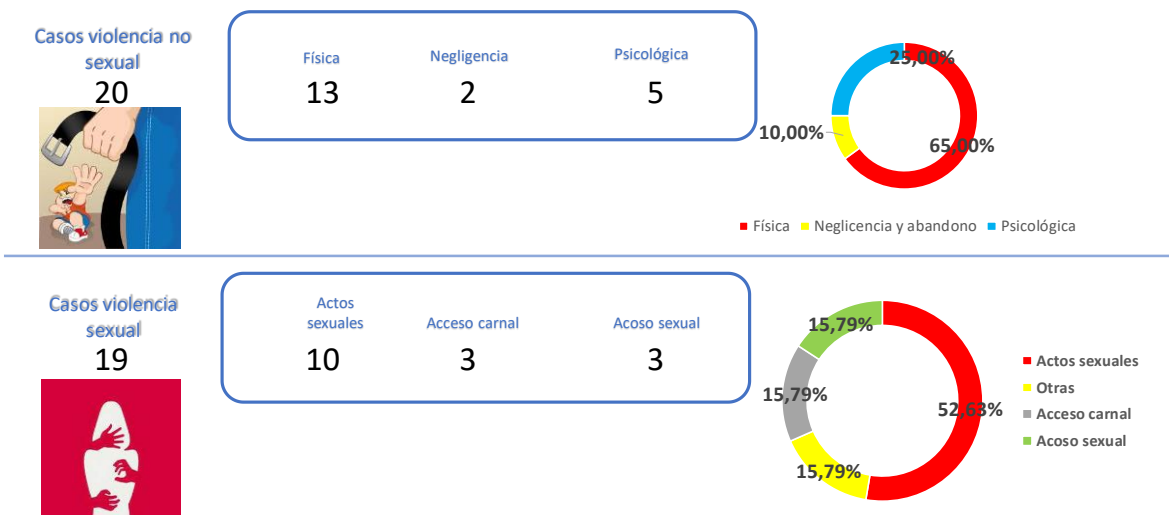
Fuente: Notificación Sivigila por Territorio y Territorio de procedencia, Salud Total, año 2023

Tabla 9. Distribución de casos confirmados y en estudio de mortalidad, territorio Rionegro, año 2023

NOMBRE EVENTO	CASOS	%
MORTALIDAD PERINATAL Y NEONATAL TARDÍA	5	62,50%
INFECCION RESPIRATORIA AGUDA GRAVE IRAG INUSITADA	1	12,50%
ENFERMEDADES HUERFANAS - RARAS	1	12,50%
ESI - IRAG (VIGILANCIA CENTINELA)	1	12,50%
Total general	8	100%

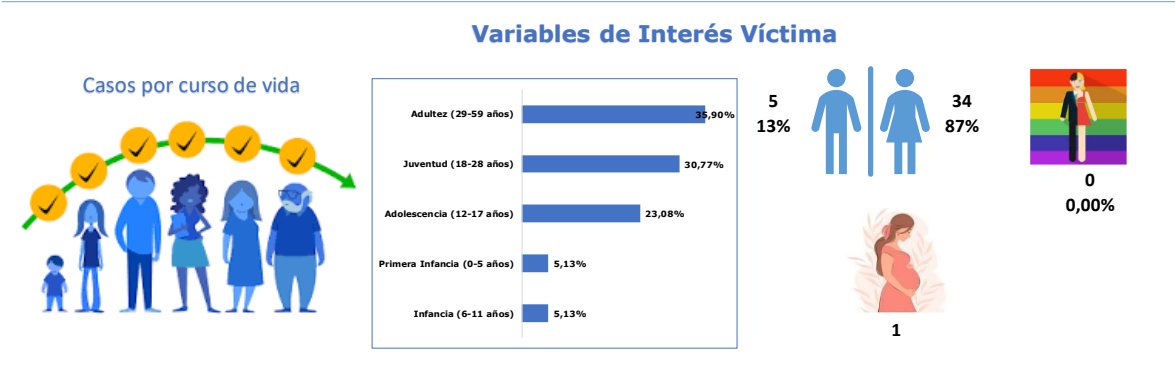
Fuente: Notificación Sivigila por Territorio y Territorio de procedencia, Salud Total, año 2023

Ilustración 3. Comportamiento notificación de casos por violencia de género, territorio Rionegro, año 2023



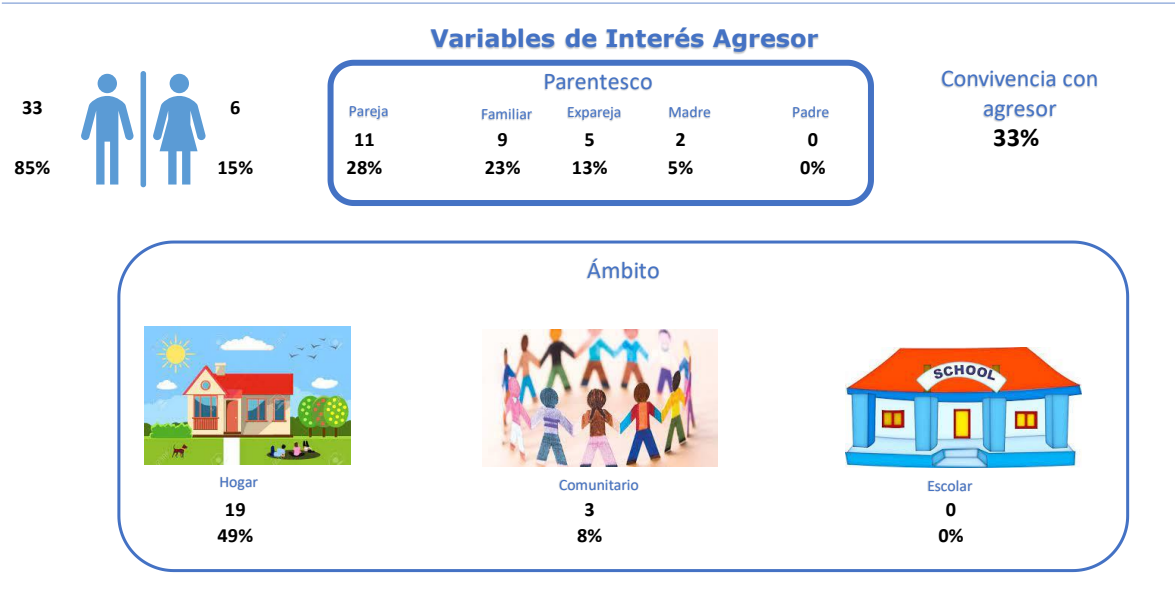
Fuente: Notificación Sivigila código INS 875 por Territorio y Territorio de residencia, Salud Total, año 2023

Ilustración 4. Comportamiento notificación de casos por violencia de género, variables de interés en víctima, territorio Rionegro, año 2023



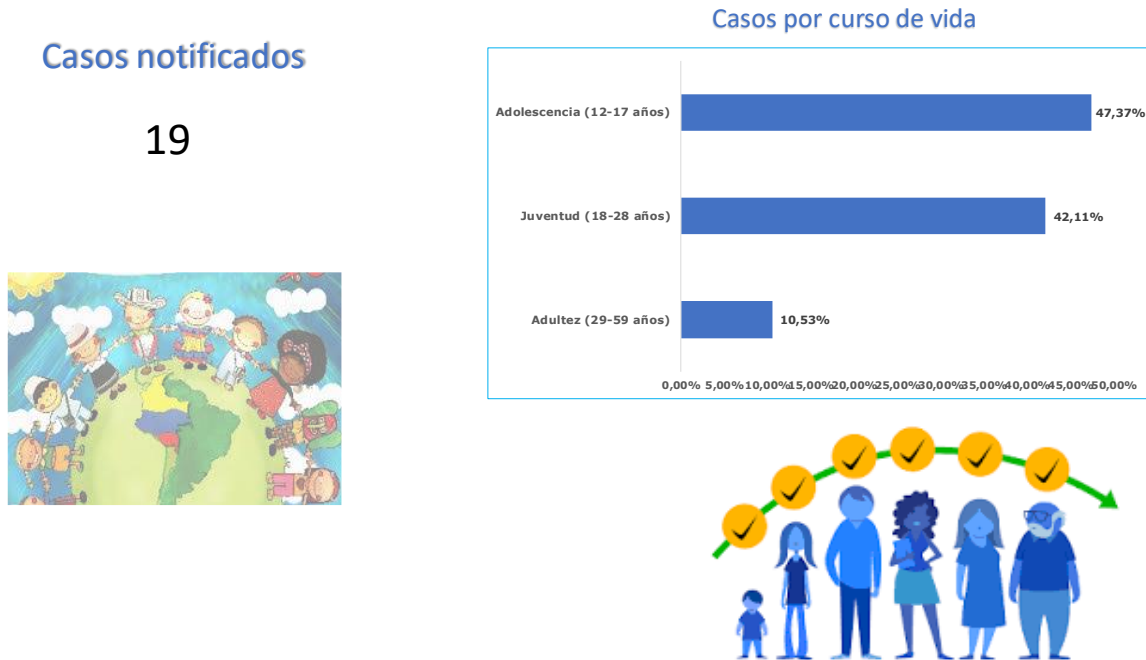
Fuente: Notificación Sivigila código INS 875 por Territorio y Territorio de residencia, Salud Total, año 2023

Ilustración 5. Comportamiento notificación de casos por violencia de género, variables de interés en agresor, territorio Rionegro, año 2023



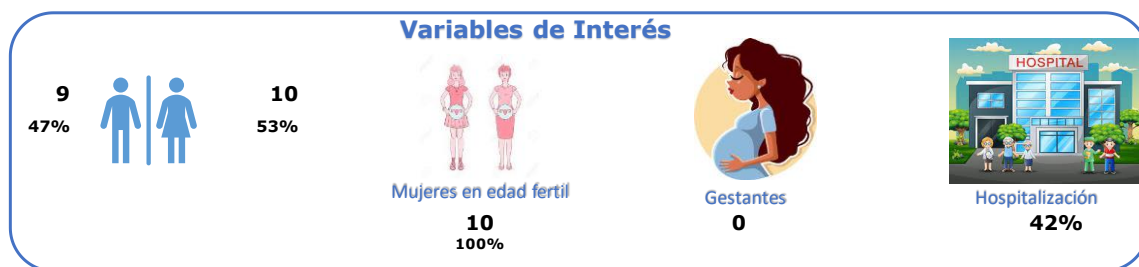
Fuente: Notificación Sivigila código INS 875 por Territorio y Territorio de residencia, Salud Total, año 2023.

Ilustración 6. Comportamiento notificación de casos por intento de suicidio, territorio Rionegro, año 2023



Fuente: Notificación Sivigila código INS 356 por Territorio y Territorio de residencia, Salud Total, año 2023.

Ilustración 7. Variables de interés de los casos notificados por intento de suicidio, territorio Rionegro, año 2023



Fuente: Notificación Sivigila código INS 356 por distrito y Territorio de residencia, Salud Total, año 2023.

Matriz de estrategias de gestión para los riesgos priorizados en salud. Salud Total EPS-S

Para cada uno de los riesgos identificados en Salud Total EPS-S se describen los indicadores que nos permiten medir y evaluar la implementación del modelo de atención de gestión de riesgos en salud. Cada estrategia incluye a su vez un componente de vigilancia que hace referencia al ejercicio de verificar el funcionamiento de las estrategias definidas para cada riesgo con el fin de ejercer control sobre el mismo, identificar fallos y oportunidades de mejora y realizar planes de mejoramiento, siempre basada en el comportamiento de los indicadores de salud de los protegidos. Esta parte del proceso inicia desde la definición de los indicadores de seguimiento en la implementación de las estrategias de gestión de riesgo en salud de los protegidos hasta la socialización de las mediciones del impacto con las áreas interesadas.

Siendo el objetivo primario de la gestión el mejoramiento del estado de salud de los protegidos, la medición de su cumplimiento debe estar supeditada a la valoración del impacto de las intervenciones implementadas en la población de afiliados, el cual debe ser evaluado en términos de las ganancias en salud para los pacientes y las eficiencias generadas al Sistema General de Seguridad Social.

Riesgo	Población objeto	Estrategia de gestión	Objetivo general	Descripción operativa	Indicador de resultado	Responsable
Salud infantil y del joven	Protegidos menores de 15 años	- Programa de crecimiento y desarrollo - Programa del joven - Programa de planificación familiar - Estrategia AIEPI	Gestionar el ingreso de la población infantil y joven a los programas de detección temprana buscando implementar las diferentes actividades de promoción y mantenimiento de la salud.	Identificación de la población susceptible de los programas realizando actividades de demanda inducida individual y poblacional. Contratación y seguimiento de IPS de componente primario para la ejecución asistencial. Seguimiento global a través del cumplimiento de los indicadores de consulta de primera vez a los programas de infancia y Joven.	Porcentaje de menores de 10 años con consulta para crecimiento y desarrollo de primera vez. Porcentaje de jóvenes de 10 a 29 años con consulta de Primera vez para la consulta de detección de alteraciones del Joven.	Nacional: Coordinador nacional de PyP. Local: Enfermera jefe de PyP.
Gestantes	Protegidas en gestación, hombres y mujeres en edad fértil.	- Programa de control prenatal - Programa de planificación familiar	Procurar que toda mujer en edad fértil acceda de forma voluntaria a los programas de salud sexual y reproductiva y disfrute de sus servicios y beneficios. En caso de gestación que esta sea exitosa y el producto de la misma sea saludable a través de la identificación oportuna de los factores de riesgo los cuales son intervenidos.	Identificación de las posibles usuarias que cumplan criterios de ingreso al programa de salud sexual y reproductiva con ingreso oportuno a la intervención de la requerido. Contratación y seguimiento de las IPS del componente primario para la ejecución de las actividades de control prenatal y planificación familiar. Contratación y seguimiento de las IPS del componente complementario para la ejecución de las actividades de la atención del parto y el recién nacido. Seguimiento del cumplimiento del mismo e intervención de las desviaciones que se presenten.	Razón de mortalidad materna	Nacional: Líder nacional de salud sexual y reproductiva. Local: Enfermera jefe de PyP.
Salud mental	Protegidos con diagnóstico de enfermedad mental, farmacodependencia, víctimas de violencia de cualquier índole.	Programa de salud mental	Gestionar la identificación de la población con alteración en salud mental con el fin de definir planes de gestión que permitan una intervención oportuna de su condición.	Identificación de la población susceptible de los programas incluyendo actividades de demanda inducida individual y poblacional. Contratación y seguimiento a las IPS del componente primario y complementario que realizan el componente asistencial. Seguimiento global a través del cumplimiento de los indicadores	Porcentaje de pacientes con atención en salud para condición de salud mental.	Nacional: Líder nacional de salud mental. Local: Enfermera jefe de PyP.
Riesgo cardiovascular	Protegidos con diagnóstico confirmado de hipertensión arterial y/o diabetes mellitus.	- Programa de salud cardiovascular - Programa renal - Programa de diabetes	Prevenir, controlar, retrasar y/o evitar la progresión de morbilidad en protegidos con riesgo cardiovascular y mejorar la calidad de vida en las personas que presenten estos padecimientos, mediante intervenciones organizadas basadas en las mejores evidencias científicas.	Actividades de demanda inducida para la captación de la población en riesgo para optimizar la adherencia al programa y el tratamiento oportuno. Garantía del tamizaje renal y las demás actividades asistenciales que lleven al control de las enfermedades precursoras de daño renal. Contratación y seguimiento a las IPS del componente primario y complementario que realizan el componente asistencial. Monitoreo de los indicadores de resultado.	Incidencia de insuficiencia renal crónica en menores de 60 años.	Nacional: Coordinación nacional de Riesgo cardiovascular y Líder nacional de riesgo cardiovascular. Local: Enfermera jefe de POAS.
Artritis	Protegidos con diagnóstico confirmado de artritis	POA de artritis	Asegurar que toda la con diagnóstico confirmado de artritis acceda a la prestación de servicios de salud integrales y oportunos.	Búsqueda de población susceptible de padecer esta patología con confirmación diagnóstica a través de un médico especialista en la patología. Contratación de las IPS del nivel complementario para las actividades de diagnóstico, tratamiento y rehabilitación que se requieren. Seguimiento a la entrega y adherencia al tratamiento.	Porcentaje de pacientes con artritis con remisión de la actividad de la enfermedad	Nacional: Líder nacional de artritis Local: Enfermera jefe de POAS.
Cáncer	Protegidos con diagnóstico confirmado de cáncer (en cualquiera de sus estadios o localizaciones)	POA de Cáncer	Asegurar que toda la población adulta con diagnóstico confirmado de cáncer y población pediátrica con sospecha y confirmación de cáncer accedan a la prestación de servicios de salud integrales y oportunos en cada etapa del proceso diagnóstico, tratamiento, rehabilitación y cuidados paliativos.	Identificación y marcación dentro del sistema de la población con cáncer. Estructuración de modelos de contratación que aseguren por parte de la red del componente complementario integridad y oportunidad en la atención. Seguimiento a la población en el proceso y monitoreo de los indicadores de oportunidad.	Oportunidad de la atención en cáncer adultos: mama, óvulo, gástrico, colon y recto y próstata, y de leucemia aguda en niños (Tiempo entre el diagnóstico hasta el primer tratamiento en días).	Nacional: Líder nacional de cáncer Local: Enfermera jefe de POAS.
Insuficiencia renal crónica	Protegidos con insuficiencia renal crónica que requieren terapia de reemplazo renal	POA de Insuficiencia Renal Crónica	Verificar la adherencia a la Terapia de Reemplazo Renal, buscando la disminución de las complicaciones asociadas a la patología de base.	Identificación de la población en riesgo con seguimiento mensual de asistencia a sesiones dialíticas. Articulación de las unidades renales del componente complementario con los programas prenatales y de riesgo cardiovascular del componente primario y los prestadores de trasplante renal para los pacientes que aplique.	Porcentaje de pacientes prevalentes en hemodíalisis con Kt/v >= 1.2	Nacional: Coordinación nacional de Riesgo cardiovascular y Líder nacional de riesgo cardiovascular. Local: Enfermera jefe de POAS.