	CARACTERIZACION POBLACIONAL TERRITORIO SABANETA AÑO 2023	Fecha: 28-02-2024
	GESTION DEL RIESGO EN SALUD	Versión: 1.0
		Página 1 de 16

Contenido


Índice de Tablas.....	1
Índice de Ilustración.....	1
INTRODUCCIÓN.....	2
DISTRIBUCIÓN DEMOGRÁFICA.....	3
MORBILIDAD EN CONSULTA EXTERNA.....	6
Morbilidad en Consulta Externa por Curso de Vida.....	7
Mortalidad por Grandes Causas y Subcausas de consulta.....	10
COMPORTAMIENTO EVENTOS DE INTERÉS EN SALUD PÚBLICA.....	12
Matriz de estrategias de gestión para los riesgos priorizados en salud. Salud Total EPS-S.....	16

Índice de Tablas

Tabla 1. Distribución de la Población por Quinquenios y género, año 2023.....	4
Tabla 2. Distribución de la Población Afiliada por Territorio, año 2023.....	4
Tabla 3. Índices Demográficos del Territorio.....	5
Tabla 4. Índices Demográficos del Territorio.....	5
Tabla 5. Indicadores Dinámica Poblacional.....	5
Tabla 6. Grados Causas de Consulta 2021 - 2023. Territorio de Sabaneta.....	6
Tabla 7. Tasa de Mortalidad por Grandes Causas en el Territorio 2021 - 2022.....	10
Tabla 8. Distribución de casos de eventos de interés en salud pública confirmados y en estudio, territorio Sabaneta, año 2023.....	12
Tabla 9. Distribución de casos confirmados y en estudio de mortalidad, territorio Sabaneta, año 2023.....	13

Índice de Ilustración

Ilustración 1. Pirámide Poblacional Sabaneta año 2023.....	3
Ilustración 2. Distribución de casos de eventos de interés en salud pública por curso de vida, territorio Sabaneta, año 2023.....	13
Ilustración 3. Comportamiento notificación de casos por violencia de género, territorio Sabaneta, año 2023.....	13
Ilustración 4. Comportamiento notificación de casos por violencia de género, variables de interés en víctima, territorio Sabaneta, año 2023.....	14
Ilustración 5. Comportamiento notificación de casos por violencia de género, variables de interés en agresor, territorio Sabaneta, año 2023.....	14
Ilustración 6. Comportamiento notificación de casos por intento de suicidio, territorio Sabaneta, año 2023.....	15
Ilustración 7. Variables de interés de los casos notificados por intento de suicidio, territorio Sabaneta, año 2023.....	15


	CARACTERIZACION POBLACIONAL TERRITORIO SABANETA AÑO 2023	Fecha: 28-02-2024
	GESTION DEL RIESGO EN SALUD	Versión: 1.0 Página 2 de 16

INTRODUCCIÓN

Teniendo en cuenta las particularidades de Salud Total EPS-S y de acuerdo con el mapa de procesos, donde Gestión Del Riesgo En Salud hace parte del cor de la institución, al interior se relaciona el procedimiento Caracterización Poblacional, cuya metodología permite identificar y priorizar riesgos en salud de los afiliados a Salud Total EPS-S; utiliza diferentes fuentes de información de las cuales se destacan como externas: cubos SISPRO dispuestos por el MSPS y SIVIGILA.

Este documento presenta las características generales de la población afiliada del Territorio, así como su distribución por grupo de edad y sexo; la información de la morbilidad básicamente describe la distribución y el comportamiento de los principales eventos que inciden en el estado de salud de la población, en este caso se hace referencia a la morbilidad atendida, la cual parte de los registros de los servicios de salud utilizados por los protegidos.

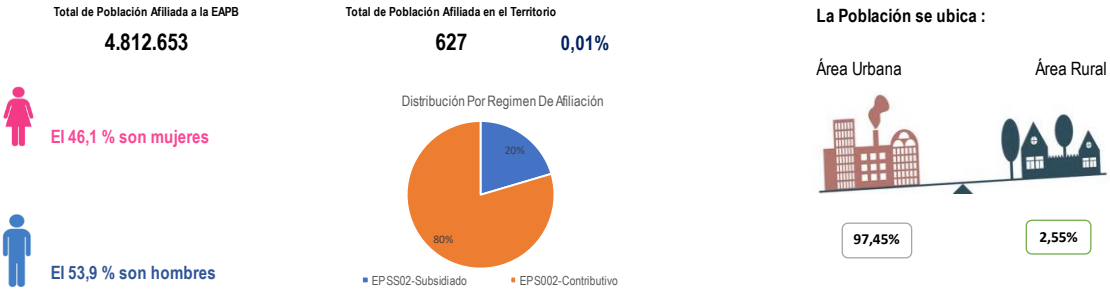
En el siguiente informe se presentan las principales causas de mortalidad de la población afiliada, de forma general, teniendo en cuenta la Lista por Causas y Subcausas de Defunción de la Organización Panamericana de la Salud 6/67 CIE-10. Así mismo se presentan los principales indicadores demográficos e indicadores generales de mortalidad relación de datos del Territorio.

	CARACTERIZACION POBLACIONAL TERRITORIO SABANETA AÑO 2023	Fecha: 28-02-2024
	GESTION DEL RIESGO EN SALUD	Versión: 1.0 Página 3 de 16

DISTRIBUCIÓN DEMOGRÁFICA

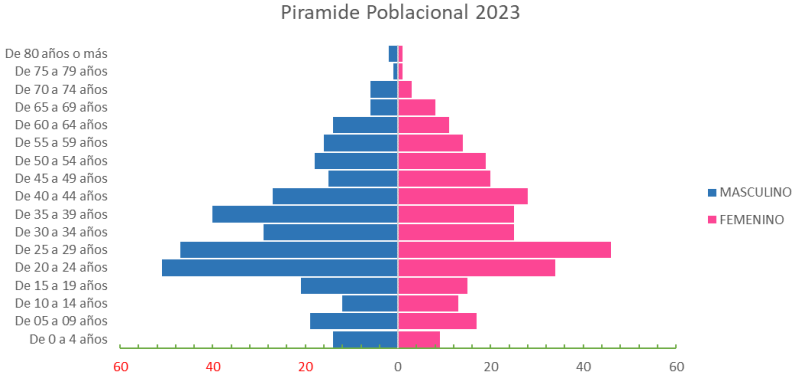
La demografía involucra por un lado el conocimiento de la estructura de una población y por otra parte los mecanismos por los que se modifican los procesos que determinan la formación, conservación y disminución de esta.

El conocimiento de los aspectos demográficos de la población toma gran importancia, dado que estos se constituyen como unos de los principales elementos para realizar estimaciones y proyecciones a futuro, previsible en tamaño y estructura, así como sus cambios y factores incidentes, los cuales deben tenerse en cuenta para medir y establecer prioridades en salud pública. Esta variabilidad refleja las modificaciones en las necesidades en salud de la población afiliada y generan un escenario para la evaluación, desarrollo y ajuste de políticas institucionales encaminadas a la planeación de la atención en salud de nuestros afiliados.



Fuente: Cubo Sispro-BDUA diciembre 2023

Ilustración 1. Pirámide Poblacional Sabaneta año 2023



Fuente: Cubo Sispro-BDUA diciembre 2023

Tabla 1. Distribución de la Población por Quinquenios y género, año 2023

Quinquenio	MASCULINO		FEMENINO		TOTAL GENERAL	
	Numero	(%) Porcentaje	Numero	(%) Porcentaje	Numero	(%) Porcentaje
De 0 a 4 años	14	4,14%	9	3,11%	23	3,7%
De 05 a 09 años	19	5,62%	17	5,88%	36	5,7%
De 10 a 14 años	12	3,55%	13	4,50%	25	4,0%
De 15 a 19 años	21	6,21%	15	5,19%	36	5,7%
De 20 a 24 años	51	15,09%	34	11,76%	85	13,6%
De 25 a 29 años	47	13,91%	46	15,92%	93	14,8%
De 30 a 34 años	29	8,58%	25	8,65%	54	8,6%
De 35 a 39 años	40	11,83%	25	8,65%	65	10,4%
De 40 a 44 años	27	7,99%	28	9,69%	55	8,8%
De 45 a 49 años	15	4,44%	20	6,92%	35	5,6%
De 50 a 54 años	18	5,33%	19	6,57%	37	5,9%
De 55 a 59 años	16	4,73%	14	4,84%	30	4,8%
De 60 a 64 años	14	4,14%	11	3,81%	25	4,0%
De 65 a 69 años	6	1,78%	8	2,77%	14	2,2%
De 70 a 74 años	6	1,78%	3	1,04%	9	1,4%
De 75 a 79 años	1	0,30%	1	0,35%	2	0,3%
De 80 años o más	2	0,59%	1	0,35%	3	0,5%
Total general	338	100,00%	289	100,00%	627	100,0%

Fuente: Cubo Sispro-BDUA diciembre 2023

Tabla 2. Distribución de la Población Afiliada por Territorio, año 2023

Territorio	Población ST	% Población de la EPS Afiliada en el territorio	Población ET	% Población del Territorio afiliada a la EPS
ANTIOQUIA	528.581	10,98%	6.848.360	7,7%
05631 - SABANETA	627	0,12%	88.966	0,7%

Fuente: Cubo Sispro-BDUA diciembre 2023

Tabla 3. Índices Demográficos del Territorio

Nombre del Indicador	Indicador Nacional para la EAPB (Año 2023)	Indicador para el Territorio (Año 2023)	Interpretación
Población total	4.812.653	627	Un 0,01 % de la población afiliada a la EAPB residen en este territorio.
Población Masculina	2.453.076	338	El 54 % es población masculina
Población femenina	2.359.577	289	El 46 % es población femenina.
Relación hombres:mujer	103,96	117,0	En el territorio por cada 100 mujeres hay 117 hombres.
Razón niños:mujer	18,85	12,0	En el territorio por cada 100 mujeres en edad fértil (15-49años) hay 12 niños y niñas entre 0 y 4 años.
Índice de infancia	20,62	13,0	En el territorio por cada 100 personas hay 13 menores de 15 años.
Índice de juventud	25,92	34,1	En el territorio por cada 100 personas hay 34,1 personas entre 15 a 29 años.
Índice de vejez	7,78	4,5	En el territorio por cada 100 personas hay 4,5 personas mayores de 65 años.
Índice de envejecimiento	37,72	33,3	En el territorio por cada 100 personas menores de 15 años, hay 33,3 personas mayores de 65 años
Índice demográfico de dependen	39,67	21,7	En el territorio por cada 100 personas entre los 15 a 64 años, hay 21,7 personas menores de 15 años y mayores de 65 años (dependientes).
Índice de dependencia infantil	28,81	16,3	En el territorio por cada 100 personas entre los 15 a 64 años, dependen 16,3 menores de 15 años.
Índice de dependencia mayores	10,87	5,4	En el territorio de cada 100 personas entre los 15 a 64 años dependen 5,4 personas mayores de 65 años.
Índice de Friz	91,73	57,4	Representa el porcentaje de población de menos de 20 años (entre 0 y 19 años), con respecto al grupo de población de edades comprendidas entre los 30 y los 49 años. Cuando este índice supera el valor de 160 se considera que la población estudiada es una población joven, mientras que si resulta inferior a 60 se considera una población envejecida.

Fuente: Cubo Sispro-BDUA diciembre 2023

Tabla 4. Índices Demográficos del Territorio

Territorio	Poblacion Total	Poblacion Maculina	Poblacion Femenina	Relación hombres:mujer	Razón niños:mujer	Índice de infancia	Índice de juventud	Índice de vejez	Índice demográfico de dependencia	Índice de dependencia infantil	Índice de dependencia mayores	Índice de Friz
ANTIOQUIA	528.581	281.086	247.495	113,6	16,1	17,63	29,0	6,5	31,8	23,3	8,6	78,7
05631 - SABANETA	627	338	289	117,0	11,9	13,4	34,1	4,5	21,7	16,3	5,4	57,4

Fuente: Cubo Sispro-BDUA diciembre 2023

Tabla 5. Indicadores Dinámica Poblacional

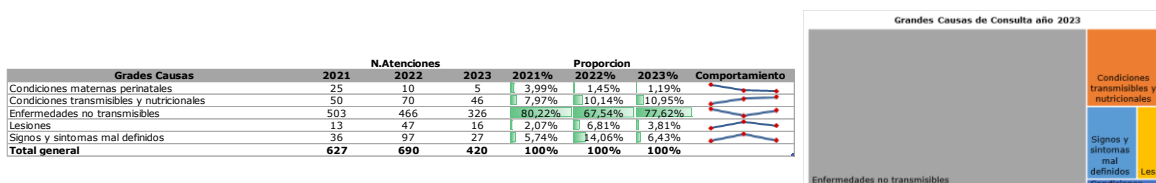
Municipio	2020	2021	2022	2020	2021	2022	2020	2021	2022
Departamento	2,80	2,16	3,20	8,97	9,65	8,43	32,53	34,68	30,55
05631 - Sabaneta	0,00	0,00	21,07	0,00	0,00	86,21	0,00	0,00	281,25

Fuente: Cubo Sispro-Indicadores Caracterización

MORBILIDAD EN CONSULTA EXTERNA

De acuerdo a la información disponible en Cubos SISPRO – reporte RIPS, a partir de los datos consignados, para el año 2023 se registraron las atenciones correspondientes a consultas médicas generales en las IPS primarias de la red prestadora de Salud Total del Territorio.

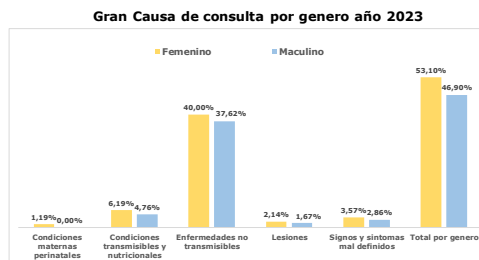
Tabla 6. Grados Causas de Consulta 2021 - 2023. Territorio de Sabaneta



Fuente: Cubos SISPRO morbilidad ASIS 2021 - 2023

N. atenciones por Gran Causa y genero

Grados Causas	2021		2022		2023	
	Femenino	Maculino	Femenino	Maculino	Femenino	Maculino
Condiciones maternas perinatales	25	0	10	0	5	0
Condiciones transmisibles y nutricionales	10	40	25	45	26	20
Enfermedades no transmisibles	305	198	245	221	168	158
Lesiones	8	5	20	27	9	7
Signos y síntomas mal definidos	21	15	56	41	15	12
Total por genero	369	258	356	334	223	197
Total general	627		690		420	



Fuente: Cubos SISPRO morbilidad ASIS 2021 - 2023

Subcausas de consulta Genero Femenino

Grados Causas	Subcausas	2021			2022			2023			Comportamiento	Proporción mas alta	2023 Principal subcausa de consulta
		N.	%		N.	%		N.	%				
Condiciones maternas perinatales	Condiciones derivadas durante el periodo perinatal	0	0,00%		0	0,00%		0	0,00%		2,24%	Condiciones maternas	
	Condiciones maternas	25	6,78%		10	2,81%		5	2,24%				
Condiciones transmisibles y nutricionales	Deficiencias nutricionales	3	0,81%		3	0,84%		2	0,90%		8,97%	Infecciones respiratorias	
	Enfermedades infecciosas y parasitarias	4	1,08%		6	1,69%		4	1,79%				
	Infecciones respiratorias	3	0,81%		16	4,49%		20	8,97%				
	Anomalías congénitas	0	0,00%		1	0,28%		0	0,00%				
Enfermedades no transmisibles	Condiciones neuropsiquiátricas	26	7,05%		23	6,46%		25	11,21%		11,21%	Condiciones neuropsiquiátricas	
	Condiciones orales	25	6,78%		14	3,93%		11	4,93%				
	Desórdenes endocrinos	21	5,69%		21	5,90%		12	5,38%				
	Diabetes mellitus	9	2,44%		7	1,97%		6	2,69%				
	Enfermedades cardiovasculares	99	26,83%		44	12,36%		18	8,07%				
	Enfermedades de la piel	10	2,71%		8	2,25%		17	7,62%				
	Enfermedades de los órganos de los sentidos	26	7,05%		17	4,78%		7	3,14%				
	Enfermedades digestivas	15	4,07%		23	6,46%		8	3,59%				
	Enfermedades genitourinarias	17	4,61%		28	7,87%		14	6,28%				
	Enfermedades músculo-esqueléticas	42	11,38%		34	9,55%		18	8,07%				
	Enfermedades respiratorias	4	1,08%		13	3,65%		15	6,73%				
	Neoplasias malignas	6	1,63%		6	1,69%		15	6,73%				
Otras neoplasias	5	1,36%		6	1,69%		2	0,90%					
Lesiones	Lesiones de intensionalidad indeterminada	0	0,00%		0	0,00%		0	0,00%		3,59%	Traumatismos, envenenamientos u de causas externas	
	Lesiones intensionales	0	0,00%		0	0,00%		1	0,45%				
	Lesiones no intensionales	1	0,27%		0	0,00%		0	0,00%				
	Traumatismos, envenenamientos u de causas externas	7	1,90%		20	5,62%		8	3,59%				
Signos y síntomas mal definidos	21	5,69%		56	15,73%		15	6,73%					
Total general	369		356		223		100%		100%				

Fuente: Cubos SISPRO morbilidad ASIS 2021 - 2023

Subcausas de consulta Genero Masculino

Grades Causas	Subcausas	2021 N.	2022 N.	2023 N.	2021 %	2022 %	2023 %	Comportamiento	Proporcion mas alta	2023 Principal subcausa de consulta
Condiciones maternas perinatales	Condiciones derivadas durante el periodo perinatal	0	0	0	0,00%	0,00%	0,00%		0,00%	
	Condiciones maternas	0	0	0	0,00%	0,00%	0,00%			
Condiciones transmisibles y nutricionales	Deficiencias nutricionales	1	1	0	0,39%	0,30%	0,51%			
	Enfermedades infecciosas y parasitarias	29	31	12	11,24%	9,28%	6,09%		6,09%	Enfermedades infecciosas y parasitarias
	Infecciones respiratorias	10	13	7	3,88%	3,89%	3,55%			
Enfermedades no transmisibles	Anomalías congénitas	0	0	0	0,00%	0,00%	0,00%			
	Condiciones neuropsiquiátricas	11	34	18	4,26%	10,18%	9,14%			
	Condiciones orales	18	22	13	6,98%	6,59%	6,60%			
	Desórdenes endocrinos	14	7	12	5,43%	2,10%	6,09%			
	Diabetes mellitus	9	10	1	3,49%	2,99%	0,51%			
	Enfermedades cardiovasculares	50	70	32	19,38%	20,96%	16,24%		16,24%	Enfermedades cardiovasculares
	Enfermedades de la piel	4	6	11	1,55%	1,80%	5,58%			
	Enfermedades de los organos de los sentidos	19	11	13	7,36%	3,29%	6,60%			
	Enfermedades digestivas	11	9	9	4,26%	2,69%	4,57%			
	Enfermedades genitourinarias	14	15	16	5,43%	4,49%	8,12%			
	Enfermedades musculo-esqueleticas	26	25	27	10,08%	7,49%	13,71%			
	Enfermedades respiratorias	6	10	4	2,33%	2,99%	2,03%			
	Neoplasias malignas	14	0	1	5,43%	0,00%	0,51%			
Otras neoplasias	0	2	1	0,78%	0,60%	0,51%				
Lesiones	Lesiones de intensionalidad indeterminada	0	0	0	0,00%	0,00%	0,00%			
	Lesiones no intensionales	0	0	2	0,00%	0,00%	1,02%			
	Traumatismos, envenenamientos u de causas externas	5	27	5	1,94%	8,08%	2,54%			
	Signos y sintomas mal definidos	15	41	12	5,81%	12,26%	6,09%			
Total general		258	334	197	100%	100%	100%			

Fuente: Cubos SISPRO morbilidad ASIS 2021 - 2023

Morbilidad en Consulta Externa por Curso de Vida

Subcausas Por Curso de Vida - Primera Infancia (0 - 5 años) año 2023

Gran Causa	Subgrupo de Causa	Femenino	Masculino	Total	% Femenino	% Masculino	% Total	Proporcion Gran causa	Proporcion subcausa mas alta	Principal subcausa de consulta
Condiciones maternas perinatales	Condiciones derivadas durante el periodo perinatal	0	0	0	0,00%	0,00%	0,00%	0,00%	0,00%	
	Condiciones maternas	0	0	0	0,00%	0,00%	0,00%			
Condiciones transmisibles y nutricionales	Deficiencias nutricionales	0	0	0	0,00%	0,00%	0,00%			
	Enfermedades infecciosas y parasitarias	1	0	1	20,00%	0,00%	20,00%	20,00%	20,00%	Enfermedades infecciosas y parasitarias
	Infecciones respiratorias	0	0	0	0,00%	0,00%	0,00%			
Enfermedades no transmisibles	Anomalías congénitas	0	0	0	0,00%	0,00%	0,00%			
	Condiciones neuropsiquiátricas	0	0	0	0,00%	0,00%	0,00%			
	Condiciones orales	0	0	0	0,00%	0,00%	0,00%			
	Desórdenes endocrinos	0	0	0	0,00%	0,00%	0,00%			
	Diabetes mellitus	0	0	0	0,00%	0,00%	0,00%			
	Enfermedades cardiovasculares	0	0	0	0,00%	0,00%	0,00%			
	Enfermedades de la piel	0	1	1	0,00%	20,00%	20,00%	80,00%	40,00%	Enfermedades respiratorias
	Enfermedades de los organos de los sentidos	1	0	1	20,00%	0,00%	20,00%			
	Enfermedades digestivas	0	0	0	0,00%	0,00%	0,00%			
	Enfermedades genitourinarias	0	0	0	0,00%	0,00%	0,00%			
	Enfermedades musculo-esqueleticas	0	0	0	0,00%	0,00%	0,00%			
	Enfermedades respiratorias	0	0	0	0,00%	0,00%	0,00%			
	Neoplasias malignas	2	0	2	40,00%	0,00%	40,00%			
Otras neoplasias	0	0	0	0,00%	0,00%	0,00%				
Lesiones	Lesiones de intensionalidad indeterminada	0	0	0	0,00%	0,00%	0,00%			
	Lesiones intensionales	0	0	0	0,00%	0,00%	0,00%			
	Lesiones no intensionales	0	0	0	0,00%	0,00%	0,00%	0,00%	0,00%	
	Traumatismos, envenenamientos u de causas externas	0	0	0	0,00%	0,00%	0,00%	0,00%	0,00%	
Signos y sintomas mal definidos	Signos y sintomas mal definidos	0	0	0	0,00%	0,00%	0,00%	0,00%	0,00%	
	Total general	4	1	5	80,00%	20,00%	100%			

Fuente: Cubos SISPRO morbilidad ASIS 2021 - 2023

Subcausas Por Curso de Vida - Infancia (6 - 11 años) año 2023

Gran Causa	Subgrupo de Causa	Femenino	Masculino	Total	% Femenino	% Masculino	% Total	Proporcion Gran causa	Proporcion subcausa mas alta	Principal subcausa de consulta
Condiciones maternas perinatales	Condiciones derivadas durante el periodo perinatal	0	0	0	0,00%	0,00%	0,00%	0,00%	0,00%	
	Condiciones maternas	0	0	0	0,00%	0,00%	0,00%			
Condiciones transmisibles y nutricionales	Deficiencias nutricionales	0	0	0	0,00%	0,00%	0,00%			
	Enfermedades infecciosas y parasitarias	1	0	1	5,88%	0,00%	5,88%	17,65%	11,76%	Infecciones respiratorias
	Infecciones respiratorias	2	0	2	11,76%	0,00%	11,76%			
Enfermedades no transmisibles	Anomalías congénitas	0	0	0	0,00%	0,00%	0,00%			
	Condiciones neuropsiquiátricas	0	5	5	0,00%	29,41%	29,41%			
	Condiciones orales	3	1	4	17,65%	5,88%	23,53%			
	Desórdenes endocrinos	0	0	0	0,00%	0,00%	0,00%			
	Diabetes mellitus	0	0	0	0,00%	0,00%	0,00%			
	Enfermedades cardiovasculares	0	0	0	0,00%	0,00%	0,00%			
	Enfermedades de la piel	0	0	0	0,00%	0,00%	0,00%			
	Enfermedades de los organos de los sentidos	1	1	2	5,88%	5,88%	11,76%	70,59%	29,41%	Condiciones neuropsiquiátricas
	Enfermedades digestivas	0	0	0	0,00%	0,00%	0,00%			
	Enfermedades genitourinarias	0	0	0	0,00%	0,00%	0,00%			
	Enfermedades musculo-esqueleticas	0	0	0	0,00%	0,00%	0,00%			
	Enfermedades respiratorias	0	1	1	0,00%	5,88%	5,88%			
	Neoplasias malignas	0	0	0	0,00%	0,00%	0,00%			
Otras neoplasias	0	0	0	0,00%	0,00%	0,00%				
Lesiones	Lesiones de intensionalidad indeterminada	0	0	0	0,00%	0,00%	0,00%			
	Lesiones intensionales	0	0	0	0,00%	0,00%	0,00%	0,00%	0,00%	
	Lesiones no intensionales	0	0	0	0,00%	0,00%	0,00%			
	Traumatismos, envenenamientos u de causas externas	0	0	0	0,00%	0,00%	0,00%			
Signos y sintomas mal definidos	Signos y sintomas mal definidos	0	2	2	0,00%	11,76%	11,76%	11,76%	11,76%	
	Total general	7	10	17	41,18%	58,82%	100%			

Fuente: Cubos SISPRO morbilidad ASIS 2021 - 2023

Al validar los cursos de vida de Primera Infancia e Infancia con las condiciones transmisibles y nutricionales, es importante continuar fortaleciendo el proceso de prevención e intervención de las infecciones respiratorias agudas, respecto a las enfermedades prevalentes en la infancia como la enfermedad diarreica aguda (EDA) y

la infección respiratoria aguda (IRA) se hace importante dar continuidad a la implementación y seguimiento de la estrategia AIEPI (Atención integral a las enfermedades prevalentes en la infancia).

Subcausas Por Curso de Vida - Adolescencia (12 - 17 años) año 2023

Gran Causa	Subgrupo de Causa	Femenino	Masculino	Total	% Total			Proporción Gran causa	Proporción subcausa mas alta	Principal subcausa de consulta
					Femenino	Masculino	% Total			
Condiciones maternas perinatales	Condiciones derivadas durante el periodo perinatal	0	0	0	0,00%	0,00%	0,00%	0,00%	0,00%	
	Condiciones maternas	0	0	0	0,00%	0,00%	0,00%			
Condiciones transmisibles y nutricionales	Deficiencias nutricionales	0	0	0	0,00%	0,00%	0,00%	0,00%	0,00%	
	Enfermedades infecciosas y parasitarias	0	0	0	0,00%	0,00%	0,00%			
Enfermedades no transmisibles	Infecciones respiratorias	0	0	0	0,00%	0,00%	0,00%	85,00%	40,00%	Enfermedades musculó-esqueléticas
	Anomalías congénitas	0	0	0	0,00%	0,00%	0,00%			
	Condiciones neuropsiquiátricas	2	3	5	10,00%	15,00%	25,00%			
	Condiciones orales	2	1	3	10,00%	5,00%	15,00%			
	Desórdenes endocrinos	0	0	0	0,00%	0,00%	0,00%			
	Diabetes mellitus	0	0	0	0,00%	0,00%	0,00%			
	Enfermedades cardiovasculares	0	0	0	0,00%	0,00%	0,00%			
	Enfermedades de la piel	0	0	0	0,00%	0,00%	0,00%			
	Enfermedades de los órganos de los sentidos	0	1	1	0,00%	5,00%	5,00%			
	Enfermedades digestivas	0	0	0	0,00%	0,00%	0,00%			
	Enfermedades genitourinarias	0	0	0	0,00%	0,00%	0,00%			
	Enfermedades músculo-esqueléticas	0	8	8	0,00%	40,00%	40,00%			
	Enfermedades respiratorias	0	0	0	0,00%	0,00%	0,00%			
	Neoplasias malignas	0	0	0	0,00%	0,00%	0,00%			
Otras neoplasias	0	0	0	0,00%	0,00%	0,00%				
Lesiones	Lesiones de intensionalidad indeterminada	0	0	0	0,00%	0,00%	0,00%	15,00%	15,00%	Traumatismos, envenenamientos u de causas externas
	Lesiones intensionales	0	0	0	0,00%	0,00%	0,00%			
	Lesiones no intensionales	0	0	0	0,00%	0,00%	0,00%			
Signos y síntomas mal definidos	Traumatismos, envenenamientos u de causas externas	3	0	3	15,00%	0,00%	15,00%	0,00%		
	Signos y síntomas mal definidos	0	0	0	0,00%	0,00%	0,00%			
Total general		7	13	20	35,00%	65,00%	100%			

Fuente: Cubos SISPRO morbilidad ASIS 2021 - 2023

Subcausas Por Curso de Vida - Juventud (18 - 28 años) año 2023

Gran Causa	Subgrupo de Causa	Femenino	Masculino	Total	% Total			Proporción Gran causa	Proporción subcausa mas alta	Principal subcausa de consulta
					Femenino	Masculino	% Total			
Condiciones maternas perinatales	Condiciones derivadas durante el periodo perinatal	0	0	0	0,00%	0,00%	0,00%	7,35%	7,35%	Condiciones maternas
	Condiciones maternas	5	0	5	7,35%	0,00%	7,35%			
Condiciones transmisibles y nutricionales	Deficiencias nutricionales	0	0	0	0,00%	0,00%	0,00%	19,12%	13,24%	Infecciones respiratorias
	Enfermedades infecciosas y parasitarias	1	3	4	1,47%	4,41%	5,88%			
Enfermedades no transmisibles	Infecciones respiratorias	8	1	9	11,76%	1,47%	13,24%	60,29%	17,65%	Condiciones neuropsiquiátricas
	Anomalías congénitas	0	0	0	0,00%	0,00%	0,00%			
	Condiciones neuropsiquiátricas	12	0	12	17,65%	0,00%	17,65%			
	Condiciones orales	2	0	2	2,94%	0,00%	2,94%			
	Desórdenes endocrinos	1	0	1	1,47%	0,00%	1,47%			
	Diabetes mellitus	0	0	0	0,00%	0,00%	0,00%			
	Enfermedades cardiovasculares	0	5	5	0,00%	7,35%	7,35%			
	Enfermedades de la piel	0	0	0	0,00%	0,00%	0,00%			
	Enfermedades de los órganos de los sentidos	1	4	5	1,47%	5,88%	7,35%			
	Enfermedades digestivas	3	4	7	4,41%	5,88%	10,29%			
	Enfermedades genitourinarias	3	2	5	4,41%	2,94%	7,35%			
	Enfermedades músculo-esqueléticas	1	1	2	1,47%	1,47%	2,94%			
	Enfermedades respiratorias	0	1	1	0,00%	1,47%	1,47%			
	Neoplasias malignas	0	0	0	0,00%	0,00%	0,00%			
Otras neoplasias	1	0	1	1,47%	0,00%	1,47%				
Lesiones	Lesiones de intensionalidad indeterminada	0	0	0	0,00%	0,00%	0,00%	4,41%	4,41%	Traumatismos, envenenamientos u de causas externas
	Lesiones intensionales	0	0	0	0,00%	0,00%	0,00%			
	Lesiones no intensionales	0	0	0	0,00%	0,00%	0,00%			
Signos y síntomas mal definidos	Traumatismos, envenenamientos u de causas externas	2	1	3	2,94%	1,47%	4,41%	8,82%	8,82%	
	Signos y síntomas mal definidos	5	1	6	7,35%	1,47%	8,82%			
Total general		45	23	68	66,18%	33,82%	100%			

Fuente: Cubos SISPRO morbilidad ASIS 2021 - 2023

La identificación del consumo de sustancias tanto lícitas como ilícitas; con el fin de iniciar actividades con el paciente consumidor para incentivarlo y apoyarlo en la cesación del consumo. Esto es de importancia, teniendo en cuenta que se ha evidenciado un inicio temprano de consumo en la población adolescente.

Subcausas Por Curso de Vida - Adultez (29 - 59 años) año 2023

Gran Causa	Subgrupo de Causa	Femenino	Masculino	Total	% Femenino	% Masculino	% Total	Proporción Gran causa	Proporción subcausa mas alta	Principal subcausa de consulta
Condiciones maternas perinatales	Condiciones derivadas durante el periodo perinatal	0	0	0	0,00%	0,00%	0,00%	0,00%	0,00%	
	Condiciones maternas	0	0	0	0,00%	0,00%	0,00%			
Condiciones transmisibles y nutricionales	Deficiencias nutricionales	2	0	2	0,97%	0,00%	0,97%	11,59%	5,80%	Infecciones respiratorias
	Enfermedades infecciosas y parasitarias	1	9	10	0,48%	4,35%	4,83%			
Enfermedades no transmisibles	Infecciones respiratorias	10	2	12	4,83%	0,97%	5,80%	79,23%	14,01%	Enfermedades musculo-esqueléticas
	Anomalías congénitas	0	0	0	0,00%	0,00%	0,00%			
	Condiciones neuropsiquiátricas	4	9	13	1,93%	4,35%	6,28%			
	Condiciones orales	4	8	12	1,93%	3,86%	5,80%			
	Desórdenes endocrinos	8	8	16	3,86%	3,86%	7,73%			
	Diabetes mellitus	0	1	1	0,00%	0,48%	0,48%			
	Enfermedades cardiovasculares	9	8	17	4,35%	3,86%	8,21%			
	Enfermedades de la piel	16	9	25	7,73%	4,35%	12,08%			
	Enfermedades de los órganos de los sentidos	2	4	6	0,97%	1,93%	2,90%			
	Enfermedades digestivas	4	4	8	1,93%	1,93%	3,86%			
	Enfermedades genitourinarias	11	9	20	5,31%	4,35%	9,66%			
	Enfermedades musculo-esqueléticas	11	18	29	5,31%	8,70%	14,01%			
	Enfermedades respiratorias	10	2	12	4,83%	0,97%	5,80%			
	Neoplasias malignas	4	0	4	1,93%	0,00%	1,93%			
Otras neoplasias	1	0	1	0,48%	0,00%	0,48%				
Lesiones	Lesiones de intensionalidad indeterminada	0	0	0	0,00%	0,00%	0,00%	3,38%	2,90%	Traumatismos, envenenamientos u de causas externas
	Lesiones intensionales	1	0	1	0,48%	0,00%	0,48%			
	Lesiones no intensionales	0	0	0	0,00%	0,00%	0,00%			
	Traumatismos, envenenamientos u de causas externas	2	4	6	0,97%	1,93%	2,90%			
Signos y síntomas mal definidos	Signos y síntomas mal definidos	6	6	12	2,90%	2,90%	5,80%	5,80%	100%	
	Total general	106	101	207	51,21%	48,79%	100%			

Fuente: Cubos SISPRO morbilidad ASIS 2021 - 2023

Las enfermedades musculo esqueléticas en el curso de vida de la adultez es necesario impactar en el estado clínico de los pacientes mediante una detección temprana, diagnóstico oportuno y tratamiento pertinente y precoz de esta patología, propendiendo por la disminución en la progresión de la enfermedad y sus complicaciones.

Subcausas Por Curso de Vida - Vejez (> 60 años) año 2023

Gran Causa	Subgrupo de Causa	Femenino	Masculino	Total	% Femenino	% Masculino	% Total	Proporción Gran causa	Proporción subcausa mas alta	Principal subcausa de consulta
Condiciones transmisibles y nutricionales	Deficiencias nutricionales	0	1	1	0,00%	0,97%	0,97%	4,85%	3,88%	Infecciones respiratorias
	Enfermedades infecciosas y parasitarias	0	0	0	0,00%	0,00%	0,00%			
Enfermedades no transmisibles	Infecciones respiratorias	0	4	4	0,00%	3,88%	3,88%	85,44%	27,18%	Enfermedades cardiovasculares
	Anomalías congénitas	0	0	0	0,00%	0,00%	0,00%			
	Condiciones neuropsiquiátricas	7	1	8	6,80%	0,97%	7,77%			
	Condiciones orales	0	3	3	0,00%	2,91%	2,91%			
	Desórdenes endocrinos	3	4	7	2,91%	3,88%	6,80%			
	Diabetes mellitus	6	0	6	5,83%	0,00%	5,83%			
	Enfermedades cardiovasculares	9	19	28	8,74%	18,45%	27,18%			
	Enfermedades de la piel	1	1	2	0,97%	0,97%	1,94%			
	Enfermedades de los órganos de los sentidos	2	3	5	1,94%	2,91%	4,85%			
	Enfermedades digestivas	1	1	2	0,97%	0,97%	1,94%			
	Enfermedades genitourinarias	0	5	5	0,00%	4,85%	4,85%			
	Enfermedades musculo-esqueléticas	6	0	6	5,83%	0,00%	5,83%			
	Enfermedades respiratorias	3	0	3	2,91%	0,00%	2,91%			
	Neoplasias malignas	11	1	12	10,68%	0,97%	11,65%			
Otras neoplasias	0	1	1	0,00%	0,97%	0,97%				
Lesiones	Lesiones de intensionalidad indeterminada	0	0	0	0,00%	0,00%	0,00%	2,91%	1,94%	Lesiones no intensionales
	Lesiones intensionales	0	0	0	0,00%	0,00%	0,00%			
	Lesiones no intensionales	0	2	2	0,00%	1,94%	1,94%			
	Traumatismos, envenenamientos u de causas externas	1	0	1	0,97%	0,00%	0,97%			
Signos y síntomas mal definidos	Signos y síntomas mal definidos	4	3	7	3,88%	2,91%	6,80%	6,80%	100%	
	Total general	54	49	103	52,43%	47,57%	100,00%			

Fuente: Cubos SISPRO morbilidad ASIS 2021 - 2023

La salud cardiovascular es una prioridad a nivel mundial considerando que es una de las primeras causas de morbimortalidad en adultos, siendo por tanto un problema de salud pública. Adicionalmente, teniendo en cuenta la historia natural de la enfermedad y su cronicidad, se ha comprobado que la intervención temprana de los factores de riesgo mediante programas o procesos ordenados de atenciones disminuye la presentación de complicaciones y la mortalidad, al tiempo que mejora la calidad de vida de los protegidos y sus familias. Por lo anterior vemos como en el curso de vida de la vejez las enfermedades cardiovasculares dentro de las enfermedades no transmisibles.

Mortalidad por Grandes Causas y Subcausas de consulta

Tabla 7. Tasa de Mortalidad por Grandes Causas en el Territorio 2021 - 2022

Grandes Causa	Referencia Departamento				Municipio				Razon de Tasas	Tasa de mortalidad d mas alta 2022	Principal Tasa de mortalidad	Comportamiento ultimo año
	N. Atenciones		Tasa de Mortalidad		N. Atenciones		Tasa de Mortalidad					
	2021	2022	2021	2022	2021	2022	2021	2022				
Ciertas Afecciones Originadas En El Periodo Perinatal	72	48	14,16	9,15	0					0,00		0,00 -
Enfermedades Sistema Circulatorio	334	384	65,69	73,22	7	6	700000,00	1119,40	15,29			-698880,60 ↘
Enfermedades Transmisibles	647	178	127,25	33,94	10	4	1000000,00	746,27	21,99			-999253,73 ↘
Neoplasias	349	351	68,64	66,93	4	6	400000,00	1119,40	16,73	1119,40	Enfermedades Sistema Circulatorio	-398880,60 ↘
Todas Las Demas Enfermedades	314	335	61,76	63,88	7	4	700000,00	746,27	11,68			-699253,73 ↘
Causas Externas	276	178	54,28	33,94	3	1	300000,00	186,57	5,50			-299813,43 ↘


Fuente: Cubos SISPRO estadísticas vitales 2021 - 2022

Subcausas de consulta Genero Femenino			Referencia Departamento				Municipio				Razon de Tasas	Tasa de mortalidad d mas alta 2022	Principal Tasa de mortalidad	Comportamiento ultimo año
Gran Causa	Sub Causa	N. Atenciones	Tasa de Mortalidad		N. Atenciones		Tasa de Mortalidad							
			2021	2022	2021	2022	2021	2022						
Ciertas Afecciones Originada En El Periodo Perinatal	Feto Y Recién Nacido Afectados Por Ciertas Afecciones Ma	2	1	0,86	0,41	0				0,00		0,00 -		
	Feto Y Recién Nacido Afectados Por Complicaciones Obstét	14	7	6,02	2,87	0				0,00		0,00 -		
	Resto De Ciertas Afecciones Originadas En El Periodo Perin	11	3	4,73	1,23	0				0,00		0,00 -		
	Retardo Del Crecimiento Fetal, Desnutrición Fetal, Gestació	4	1	1,72	0,41	0				0,00	0,00	0,00 -		
	Sepsis Bacteriana Del Recién Nacido	0	1	0,00	0,41	0				0,00	0,00	0,00 -		
	Trastornos Respiratorios Especificos Del Periodo Perinatal	5	3	2,15	1,23	0				0,00	0,00	0,00 -		
Enfermedades Del Sistema Circulatorio	Aterosclerosis	1	0	0,43	0,00	0				0,00		0,00 -		
	Enfermedad Cardiopulmonar, Enfermedades De La Circulaci	13	13	5,59	5,33	0				0,00		0,00 -		
	Enfermedades Cerebrovasculares	25	35	10,75	14,36	0				0,00		0,00 -		
	Enfermedades Hipertensivas	22	24	9,46	9,84	1	0	0,00	0,00	0,00	757,58	Enfermedades Isquémicas Del Corazón	757,58 ↗	
	Enfermedades Isquémicas Del Corazón	61	74	26,24	30,35	1	2	0,00	757,58	24,96		0,00 -		
	Fiebre Reumática Aguda Y Enfermedades Cardíacas Reumát	0				0					0,00		0,00 -	
	Insuficiencia Cardíaca	7	10	3,01	4,10	0				0,00		0,00 -		
	Las Demas Enfermedades Del Sistema Circulatorio	14	13	6,02	5,33	1	0	0,00	0,00	0,00			0,00 -	
Enfermedades Transmisibles	Ciertas Enfermedades Inmunoprevenibles	0				0				0,00		0,00 -		
	Ciertas Enfermedades Transmítidas Por Vectores Y Rabia	0				0				0,00		0,00 -		
	Enfermedad Por El VIH (Sida)	3	5	1,29	2,05	0				0,00		0,00 -		
	Enfermedades Infecciosas Intestinales	2	7	0,86	2,87	0				0,00		0,00 -		
	Infecciones Respiratorias Agudas	18	25	7,74	10,25	0				0,00	378,79	Resto De Ciertas Enfermedades Infecciosas Y Parasitarias	378,79 ↗	
	Meningitis	2	0	0,86	0,00	0				0,00		0,00 -		
	Resto De Ciertas Enfermedades Infecciosas Y Parasitarias	182	26	78,29	10,66	3	1	0,00	378,79	35,52		0,00 -		
	Septicemia, Excepto Neonatal	3	4	1,29	1,64	0				0,00		0,00 -		
Neoplasias (Tumores)	Tuberculosis	1	3	0,43	1,23	0				0,00		0,00 -		
	Leucemia	2	6	0,86	2,46	0				0,00		0,00 -		
	Tumor Maligno De La Mama De La Mujer	32	24	13,76	9,84	1	1	0,00	378,79	38,48		378,79 ↗		
	Tumor Maligno De La Próstata	0				0				0,00		0,00 -		
	Tumor Maligno De La Tráquea, Los Bronquios Y El Pulmón	20	16	8,60	6,56	0				0,00		0,00 -		
	Tumor Maligno De Los Órganos Digestivos Y Del Peritoneo,	26	33	11,18	13,53	0	1	0,00	378,79	27,99		378,79 ↗		
	Tumor Maligno De Los Órganos Respiratorios E Intratoráxic	2	0	0,86	0,00	0				0,00		0,00 -		
	Tumor Maligno De Otros Órganos Genitourinarios	9	14	3,87	5,74	0	1	0,00	378,79	65,97		378,79 ↗		
	Tumor Maligno Del Colon Y De La Unión Rectosigmoidea	8	16	3,44	6,56	0	1	0,00	378,79	57,72		378,79 ↗		
	Tumor Maligno Del Cuello Del Útero	15	10	6,45	4,10	0				0,00		0,00 -		
	Tumor Maligno Del Cuerpo Del Útero	2	3	0,86	1,23	0				0,00		0,00 -		
	Tumor Maligno Del Estómago	18	10	7,74	4,10	1	0	0,00	0,00	0,00		0,00 -		
Todas Las Demas Causas	Tumor Maligno Del Tejido Linfático, De Otros Órganos Heme	7	9	3,01	3,69	0				0,00		0,00 -		
	Tumor Maligno Del Útero, Parte No Especificada	3	3	1,29	1,23	0				0,00		0,00 -		
	Tumores In Situ, Benignos Y Los De Comportamiento Incier	5	9	2,15	3,69	0				0,00		0,00 -		
	Tumores Malignos De Otras Localizaciones Y De Las No Esp	20	20	8,60	8,20	0				0,00		0,00 -		
	Apendicitis, Hernia De La Cavidad Abdominal Y Obstrucción	8	4	3,44	1,64	0				0,00		0,00 -		
	Cirrosis Y Ciertas Otras Enfermedades Crónicas Del Hígado	6	3	2,58	1,23	0	1	0,00	378,79	307,85		378,79 ↗		
	Deficiencias Nutricionales Y Anemias Nutricionales	0	2	0,00	0,82	0				0,00		0,00 -		
	Diabetes Mellitus	15	15	6,45	6,15	0				0,00		0,00 -		
	Embarazo, Parto Y Puerperio	8	2	3,44	0,82	0				0,00		0,00 -		
	Enfermedades Crónicas De Las Vías Respiratorias Inferiores	33	38	14,20	15,59	1	0	0,00	0,00	0,00		0,00 -		
	Enfermedades Del Sistema Nervioso, Excepto Meningitis	18	14	7,74	5,74	0				0,00		0,00 -		
	Enfermedades Del Sistema Urinario	24	25	10,32	10,25	0	1	0,00	378,79	36,94		378,79 ↗		
	Hiperplasia De La Próstata	0				0				0,00		0,00 -		
	Malformaciones Congénitas, Deformidades Y Anomalías Croi	8	13	3,44	5,33	0				0,00		0,00 -		
Resto De Enfermedades Del Sistema Digestivo	19	17	8,17	6,97	0				0,00		0,00 -			
Resto De Enfermedades Del Sistema Respiratorio	11	12	4,73	4,92	1	0	0,00	0,00	0,00		0,00 -			
Resto De Las Enfermedades	24	15	10,32	6,15	0				0,00		0,00 -			
Trastornos Mentales Y Del Comportamiento	2	8	0,86	3,28	0				0,00		0,00 -			
Causas Externas	Accidentes De Transporte Terrestre	9	3	3,87	1,23	0				0,00		0,00 -		
	Accidentes Por Disparo De Arma De Fuego	0				0				0,00		0,00 -		
	Accidentes Que Obstruyen La Respiración	0	1	0,00	0,41	0				0,00		0,00 -		
	Agresiones (Homicidios)	7	1	3,01	0,41	0				0,00		0,00 -		
	Ahogamiento Y Sumersión Accidentales	0	1	0,00	0,41	0				0,00		0,00 -		
	Caidas	3	1	1,29	0,41	0				0,00		0,00 -		
	Envenenamiento Accidental Por, Y Exposición A Sustancias	1	1	0,43	0,41	0				0,00		0,00 -		
	Eventos De Intención No Determinada	2	4	0,86	1,64	0				0,00	0,00	0,00 -		
	Exposición A La Corriente Eléctrica	0				0				0,00		0,00 -		
	Exposición Al Humo, Fuego Y Llamas	0				0				0,00		0,00 -		
	Las Demas Causas Externas	0	1	0,00	0,41	0				0,00		0,00 -		
	Lesiones Autoinfligidas Intencionalmente (Suicidios)	9	2	3,87	0,82	0				0,00		0,00 -		
Los Demas Accidentes	2	9	0,86	3,69	0				0,00		0,00 -			
Los Demas Accidentes De Transporte Y Los No Especificad	0				0				0,00		0,00 -			
Sintomas, Signos Y Afecciones Mal Definidas	Signos, Sintomas Y Afecciones Mal Definidas	8	7	3,44	2,87	0				0,00	0,00	0,00 -		

Fuente: Cubos SISPRO estadísticas vitales 2021 - 2022

Subcausas de consulta Genero Masculino		Referencia Departamento				Municipio				Razon de Tasas	Tasa de mortalidad d mas alta 2022	Principal Tasa de mortalidad	Comportamiento ultimo año
		N. Atenciones		Tasa de Mortalidad		N. Atenciones		Tasa de Mortalidad					
		2021	2022	2021	2022	2021	2022	2021	2022				
Gran Causa	Sub Causa												
Ciertas Afecciones Originada En El Periodo Perinatal	Feto Y Recién Nacido Afectados Por Ciertas Afecciones Ma	3	2	1,09	0,71	0	0	0,00	0,00			0,00	-
	Feto Y Recién Nacido Afectados Por Complicaciones Obstét	15	8	5,44	2,85	0	0	0,00	0,00			0,00	-
	Resto De Ciertas Afecciones Originadas En El Periodo Perin	11	9	3,99	3,21	0	0	0,00	0,00			0,00	-
	Retardo Del Crecimiento Fetal, Desnutrición Fetal, Gestació	4	2	1,45	0,71	0	0	0,00	0,00		0,00	0,00	-
	Sepsis Bacteriana Del Recién Nacido	2	3	0,72	1,07	0	0	0,00	0,00			0,00	-
	Trastornos Respiratorios Específicos Del Periodo Perinatal	1	8	0,36	2,85	0	0	0,00	0,00			0,00	-
Enfermedades Del Sistema Circulatorio	Aterosclerosis	0	1	0,00	0,36	0	0	0,00	0,00			0,00	-
	Enfermedad Cardiopulmonar, Enfermedades De La Circulaci	19	13	6,89	4,63	0	0	0,00	0,00			0,00	-
	Enfermedades Cerebrovasculares	33	44	11,96	15,68	2	0	200000,00	0,00			-200000,00	↘
	Enfermedades Hipertensivas	17	24	6,16	8,55	0	0	0,00	0,00			0,00	-
	Enfermedades Isquémicas Del Corazón	105	109	38,05	38,84	1	3	100000,00	1102,94		1102,94	98897,06	↘
	Fiebre Reumática Aguda Y Enfermedades Cardíacas Reumat	0	0	0,00	0,00	0	0	0,00	0,00			0,00	-
	Insuficiencia Cardíaca	8	12	2,90	4,28	1	1	100000,00	367,65		367,65	99632,35	↘
Las Demás Enfermedades Del Sistema Circulatorio	9	12	3,26	4,28	0	0	0,00	0,00			0,00	-	
Enfermedades Transmisibles	Ciertas Enfermedades Inmunoprevenibles	0	0	0,00	0,00	0	0	0,00	0,00			0,00	-
	Ciertas Enfermedades Transmisidas Por Vectores Y Rabia	0	0	0,00	0,00	0	0	0,00	0,00			0,00	-
	Enfermedad Por El Vih (Sida)	23	16	8,33	5,70	0	0	0,00	0,00			0,00	-
	Enfermedades Infecciosas Intestinales	2	2	0,72	0,71	0	0	0,00	0,00			0,00	-
	Infecciones Respiratorias Agudas	44	34	15,94	12,12	1	2	100000,00	735,29		60,69	735,29	↘
	Meningitis	0	0	0,00	0,00	0	0	0,00	0,00			0,00	-
	Resto De Ciertas Enfermedades Infecciosas Y Parasitarias	352	37	127,56	13,18	6	1	600000,00	367,65		27,88	99632,35	↘
	Septicemia, Excepto Neonatal	6	9	2,17	3,21	0	0	0,00	0,00			0,00	-
Tuberculosis	9	10	3,26	3,56	0	0	0,00	0,00			0,00	-	
Neoplasias (Tumores)	Leucemia	10	2	3,62	0,71	0	0	0,00	0,00			0,00	-
	Tumor Maligno De La Mama De La Mujer	0	0	0,00	0,00	0	0	0,00	0,00			0,00	-
	Tumor Maligno De La Próstata	18	10	6,52	3,56	0	0	0,00	0,00			0,00	-
	Tumor Maligno De La Tráquea, Los Bronquios Y El Pulmón	17	29	6,16	10,33	1	0	100000,00	0,00		0,00	-100000,00	↘
	Tumor Maligno De Los Órganos Digestivos Y Del Peritoneo,	29	38	10,51	13,54	1	1	100000,00	367,65		27,15	99632,35	↘
	Tumor Maligno De Los Órganos Respiratorios E Intratorácic	5	5	1,81	1,78	0	0	0,00	0,00			0,00	-
	Tumor Maligno De Otros Órganos Genitourinarios	9	14	3,26	4,99	0	0	0,00	0,00			0,00	-
	Tumor Maligno Del Colon Y De La Unión Rectosigmoidea	11	9	3,99	3,91	0	0	0,00	0,00			0,00	-
	Tumor Maligno Del Cuello Del Útero	0	0	0,00	0,00	0	0	0,00	0,00			0,00	-
	Tumor Maligno Del Cuerpo Del Útero	0	0	0,00	0,00	0	0	0,00	0,00			0,00	-
	Tumor Maligno Del Estómago	27	25	9,78	8,91	0	0	0,00	0,00			0,00	-
	Tumor Maligno Del Tejido Linfático, De Otros Órganos Heme	12	11	4,35	3,92	0	0	0,00	0,00			0,00	-
	Tumor Maligno Del Útero, Parte No Especificada	0	0	0,00	0,00	0	0	0,00	0,00			0,00	-
	Tumores In Situ, Benignos Y Los De Comportamiento Incier	10	13	3,62	4,63	0	1	0,00	367,65		79,36	367,65	↗
Tumores Malignos De Otras Localizaciones Y De Las No Esp	32	22	11,60	7,84	0	0	0,00	0,00			0,00	-	
Todas Las Demas Causas	Apendicitis, Heria De La Cavidad Abdominal Y Obstrucción	0	6	0,00	2,14	0	0	0,00	0,00			0,00	-
	Cirrosis Y Ciertas Otras Enfermedades Crónicas Del Hígado	11	6	3,99	2,14	0	0	0,00	0,00			0,00	-
	Deficiencias Nutricionales Y Anemias Nutricionales	2	1	0,72	0,36	0	0	0,00	0,00			0,00	-
	Diabetes Mellitus	16	18	5,80	6,41	0	0	0,00	0,00			0,00	-
	Embarazo, Parto Y Puerperio	0	0	0,00	0,00	0	0	0,00	0,00			0,00	-
	Enfermedades Crónicas De Las Vías Respiratorias Inferiores	25	30	9,06	10,69	2	0	200000,00	0,00		0,00	-200000,00	↘
	Enfermedades Del Sistema Nervioso, Excepto Meningitis	15	20	5,44	7,13	1	1	100000,00	367,65		51,59	99632,35	↘
	Enfermedades Del Sistema Urinario	19	19	6,89	6,77	1	0	100000,00	0,00		0,00	-100000,00	↘
	Hiperplasia De La Próstata	0	1	0,00	0,36	0	0	0,00	0,00			0,00	-
	Malformaciones Congénitas, Deformidades Y Anomalías Cro	6	6	2,17	2,14	0	0	0,00	0,00			0,00	-
	Resto De Enfermedades Del Sistema Digestivo	19	24	6,89	8,55	0	0	0,00	0,00			0,00	-
	Resto De Enfermedades Del Sistema Respiratorio	8	14	2,90	4,99	1	0	100000,00	0,00		0,00	-100000,00	↘
	Resto De Las Enfermedades	15	14	5,44	4,99	0	0	0,00	0,00			0,00	-
	Trastornos Mentales Y Del Comportamiento	2	8	0,72	2,85	0	1	0,00	367,65		128,96	367,65	↗
	Causas Externas	Accidentes De Transporte Terrestre	58	37	21,02	13,18	2	0	200000,00	0,00		0,00	-200000,00
Accidentes Por Disparo De Arma De Fuego		0	0	0,00	0,00	0	0	0,00	0,00			0,00	-
Accidentes Que Obstruyen La Respiración		1	4	0,36	1,43	0	0	0,00	0,00			0,00	-
Agresiones (Homicidios)		103	61	37,32	21,74	0	0	0,00	0,00			0,00	-
Ahogamiento Y Sumersión Accidentales		4	3	1,45	1,07	0	0	0,00	0,00			0,00	-
Caídas		12	6	4,35	2,14	0	0	0,00	0,00			0,00	-
Envenenamiento Accidental Por, Y Exposición A Sustancias		2	6	0,72	2,14	0	0	0,00	0,00			0,00	-
Eventos De Intención No Determinada		14	12	5,07	4,28	0	1	0,00	367,65		85,98	367,65	↗
Exposición A La Corriente Eléctrica		1	0	0,36	0,00	0	0	0,00	0,00			0,00	-
Exposición Al Humo, Fuego Y Llamas		0	0	0,00	0,00	0	0	0,00	0,00			0,00	-
Las Demás Causas Externas		2	2	0,72	0,71	0	0	0,00	0,00			0,00	-
Lesiones Autoinfligidas Intencionalmente (Suicidios)		35	17	12,68	6,06	1	0	100000,00	0,00		0,00	-100000,00	↘
Los Demás Accidentes		9	6	3,26	2,14	0	0	0,00	0,00			0,00	-
Los Demás Accidentes De Transporte Y Los No Especificad		2	0	0,72	0,00	0	0	0,00	0,00			0,00	-
Sintomas, Signos Y Afecciones Mal Definidas	Signos, Síntomas Y Afecciones Mal Definidas	5	10	1,81	3,56	0	0	0,00	0,00		0,00	0,00	-

Fuente: Cubos SISPRO estadísticas vitales 2021 - 2022

	CARACTERIZACION POBLACIONAL TERRITORIO SABANETA AÑO 2023	Fecha: 28-02-2024
	GESTION DEL RIESGO EN SALUD	Versión: 1.0 Página 12 de 16

COMPORTAMIENTO EVENTOS DE INTERÉS EN SALUD PÚBLICA

La vigilancia epidemiológica es un proceso sistemático el cual requiere de protocolos, fichas de notificación y software (SIVIGILA) del Instituto Nacional de Salud (INS) actualizados y socializados; todos los eventos de Vigilancia en Salud Pública deben notificarse al Ente Territorial independientemente del consentimiento del paciente, teniendo en cuenta que el bien común prima sobre el individual. La información de los eventos de interés en salud pública definidos por el Instituto Nacional de Salud (INS) y notificados al Sistema de Vigilancia en Salud Pública (SIVIGILA) tienen como origen principal las unidades primarias generadoras de datos (UPGD) del país.

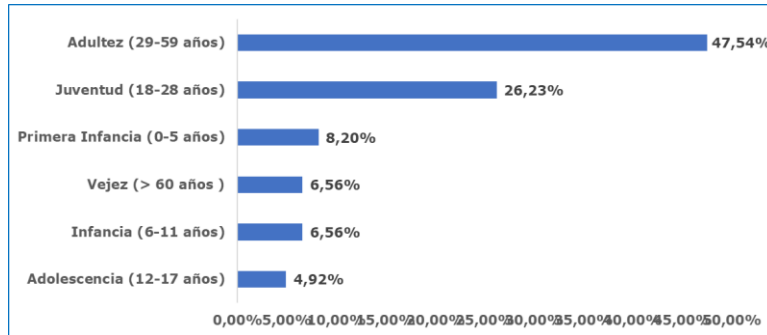
La aseguradora consolida y difunde la información sobre los eventos de interés en salud pública del conglomerado poblacional afiliado a Salud Total EPS-S S.A en el Territorio de Sabaneta, con la retroalimentación recibida del Instituto Nacional de Salud (INS), el manejo de cada uno de los eventos. El seguimiento se realiza de acuerdo con lo establecido en los lineamientos nacionales por el INS para la vigilancia y el control, con el objetivo de planear e implementar acciones en salud desde el aseguramiento y la prestación, cumpliendo la normatividad vigente.

Tabla 8. Distribución de casos de eventos de interés en salud pública confirmados y en estudio, territorio Sabaneta, año 2023

NOMBRE EVENTO	CASOS	%
AGRESIONES POR ANIMALES POTENCIALMENTE TRANSMISORES DE RABIA	20	32,79%
VIGILANCIA EN SALUD PÚBLICA DE LA VIOLENCIA DE GÉNERO E INTRAFAMILIAR	13	21,31%
CÁNCER DE LA MAMA Y CUELLO UTERINO	7	11,48%
INTENTO DE SUICIDIO	4	6,56%
TUBERCULOSIS	3	4,92%
VARICELA INDIVIDUAL	3	4,92%
VIH/SIDA/MORTALIDAD POR SIDA	2	3,28%
ENFERMEDADES HUERFANAS - RARAS	2	3,28%
ENFERMEDAD TRANSMITIDA POR ALIMENTOS O AGUA (ETA)	1	1,64%
DESNUTRICIÓN AGUDA EN MENORES DE 5 AÑOS	1	1,64%
DEFECTOS CONGENITOS	1	1,64%
INTOXICACIONES	1	1,64%
INFECCION RESPIRATORIA AGUDA GRAVE IRAG INUSITADA	1	1,64%
HEPATITIS B, C Y COINFECCIÓN HEPATITIS B Y DELTA	1	1,64%
INFECCIONES DE SITIO QUIRÚRGICO ASOCIADAS A PROCEDIMIENTO MÉDICO QUIRÚRGICO	1	1,64%
Total general	61	100,00%

Fuente: Notificación Sivigila por Territorio y Territorio de procedencia, Salud Total, año 2023.

Ilustración 2. Distribución de casos de eventos de interés en salud pública por curso de vida, territorio Sabaneta, año 2023



Fuente: Notificación Sivigila por Territorio y Territorio de procedencia, Salud Total, año 2023

Tabla 9. Distribución de casos confirmados y en estudio de mortalidad, territorio Sabaneta, año 2023

NOMBRE EVENTO	CASOS	%
TUBERCULOSIS	1	100,00%
Total general	1	100,00%

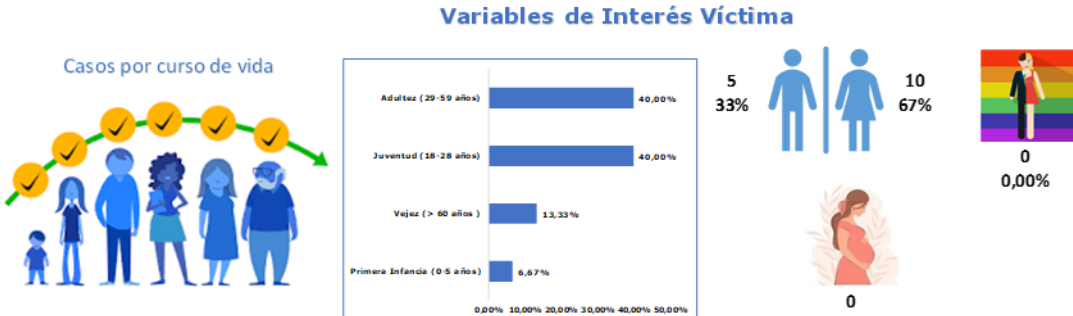
Fuente: Notificación Sivigila por Territorio y Territorio de procedencia, Salud Total, año 2023

Ilustración 3. Comportamiento notificación de casos por violencia de género, territorio Sabaneta, año 2023



Fuente: Notificación Sivigila código INS 875 por Territorio y Territorio de residencia, Salud Total, año 2023

Ilustración 4. Comportamiento notificación de casos por violencia de género, variables de interés en víctima, territorio Sabaneta, año 2023



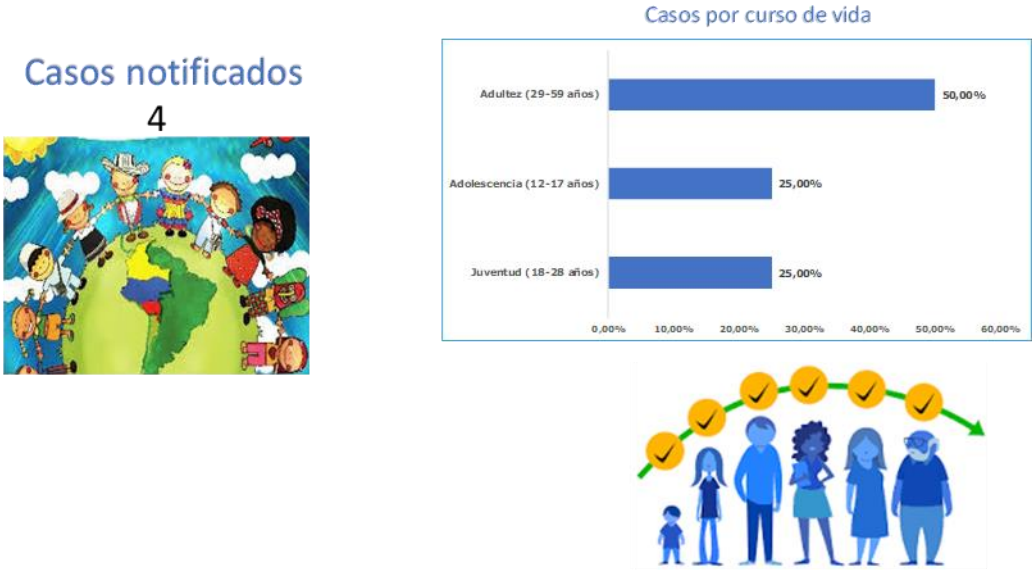
Fuente: Notificación Sivigila código INS 875 por Territorio y Territorio de residencia, Salud Total, año 2023

Ilustración 5. Comportamiento notificación de casos por violencia de género, variables de interés en agresor, territorio Sabaneta, año 2023



Fuente: Notificación Sivigila código INS 875 por Territorio y Territorio de residencia, Salud Total, año 2023.

Ilustración 6. Comportamiento notificación de casos por intento de suicidio, territorio Sabaneta, año 2023



Fuente: Notificación Sivigila código INS 356 por Territorio y Territorio de residencia, Salud Total, año 2023.

Ilustración 7. Variables de interés de los casos notificados por intento de suicidio, territorio Sabaneta, año 2023



Fuente: Notificación Sivigila código INS 356 por distrito y Territorio de residencia, Salud Total, año 2023.

Matriz de estrategias de gestión para los riesgos priorizados en salud. Salud Total EPS-S

Para cada uno de los riesgos identificados en Salud Total EPS-S se describen los indicadores que nos permiten medir y evaluar la implementación del modelo de atención de gestión de riesgos en salud. Cada estrategia incluye a su vez un componente de vigilancia que hace referencia al ejercicio de verificar el funcionamiento de las estrategias definidas para cada riesgo con el fin de ejercer control sobre el mismo, identificar fallos y oportunidades de mejora y realizar planes de mejoramiento, siempre basada en el comportamiento de los indicadores de salud de los protegidos. Esta parte del proceso inicia desde la definición de los indicadores de seguimiento en la implementación de las estrategias de gestión de riesgo en salud de los protegidos hasta la socialización de las mediciones del impacto con las áreas interesadas.

Siendo el objetivo primario de la gestión el mejoramiento del estado de salud de los protegidos, la medición de su cumplimiento debe estar supeditada a la valoración del impacto de las intervenciones implementadas en la población de afiliados, el cual debe ser evaluado en términos de las ganancias en salud para los pacientes y las eficiencias generadas al Sistema General de Seguridad Social.

Riesgo	Población objeto	Estrategia de gestión	Objetivo general	Descripción operativa	Indicador de resultado	Responsable
Salud infantil y del joven	Protegidos menores de 15 años	- Programa de crecimiento y desarrollo - Programa del joven - Programa de planificación familiar - Estrategia AIEPI	Gestionar el ingreso de la población infantil y joven a los programas de detección temprana buscando implementar las diferentes actividades de promoción y mantenimiento de la salud.	Identificación de la población susceptible de los programas realizando actividades de demanda inducida individual y poblacional. Contratación y seguimiento de IPS de componente primario para la ejecución asistencial. Seguimiento global a través del cumplimiento de los indicadores de consulta de primera vez a los programas de infancia y Joven.	Porcentaje de menores de 10 años con consulta para crecimiento y desarrollo de primera vez. Porcentaje de jóvenes de 10 a 29 años con consulta de Primera vez para la consulta de detección de alteraciones del Joven.	Nacional: Coordinador nacional de PyP. Local: Enfermera jefe de PyP.
Gestantes	Protegidas en gestación, hombres y mujeres en edad fértil.	- Programa de control prenatal - Programa de planificación familiar	Procurar que toda mujer en edad fértil acceda de forma voluntaria a los programas de salud sexual y reproductiva y disfrute de sus servicios y beneficios. En caso de gestación que esta sea exitosa y el producto de la misma sea saludable a través de la identificación oportuna de los factores de riesgo los cuales son intervenidos.	Identificación de las posibles usuarias que cumplan criterios de ingreso al programa de salud sexual y reproductiva con ingreso oportuno a la intervención de la requerido. Contratación y seguimiento de las IPS del componente primario para la ejecución de las actividades de control prenatal y planificación familiar. Contratación y seguimiento de las IPS del componente complementario para la ejecución de las actividades de la atención del parto y el recién nacido. Seguimiento del cumplimiento del mismo e intervención de las desviaciones que se presenten.	Razón de mortalidad materna	Nacional: Líder nacional de salud sexual y reproductiva. Local: Enfermera jefe de PyP.
Salud mental	Protegidos con diagnóstico de enfermedad mental, farmacodependencia, víctimas de violencia de cualquier índole.	Programa de salud mental	Gestionar la identificación de la población con alteración en salud mental con el fin de definir planes de gestión que permitan una intervención oportuna de su condición.	Identificación de la población susceptible de los programas incluyendo actividades de demanda inducida individual y poblacional. Contratación y seguimiento a las IPS del componente primario y complementario que realizan el componente asistencial. Seguimiento global a través del cumplimiento de los indicadores	Porcentaje de pacientes con atención en salud para condición de salud mental.	Nacional: Líder nacional de salud mental. Local: Enfermera jefe de PyP.
Riesgo cardiovascular	Protegidos con diagnóstico confirmado de hipertensión arterial y/o diabetes mellitus.	- Programa de salud cardiovascular - Programa renal - Programa de diabetes	Prevenir, controlar, retrasar y/o evitar la progresión de morbilidad en protegidos con riesgo cardiovascular y mejorar la calidad de vida en las personas que presenten estos padecimientos, mediante intervenciones organizadas basadas en las mejores evidencias científicas.	Actividades de demanda inducida para la captación de la población en riesgo para optimizar la adherencia al programa y el tratamiento oportuno. Garantía del tamizaje renal y las demás actividades asistenciales que lleven al control de las enfermedades precursoras de daño renal. Contratación y seguimiento a las IPS del componente primario y complementario que realizan el componente asistencial. Monitoreo de los indicadores de resultado.	Incidencia de insuficiencia renal crónica en menores de 60 años.	Nacional: Coordinación nacional de Riesgo cardiovascular y Líder nacional de riesgo cardiovascular. Local: Enfermera jefe de POAS.
Artritis	Protegidos con diagnóstico confirmado de artritis	POA de artritis	Asegurar que toda la con diagnóstico confirmado de artritis acceda a la prestación de servicios de salud integrales y oportunos.	Búsqueda de población susceptible de padecer esta patología con confirmación diagnóstica a través de un médico especialista en la patología. Contratación de las IPS del nivel complementario para las actividades de diagnóstico, tratamiento y rehabilitación que se requieren. Seguimiento a la entrega y adherencia al tratamiento.	Porcentaje de pacientes con artritis con remisión de la actividad de la enfermedad	Nacional: Líder nacional de artritis Local: Enfermera jefe de POAS.
Cáncer	Protegidos con diagnóstico confirmado de cáncer (en cualquiera de sus estadios o localizaciones)	POA de Cáncer	Asegurar que toda la población adulta con diagnóstico confirmado de cáncer y población pediátrica con sospecha y confirmación de cáncer accedan a la prestación de servicios de salud integrales y oportunos en cada etapa del proceso diagnóstico, tratamiento, rehabilitación y cuidados paliativos.	Identificación y marcación dentro del sistema de la población con cáncer. Estructuración de modelos de contratación que aseguren por parte de la red del componente complementario integridad y oportunidad en la atención. Seguimiento a la población en el proceso y monitoreo de los indicadores de oportunidad.	Oportunidad de la atención en cáncer adultos: mama, óvulo, gástrico, colon y recto y próstata, y de leucemia aguda en niños (Tiempo entre el diagnóstico hasta el primer tratamiento en días).	Nacional: Líder nacional de cáncer Local: Enfermera jefe de POAS.
Insuficiencia renal crónica	Protegidos con insuficiencia renal crónica que requieren terapia de reemplazo renal	POA de Insuficiencia Renal Crónica	Verificar la adherencia a la Terapia de Reemplazo Renal, buscando la disminución de las complicaciones asociadas a la patología de base.	Identificación de la población en riesgo con seguimiento mensual de asistencia a sesiones dialíticas. Articulación de las unidades renales del componente complementario con los programas prenatales y de riesgo cardiovascular del componente primario y los prestadores de trasplante renal para los pacientes que aplique.	Porcentaje de pacientes prevalentes en hemodíalisis con Kt/v >= 1.2	Nacional: Coordinación nacional de Riesgo cardiovascular y Líder nacional de riesgo cardiovascular. Local: Enfermera jefe de POAS.