	CARACTERIZACION POBLACIONAL TERRITORIO SAN PEDRO AÑO 2023	Fecha: 28-02-2024
	GESTION DEL RIESGO EN SALUD	Versión: 1.0
		Página 1 de 16

Contenido

Índice de Tablas.....	1
Índice de Ilustración.....	1
INTRODUCCIÓN.....	2
DISTRIBUCIÓN DEMOGRÁFICA.....	3
MORBILIDAD EN CONSULTA EXTERNA.....	6
Morbilidad en Consulta Externa por Curso de Vida.....	7
Mortalidad por Grandes Causas y Subcausas de consulta.....	9
COMPORTAMIENTO EVENTOS DE INTERÉS EN SALUD PÚBLICA.....	12
Matriz de estrategias de gestión para los riesgos priorizados en salud. Salud Total EPS-S.....	16

Índice de Tablas

Tabla 1. Distribución de la Población por Quinquenios y género, año 2023.....	4
Tabla 2. Distribución de la Población Afiliada por Territorio, año 2023.....	4
Tabla 3. Índices Demográficos del Territorio.....	5
Tabla 4. Índices Demográficos del Territorio.....	5
Tabla 5. Indicadores Dinámica Poblacional.....	5
Tabla 6. Grados Causas de Consulta 2021 - 2023. Territorio de San Pedro.....	6
Tabla 7. Tasa de Mortalidad por Grandes Causas en el Territorio 2021 - 2022.....	9
Tabla 8. Distribución de casos de eventos de interés en salud pública confirmados y en estudio, territorio San Pedro, año 2023.....	12

Índice de Ilustración

Ilustración 1. Pirámide Poblacional San Pedro año 2023.....	3
Ilustración 2. Distribución de casos de eventos de interés en salud pública por curso de vida, territorio San Pedro, año 2023.....	13
Ilustración 3. Comportamiento notificación de casos por violencia de género, territorio San Pedro, año 2023.....	13
Ilustración 4. Comportamiento notificación de casos por violencia de género, variables de interés en víctima, territorio San Pedro, año 2023.....	14
Ilustración 5. Comportamiento notificación de casos por violencia de género, variables de interés en agresor, territorio San Pedro, año 2023.....	14
Ilustración 6. Comportamiento notificación de casos por intento de suicidio, territorio San Pedro, año 2023.....	15
Ilustración 7. Variables de interés de los casos notificados por intento de suicidio, territorio San Pedro, año 2023.....	15

	CARACTERIZACION POBLACIONAL TERRITORIO SAN PEDRO AÑO 2023	Fecha: 28-02-2024
	GESTION DEL RIESGO EN SALUD	Versión: 1.0 Página 2 de 16

INTRODUCCIÓN

Teniendo en cuenta las particularidades de Salud Total EPS-S y de acuerdo con el mapa de procesos, donde Gestión Del Riesgo En Salud hace parte del cor de la institución, al interior se relaciona el procedimiento Caracterización Poblacional, cuya metodología permite identificar y priorizar riesgos en salud de los afiliados a Salud Total EPS-S; utiliza diferentes fuentes de información de las cuales se destacan como externas: cubos SISPRO dispuestos por el MSPS y SIVIGILA.

Este documento presenta las características generales de la población afiliada del Territorio, así como su distribución por grupo de edad y sexo; la información de la morbilidad básicamente describe la distribución y el comportamiento de los principales eventos que inciden en el estado de salud de la población, en este caso se hace referencia a la morbilidad atendida, la cual parte de los registros de los servicios de salud utilizados por los protegidos.

En el siguiente informe se presentan las principales causas de mortalidad de la población afiliada, de forma general, teniendo en cuenta la Lista por Causas y Subcausas de Defunción de la Organización Panamericana de la Salud 6/67 CIE-10. Así mismo se presentan los principales indicadores demográficos e indicadores generales de mortalidad relación de datos del Territorio.

	CARACTERIZACION POBLACIONAL TERRITORIO SAN PEDRO AÑO 2023	Fecha: 28-02-2024
	GESTION DEL RIESGO EN SALUD	Versión: 1.0 Página 3 de 16

DISTRIBUCIÓN DEMOGRÁFICA

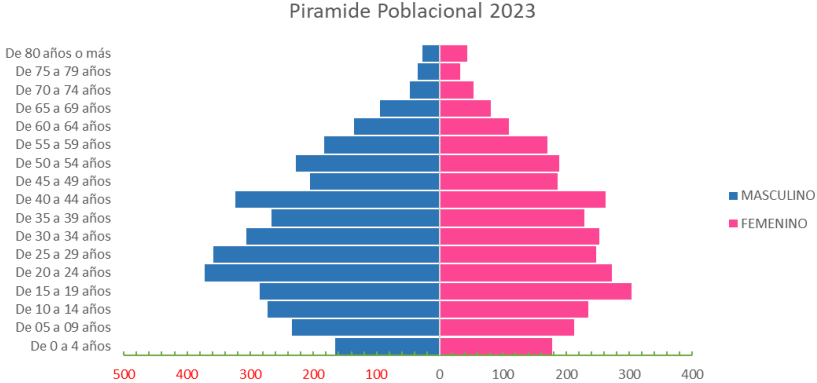
La demografía involucra por un lado el conocimiento de la estructura de una población y por otra parte los mecanismos por los que se modifican los procesos que determinan la formación, conservación y disminución de esta.

El conocimiento de los aspectos demográficos de la población toma gran importancia, dado que estos se constituyen como unos de los principales elementos para realizar estimaciones y proyecciones a futuro, previsible en tamaño y estructura, así como sus cambios y factores incidentes, los cuales deben tenerse en cuenta para medir y establecer prioridades en salud pública. Esta variabilidad refleja las modificaciones en las necesidades en salud de la población afiliada y generan un escenario para la evaluación, desarrollo y ajuste de políticas institucionales encaminadas a la planeación de la atención en salud de nuestros afiliados.



Fuente: Cubo Sispro-BDUA diciembre 2023

Ilustración 1. Pirámide Poblacional San Pedro año 2023



Fuente: Cubo Sispro-BDUA diciembre 2023

Tabla 1. Distribución de la Población por Quinquenios y género, año 2023

Quinquenio	MASCULINO		FEMENINO		TOTAL GENERAL	
	Numero	(%) Porcentaje	Numero	(%) Porcentaje	Numero	(%) Porcentaje
De 0 a 4 años	165	4,66%	178	5,82%	343	5,2%
De 05 a 09 años	234	6,62%	213	6,96%	447	6,8%
De 10 a 14 años	273	7,72%	235	7,68%	508	7,7%
De 15 a 19 años	285	8,06%	304	9,93%	589	8,9%
De 20 a 24 años	372	10,52%	272	8,89%	644	9,8%
De 25 a 29 años	358	10,12%	248	8,10%	606	9,2%
De 30 a 34 años	306	8,65%	252	8,23%	558	8,5%
De 35 a 39 años	266	7,52%	229	7,48%	495	7,5%
De 40 a 44 años	323	9,13%	263	8,59%	586	8,9%
De 45 a 49 años	205	5,80%	187	6,11%	392	5,9%
De 50 a 54 años	228	6,45%	189	6,17%	417	6,3%
De 55 a 59 años	183	5,17%	170	5,55%	353	5,4%
De 60 a 64 años	136	3,85%	110	3,59%	246	3,7%
De 65 a 69 años	94	2,66%	81	2,65%	175	2,7%
De 70 a 74 años	47	1,33%	54	1,76%	101	1,5%
De 75 a 79 años	35	0,99%	32	1,05%	67	1,0%
De 80 años o más	27	0,76%	44	1,44%	71	1,1%
Total general	3537	100,00%	3.061	100,00%	6.598	100,0%

Fuente: Cubo Sispro-BDUA diciembre 2023

Tabla 2. Distribución de la Población Afiliada por Territorio, año 2023

Territorio	Población ST	% Población de la EPS Afiliada en el territorio	Población ET	% Población del Territorio afiliada a la EPS
ANTIOQUIA	528.581	10,98%	6.848.360	7,7%
05664 - SAN PEDRO	6.598	1,25%	23.409	28,2%

Fuente: Cubo Sispro-BDUA diciembre 2023

Tabla 3. Índices Demográficos del Territorio

Nombre del Indicador	Indicador Nacional para la EAPB (Año 2023)	Indicador para el Territorio (Año 2023)	Interpretación
Población total	4.812.653	6.598	Un 0,13 % de la población afiliada a la EAPB residen en este territorio.
Población Masculina	2.453.076	3.537	El 54 % es población masculina
Población femenina	2.359.577	3.061	El 46 % es población femenina.
Relación hombres:mujer	103,96	116,0	En el territorio por cada 100 mujeres hay 116 hombres.
Razón niños:mujer	18,85	20,0	En el territorio por cada 100 mujeres en edad fértil (15-49años) hay 20 niños y niñas entre 0 y 4 años.
Índice de infancia	20,62	20,0	En el territorio por cada 100 personas hay 20 menores de 15 años.
Índice de juventud	25,92	27,9	En el territorio por cada 100 personas hay 27,9 personas entre 15 a 29 años.
Índice de vejez	7,78	6,3	En el territorio por cada 100 personas hay 6,3 personas mayores de 65 años.
Índice de envejecimiento	37,72	31,9	En el territorio por cada 100 personas menores de 15 años, hay 31,9 personas mayores de 65 años
Índice demográfico de dependen	39,67	35,0	En el territorio por cada 100 personas entre los 15 a 64 años, hay 35 personas menores de 15 años y mayores de 65 años (dependientes).
Índice de dependencia infantil	28,81	26,5	En el territorio por cada 100 personas entre los 15 a 64 años, dependen 26,5 menores de 15 años.
Índice de dependencia mayores	10,87	8,4	En el territorio de cada 100 personas entre los 15 a 64 años dependen 8,4 personas mayores de 65 años.
Índice de Friz	91,73	92,9	Representa el porcentaje de población de menos de 20 años (entre 0 y 19 años), con respecto al grupo de población de edades comprendidas entre los 30 y los 49 años. Cuando este índice supera el valor de 160 se considera que la población estudiada es una población joven, mientras que si resulta inferior a 60 se considera una población envejecida.

Fuente: Cubo Sispro-BDUA diciembre 2023

Tabla 4. Índices Demográficos del Territorio

Territorio	Poblacion Total	Poblacion Masculina	Poblacion Femenina	Relación hombres:mujer	Razón niños:mujer	Índice de infancia	Índice de juventud	Índice de vejez	Índice demográfico de dependencia	Índice de dependencia infantil	Índice de dependencia mayores	Índice de Friz
ANTIOQUIA	528.581	281.086	247.495	113,6	16,1	17,63	29,0	6,5	31,8	23,3	8,6	78,7
05664 - SAN PEDRO	6.598	3.537	3.061	115,6	19,5	19,7	27,9	6,3	35,0	26,6	8,5	92,9

Fuente: Cubo Sispro-BDUA diciembre 2023

Tabla 5. Indicadores Dinámica Poblacional

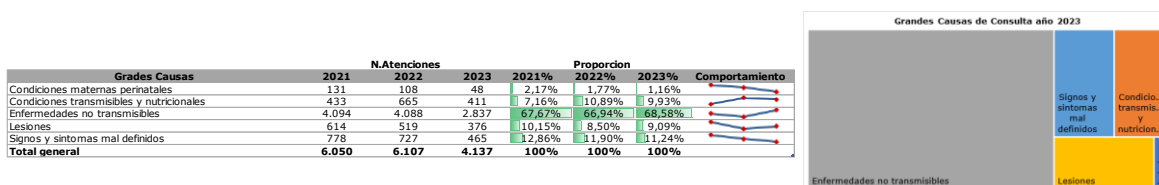
Municipio	Tasa bruta de mortalidad - E			Tasa bruta de natalidad - EAPB			Tasa General de Fecundidad - EAPB		
	2020	2021	2022	2020	2021	2022	2020	2021	2022
Departamento	2,80	2,16	3,20	8,97	9,65	8,43	32,53	34,68	30,55
05664 - San Pedro	2,33	1,22	1,49	8,93	8,77	9,97	29,05	28,51	37,98

Fuente: Cubo Sispro-Indicadores Caracterización

MORBILIDAD EN CONSULTA EXTERNA

De acuerdo a la información disponible en Cubos SISPRO – reporte RIPS, a partir de los datos consignados, para el año 2023 se registraron las atenciones correspondientes a consultas médicas generales en las IPS primarias de la red prestadora de Salud Total del Territorio.

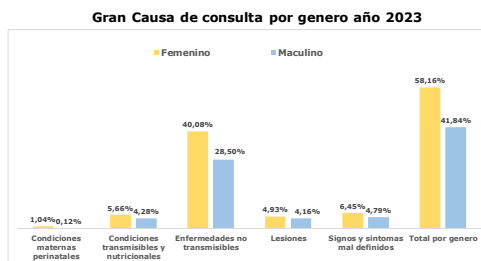
Tabla 6. Grados Causas de Consulta 2021 - 2023. Territorio de San Pedro



Fuente: Cubos SISPRO morbilidad ASIS 2021 - 2023

N. atenciones por Gran Causa y genero

Grados Causas	2021		2022		2023	
	Femenino	Maculino	Femenino	Maculino	Femenino	Maculino
Condiciones maternas perinatales	114	17	108	0	43	5
Condiciones transmisibles y nutricionales	221	212	359	306	234	177
Enfermedades no transmisibles	2.512	1.575	2.307	1.781	1.658	1.179
Lesiones	216	398	197	322	204	172
Signos y síntomas mal definidos	499	278	406	321	267	198
Total por genero	3.562	2.480	3.377	2.730	2.406	1.731
Total general	6.042		6.107		4.137	



Fuente: Cubos SISPRO morbilidad ASIS 2021 - 2023

Subcausas de consulta Genero Femenino

Grados Causas	Subcausas	2021			2022			2023			Comportamiento	Proporción mas alta	2023 Principal subcausa de consulta
		N.	%	N.	%	N.	%	N.	%				
Condiciones maternas perinatales	Condiciones derivadas durante el periodo perinatal	8	12	16	0,22%	0,36%	0,67%		1,12%	Condiciones maternas			
	Condiciones maternas	106	96	27	2,98%	2,84%	1,12%						
Condiciones transmisibles y nutricionales	Deficiencias nutricionales	8	37	60	0,22%	1,10%	2,49%		4,28%	Infecciones respiratorias			
	Enfermedades infecciosas y parasitarias	111	96	71	3,12%	2,84%	2,95%						
Enfermedades no transmisibles	Infecciones respiratorias	102	226	103	2,86%	6,69%	4,28%		17,37%	Enfermedades cardiovasculares			
	Anomalías congénitas	8	6	3	0,22%	0,18%	0,12%						
	Condiciones neuropsiquiátricas	239	188	150	6,71%	5,57%	6,23%						
	Condiciones orales	299	343	249	8,39%	10,16%	10,35%						
	Desórdenes endocrinos	184	124	182	5,17%	3,67%	7,56%						
	Diabetes mellitus	54	50	41	1,52%	1,48%	1,70%						
	Enfermedades cardiovasculares	747	492	418	20,97%	14,57%	17,37%						
	Enfermedades de la piel	67	76	53	1,88%	2,25%	2,20%						
	Enfermedades de los órganos de los sentidos	91	100	55	2,55%	2,96%	2,29%						
	Enfermedades digestivas	118	205	89	3,31%	6,07%	3,70%						
	Enfermedades genitourinarias	286	246	143	8,03%	7,28%	5,94%						
	Enfermedades músculo-esqueléticas	205	282	175	5,76%	8,35%	7,27%						
Lesiones	Enfermedades respiratorias	90	120	65	2,53%	3,55%	2,70%		4,57%	Traumatismos, envenenamientos u de causas externas			
	Neoplasias malignas	87	59	16	2,44%	1,75%	0,67%						
	Otras neoplasias	37	16	19	1,04%	0,47%	0,79%						
Signos y síntomas mal definidos	Lesiones de intensionalidad indeterminada	0	0	3	0,00%	0,00%	0,00%		4,57%	Traumatismos, envenenamientos u de causas externas			
	Lesiones no intensionales	75	79	91	2,11%	2,34%	3,78%						
	Traumatismos, envenenamientos u de causas externas	141	118	110	3,96%	3,49%	4,57%						
	Total general	4.999	4.066	2.677	14,01%	12,02%	11,0%						

Fuente: Cubos SISPRO morbilidad ASIS 2021 - 2023

Subcausas de consulta Genero Masculino

Grades Causas	Subcausas	2021 N.	2022 N.	2023 N.	2021 %	2022 %	2023 %	Comportamiento	Proporcion mas alta	2023 Principal subcausa de consulta
Condiciones maternas perinatales	Condiciones derivadas durante el periodo perinatal	17	0	5	0,69%	0,00%	0,29%		0,29%	Condiciones derivadas durante el periodo perinatal
	Condiciones maternas	0	0	0	0,00%	0,00%	0,00%			
Condiciones transmisibles y nutricionales	Deficiencias nutricionales	6	10	15	0,24%	0,37%	0,57%		5,66%	Infecciones respiratorias
	Enfermedades infecciosas y parasitarias	95	107	64	3,83%	3,92%	3,70%			
	Infecciones respiratorias	111	189	98	4,48%	6,92%	5,66%			
	Anomalías congénitas	14	9	4	0,56%	0,33%	0,23%			
Enfermedades no transmisibles	Condiciones neuropsiquiátricas	150	124	104	6,05%	4,54%	6,01%		15,83%	Enfermedades cardiovasculares
	Condiciones orales	235	279	182	9,48%	10,22%	10,51%			
	Desórdenes endocrinos	48	73	93	1,94%	2,67%	5,37%			
	Diabetes mellitus	75	32	20	3,02%	1,17%	1,16%			
	Enfermedades cardiovasculares	351	387	274	14,15%	14,18%	15,83%			
	Enfermedades de la piel	72	92	39	2,90%	3,37%	2,25%			
	Enfermedades de los órganos de los sentidos	101	116	82	4,07%	4,25%	4,74%			
	Enfermedades digestivas	63	141	89	2,54%	5,16%	5,14%			
	Enfermedades genitourinarias	122	165	69	4,92%	6,04%	3,99%			
	Enfermedades musculo-esqueléticas	227	232	150	9,15%	8,50%	8,67%			
	Enfermedades respiratorias	75	102	53	3,02%	3,74%	3,06%			
	Neoplasias malignas	19	26	11	0,77%	0,95%	0,64%			
	Otras neoplasias	23	3	9	0,93%	0,11%	0,52%			
Lesiones	Lesiones de intensionalidad indeterminada	0	1	2	0,00%	0,00%	0,00%		7,91%	Traumatismos, envenenamientos u de causas externas
	Lesiones intensionales	14	1	2	0,56%	0,04%	0,12%			
	Lesiones no intensionales	59	70	33	2,38%	2,56%	1,91%			
	Traumatismos, envenenamientos u de causas externas	325	251	137	13,10%	9,19%	7,91%			
Signos y sintomas mal definidos	278	321	198	11,21%	11,64%	14,64%				
Total general		2.480	2.730	1.731	100%	100%	100%			

Fuente: Cubos SISPRO morbilidad ASIS 2021 - 2023

Morbilidad en Consulta Externa por Curso de Vida

Subcausas Por Curso de Vida - Primera Infancia (0 - 5 años) año 2023

Gran Causa	Subgrupo de Causa	Femenino	Masculino	Total	% Femenino	% Masculino	% Total	Proporcion Gran causa	Proporcion subcausa mas alta	Principal subcausa de consulta
Condiciones maternas perinatales	Condiciones derivadas durante el periodo perinatal	16	5	21	5,08%	1,59%	6,67%	6,67%	6,67%	Condiciones derivadas durante el periodo perinatal
	Condiciones maternas	0	0	0	0,00%	0,00%	0,00%			
Condiciones transmisibles y nutricionales	Deficiencias nutricionales	5	2	7	1,59%	0,63%	2,22%	27,62%	17,46%	Infecciones respiratorias
	Enfermedades infecciosas y parasitarias	12	13	25	3,81%	4,13%	7,94%			
	Infecciones respiratorias	24	31	55	7,62%	9,84%	17,46%			
	Anomalías congénitas	1	4	5	0,25%	1,27%	1,59%			
	Condiciones neuropsiquiátricas	1	4	5	0,32%	1,27%	1,59%			
	Condiciones orales	3	19	22	0,95%	6,03%	6,98%			
	Desórdenes endocrinos	8	5	13	2,54%	1,59%	4,13%			
	Diabetes mellitus	0	0	0	0,00%	0,00%	0,00%			
	Enfermedades cardiovasculares	0	1	1	0,00%	0,32%	0,32%			
	Enfermedades de la piel	7	10	17	2,22%	3,17%	5,40%			
	Enfermedades de los órganos de los sentidos	3	2	5	0,95%	0,63%	1,59%			
	Enfermedades digestivas	3	9	12	0,95%	2,86%	3,81%			
	Enfermedades genitourinarias	3	17	20	0,95%	5,40%	6,35%			
Enfermedades musculo-esqueléticas	4	10	14	1,27%	3,17%	4,44%				
Enfermedades respiratorias	21	20	41	6,67%	6,35%	13,02%				
Neoplasias malignas	0	0	0	0,00%	0,00%	0,00%				
Otras neoplasias	0	0	0	0,00%	0,00%	0,00%				
Lesiones	Lesiones de intensionalidad indeterminada	0	0	0	0,00%	0,00%	0,00%	6,67%	6,67%	Traumatismos, envenenamientos u de causas externas
	Lesiones intensionales	0	0	0	0,00%	0,00%	0,00%			
	Lesiones no intensionales	0	0	0	0,00%	0,00%	0,00%			
	Traumatismos, envenenamientos u de causas externas	9	12	21	2,86%	3,81%	6,67%			
Signos y sintomas mal definidos	11	20	31	3,49%	6,35%	9,84%				
Total general		131	184	315	41,59%	58,41%	100%			

Fuente: Cubos SISPRO morbilidad ASIS 2021 - 2023

Subcausas Por Curso de Vida - Infancia (6 - 11 años) año 2023

Gran Causa	Subgrupo de Causa	Femenino	Masculino	Total	% Femenino	% Masculino	% Total	Proporcion Gran causa	Proporcion subcausa mas alta	Principal subcausa de consulta
Condiciones maternas perinatales	Condiciones derivadas durante el periodo perinatal	0	0	0	0,00%	0,00%	0,00%	0,00%	0,00%	
	Condiciones maternas	0	0	0	0,00%	0,00%	0,00%			
Condiciones transmisibles y nutricionales	Deficiencias nutricionales	0	1	1	0,00%	0,52%	0,52%	19,07%	11,34%	Infecciones respiratorias
	Enfermedades infecciosas y parasitarias	8	6	14	4,12%	3,09%	7,22%			
	Infecciones respiratorias	10	12	22	5,15%	6,19%	11,34%			
	Anomalías congénitas	0	0	0	0,00%	0,00%	0,00%			
	Condiciones neuropsiquiátricas	5	9	14	2,58%	4,64%	7,22%			
	Condiciones orales	29	21	50	14,95%	10,82%	25,77%			
	Desórdenes endocrinos	0	5	5	0,00%	2,58%	2,58%			
	Diabetes mellitus	0	0	0	0,00%	0,00%	0,00%			
	Enfermedades cardiovasculares	0	1	1	0,00%	0,52%	0,52%			
	Enfermedades de la piel	4	0	4	2,06%	0,00%	2,06%			
	Enfermedades de los órganos de los sentidos	3	4	7	1,55%	2,06%	3,61%			
	Enfermedades digestivas	4	6	10	2,06%	3,09%	5,15%			
	Enfermedades genitourinarias	3	1	4	1,55%	0,52%	2,06%			
Enfermedades musculo-esqueléticas	2	0	2	1,03%	0,00%	1,03%				
Enfermedades respiratorias	12	12	24	6,19%	6,19%	12,37%				
Neoplasias malignas	0	1	1	0,00%	0,52%	0,52%				
Otras neoplasias	0	0	0	0,00%	0,00%	0,00%				
Lesiones	Lesiones de intensionalidad indeterminada	0	0	0	0,00%	0,00%	0,00%	5,15%	4,64%	Traumatismos, envenenamientos u de causas externas
	Lesiones intensionales	0	0	0	0,00%	0,00%	0,00%			
	Lesiones no intensionales	1	0	1	0,52%	0,00%	0,52%			
	Traumatismos, envenenamientos u de causas externas	4	5	9	2,06%	2,58%	4,64%			
Signos y sintomas mal definidos	12	13	25	6,19%	6,70%	12,89%				
Total general		97	97	194	50,00%	50,00%	100%			

Fuente: Cubos SISPRO morbilidad ASIS 2021 - 2023

Al validar los cursos de vida de Primera Infancia e Infancia con las condiciones transmisibles y nutricionales, es importante continuar fortaleciendo el proceso de prevención e intervención de las infecciones respiratorias agudas, respecto a las enfermedades prevalentes en la infancia como la enfermedad diarreica aguda (EDA) y

la infección respiratoria aguda (IRA) se hace importante dar continuidad a la implementación y seguimiento de la estrategia AIEPI (Atención integral a las enfermedades prevalentes en la infancia).

Subcausas Por Curso de Vida - Adolescencia (12 - 17 años) año 2023

Gran Causa	Subgrupo de Causa	Femenino	Masculino	Total	% Total			Proporción Gran causa	Proporción subcausa mas alta	Principal subcausa de consulta
					Femenino	Masculino	% Total			
Condiciones maternas perinatales	Condiciones derivadas durante el periodo perinatal	0	0	0	0,00%	0,00%	0,00%	0,00%	0,00%	
	Condiciones maternas	0	0	0	0,00%	0,00%	0,00%			
Condiciones transmisibles y nutricionales	Deficiencias nutricionales	16	4	20	3,02%	0,76%	3,78%	10,02%	4,35%	Infecciones respiratorias
	Enfermedades infecciosas y parasitarias	4	6	10	0,76%	1,13%	1,89%			
	Infecciones respiratorias	13	10	23	2,46%	1,89%	4,35%			
	Anomalías congénitas	2	0	2	0,38%	0,00%	0,38%			
	Condiciones neuropsiquiátricas	54	36	90	10,21%	6,81%	17,01%			
	Condiciones orales	34	22	56	6,43%	4,16%	10,59%			
	Desórdenes endocrinos	12	8	20	2,27%	1,51%	3,78%			
	Diabetes mellitus	0	0	0	0,00%	0,00%	0,00%			
	Enfermedades cardiovasculares	0	2	2	0,00%	0,38%	0,38%			
	Enfermedades de la piel	6	4	10	1,13%	0,76%	1,89%			
	Enfermedades de los órganos de los sentidos	12	10	22	2,27%	1,89%	4,16%			
	Enfermedades digestivas	12	4	16	2,27%	0,76%	3,02%			
	Enfermedades genitourinarias	25	2	27	4,73%	0,38%	5,10%			
	Enfermedades musculo-esqueléticas	22	10	32	4,16%	1,89%	6,05%			
	Enfermedades respiratorias	4	4	8	0,76%	0,76%	1,51%			
	Neoplasias malignas	2	2	4	0,38%	0,38%	0,76%			
	Otras neoplasias	4	0	4	0,76%	0,00%	0,76%			
	Lesiones de intensionalidad indeterminada	0	0	0	0,00%	0,00%	0,00%			
	Lesiones intensionales	2	0	2	0,38%	0,00%	0,38%			
	Lesiones no intensionales	27	0	27	5,10%	0,00%	5,10%			
	Traumatismos, envenenamientos u de causas externas	18	28	46	3,40%	5,29%	8,70%			
Signos y síntomas mal definidos	Signos y síntomas mal definidos	63	45	108	11,91%	8,51%	20,42%	14,18%	8,70%	Traumatismos, envenenamientos u de causas externas
	Total general	332	197	529	62,76%	37,24%	100%			

Fuente: Cubos SISPRO morbilidad ASIS 2021 - 2023

Subcausas Por Curso de Vida - Juventud (18 - 28 años) año 2023

Gran Causa	Subgrupo de Causa	Femenino	Masculino	Total	% Total			Proporción Gran causa	Proporción subcausa mas alta	Principal subcausa de consulta
					Femenino	Masculino	% Total			
Condiciones maternas perinatales	Condiciones derivadas durante el periodo perinatal	0	0	0	0,00%	0,00%	0,00%	2,40%	2,40%	Condiciones maternas
	Condiciones maternas	15	0	15	2,40%	0,00%	2,40%			
Condiciones transmisibles y nutricionales	Deficiencias nutricionales	8	0	8	1,28%	0,00%	1,28%	9,62%	4,81%	Infecciones respiratorias
	Enfermedades infecciosas y parasitarias	15	7	22	2,40%	1,12%	3,53%			
	Infecciones respiratorias	15	15	30	2,40%	2,40%	4,81%			
	Anomalías congénitas	0	0	0	0,00%	0,00%	0,00%			
	Condiciones neuropsiquiátricas	39	15	54	6,25%	2,40%	8,65%			
	Condiciones orales	47	32	79	7,53%	5,13%	12,66%			
	Desórdenes endocrinos	31	11	42	4,97%	1,76%	6,73%			
	Diabetes mellitus	0	0	0	0,00%	0,00%	0,00%			
	Enfermedades cardiovasculares	9	12	21	1,44%	1,92%	3,37%			
	Enfermedades de la piel	10	8	18	1,60%	1,28%	2,88%			
	Enfermedades de los órganos de los sentidos	11	13	24	1,76%	2,08%	3,85%			
	Enfermedades digestivas	14	12	26	2,24%	1,92%	4,17%			
	Enfermedades genitourinarias	36	7	43	5,77%	1,12%	6,89%			
	Enfermedades musculo-esqueléticas	21	30	51	3,37%	4,81%	8,17%			
	Enfermedades respiratorias	4	6	10	0,64%	0,96%	1,60%			
	Neoplasias malignas	1	3	4	0,16%	0,48%	0,64%			
	Otras neoplasias	0	1	1	0,00%	0,16%	0,16%			
	Lesiones de intensionalidad indeterminada	0	0	0	0,00%	0,00%	0,00%			
	Lesiones intensionales	0	2	2	0,00%	0,32%	0,32%			
	Lesiones no intensionales	20	1	21	3,21%	0,16%	3,37%			
	Traumatismos, envenenamientos u de causas externas	24	24	48	3,85%	3,85%	7,69%			
Signos y síntomas mal definidos	Signos y síntomas mal definidos	58	47	105	9,29%	7,53%	16,83%	11,38%	7,69%	Traumatismos, envenenamientos u de causas externas
	Total general	378	246	624	60,58%	39,42%	100%	16,83%	100%	

Fuente: Cubos SISPRO morbilidad ASIS 2021 - 2023

La identificación del consumo de sustancias tanto lícitas como ilícitas; con el fin de iniciar actividades con el paciente consumidor para incentivarlo y apoyarlo en la cesación del consumo. Esto es de importancia, teniendo en cuenta que se ha evidenciado un inicio temprano de consumo en la población adolescente.

Subcausas Por Curso de Vida - Adultez (29 - 59 años) año 2023

Gran Causa	Subgrupo de Causa	Femenino			Masculino			Total			Proporcion Gran causa	Proporcion subcausa mas alta	Principal subcausa de consulta
		N	%	% Total	N	%	% Total	N	%	% Total			
Condiciones maternas perinatales	Condiciones derivadas durante el periodo perinatal	0	0,00%	0,00%	0	0,00%	0,00%	0	0,00%	0,00%	0,66%	0,66%	Condiciones maternas
	Condiciones maternas	12	0,66%	0,00%	12	0,66%	0,00%	24	0,66%	0,00%			
Condiciones transmisibles y nutricionales	Deficiencias nutricionales	24	1,32%	0,33%	6	0,33%	1,65%	30	1,65%	3,25%	8,48%	3,58%	Infecciones respiratorias
	Enfermedades infecciosas y parasitarias	20	1,10%	0,50%	29	1,65%	3,25%	49	2,75%	5,40%			
	Infecciones respiratorias	37	2,04%	1,54%	28	1,54%	3,58%	65	3,58%	7,12%			
Enfermedades no transmisibles	Anomalías congénitas	0	0,00%	0,00%	0	0,00%	0,00%	0	0,00%	0,00%	74,38%	20,88%	Enfermedades cardiovasculares
	Condiciones neuropsiquiátricas	48	2,64%	1,98%	36	2,04%	4,63%	84	4,68%	5,11%			
	Condiciones orales	129	7,11%	4,35%	79	4,35%	5,66%	208	11,46%	12,77%			
	Desórdenes endocrinos	113	6,23%	2,20%	40	2,20%	8,43%	153	8,43%	10,63%			
	Diabetes mellitus	27	1,49%	0,61%	11	0,61%	2,09%	38	2,10%	2,70%			
	Enfermedades cardiovasculares	242	13,33%	7,55%	137	7,55%	20,88%	379	20,88%	25,99%			
	Enfermedades de la piel	17	0,94%	0,66%	12	0,66%	1,60%	29	1,60%	2,20%			
	Enfermedades de los órganos de los sentidos	14	0,77%	1,93%	35	1,93%	2,70%	49	2,70%	3,40%			
	Enfermedades digestivas	51	2,81%	1,98%	36	2,04%	4,79%	87	4,79%	6,59%			
	Enfermedades genitourinarias	66	3,64%	1,43%	26	1,43%	5,07%	92	5,07%	6,87%			
	Enfermedades musculoesqueléticas	96	5,29%	4,68%	85	4,68%	9,97%	181	9,97%	13,77%			
	Enfermedades respiratorias	13	0,72%	0,28%	5	0,28%	0,99%	18	0,99%	1,39%			
	Neoplasias malignas	12	0,66%	0,06%	1	0,06%	0,72%	13	0,72%	0,99%			
Otras neoplasias	14	0,77%	0,28%	5	0,28%	1,05%	19	1,05%	1,44%				
Lesiones	Lesiones de intensionalidad indeterminada	0	0,00%	0,00%	0	0,00%	0,00%	0	0,00%	0,00%	7,71%	4,96%	Traumatismos, envenenamientos u de causas externas
	Lesiones intensionales	1	0,06%	0,00%	0	0,00%	0,06%	1	0,06%	0,06%			
	Lesiones no intensionales	28	1,54%	1,16%	21	1,16%	2,70%	49	2,70%	3,40%			
Signos y síntomas mal definidos	Traumatismos, envenenamientos u de causas externas	46	2,53%	2,42%	44	2,42%	4,96%	90	4,96%	6,87%	8,76%	100%	
	Signos y síntomas mal definidos	97	5,34%	4,76%	62	3,42%	8,76%	159	8,76%	13,22%			
Total general		1.117	61,54%	38,46%	698	38,46%	100%	1.815	100%				

Fuente: Cubos SISPRO morbilidad ASIS 2021 - 2023

Subcausas Por Curso de Vida - Vejez (> 60 años) año 2023

Gran Causa	Subgrupo de Causa	Femenino			Masculino			Total			Proporcion Gran causa	Proporcion subcausa mas alta	Principal subcausa de consulta
		N	%	% Total	N	%	% Total	N	%	% Total			
Condiciones transmisibles y nutricionales	Deficiencias nutricionales	7	1,06%	1,36%	2	0,30%	0,76%	9	1,36%	1,06%	3,03%	1,36%	Deficiencias nutricionales
	Enfermedades infecciosas y parasitarias	2	0,30%	0,76%	3	0,45%	1,06%	5	0,76%	1,06%			
	Infecciones respiratorias	4	0,61%	0,91%	2	0,30%	0,91%	6	0,91%	1,06%			
Enfermedades no transmisibles	Anomalías congénitas	0	0,00%	0,00%	0	0,00%	0,00%	0	0,00%	0,00%	82,42%	43,64%	Enfermedades cardiovasculares
	Condiciones neuropsiquiátricas	3	0,45%	1,06%	4	0,61%	1,06%	7	1,06%	1,06%			
	Condiciones orales	7	1,06%	2,42%	9	1,36%	2,42%	16	2,42%	2,42%			
	Desórdenes endocrinos	18	2,73%	6,36%	24	3,64%	6,36%	42	6,36%	6,36%			
	Diabetes mellitus	14	2,12%	3,48%	9	1,36%	3,48%	23	3,48%	3,48%			
	Enfermedades cardiovasculares	167	25,30%	43,64%	121	18,33%	43,64%	288	43,64%	43,64%			
	Enfermedades de la piel	9	1,36%	2,12%	5	0,76%	2,12%	14	2,12%	2,12%			
	Enfermedades de los órganos de los sentidos	12	1,82%	4,55%	18	2,73%	4,55%	30	4,55%	4,55%			
	Enfermedades digestivas	5	0,76%	1,06%	22	3,33%	4,09%	27	4,09%	4,09%			
	Enfermedades genitourinarias	10	1,52%	3,94%	16	2,42%	3,94%	26	3,94%	3,94%			
	Enfermedades musculoesqueléticas	30	4,55%	6,82%	15	2,27%	6,82%	45	6,82%	6,82%			
	Enfermedades respiratorias	11	1,67%	2,58%	6	0,91%	2,58%	17	2,58%	2,58%			
	Neoplasias malignas	1	0,15%	0,76%	4	0,61%	0,76%	5	0,76%	0,76%			
Otras neoplasias	1	0,15%	0,61%	3	0,45%	0,61%	4	0,61%	0,61%				
Lesiones	Lesiones de intensionalidad indeterminada	0	0,00%	0,00%	0	0,00%	0,00%	0	0,00%	0,00%	8,94%	5,00%	Traumatismos, envenenamientos u de causas externas
	Lesiones intensionales	0	0,00%	0,00%	0	0,00%	0,00%	0	0,00%	0,00%			
	Lesiones no intensionales	15	2,27%	3,94%	11	1,67%	3,94%	26	3,94%	3,94%			
Signos y síntomas mal definidos	Traumatismos, envenenamientos u de causas externas	9	1,36%	3,94%	24	3,64%	5,00%	33	5,00%	5,00%	5,61%	100%	
	Signos y síntomas mal definidos	26	3,94%	5,61%	11	1,67%	5,61%	37	5,61%	5,61%			
Total general		351	53,18%	46,82%	309	46,82%	100,00%	660	100,00%				

Fuente: Cubos SISPRO morbilidad ASIS 2021 - 2023

La salud cardiovascular es una prioridad a nivel mundial considerando que es una de las primeras causas de morbimortalidad en adultos, siendo por tanto un problema de salud pública. Adicionalmente, teniendo en cuenta la historia natural de la enfermedad y su cronicidad, se ha comprobado que la intervención temprana de los factores de riesgo mediante programas o procesos ordenados de atenciones disminuye la presentación de complicaciones y la mortalidad, al tiempo que mejora la calidad de vida de los protegidos y sus familias. Por lo anterior vemos como en el curso de vida de la vejez las enfermedades cardiovasculares dentro de las enfermedades no transmisibles.

Mortalidad por Grandes Causas y Subcausas de consulta

Tabla 7. Tasa de Mortalidad por Grandes Causas en el Territorio 2021 - 2022

Grandes Causa	Referencia Departamento				Municipio				Razon de Tasas	Tasa de mortalidad d mas alta 2022	Principal Tasa de mortalidad	Comportamiento ultimo año
	N. Atenciones		Tasa de Mortalidad		N. Atenciones		Tasa de Mortalidad					
	2021	2022	2021	2022	2021	2022	2021	2022				
Ciertas Afecciones Originadas En El Periodo Perinatal	72	48	14,16	9,15	2	1	36,54	14,63	1,60	117,01	Todas Las Demás Enfermedades	-21,92 ↘
Enfermedades Sistema Circulatorio	334	384	65,69	73,22	1	3	18,27	43,88	0,60			25,61 ↗
Enfermedades Transmisibles	647	178	127,25	33,94	3	1	54,81	14,63	0,43			-40,19 ↘
Neoplasias	349	351	68,64	66,93	1	5	18,27	73,13	1,09			54,86 ↗
Todas Las Demás Enfermedades	314	335	61,76	63,88	2	8	36,54	117,01	1,83			80,47 ↗
Causas Externas	276	178	54,28	33,94	3	2	54,81	29,25	0,86			-25,56 ↘

Fuente: Cubos SISPRO estadísticas vitales 2021 - 2022

Subcausas de consulta Genero Femenino		Referencia Departamento				Municipio				Razon de Tasas	Tasa de mortalidad mas alta 2022	Principal Tasa de mortalidad	Comportamiento ultimo año
		N. Atenciones 2021	N. Atenciones 2022	Tasa de Mortalidad 2021	Tasa de Mortalidad 2022	N. Atenciones 2021	N. Atenciones 2022	Tasa de Mortalidad 2021	Tasa de Mortalidad 2022				
Gran Causa	Sub Causa												
	Ciertas Afecciones Originada En El Periodo Perinatal	Feto Y Recién Nacido Afectados Por Ciertas Afecciones Ma	2	1	0,86	0,41	0	0,00	0,00	0,00	0,00	0,00	-
		Feto Y Recién Nacido Afectados Por Complicaciones Obstét	14	7	6,02	2,87	0	0,00	0,00	0,00	0,00	0,00	-
		Resto De Ciertas Afecciones Originadas En El Periodo Perin	11	3	4,73	1,23	0	0,00	0,00	0,00	0,00	0,00	-
		Retardo Del Crecimiento Fetal, Desnutrición Fetal, Gestació	4	1	1,72	0,41	0	0,00	0,00	0,00	0,00	0,00	-
		Sepsis Bacteriana Del Recién Nacido	0	1	0,00	0,41	0	0,00	0,00	0,00	0,00	0,00	-
Enfermedades Del Sistema Circulatorio	Trastornos Respiratorios Especificos Del Periodo Perinatal	5	3	2,15	1,23	0	0,00	0,00	0,00	0,00	0,00	-	
	Aterosclerosis	1	0	0,43	0,00	0	0,00	0,00	0,00	0,00	0,00	-	
	Enfermedad Cardiopulmonar, Enfermedades De La Circulaci	13	13	5,59	5,33	0	0,00	0,00	0,00	0,00	0,00	-	
	Enfermedades Cerebrovasculares	25	35	10,75	14,36	0	0,00	0,00	0,00	0,00	0,00	-	
	Enfermedades Hipertensivas	22	24	9,46	9,84	0	0,00	0,00	0,00	0,00	0,00	-	
	Enfermedades Isquémicas Del Corazón	61	74	26,24	30,35	0	0,00	0,00	0,00	0,00	0,00	-	
	Fiebre Reumática Aguda Y Enfermedades Cardíacas Reumát	0	0	0,00	0,00	0	0,00	0,00	0,00	0,00	0,00	-	
	Insuficiencia Cardíaca	7	10	3,01	4,10	0	0,00	0,00	0,00	0,00	0,00	-	
	Las Demás Enfermedades Del Sistema Circulatorio	14	13	6,02	5,33	0	1	0,00	31,70	5,94	31,70	↗	
	Enfermedades Transmisibles	Ciertas Enfermedades Inmunoprevenibles	0	0	0,00	0,00	0	0,00	0,00	0,00	0,00	0,00	-
Ciertas Enfermedades Transmitidas Por Vectores Y Rabia		0	0	0,00	0,00	0	0,00	0,00	0,00	0,00	0,00	-	
Enfermedad Por El Vih (Sida)		3	5	1,29	2,05	0	0,00	0,00	0,00	0,00	0,00	-	
Enfermedades Infecciosas Intestinales		2	7	0,86	2,87	0	0,00	0,00	0,00	0,00	0,00	-	
Infecciones Respiratorias Agudas		18	25	7,74	10,25	0	1	0,00	31,70	3,09	31,70	↗	
Meningitis		2	0	0,86	0,00	0	0	80,06	0,00	0,00	0,00	↘	
Resto De Ciertas Enfermedades Infecciosas Y Parasitarias		182	26	78,29	10,66	2	0	0,00	0,00	0,00	0,00	-	
Septicemia, Excepto Neonatal		3	4	1,29	1,64	0	0	0,00	0,00	0,00	0,00	-	
Tuberculosis		1	3	0,43	1,23	0	0	0,00	0,00	0,00	0,00	-	
Neoplasias (Tumores)		Leucemia	2	6	0,86	2,46	0	0	0,00	0,00	0,00	0,00	-
	Tumor Maligno De La Mama De La Mujer	32	24	13,76	9,84	0	1	0,00	31,70	3,22	31,70	↗	
	Tumor Maligno De La Próstata	0	0	0,00	0,00	0	0	0,00	0,00	0,00	0,00	-	
	Tumor Maligno De La Tráquea, Los Bronquios Y El Pulmón	20	16	8,60	6,56	0	1	0,00	31,70	4,83	31,70	↗	
	Tumor Maligno De Los Órganos Digestivos Y Del Peritoneo,	26	33	11,18	13,53	1	0	40,03	0,00	0,00	0,00	↘	
	Tumor Maligno De Los Órganos Respiratorios E Intratoráxic	2	0	0,86	0,00	0	0	0,00	0,00	0,00	0,00	-	
	Tumor Maligno De Otros Órganos Genitourinarios	9	14	3,87	5,74	0	0	0,00	0,00	0,00	0,00	-	
	Tumor Maligno Del Colon Y De La Unión Rectosigmoidea	8	16	3,44	6,56	0	0	0,00	0,00	0,00	0,00	-	
	Tumor Maligno Del Cuello Del Útero	15	10	6,45	4,10	0	0	0,00	0,00	0,00	0,00	-	
	Tumor Maligno Del Cuerpo Del Útero	2	3	0,86	1,23	0	0	0,00	0,00	0,00	0,00	-	
	Tumor Maligno Del Estómago	18	10	7,74	4,10	0	0	0,00	0,00	0,00	0,00	-	
	Tumor Maligno Del Tejido Linfático, De Otros Órganos Hemi	7	9	3,01	3,69	0	1	0,00	31,70	8,59	31,70	↗	
	Tumor Maligno Del Útero, Parte No Especificada	3	3	1,29	1,23	0	0	0,00	0,00	0,00	0,00	-	
	Tumores In Situ, Benignos Y Los De Comportamiento Incier	5	9	2,15	3,69	0	0	0,00	0,00	0,00	0,00	-	
	Todas Las Demas Causas	Tumores Malignos De Otras Localizaciones Y De Las No Esp	20	20	8,60	8,20	0	0	0,00	0,00	0,00	0,00	-
Apendicitis, Hemia De La Cavidad Abdominal Y Obstrucción		8	4	3,44	1,64	0	0	0,00	0,00	0,00	0,00	-	
Cirrosis Y Ciertas Otras Enfermedades Crónicas Del Hígado		6	3	2,58	1,23	0	0	0,00	0,00	0,00	0,00	-	
Deficiencias Nutricionales Y Anemias Nutricionales		0	2	0,00	0,82	0	0	0,00	0,00	0,00	0,00	-	
Diabetes Mellitus		15	15	6,45	6,15	0	1	0,00	31,70	5,15	31,70	↗	
Embarazo, Parto Y Puerperio		8	2	3,44	0,82	0	0	0,00	0,00	0,00	0,00	-	
Enfermedades Crónicas De Las Vías Respiratorias Inferiores		33	38	14,20	15,59	0	2	0,00	63,39	4,07	63,39	↗	
Enfermedades Del Sistema Nervioso, Excepto Meningitis		18	14	7,74	5,74	1	1	40,03	31,70	5,52	31,70	↘	
Enfermedades Del Sistema Urinario		24	25	10,32	10,25	0	0	0,00	0,00	0,00	0,00	-	
Hiperplasia De La Próstata		0	0	0,00	0,00	0	0	0,00	0,00	0,00	0,00	-	
Malformaciones Congénitas, Deformidades Y Anomalías Cro		8	13	3,44	5,33	0	0	0,00	0,00	0,00	0,00	-	
Resto De Enfermedades Del Sistema Digestivo		19	17	8,17	6,97	0	1	0,00	31,70	4,55	31,70	↗	
Resto De Enfermedades Del Sistema Respiratorio		11	12	4,73	4,92	0	0	0,00	0,00	0,00	0,00	-	
Resto De Las Enfermedades		24	15	10,32	6,15	0	0	0,00	0,00	0,00	0,00	-	
Causas Externas	Trastornos Mentales Y Del Comportamiento	2	8	0,86	3,28	0	0	0,00	0,00	0,00	0,00	-	
	Accidentes De Transporte Terrestre	9	3	3,87	1,23	0	0	0,00	0,00	0,00	0,00	-	
	Accidentes Por Disparo De Arma De Fuego	0	0	0,00	0,00	0	0	0,00	0,00	0,00	0,00	-	
	Accidentes Que Obstruyen La Respiración	0	1	0,00	0,41	0	0	0,00	0,00	0,00	0,00	-	
	Agresiones (Homicidios)	7	1	3,01	0,41	0	0	0,00	0,00	0,00	0,00	-	
	Ahogamiento Y Sumersión Accidentales	0	1	0,00	0,41	0	0	0,00	0,00	0,00	0,00	-	
	Caídas	3	1	1,29	0,41	0	0	0,00	0,00	0,00	0,00	-	
	Envenenamiento Accidental Por, Y Exposición A Sustancias	1	1	0,43	0,41	0	0	0,00	0,00	0,00	0,00	-	
	Eventos De Intención No Determinada	2	4	0,86	1,64	0	0	0,00	0,00	0,00	0,00	-	
	Exposición A La Corriente Eléctrica	0	0	0,00	0,00	0	0	0,00	0,00	0,00	0,00	-	
	Exposición Al Humo, Fuego Y Llamas	0	0	0,00	0,00	0	0	0,00	0,00	0,00	0,00	-	
	Las Demás Causas Externas	0	1	0,00	0,41	0	0	0,00	0,00	0,00	0,00	-	
	Lesiones Autoinfligidas Intencionalmente (Suicidios)	9	2	3,87	0,82	1	0	40,03	0,00	0,00	0,00	↘	
Los Demás Accidentes	2	9	0,86	3,69	0	0	0,00	0,00	0,00	0,00	-		
Los Demás Accidentes De Transporte Y Los No Especificad	0	0	0,00	0,00	0	0	0,00	0,00	0,00	0,00	-		
Sintomas, Signos Y Afecciones Mal Definidas	Signos, Síntomas Y Afecciones Mal Definidas	8	7	3,44	2,87	0	0	0,00	0,00	0,00	0,00	-	

Fuente: Cubos SISPRO estadísticas vitales 2021 - 2022

Subcausas de consulta Genero Masculino		Referencia Departamento				Municipio				Razon de Tasas	Tasa de mortalidad d mas alta 2022	Principal Tasa de mortalidad	Comportamiento ultimo año
		N. Atenciones 2021	N. Atenciones 2022	Tasa de Mortalidad 2021	Tasa de Mortalidad 2022	N. Atenciones 2021	N. Atenciones 2022	Tasa de Mortalidad 2021	Tasa de Mortalidad 2022				
Ciertas Afecciones Originada En El Periodo Perinatal	Feto Y Recién Nacido Afectados Por Ciertas Afecciones Ma	3	2	1,09	0,71	0	0	0,00	0,00	0,00	0,00	0,00	-
	Feto Y Recién Nacido Afectados Por Complicaciones Obstét	15	8	5,44	2,85	1	0	33,61	0,00	0,00	0,00	0,00	-33,61 ↘
	Resto De Ciertas Afecciones Originadas En El Periodo Perin	11	9	3,99	3,21	1	0	33,61	0,00	0,00	0,00	0,00	-33,61 ↘
	Retardo Del Crecimiento Fetal, Desnutrición Fetal, Gestació	4	2	1,45	0,71	0	0	0,00	0,00	0,00	0,00	0,00	-
	Sepsis Bacteriana Del Recién Nacido	2	3	0,72	1,07	0	0	0,00	0,00	0,00	0,00	0,00	-
	Trastornos Respiratorios Específicos Del Periodo Perinatal	1	8	0,36	2,95	0	1	0,00	27,16	9,53	27,16	27,16	↗
	Atresocleosis	0	1	0,00	0,36	0	0	0,00	0,00	0,00	0,00	0,00	-
	Enfermedad Cardiopulmonar, Enfermedades De La Circulaci	19	13	6,89	4,63	0	0	0,00	0,00	0,00	0,00	0,00	-
	Enfermedades Cerebrovasculares	33	44	11,96	15,68	1	0	33,61	0,00	0,00	0,00	0,00	-33,61 ↘
	Enfermedades Hipertensivas	17	24	6,16	8,55	0	0	0,00	0,00	0,00	0,00	0,00	-
	Enfermedades Isquémicas Del Corazón	105	109	38,05	38,84	0	2	0,00	54,32	1,40	54,32	54,32	↗
	Fiebre Reumática Aguda Y Enfermedades Cardíacas Reumát	0	0	0,00	0,00	0	0	0,00	0,00	0,00	0,00	0,00	-
	Insuficiencia Cardíaca	8	12	2,90	4,28	0	0	0,00	0,00	0,00	0,00	0,00	-
	Las Demás Enfermedades Del Sistema Circulatorio	9	12	3,26	4,28	0	0	0,00	0,00	0,00	0,00	0,00	-
	Ciertas Enfermedades Transmisibles	0	0	0,00	0,00	0	0	0,00	0,00	0,00	0,00	0,00	-
	Ciertas Enfermedades Transmídas Por Vectores Y Rabia	0	0	0,00	0,00	0	0	0,00	0,00	0,00	0,00	0,00	-
	Enfermedad Por El VIH (Sida)	23	16	8,33	5,70	0	0	0,00	0,00	0,00	0,00	0,00	-
	Enfermedades Infecciosas Intestinales	2	2	0,72	0,71	0	0	0,00	0,00	0,00	0,00	0,00	-
	Infecciones Respiratorias Agudas	44	34	15,94	12,12	0	0	0,00	0,00	0,00	0,00	0,00	-
	Meningitis	0	0	0,00	0,00	0	0	0,00	0,00	0,00	0,00	0,00	-
	Resto De Ciertas Enfermedades Infecciosas Y Parasitarias	352	37	127,56	13,18	1	0	33,61	0,00	0,00	0,00	0,00	-33,61 ↘
	Septicemia, Excepto Neonatal	6	9	2,17	3,21	0	0	0,00	0,00	0,00	0,00	0,00	-
	Tuberculosis	9	10	3,26	3,56	0	0	0,00	0,00	0,00	0,00	0,00	-
	Leucemia	10	2	3,62	0,71	0	0	0,00	0,00	0,00	0,00	0,00	-
	Tumor Maligno De La Mama De La Mujer	0	0	0,00	0,00	0	0	0,00	0,00	0,00	0,00	0,00	-
	Tumor Maligno De La Próstata	18	10	6,52	3,56	0	0	0,00	0,00	0,00	0,00	0,00	-
	Tumor Maligno De La Tráquea, Los Bronquios Y El Pulmón	17	29	6,16	10,33	0	0	0,00	0,00	0,00	0,00	0,00	-
	Tumor Maligno De Los Órganos Digestivos Y Del Peritoneo,	29	38	10,51	13,54	0	1	0,00	27,16	2,01	27,16	27,16	↗
	Tumor Maligno De Los Órganos Respiratorios E Intratorácic	5	5	1,81	1,78	0	0	0,00	0,00	0,00	0,00	0,00	-
	Tumor Maligno De Otros Órganos Genitourinarios	9	14	3,26	4,99	0	0	0,00	0,00	0,00	0,00	0,00	-
	Tumor Maligno Del Colon Y De La Unión Rectosigmoidea	11	9	3,99	3,21	0	0	0,00	0,00	0,00	0,00	0,00	-
	Tumor Maligno Del Cuello Del Útero	0	0	0,00	0,00	0	0	0,00	0,00	0,00	0,00	0,00	-
	Tumor Maligno Del Cuerpo Del Útero	0	0	0,00	0,00	0	0	0,00	0,00	0,00	0,00	0,00	-
	Tumor Maligno Del Estómago	27	25	9,78	8,91	0	0	0,00	0,00	0,00	0,00	0,00	-
	Tumor Maligno Del Tejido Linfático, De Otros Órganos Hemi	12	11	4,35	3,92	0	0	0,00	0,00	0,00	0,00	0,00	-
	Tumor Maligno Del Útero, Parte No Especificada	0	0	0,00	0,00	0	0	0,00	0,00	0,00	0,00	0,00	-
	Tumores In Situ, Benignos Y Los De Comportamiento Incier	10	13	3,62	4,63	0	0	0,00	0,00	0,00	0,00	0,00	-
	Tumores Malignos De Otras Localizaciones Y De Las No Esp	32	22	11,60	7,84	0	1	0,00	27,16	3,46	27,16	27,16	↗
	Apendicitis, Hemia De La Cavidad Abdominal Y Obstrucción	0	6	0,00	2,14	0	0	0,00	0,00	0,00	0,00	0,00	-
	Cirrosis Y Ciertas Otras Enfermedades Crónicas Del Hgado	11	6	3,99	2,14	0	0	0,00	0,00	0,00	0,00	0,00	-
	Deficiencias Nutricionales Y Anemias Nutricionales	2	1	0,72	0,36	0	0	0,00	0,00	0,00	0,00	0,00	-
	Diabetes Mellitus	16	18	5,80	6,41	0	0	0,00	0,00	0,00	0,00	0,00	-
	Embarazo, Parto Y Puerperio	0	0	0,00	0,00	0	0	0,00	0,00	0,00	0,00	0,00	-
	Enfermedades Crónicas De Las Vías Respiratorias Inferiores	25	30	9,06	10,69	1	1	33,61	27,16	2,54	54,32	54,32	-6,45 ↘
	Enfermedades Del Sistema Nervioso, Excepto Meningitis	15	20	5,44	7,13	0	0	0,00	0,00	0,00	0,00	0,00	-
	Enfermedades Del Sistema Urinario	19	19	6,89	6,77	0	2	0,00	54,32	8,02	54,32	54,32	↗
	Hiperplasia De La Próstata	0	1	0,00	0,36	0	0	0,00	0,00	0,00	0,00	0,00	-
	Malformaciones Congénitas, Deformidades Y Anomalías Croi	6	6	2,17	2,14	0	0	0,00	0,00	0,00	0,00	0,00	-
	Resto De Enfermedades Del Sistema Digestivo	19	24	6,89	8,55	0	0	0,00	0,00	0,00	0,00	0,00	-
	Resto De Enfermedades Del Sistema Respiratorio	8	14	2,90	4,99	0	0	0,00	0,00	0,00	0,00	0,00	-
	Resto De Las Enfermedades	15	14	5,44	4,99	0	0	0,00	0,00	0,00	0,00	0,00	-
	Trastornos Mentales Y Del Comportamiento	2	8	0,72	2,85	0	0	0,00	0,00	0,00	0,00	0,00	-
	Accidentes De Transporte Terrestre	58	37	21,02	13,18	2	1	67,23	27,16	2,06	27,16	27,16	-40,07 ↘
	Accidentes Por Disparo De Arma De Fuego	0	0	0,00	0,00	0	0	0,00	0,00	0,00	0,00	0,00	-
	Accidentes Que Obstruyen La Respiración	1	4	0,36	1,43	0	0	0,00	0,00	0,00	0,00	0,00	-
	Agresiones (Homicidios)	103	61	37,32	21,74	0	1	0,00	27,16	1,25	27,16	27,16	↗
	Ahogamiento Y Sumersión Accidentales	4	3	1,45	1,07	0	0	0,00	0,00	0,00	0,00	0,00	-
	Caídas	12	6	4,35	2,14	0	0	0,00	0,00	0,00	0,00	0,00	-
	Envenenamiento Accidental Por, Y Exposición A Sustancias	2	6	0,72	2,14	0	0	0,00	0,00	0,00	0,00	0,00	-
	Eventos De Intención No Determinada	14	12	5,07	4,28	0	0	0,00	0,00	0,00	0,00	0,00	-
	Exposición A La Corriente Eléctrica	1	0	0,36	0,00	0	0	0,00	0,00	0,00	0,00	0,00	-
	Exposición Al Humo, Fuego Y Llamas	0	0	0,00	0,00	0	0	0,00	0,00	0,00	0,00	0,00	-
	Las Demás Causas Externas	2	2	0,72	0,71	0	0	0,00	0,00	0,00	0,00	0,00	-
	Lesiones Autoinfligidas Intencionalmente (Suicidios)	35	17	12,68	6,06	0	0	0,00	0,00	0,00	0,00	0,00	-
	Los Demás Accidentes	9	6	3,26	2,14	0	0	0,00	0,00	0,00	0,00	0,00	-
	Los Demás Accidentes De Transporte Y Los No Especificad	2	0	0,72	0,00	0	0	0,00	0,00	0,00	0,00	0,00	-
Sintomas, Signos Y Afecciones Mal Definidas	Signos, Síntomas Y Afecciones Mal Definidas	5	10	1,81	3,56	0	0	0,00	0,00	0,00	0,00	0,00	-

Fuente: Cubos SISPRO estadísticas vitales 2021 - 2022

	CARACTERIZACION POBLACIONAL TERRITORIO SAN PEDRO AÑO 2023	Fecha: 28-02-2024
	GESTION DEL RIESGO EN SALUD	Versión: 1.0 Página 12 de 16

COMPORTAMIENTO EVENTOS DE INTERÉS EN SALUD PÚBLICA

La vigilancia epidemiológica es un proceso sistemático el cual requiere de protocolos, fichas de notificación y software (SIVIGILA) del Instituto Nacional de Salud (INS) actualizados y socializados; todos los eventos de Vigilancia en Salud Pública deben notificarse al Ente Territorial independientemente del consentimiento del paciente, teniendo en cuenta que el bien común prima sobre el individual. La información de los eventos de interés en salud pública definidos por el Instituto Nacional de Salud (INS) y notificados al Sistema de Vigilancia en Salud Pública (SIVIGILA) tienen como origen principal las unidades primarias generadoras de datos (UPGD) del país.

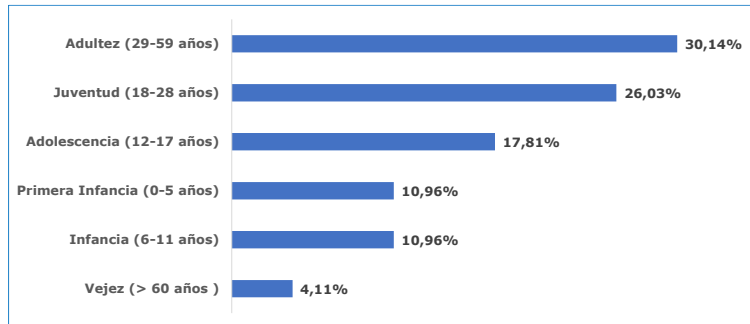
La aseguradora consolida y difunde la información sobre los eventos de interés en salud pública del conglomerado poblacional afiliado a Salud Total EPS-S S.A en el Territorio de San Pedro, con la retroalimentación recibida del Instituto Nacional de Salud (INS), el manejo de cada uno de los eventos. El seguimiento se realiza de acuerdo con lo establecido en los lineamientos nacionales por el INS para la vigilancia y el control, con el objetivo de planear e implementar acciones en salud desde el aseguramiento y la prestación, cumpliendo la normatividad vigente.

Tabla 8. Distribución de casos de eventos de interés en salud pública confirmados y en estudio, territorio San Pedro, año 2023

NOMBRE EVENTO	CASOS	%
AGRESIONES POR ANIMALES POTENCIALMENTE TRANSMISORES DE RABIA	21	28,77%
VIGILANCIA EN SALUD PÚBLICA DE LA VIOLENCIA DE GÉNERO E INTRAFAMILIAR	17	23,29%
INTOXICACIONES	9	12,33%
INTENTO DE SUICIDIO	6	8,22%
MORBILIDAD MATERNA EXTREMA	3	4,11%
DESNUTRICIÓN AGUDA EN MENORES DE 5 AÑOS	3	4,11%
VIH/SIDA/MORTALIDAD POR SIDA	3	4,11%
BAJO PESO AL NACER	3	4,11%
VARICELA INDIVIDUAL	2	2,74%
INFECCION RESPIRATORIA AGUDA GRAVE IRAG INUSITADA	2	2,74%
LESIONES POR ARTEFACTOS EXPLOSIVOS (POLVORA Y MINAS ANTIPERSONAL)	1	1,37%
TUBERCULOSIS	1	1,37%
ESI - IRAG (VIGILANCIA CENTINELA)	1	1,37%
LEPTOSPIROSIS	1	1,37%
Total general	73	100%

Fuente: Notificación Sivigila por Territorio y Territorio de procedencia, Salud Total, año 2023.

Ilustración 2. Distribución de casos de eventos de interés en salud pública por curso de vida, territorio San Pedro, año 2023



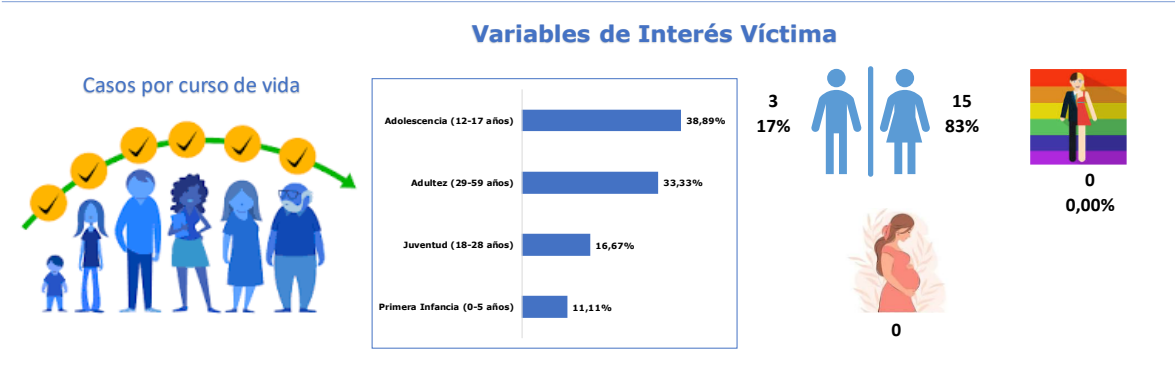
Fuente: Notificación Sivigila por Territorio y Territorio de procedencia, Salud Total, año 2023

Ilustración 3. Comportamiento notificación de casos por violencia de género, territorio San Pedro, año 2023



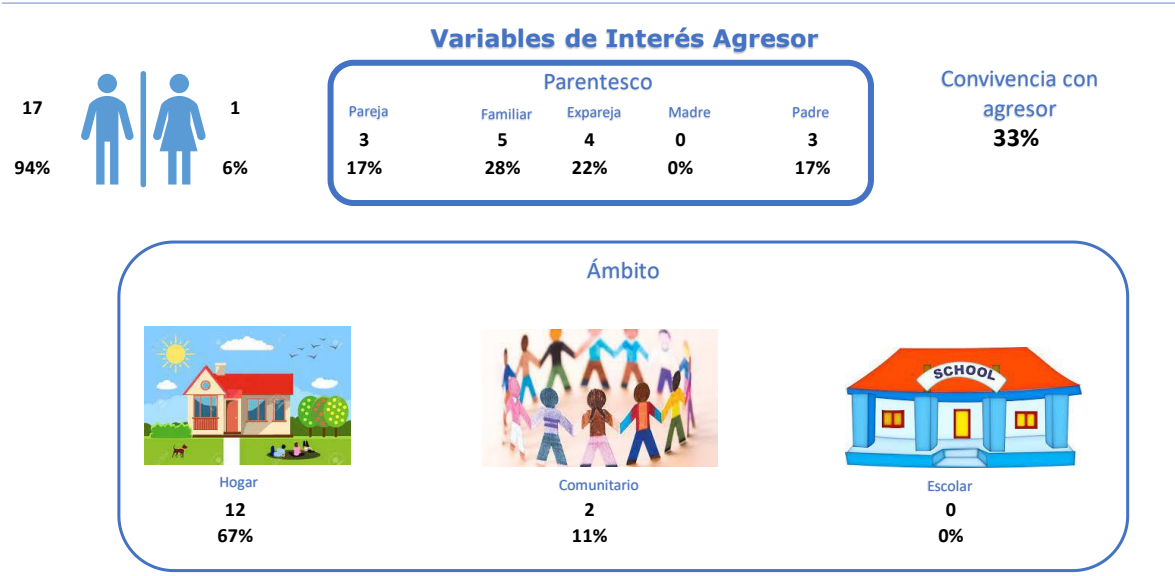
Fuente: Notificación Sivigila código INS 875 por Territorio y Territorio de residencia, Salud Total, año 2023

Ilustración 4. Comportamiento notificación de casos por violencia de género, variables de interés en víctima, territorio San Pedro, año 2023



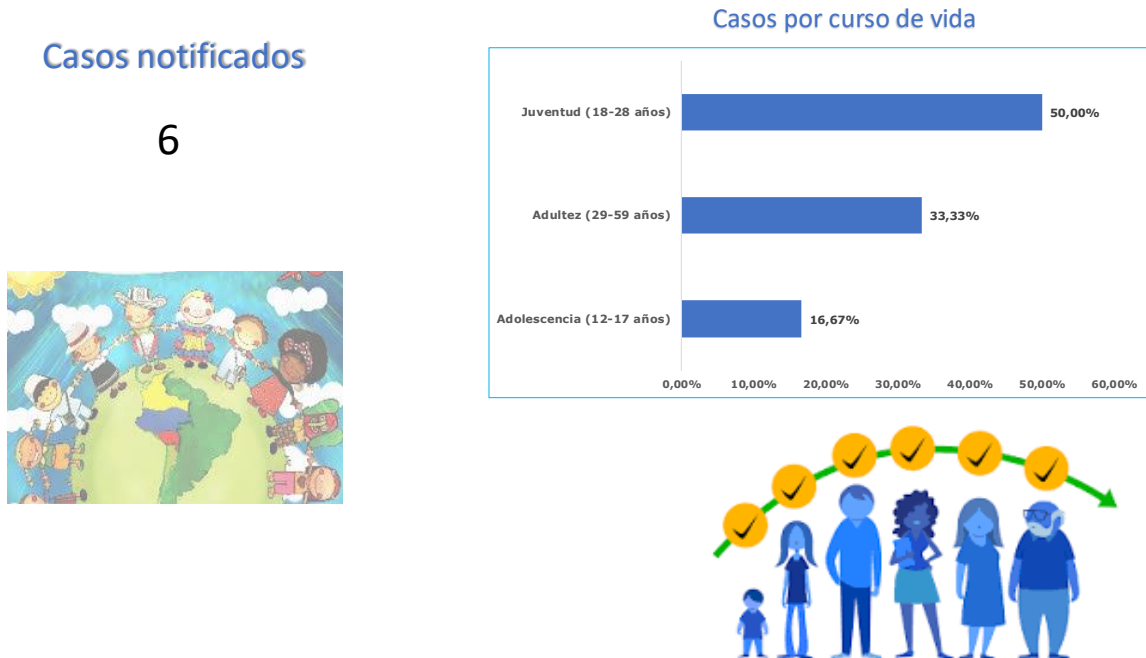
Fuente: Notificación Sivigila código INS 875 por Territorio y Territorio de residencia, Salud Total, año 2023

Ilustración 5. Comportamiento notificación de casos por violencia de género, variables de interés en agresor, territorio San Pedro, año 2023



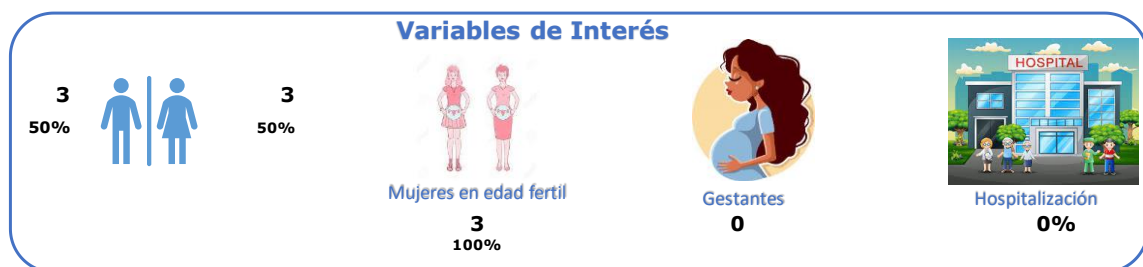
Fuente: Notificación Sivigila código INS 875 por Territorio y Territorio de residencia, Salud Total, año 2023.

Ilustración 6. Comportamiento notificación de casos por intento de suicidio, territorio San Pedro, año 2023



Fuente: Notificación Sivigila código INS 356 por Territorio y Territorio de residencia, Salud Total, año 2023.

Ilustración 7. Variables de interés de los casos notificados por intento de suicidio, territorio San Pedro, año 2023



Fuente: Notificación Sivigila código INS 356 por distrito y Territorio de residencia, Salud Total, año 2023.

Matriz de estrategias de gestión para los riesgos priorizados en salud. Salud Total EPS-S

Para cada uno de los riesgos identificados en Salud Total EPS-S se describen los indicadores que nos permiten medir y evaluar la implementación del modelo de atención de gestión de riesgos en salud. Cada estrategia incluye a su vez un componente de vigilancia que hace referencia al ejercicio de verificar el funcionamiento de las estrategias definidas para cada riesgo con el fin de ejercer control sobre el mismo, identificar fallos y oportunidades de mejora y realizar planes de mejoramiento, siempre basada en el comportamiento de los indicadores de salud de los protegidos. Esta parte del proceso inicia desde la definición de los indicadores de seguimiento en la implementación de las estrategias de gestión de riesgo en salud de los protegidos hasta la socialización de las mediciones del impacto con las áreas interesadas.

Siendo el objetivo primario de la gestión el mejoramiento del estado de salud de los protegidos, la medición de su cumplimiento debe estar supeditada a la valoración del impacto de las intervenciones implementadas en la población de afiliados, el cual debe ser evaluado en términos de las ganancias en salud para los pacientes y las eficiencias generadas al Sistema General de Seguridad Social.

Riesgo	Población objeto	Estrategia de gestión	Objetivo general	Descripción operativa	Indicador de resultado	Responsable
Salud infantil y del joven	Protegidos menores de 15 años	- Programa de crecimiento y desarrollo - Programa del joven - Programa de planificación familiar - Estrategia AIEPI	Gestionar el ingreso de la población infantil y joven a los programas de detección temprana buscando implementar las diferentes actividades de promoción y mantenimiento de la salud.	Identificación de la población susceptible de los programas realizando actividades de demanda inducida individual y poblacional. Contratación y seguimiento de IPS de componente primario para la ejecución asistencial. Seguimiento global a través del cumplimiento de los indicadores de consulta de primera vez a los programas de infancia y Joven.	Porcentaje de menores de 10 años con consulta para crecimiento y desarrollo de primera vez. Porcentaje de jóvenes de 10 a 29 años con consulta de Primera vez para la consulta de detección de alteraciones del Joven.	Nacional: Coordinador nacional de PyP. Local: Enfermera jefe de PyP.
Gestantes	Protegidas en gestación, hombres y mujeres en edad fértil.	- Programa de control prenatal - Programa de planificación familiar	Procurar que toda mujer en edad fértil acceda de forma voluntaria a los programas de salud sexual y reproductiva y disfrute de sus servicios y beneficios. En caso de gestación que esta sea exitosa y el producto de la misma sea saludable a través de la identificación oportuna de los factores de riesgo los cuales son intervenidos.	Identificación de las posibles usuarias que cumplan criterios de ingreso al programa de salud sexual y reproductiva con ingreso oportuno a la intervención de la requerido. Contratación y seguimiento de las IPS del componente primario para la ejecución de las actividades de control prenatal y planificación familiar. Contratación y seguimiento de las IPS del componente complementario para la ejecución de las actividades de la atención del parto y el recién nacido. Seguimiento del cumplimiento del mismo e intervención de las desviaciones que se presenten.	Razón de mortalidad materna	Nacional: Líder nacional de salud sexual y reproductiva. Local: Enfermera jefe de PyP.
Salud mental	Protegidos con diagnóstico de enfermedad mental, farmacodependencia, víctimas de violencia de cualquier índole.	Programa de salud mental	Gestionar la identificación de la población con alteración en salud mental con el fin de definir planes de gestión que permitan una intervención oportuna de su condición.	Identificación de la población susceptible de los programas incluyendo actividades de demanda inducida individual y poblacional. Contratación y seguimiento a las IPS del componente primario y complementario que realizan el componente asistencial. Seguimiento global a través del cumplimiento de los indicadores	Porcentaje de pacientes con atención en salud para condición de salud mental.	Nacional: Líder nacional de salud mental. Local: Enfermera jefe de PyP.
Riesgo cardiovascular	Protegidos con diagnóstico confirmado de hipertensión arterial y/o diabetes mellitus.	- Programa de salud cardiovascular - Programa renal - Programa de diabetes	Prevenir, controlar, retrasar y/o evitar la progresión de morbilidad en protegidos con riesgo cardiovascular y mejorar la calidad de vida en las personas que presenten estos padecimientos, mediante intervenciones organizadas basadas en las mejores evidencias científicas.	Actividades de demanda inducida para la captación de la población en riesgo para optimizar la adherencia al programa y el tratamiento oportuno. Garantía del tamizaje renal y las demás actividades asistenciales que lleven al control de las enfermedades precursoras de daño renal. Contratación y seguimiento a las IPS del componente primario y complementario que realizan el componente asistencial. Monitoreo de los indicadores de resultado.	Incidencia de insuficiencia renal crónica en menores de 60 años.	Nacional: Coordinación nacional de Riesgo cardiovascular y Líder nacional de riesgo cardiovascular. Local: Enfermera jefe de POAS.
Artritis	Protegidos con diagnóstico confirmado de artritis	POA de artritis	Asegurar que toda la con diagnóstico confirmado de artritis acceda a la prestación de servicios de salud integrales y oportunos.	Búsqueda de población susceptible de padecer esta patología con confirmación diagnóstica a través de un médico especialista en la patología. Contratación de las IPS del nivel complementario para las actividades de diagnóstico, tratamiento y rehabilitación que se requieren. Seguimiento a la entrega y adherencia al tratamiento.	Porcentaje de pacientes con artritis con remisión de la actividad de la enfermedad	Nacional: Líder nacional de artritis Local: Enfermera jefe de POAS.
Cáncer	Protegidos con diagnóstico confirmado de cáncer (en cualquiera de sus estadios o localizaciones)	POA de Cáncer	Asegurar que toda la población adulta con diagnóstico confirmado de cáncer y población pediátrica con sospecha y confirmación de cáncer accedan a la prestación de servicios de salud integrales y oportunos en cada etapa del proceso diagnóstico, tratamiento, rehabilitación y cuidados paliativos.	Identificación y marcación dentro del sistema de la población con cáncer. Estructuración de modelos de contratación que aseguren por parte de la red del componente complementario integridad y oportunidad en la atención. Seguimiento a la población en el proceso y monitoreo de los indicadores de oportunidad.	Oportunidad de la atención en cáncer adultos: mama, óvulo, gástrico, colon y recto y próstata, y de leucemia aguda en niños (Tiempo entre el diagnóstico hasta el primer tratamiento en días).	Nacional: Líder nacional de cáncer Local: Enfermera jefe de POAS.
Insuficiencia renal crónica	Protegidos con insuficiencia renal crónica que requieren terapia de reemplazo renal	POA de Insuficiencia Renal Crónica	Verificar la adherencia a la Terapia de Reemplazo Renal, buscando la disminución de las complicaciones asociadas a la patología de base.	Identificación de la población en riesgo con seguimiento mensual de asistencia a sesiones dialíticas. Articulación de las unidades renales del componente complementario con los programas prenatales y de riesgo cardiovascular del componente primario y los prestadores de trasplante renal para los pacientes que aplique.	Porcentaje de pacientes prevalentes en hemodíalisis con Kt/v >= 1.2	Nacional: Coordinación nacional de Riesgo cardiovascular y Líder nacional de riesgo cardiovascular. Local: Enfermera jefe de POAS.