

Contenido

Índice de Tablas..... 1

Índice de Ilustración..... 1

INTRODUCCIÓN..... 2

DISTRIBUCIÓN DEMOGRÁFICA 3

MORBILIDAD EN CONSULTA EXTERNA 6

 Morbilidad en Consulta Externa por Curso de Vida 8

Mortalidad por Grandes Causas y Subcausas de consulta 10

COMPORTAMIENTO EVENTOS DE INTERÉS EN SALUD PÚBLICA..... 12

Matriz de estrategias de gestión para los riesgos priorizados en salud. Salud Total EPS-S..... 16

Índice de Tablas

Tabla 1. Distribución de la Población por Quinquenios y género, año 2023..... 4

Tabla 2. Distribución de la Población Afiliada por Territorio, año 2023 4

Tabla 3. Índices Demográficos del Territorio..... 5

Tabla 4. Índices Demográficos del Territorio..... 5

Tabla 5. Indicadores Dinámica Poblacional..... 5

Tabla 6. Grados Causas de Consulta 2021 - 2023. Territorio de Anzóategui 6

Tabla 7. Tasa de Mortalidad por Grandes Causas en el Territorio 2021 - 2022 10

Tabla 8. Distribución de casos de eventos de interés en salud pública confirmados y en estudio, territorio Anzóategui, año 2023 12

Índice de Ilustración

Ilustración 1. Pirámide Poblacional Anzóategui año 2023..... 3

Ilustración 2. Distribución de casos de eventos de interés en salud pública por curso de vida, territorio Anzóategui, año 2023 13


Ilustración 3. Comportamiento notificación de casos por violencia de género, territorio Anzóategui, año 2023..... 13

Ilustración 4. Comportamiento notificación de casos por violencia de género, variables de interés en víctima, territorio Anzóategui, año 2023 14

Ilustración 5. Comportamiento notificación de casos por violencia de género, variables de interés en agresor, territorio Anzóategui, año 2023 14

Ilustración 6. Comportamiento notificación de casos por intento de suicidio, territorio Anzóategui, año 2023 15

Ilustración 7. Variables de interés de los casos notificados por intento de suicidio, territorio Anzóategui, año 2023..... 15

	CARACTERIZACION POBLACIONAL TERRITORIO ANZÓATEGUI AÑO 2023	Fecha: 28-02-2024
	GESTION DEL RIESGO EN SALUD	Versión: 1.0
		Página 2 de 16

INTRODUCCIÓN

Teniendo en cuenta las particularidades de Salud Total EPS-S y de acuerdo con el mapa de procesos, donde Gestión Del Riesgo En Salud hace parte del cor de la institución, al interior se relaciona el procedimiento Caracterización Poblacional, cuya metodología permite identificar y priorizar riesgos en salud de los afiliados a Salud Total EPS-S; utiliza diferentes fuentes de información de las cuales se destacan como externas: cubos SISPRO dispuestos por el MSPS y SIVIGILA.

Este documento presenta las características generales de la población afiliada del Territorio, así como su distribución por grupo de edad y sexo; la información de la morbilidad básicamente describe la distribución y el comportamiento de los principales eventos que inciden en el estado de salud de la población, en este caso se hace referencia a la morbilidad atendida, la cual parte de los registros de los servicios de salud utilizados por los protegidos.

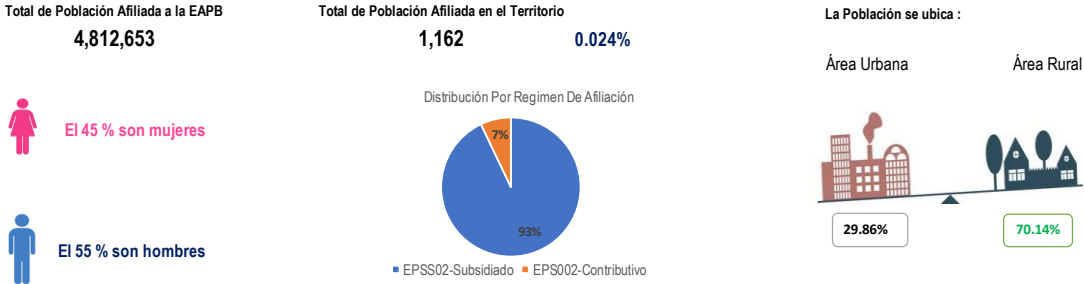
En el siguiente informe se presentan las principales causas de mortalidad de la población afiliada, de forma general, teniendo en cuenta la Lista por Causas y Subcausas de Defunción de la Organización Panamericana de la Salud 6/67 CIE-10. Así mismo se presentan los principales indicadores demográficos e indicadores generales de mortalidad relación de datos del Territorio.

	CARACTERIZACION POBLACIONAL TERRITORIO ANZÓATEGUI AÑO 2023	Fecha: 28-02-2024
	GESTION DEL RIESGO EN SALUD	Versión: 1.0 Página 3 de 16

DISTRIBUCIÓN DEMOGRÁFICA

La demografía involucra por un lado el conocimiento de la estructura de una población y por otra parte los mecanismos por los que se modifican los procesos que determinan la formación, conservación y disminución de esta.

El conocimiento de los aspectos demográficos de la población toma gran importancia, dado que estos se constituyen como unos de los principales elementos para realizar estimaciones y proyecciones a futuro, previsible en tamaño y estructura, así como sus cambios y factores incidentes, los cuales deben tenerse en cuenta para medir y establecer prioridades en salud pública. Esta variabilidad refleja las modificaciones en las necesidades en salud de la población afiliada y generan un escenario para la evaluación, desarrollo y ajuste de políticas institucionales encaminadas a la planeación de la atención en salud de nuestros afiliados.



Fuente: Cubo Sispro-BDUA diciembre 2023

Ilustración 1. Pirámide Poblacional Anzóategui año 2023



Tabla 1. Distribución de la Población por Quinquenios y género, año 2023

Quinquenio	MASCULINO		FEMENINO		TOTAL GENERAL	
	Numero	(%) Porcentaje	Numero	(%) Porcentaje	Numero	(%) Porcentaje
De 0 a 4 años	35	5.43%	42	8.11%	77	6.6%
De 05 a 09 años	68	10.56%	53	10.23%	121	10.4%
De 10 a 14 años	46	7.14%	46	8.88%	92	7.9%
De 15 a 19 años	51	7.92%	49	9.46%	100	8.6%
De 20 a 24 años	54	8.39%	31	5.98%	85	7.3%
De 25 a 29 años	45	6.99%	52	10.04%	97	8.3%
De 30 a 34 años	54	8.39%	44	8.49%	98	8.4%
De 35 a 39 años	39	6.06%	34	6.56%	73	6.3%
De 40 a 44 años	42	6.52%	30	5.79%	72	6.2%
De 45 a 49 años	34	5.28%	25	4.83%	59	5.1%
De 50 a 54 años	38	5.90%	33	6.37%	71	6.1%
De 55 a 59 años	33	5.12%	26	5.02%	59	5.1%
De 60 a 64 años	38	5.90%	15	2.90%	53	4.6%
De 65 a 69 años	21	3.26%	18	3.47%	39	3.4%
De 70 a 74 años	20	3.11%	6	1.16%	26	2.2%
De 75 a 79 años	10	1.55%	8	1.54%	18	1.5%
De 80 años o más	16	2.48%	6	1.16%	22	1.9%
Total general	644	100.00%	518	100.00%	1,162	100.0%

Fuente: Cubo Sispro-BDUA diciembre 2023

Tabla 2. Distribución de la Población Afiliada por Territorio, año 2023

Territorio	Población ST	% Población de la EPS Afiliada en el territorio	Población ET	% Población del Territorio afiliada a la EPS
TOLIMA	340.338	7,07%	1.374.384	24,8%
73043 - ANZÓATEGUI	1.162	0,34%	10.516	11,0%

Fuente: Cubo Sispro-BDUA diciembre 2023

Tabla 3. Índices Demográficos del Territorio

Indicador	Indicador Nacional para la EAPB (Año 2023)	Indicador para el Territorio (Año 2023)	Interpretación
Población total	4.812.653	1.162	Un 0,03 % de la población afiliada a la EAPB residen en este territorio.
Población Masculina	2.453.076	644	El 55,4 % es población masculina
Población femenina	2.359.577	518	El 44,6 % es población femenina.
Relación hombres:mujer	103,96	124,0	En el territorio por cada 100 mujeres hay 124 hombres.
Razón niños:mujer	18,85	29,0	En el territorio por cada 100 mujeres en edad fértil (15-49años) hay 29 niños y niñas entre 0 y 4 años.
Índice de infancia	20,62	25,0	En el territorio por cada 100 personas hay 25 menores de 15 años.
Índice de juventud	25,92	24,3	En el territorio por cada 100 personas hay 24,3 personas entre 15 a 29 años.
Índice de vejez	7,78	9,0	En el territorio por cada 100 personas hay 9 personas mayores de 65 años.
Índice de envejecimiento	37,72	36,2	En el territorio por cada 100 personas menores de 15 años, hay 36,2 personas mayores de 65 años
Índice demográfico de dependen	39,67	51,5	En el territorio por cada 100 personas entre los 15 a 64 años, hay 51,5 personas menores de 15 años y mayores de 65 años (dependientes).
Índice de dependencia infantil	28,81	37,8	En el territorio por cada 100 personas entre los 15 a 64 años, dependen 37,8 menores de 15 años.
Índice de dependencia mayores	10,87	13,6	En el territorio de cada 100 personas entre los 15 a 64 años dependen 13,6 personas mayores de 65 años.
Índice de Friz	91,73	129,1	Representa el porcentaje de población de menos de 20 años (entre 0 y 19 años), con respecto al grupo de población de edades comprendidas entre los 30 y los 49 años. Cuando este índice supera el valor de 160 se considera que la población estudiada es una población joven, mientras que si resulta inferior a 60 se considera una población envejecida.

Fuente: Cubo Sispro-BDUA diciembre 2023

Tabla 4. Índices Demográficos del Territorio

Territorio	Poblacion Total	Poblacion Maculina	Poblacion Femenina	Relación hombres:mujer	Razón niños:mujer	Índice de infancia	Índice de juventud	Índice de vejez	Índice demográfico de dependencia	Índice de dependencia infantil	Índice de dependencia mayores	Índice de Friz
TOLIMA	340.338	167.656	172.682	97,1	18,3	20,26	23,9	11,5	46,6	29,7	16,9	102,5
73043 - ANZÓATEGUI	1.162	644	518	124,3	29,1	25,0	24,3	9,0	51,5	37,8	13,7	129,1

Fuente: Cubo Sispro-BDUA diciembre 2023

Tabla 5. Indicadores Dinámica Poblacional

	Tasa bruta de mortalidad - EAPB			Tasa bruta de natalidad - EAPB			Tasa General de Fecundidad - EAPB		
	2020	2021	2022	2020	2021	2022	2020	2021	2022
Departamento	13.89	7.22	15.54	30.71	25.33	28.01	117.23	101.09	108.14
73043 - Anzóategui	0.00	0.00	2000.00	0.00	0.00	0.00	0.00	0.00	0.00

Fuente: Cubo Sispro-Indicadores Caracterización

MORBILIDAD EN CONSULTA EXTERNA

De acuerdo a la información disponible en Cubos SISPRO – reporte RIPS, a partir de los datos consignados, para el año 2023 se registraron las atenciones correspondientes a consultas médicas generales en las IPS primarias de la red prestadora de Salud Total del Territorio.

Tabla 6. Grados Causas de Consulta 2021 - 2023. Territorio de Anzóategui

Grados Causas	N.Atenciones			Proporcion			Comportamiento
	2021	2022	2023	2021%	2022%	2023%	
Condiciones maternas perinatales	1	0	10	4,55%	0,00%	3,16%	
Condiciones transmisibles y nutricionales	2	4	40	9,09%	17,39%	12,66%	
Enfermedades no transmisibles	11	10	190	50,00%	43,48%	60,13%	
Lesiones	0	0	17	0,00%	0,00%	5,38%	
Signos y síntomas mal definidos	8	9	59	36,36%	39,13%	18,67%	
Total general	22	23	316	100%	100%	100%	



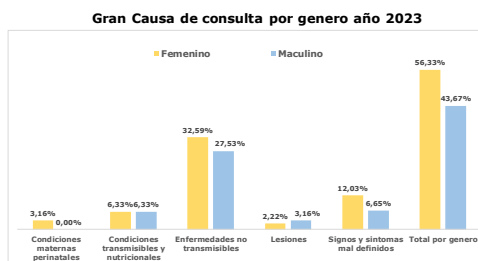
Fuente: Cubos SISPRO morbilidad ASIS 2021 - 2023

N. atenciones por Gran Causa y genero

Grados Causas	2021		2022		2023	
	Femenino	Maculino	Femenino	Maculino	Femenino	Maculino
Condiciones maternas perinatales	1	0	0	0	10	0
Condiciones transmisibles y nutricionales	2	0	1	3	20	20
Enfermedades no transmisibles	10	1	10	0	103	87
Lesiones	0	0	0	0	7	10
Signos y síntomas mal definidos	8	0	9	0	38	21
Total por genero	21	1	20	3	178	138

Proporcion de las atenciones por Gran Causa y genero

Grados Causas	2021		2022		2023	
	Femenino	Maculino	Femenino	Maculino	Femenino	Maculino
Condiciones maternas perinatales	4,55%	0,00%	0,00%	0,00%	3,16%	0,00%
Condiciones transmisibles y nutricionales	9,09%	0,00%	4,35%	13,04%	6,33%	6,33%
Enfermedades no transmisibles	45,45%	4,55%	43,48%	0,00%	32,59%	27,53%
Lesiones	0,00%	0,00%	0,00%	0,00%	2,22%	3,16%
Signos y síntomas mal definidos	36,36%	0,00%	39,13%	0,00%	12,03%	6,65%
Total por genero	95,45%	4,55%	86,96%	13,04%	56,33%	43,67%



Fuente: Cubos SISPRO morbilidad ASIS 2021 - 2023

Subcausas de consulta Genero Femenino

Grades Causas	Subcausas	2021	2022	2023	2021	2022	2023	Comportamiento	Proporción mas alta	2023 Principal subcausa de consulta
		N.	N.	N.	%	%	%			
Condiciones maternas perinatales	Condiciones derivadas durante el periodo perinatal	0	0	0	0,00%	0,00%	0,00%		5,62%	Condiciones maternas
	Condiciones maternas	1	0	10	4,76%	0,00%	5,62%			
Condiciones transmisibles y nutricionales	Deficiencias nutricionales	0	0	1	0,00%	0,00%	0,56%		7,30%	Infecciones respiratorias
	Enfermedades infecciosas y parasitarias	0	0	6	0,00%	0,00%	3,37%			
Enfermedades no transmisibles	Infecciones respiratorias	2	1	13	9,52%	5,00%	7,30%		19,10%	Condiciones orales
	Anomalías congénitas	0	0	2	0,00%	0,00%	1,12%			
	Condiciones neuropsiquiátricas	2	0	11	9,52%	0,00%	6,18%			
	Enfermedades de la piel	1	0	34	4,76%	0,00%	19,10%			
	Desórdenes endocrinos	1	1	6	4,76%	5,00%	3,37%			
	Diabetes mellitus	0	0	2	0,00%	0,00%	1,12%			
	Enfermedades cardiovasculares	0	0	13	0,00%	0,00%	7,30%			
	Enfermedades de los órganos de los sentidos	2	1	5	9,52%	5,00%	2,81%			
	Enfermedades digestivas	0	5	4	0,00%	25,00%	2,25%			
	Enfermedades genitourinarias	0	0	7	0,00%	0,00%	3,93%			
	Enfermedades musculó-esqueléticas	4	3	10	15,05%	15,00%	5,62%			
	Enfermedades respiratorias	0	0	2	0,00%	0,00%	1,12%			
	Neoplasias malignas	0	0	0	0,00%	0,00%	0,00%			
	Otras neoplasias	0	0	0	0,00%	0,00%	0,00%			
Lesiones	Lesiones de intensionalidad indeterminada	0	0	0	0,00%	0,00%	0,00%		3,37%	Traumatismos, envenenamientos u de causas externas
	Lesiones no intensionales	0	0	1	0,00%	0,00%	0,56%			
	Traumatismos, envenenamientos u de causas externas	0	0	6	0,00%	0,00%	3,37%			
Signos y síntomas mal definidos	8	9	38	38,10%	45,00%	21,25%				
Total general		21	20	178	100%	100%	100%			

Subcausas de consulta Genero Masculino

Grades Causas	Subcausas	2021	2022	2023	2021	2022	2023	Comportamiento	Proporción mas alta	2023 Principal subcausa de consulta
		N.	N.	N.	%	%	%			
Condiciones maternas perinatales	Condiciones derivadas durante el periodo perinatal	0	0	0	0,00%	0,00%	0,00%		0,00%	
	Condiciones maternas	0	0	0	0,00%	0,00%	0,00%			
Condiciones transmisibles y nutricionales	Deficiencias nutricionales	0	0	0	0,00%	0,00%	0,00%		8,70%	Infecciones respiratorias
	Enfermedades infecciosas y parasitarias	0	2	8	0,00%	66,67%	5,80%			
Enfermedades no transmisibles	Infecciones respiratorias	0	1	12	0,00%	33,33%	8,70%		27,54%	Condiciones orales
	Anomalías congénitas	0	0	1	0,00%	0,00%	0,72%			
	Condiciones neuropsiquiátricas	0	0	4	0,00%	0,00%	2,90%			
	Condiciones orales	0	0	38	0,00%	0,00%	27,54%			
	Desórdenes endocrinos	0	0	0	0,00%	0,00%	0,00%			
	Diabetes mellitus	0	0	3	0,00%	0,00%	2,17%			
	Enfermedades cardiovasculares	0	0	8	0,00%	0,00%	5,80%			
	Enfermedades de la piel	0	0	3	0,00%	0,00%	2,17%			
	Enfermedades de los órganos de los sentidos	0	0	6	0,00%	0,00%	4,35%			
	Enfermedades digestivas	1	0	6	100,00%	0,00%	4,35%			
	Enfermedades genitourinarias	0	0	3	0,00%	0,00%	2,17%			
	Enfermedades musculó-esqueléticas	0	0	11	0,00%	0,00%	7,97%			
	Enfermedades respiratorias	0	0	2	0,00%	0,00%	1,45%			
	Neoplasias malignas	0	0	0	0,00%	0,00%	0,00%			
Otras neoplasias	0	0	2	0,00%	0,00%	1,45%				
Lesiones	Lesiones de intensionalidad indeterminada	0	0	0	0,00%	0,00%	0,00%		6,52%	Traumatismos, envenenamientos u de causas externas
	Lesiones no intensionales	0	0	1	0,00%	0,00%	0,72%			
	Traumatismos, envenenamientos u de causas externas	0	0	9	0,00%	0,00%	6,52%			
Signos y síntomas mal definidos	0	0	21	0,00%	0,00%	15,22%				
Total general		1	3	138	100%	100%	100%			

Fuente: Cubos SISPRO morbilidad ASIS 2021 - 2023

Morbilidad en Consulta Externa por Curso de Vida

Subcausas Por Curso de Vida - Primera Infancia (0 - 5 años) año 2023

Gran Causa	Subgrupo de Causa	Femenino	Masculino	Total	% Total		Proporcion Gran causa	Proporcion subcausa mas alta	Principal subcausa de consulta
					% Femenino	% Masculino			
Condiciones maternas perinatales	Condiciones derivadas durante el periodo perinatal	0	0	0	0,00%	0,00%	0,00%	0,00%	
	Condiciones maternas	0	0	0	0,00%	0,00%			
Condiciones transmisibles y nutricionales	Deficiencias nutricionales	0	0	0	0,00%	0,00%	50,00%	35,29%	Infecciones respiratorias
	Enfermedades infecciosas y parasitarias	2	3	5	5,88%	8,82%			
Enfermedades no transmisibles	Infecciones respiratorias	8	4	12	23,53%	11,76%	44,12%	17,65%	Condiciones orales
	Anomalías congénitas	0	1	1	0,00%	2,94%			
	Condiciones neuropsiquiátricas	1	0	1	2,94%	0,00%			
	Condiciones orales	0	6	6	0,00%	17,65%			
	Desórdenes endocrinos	1	0	1	2,94%	0,00%			
	Diabetes mellitus	0	0	0	0,00%	0,00%			
	Enfermedades cardiovasculares	0	0	0	0,00%	0,00%			
	Enfermedades de la piel	2	1	3	5,88%	2,94%			
	Enfermedades de los órganos de los sentidos	0	0	0	0,00%	0,00%			
	Enfermedades digestivas	0	1	1	0,00%	2,94%			
	Enfermedades genitourinarias	1	1	2	2,94%	2,94%			
	Enfermedades músculo-esqueléticas	0	0	0	0,00%	0,00%			
	Enfermedades respiratorias	0	0	0	0,00%	0,00%			
	Neoplasias malignas	0	0	0	0,00%	0,00%			
	Otras neoplasias	0	0	0	0,00%	0,00%			
Lesiones	Lesiones de intensionalidad indeterminada	0	0	0	0,00%	0,00%	0,00%	0,00%	
	Lesiones intensionales	0	0	0	0,00%	0,00%			
Signos y síntomas mal definidos	Lesiones no intensionales	0	0	0	0,00%	0,00%	5,88%	5,88%	
	Traumatismos, envenenamientos u de causas externas	2	0	2	5,88%	0,00%			
Total general		17	17	34	50,00%	50,00%	100%	100%	

Subcausas Por Curso de Vida - Infancia (6 - 11 años) año 2023

Gran Causa	Subgrupo de Causa	Femenino	Masculino	Total	% Total		Proporcion Gran causa	Proporcion subcausa mas alta	Principal subcausa de consulta
					% Femenino	% Masculino			
Condiciones maternas perinatales	Condiciones derivadas durante el periodo perinatal	0	0	0	0,00%	0,00%	0,00%	0,00%	
	Condiciones maternas	0	0	0	0,00%	0,00%			
Condiciones transmisibles y nutricionales	Deficiencias nutricionales	0	0	0	0,00%	0,00%	8,57%	5,71%	Enfermedades infecciosas y parasitarias
	Enfermedades infecciosas y parasitarias	0	2	2	0,00%	5,71%			
Enfermedades no transmisibles	Infecciones respiratorias	1	0	1	2,86%	0,00%	71,43%	45,71%	Condiciones orales
	Anomalías congénitas	1	0	1	2,86%	0,00%			
	Condiciones neuropsiquiátricas	0	1	1	0,00%	2,86%			
	Condiciones orales	12	4	16	34,29%	11,43%			
	Desórdenes endocrinos	0	0	0	0,00%	0,00%			
	Diabetes mellitus	0	0	0	0,00%	0,00%			
	Enfermedades cardiovasculares	0	0	0	0,00%	0,00%			
	Enfermedades de la piel	1	1	2	2,86%	2,86%			
	Enfermedades de los órganos de los sentidos	2	1	3	5,71%	2,86%			
	Enfermedades digestivas	0	1	1	0,00%	2,86%			
	Enfermedades genitourinarias	0	0	0	0,00%	0,00%			
	Enfermedades músculo-esqueléticas	1	0	1	2,86%	0,00%			
	Enfermedades respiratorias	0	0	0	0,00%	0,00%			
	Neoplasias malignas	0	0	0	0,00%	0,00%			
	Otras neoplasias	0	0	0	0,00%	0,00%			
Lesiones	Lesiones de intensionalidad indeterminada	0	0	0	0,00%	0,00%	2,86%	2,86%	Traumatismos, envenenamientos u de causas externas
	Lesiones intensionales	0	0	0	0,00%	0,00%			
Signos y síntomas mal definidos	Lesiones no intensionales	0	0	0	0,00%	0,00%	17,14%	17,14%	
	Traumatismos, envenenamientos u de causas externas	0	1	1	0,00%	2,86%			
Total general		19	16	35	54,29%	45,71%	100%	100%	

Fuente: Cubos SISPRO morbilidad ASIS 2021 - 2023

Al validar los cursos de vida de Primera Infancia e Infancia con las condiciones transmisibles y nutricionales, es importante continuar fortaleciendo el proceso de prevención e intervención de las infecciones respiratorias agudas, respecto a las enfermedades prevalentes en la infancia como la enfermedad diarreica aguda (EDA) y la infección respiratoria aguda (IRA) se hace importante dar continuidad a la implementación y seguimiento de la estrategia AIEPI (Atención integral a las enfermedades prevalentes en la infancia).

Subcausas Por Curso de Vida - Adolescencia (12 - 17 años) año 2023

Gran Causa	Subgrupo de Causa	Femenino	Masculino	Total	% Femenino	% Masculino	% Total	Proporción Gran causa	Proporción subcausa mas alta	Principal subcausa de consulta
Condiciones maternas perinatales	Condiciones derivadas durante el periodo perinatal	0	0	0	0,00%	0,00%	0,00%	0,00%	0,00%	
	Condiciones maternas	0	0	0	0,00%	0,00%	0,00%			
Condiciones transmisibles y nutricionales	Deficiencias nutricionales	0	0	0	0,00%	0,00%	0,00%	19,57%	13,04%	Infecciones respiratorias
	Enfermedades infecciosas y parasitarias	2	1	3	4,35%	2,17%	6,52%			
Enfermedades no transmisibles	Infecciones respiratorias	4	2	6	8,70%	4,35%	13,04%	30,43%	21,74%	Condiciones orales
	Anomalías congénitas	0	0	0	0,00%	0,00%	0,00%			
	Condiciones neuropsiquiátricas	0	2	2	0,00%	4,35%	4,35%			
	Condiciones orales	9	1	10	19,57%	2,17%	21,74%			
	Desórdenes endocrinos	0	0	0	0,00%	0,00%	0,00%			
	Diabetes mellitus	0	0	0	0,00%	0,00%	0,00%			
	Enfermedades cardiovasculares	0	0	0	0,00%	0,00%	0,00%			
	Enfermedades de la piel	0	0	0	0,00%	0,00%	0,00%			
	Enfermedades de los órganos de los sentidos	0	2	2	0,00%	4,35%	4,35%			
	Enfermedades digestivas	0	0	0	0,00%	0,00%	0,00%			
	Enfermedades genitourinarias	0	0	0	0,00%	0,00%	0,00%			
	Enfermedades músculo-esqueléticas	0	0	0	0,00%	0,00%	0,00%			
	Enfermedades respiratorias	0	0	0	0,00%	0,00%	0,00%			
	Neoplasias malignas	0	0	0	0,00%	0,00%	0,00%			
Otras neoplasias	0	0	0	0,00%	0,00%	0,00%				
Lesiones	Lesiones de intensionalidad indeterminada	0	0	0	0,00%	0,00%	0,00%	13,04%	13,04%	Traumatismos, envenenamientos u de causas externas
	Lesiones intensionales	0	0	0	0,00%	0,00%	0,00%			
	Lesiones no intensionales	0	0	0	0,00%	0,00%	0,00%			
	Traumatismos, envenenamientos u de causas externas	6	0	6	13,04%	0,00%	13,04%			
Signos y síntomas mal definidos	Signos y síntomas mal definidos	13	4	17	29,25%	8,70%	36,96%	36,96%		
	Total general	34	12	46	73,91%	26,09%	100%			

Subcausas Por Curso de Vida - Juventud (18 - 28 años) año 2023

Gran Causa	Subgrupo de Causa	Femenino	Masculino	Total	% Femenino	% Masculino	% Total	Proporción Gran causa	Proporción subcausa mas alta	Principal subcausa de consulta
Condiciones maternas perinatales	Condiciones derivadas durante el periodo perinatal	0	0	0	0,00%	0,00%	0,00%	23,81%	23,81%	Condiciones maternas
	Condiciones maternas	10	0	10	23,81%	0,00%	23,81%			
Condiciones transmisibles y nutricionales	Deficiencias nutricionales	1	0	1	2,38%	0,00%	2,38%	7,14%	4,76%	Infecciones respiratorias
	Enfermedades infecciosas y parasitarias	0	2	2	0,00%	4,76%	4,76%			
Enfermedades no transmisibles	Infecciones respiratorias	0	2	2	0,00%	4,76%	4,76%	47,62%	16,67%	Condiciones orales
	Anomalías congénitas	0	0	0	0,00%	0,00%	0,00%			
	Condiciones neuropsiquiátricas	4	1	5	9,52%	2,38%	11,90%			
	Condiciones orales	4	3	7	9,52%	7,14%	16,67%			
	Desórdenes endocrinos	0	0	0	0,00%	0,00%	0,00%			
	Diabetes mellitus	0	0	0	0,00%	0,00%	0,00%			
	Enfermedades cardiovasculares	0	0	0	0,00%	0,00%	0,00%			
	Enfermedades de la piel	0	0	0	0,00%	0,00%	0,00%			
	Enfermedades de los órganos de los sentidos	1	0	1	2,38%	0,00%	2,38%			
	Enfermedades digestivas	0	0	0	0,00%	0,00%	0,00%			
	Enfermedades genitourinarias	3	0	3	7,14%	0,00%	7,14%			
	Enfermedades músculo-esqueléticas	0	1	1	0,00%	2,38%	2,38%			
	Enfermedades respiratorias	1	0	1	2,38%	0,00%	2,38%			
	Neoplasias malignas	0	0	0	0,00%	0,00%	0,00%			
Otras neoplasias	0	2	2	0,00%	4,76%	4,76%				
Lesiones	Lesiones de intensionalidad indeterminada	0	0	0	0,00%	0,00%	0,00%	2,38%	2,38%	Traumatismos, envenenamientos u de causas externas
	Lesiones intensionales	0	0	0	0,00%	0,00%	0,00%			
	Lesiones no intensionales	0	0	0	0,00%	0,00%	0,00%			
	Traumatismos, envenenamientos u de causas externas	0	1	1	0,00%	2,38%	2,38%			
Signos y síntomas mal definidos	Signos y síntomas mal definidos	7	1	8	16,67%	2,38%	19,05%	19,05%	100%	
	Total general	31	11	42	73,81%	26,19%	100%			

Subcausas Por Curso de Vida - Adultez (29 - 59 años) año 2023

Gran Causa	Subgrupo de Causa	Femenino	Masculino	Total	% Femenino	% Masculino	% Total	Proporción Gran causa	Proporción subcausa mas alta	Principal subcausa de consulta
Condiciones maternas perinatales	Condiciones derivadas durante el periodo perinatal	0	0	0	0,00%	0,00%	0,00%	0,00%	0,00%	
	Condiciones maternas	0	0	0	0,00%	0,00%	0,00%			
Condiciones transmisibles y nutricionales	Deficiencias nutricionales	0	0	0	0,00%	0,00%	0,00%	6,48%	3,70%	Enfermedades infecciosas y parasitarias
	Enfermedades infecciosas y parasitarias	2	2	4	1,85%	1,85%	3,70%			
Enfermedades no transmisibles	Infecciones respiratorias	0	3	3	0,00%	2,78%	2,78%	71,30%	25,93%	Condiciones orales
	Anomalías congénitas	1	0	1	0,93%	0,00%	0,93%			
	Condiciones neuropsiquiátricas	5	0	5	4,63%	0,00%	4,63%			
	Condiciones orales	9	19	28	8,33%	17,59%	25,93%			
	Desórdenes endocrinos	5	0	5	4,63%	0,00%	4,63%			
	Diabetes mellitus	1	2	3	0,93%	1,85%	2,78%			
	Enfermedades cardiovasculares	7	0	7	6,48%	0,00%	6,48%			
	Enfermedades de la piel	3	1	4	2,78%	0,93%	3,70%			
	Enfermedades de los órganos de los sentidos	1	1	2	0,93%	0,93%	1,85%			
	Enfermedades digestivas	2	4	6	1,85%	3,70%	5,56%			
	Enfermedades genitourinarias	3	0	3	2,78%	0,00%	2,78%			
	Enfermedades músculo-esqueléticas	6	4	10	5,56%	3,70%	9,26%			
	Enfermedades respiratorias	1	2	3	0,93%	1,85%	2,78%			
	Neoplasias malignas	0	0	0	0,00%	0,00%	0,00%			
Otras neoplasias	0	0	0	0,00%	0,00%	0,00%				
Lesiones	Lesiones de intensionalidad indeterminada	0	0	0	0,00%	0,00%	0,00%	6,48%	5,56%	Traumatismos, envenenamientos u de causas externas
	Lesiones intensionales	0	0	0	0,00%	0,00%	0,00%			
	Lesiones no intensionales	0	1	1	0,00%	0,93%	0,93%			
	Traumatismos, envenenamientos u de causas externas	0	6	6	0,00%	5,56%	5,56%			
Signos y síntomas mal definidos	Signos y síntomas mal definidos	11	6	17	10,19%	5,56%	15,74%	15,74%	100%	
	Total general	57	51	108	52,78%	47,22%	100%			

Fuente: Cubos SISPRO morbilidad ASIS 2021 - 2023

Subcausas Por Curso de Vida - Vejez (> 60 años) año 2023

Gran Causa	Subgrupo de Causa	Femenino	Masculino	Total	% Femenino	% Masculino	% Total	Proporción Gran causa	Proporción subcausa mas alta	Principal subcausa de consulta
Condiciones transmisibles y nutricionales	Deficiencias nutricionales	0	0	0	0,00%	0,00%	0,00%	1,96%	1,96%	Infecciones respiratorias
	Enfermedades infecciosas y parasitarias	0	0	0	0,00%	0,00%	0,00%			
	Infecciones respiratorias	0	1	1	0,00%	1,96%	1,96%			
Enfermedades no transmisibles	Anomalías congénitas	0	0	0	0,00%	0,00%	0,00%	76,47%	27,45%	Enfermedades cardiovasculares
	Condiciones neuropsiquiátricas	1	0	1	1,96%	0,00%	1,96%			
	Condiciones orales	0	5	5	0,00%	9,80%	9,80%			
	Desórdenes endocrinos	0	0	0	0,00%	0,00%	0,00%			
	Diabetes mellitus	1	1	2	1,96%	1,96%	3,92%			
	Enfermedades cardiovasculares	6	8	14	11,76%	15,69%	27,45%			
	Enfermedades de la piel	1	0	1	1,96%	0,00%	1,96%			
	Enfermedades de los órganos de los sentidos	1	2	3	1,96%	3,92%	5,88%			
	Enfermedades digestivas	2	0	2	3,92%	0,00%	3,92%			
	Enfermedades genitourinarias	0	2	2	0,00%	3,92%	3,92%			
	Enfermedades musculo-esqueléticas	3	6	9	5,88%	11,76%	17,65%			
	Enfermedades respiratorias	0	0	0	0,00%	0,00%	0,00%			
Lesiones	Neoplasias malignas	0	0	0	0,00%	0,00%	0,00%	3,92%	1,96%	Lesiones no intensionales
	Otras neoplasias	0	0	0	0,00%	0,00%	0,00%			
	Lesiones de intensionalidad indeterminada	0	0	0	0,00%	0,00%	0,00%			
Signos y sintomas mal definidos	Lesiones intensionales	1	0	1	1,96%	0,00%	1,96%	17,65%		
	Lesiones no intensionales	1	0	1	1,96%	0,00%	1,96%			
	Traumatismos, envenenamientos u de causas externas	0	1	1	0,00%	1,96%	1,96%			
	Signos y sintomas mal definidos	4	5	9	7,84%	9,80%	17,65%			
	Total general	20	31	51	39,22%	60,78%	100,00%			

Fuente: Cubos SISPRO morbilidad ASIS 2021 - 2023

La salud cardiovascular es una prioridad a nivel mundial considerando que es una de las primeras causas de morbimortalidad en adultos, siendo por tanto un problema de salud pública. Adicionalmente, teniendo en cuenta la historia natural de la enfermedad y su cronicidad, se ha comprobado que la intervención temprana de los factores de riesgo mediante programas o procesos ordenados de atenciones disminuye la presentación de complicaciones y la mortalidad, al tiempo que mejora la calidad de vida de los protegidos y sus familias. Por lo anterior vemos como en el curso de vida de la vejez las enfermedades cardiovasculares dentro de las enfermedades no transmisibles.

Mortalidad por Grandes Causas y Subcausas de consulta

Tabla 7. Tasa de Mortalidad por Grandes Causas en el Territorio 2021 - 2022

Grandes Causa	Referencia Departamento				Municipio				Razon de Tasas	Tasa de mortalidad mas alta 2022	Principal Tasa de mortalidad	Comportamiento ultimo año
	N. Atenciones		Tasa de Mortalidad		N. Atenciones		Tasa de Mortalidad					
	2021	2022	2021	2022	2021	2022	2021	2022				
Ciertas Afecciones Originadas En El Periodo Perinatal	33	37	12,08	11,71	0	0	0,00	200000,00	0,00		0,00 -	
Enfermedades Sistema Circulatorio	320	661	117,13	209,28	0	2	0,00	200000,00	955,68		200000,00 ↗	
Enfermedades Transmisibles	421	176	154,10	55,72	0	1	0,00	100000,00	1794,61	Enfermedades Sistema Circulatorio	100000,00 ↗	
Neoplasias	202	272	73,94	86,12	0	0	0,00	0,00	0,00		0,00 -	
Todas Las Demás Enfermedades	255	411	93,34	130,12	0	1	0,00	100000,00	768,49		100000,00 ↗	
Causas Externas	126	81	46,12	25,65	0	0	0,00	0,00	0,00		0,00 -	

Fuente: Cubos SISPRO estadísticas vitales 2021 - 2022



**CARACTERIZACION POBLACIONAL
TERRITORIO ANZÓATEGUI
AÑO 2023**

Fecha: 28-02-2024

GESTION DEL RIESGO EN SALUD

Versión: 1.0


Página 11 de 16

Subcausas de consulta Genero Femenino		Referencia Departamento				Municipio				Razon de Tasas	Tasa de mortalidad mas alta 2022	Principal Tasa de mortalidad	Comportamiento ultimo año	
		N. Atenciones		Tasa de Mortalidad		N. Atenciones		Tasa de Mortalidad						
		2021	2022	2021	2022	2021	2022	2021	2022					
Gran Causa	Sub Causa													
Ciertas Afecciones Originadas En El Periodo Perinatal	Feto Y Recién Nacido Afectados Por Ciertas Afecciones Ma	2	1	1,44	0,62	0	0	0,00	0,00	0,00	0,00	0,00	-	
	Feto Y Recién Nacido Afectados Por Complicaciones Obstét	4	3	2,89	1,87	0	0	0,00	0,00	0,00	0,00	0,00	-	
	Resto De Ciertas Afecciones Originadas En El Periodo Perin	3	6	2,16	3,74	0	0	0,00	0,00	0,00	0,00	0,00	-	
	Retardo Del Crecimiento Fetal, Desnutrición Fetal, Gestació	1	2	0,72	1,25	0	0	0,00	0,00	0,00	0,00	0,00	-	
	Sepsis Bacteriana Del Recién Nacido	0	3	0,00	1,87	0	0	0,00	0,00	0,00	0,00	0,00	-	
	Trastornos Respiratorios Especificos Del Periodo Perinatal	2	3	1,44	1,87	0	0	0,00	0,00	0,00	0,00	0,00	-	
	Aterosclerosis	0	0	0,00	0,00	0	0	0,00	0,00	0,00	0,00	0,00	-	
Enfermedades Del Sistema Circulatorio	Enfermedad Cardiopulmonar, Enfermedades De La Circulaci	10	18	7,21	11,23	0	0	0,00	0,00	0,00	0,00	0,00	-	
	Enfermedades Cerebrovasculares	28	60	20,20	37,42	0	0	0,00	0,00	0,00	0,00	0,00	-	
	Enfermedades Hipertensivas	13	28	9,38	17,46	0	0	0,00	0,00	0,00	0,00	0,00	-	
	Enfermedades Isquémicas Del Corazón	74	202	53,38	125,99	0	0	0,00	0,00	0,00	0,00	0,00	-	
	Fiebre Reumática Aguda Y Enfermedades Cardiacas Reumát	0	1	0,00	0,62	0	1	0,00	100000,00	793,71	100000,00	Enfermedades Isquémicas Del Corazón	100000,00	-
	Insuficiencia Cardíaca	1	5	0,72	3,12	0	0	0,00	0,00	0,00	0,00	0,00	-	
	Las Demás Enfermedades Del Sistema Circulatorio	10	8	7,21	4,99	0	0	0,00	0,00	0,00	0,00	0,00	-	
	Ciertas Enfermedades Inmunoprevenibles	0	0	0,00	0,00	0	0	0,00	0,00	0,00	0,00	0,00	-	
Enfermedades Transmisibles	Ciertas Enfermedades Transmitidas Por Vectores Y Rabia	0	1	0,00	0,72	0	0	0,00	0,00	0,00	0,00	0,00	-	
	Enfermedad Por El Vih (Sida)	1	2	0,72	1,25	0	0	0,00	0,00	0,00	0,00	0,00	-	
	Enfermedades Infecciosas Intestinales	0	6	0,00	3,74	0	0	0,00	0,00	0,00	0,00	0,00	-	
	Infecciones Respiratorias Agudas	9	27	6,49	16,84	0	0	0,00	0,00	0,00	0,00	0,00	-	
	Meningitis	0	0	0,00	0,00	0	0	0,00	0,00	0,00	0,00	0,00	-	
	Resto De Ciertas Enfermedades Infecciosas Y Parasitarias	130	34	93,78	21,21	0	0	0,00	0,00	0,00	0,00	0,00	-	
	Septicemia, Excepto Neonatal	1	3	0,72	1,87	0	0	0,00	0,00	0,00	0,00	0,00	-	
Tuberculosis	1	2	0,72	1,25	0	0	0,00	0,00	0,00	0,00	0,00	-		
Neoplasias (Tumores)	Leucemia	4	6	2,89	3,74	0	0	0,00	0,00	0,00	0,00	0,00	-	
	Tumor Maligno De La Mama De La Mujer	22	23	15,87	14,35	0	0	0,00	0,00	0,00	0,00	0,00	-	
	Tumor Maligno De La Próstata	0	0	0,00	0,00	0	0	0,00	0,00	0,00	0,00	0,00	-	
	Tumor Maligno De La Tráquea, Los Bronquios Y El Pulmón	4	6	2,89	3,74	0	0	0,00	0,00	0,00	0,00	0,00	-	
	Tumor Maligno De Los Órganos Digestivos Y Del Peritoneo,	13	18	9,38	11,23	0	0	0,00	0,00	0,00	0,00	0,00	-	
	Tumor Maligno De Los Órganos Respiratorios E Intratorácic	0	1	0,00	0,62	0	0	0,00	0,00	0,00	0,00	0,00	-	
	Tumor Maligno De Otros Órganos Genitourinarios	5	5	3,61	3,12	0	0	0,00	0,00	0,00	0,00	0,00	-	
	Tumor Maligno Del Colon Y De La Unión Rectosigmoidea	7	8	5,05	4,99	0	0	0,00	0,00	0,00	0,00	0,00	-	
	Tumor Maligno Del Cuello Del Útero	12	12	8,66	7,48	0	0	0,00	0,00	0,00	0,00	0,00	-	
	Tumor Maligno Del Cuerpo Del Útero	0	4	0,00	2,49	0	0	0,00	0,00	0,00	0,00	0,00	-	
	Tumor Maligno Del Estómago	13	9	9,38	5,61	0	0	0,00	0,00	0,00	0,00	0,00	-	
	Tumor Maligno Del Tejido Linfático, De Otros Órganos Hems	5	3	3,61	1,87	0	0	0,00	0,00	0,00	0,00	0,00	-	
	Tumor Maligno Del Útero, Parte No Especificada	3	3	2,16	1,87	0	0	0,00	0,00	0,00	0,00	0,00	-	
	Tumores In Situ, Benignos Y Los De Comportamiento Incier	9	9	6,49	5,61	0	0	0,00	0,00	0,00	0,00	0,00	-	
	Tumores Malignos De Otras Localizaciones Y De Las No Esp	21	18	15,15	11,23	0	0	0,00	0,00	0,00	0,00	0,00	-	
Todas Las Demas Causas	Apendicitis, Hernia De La Cavidad Abdominal Y Obstrucción	1	4	0,72	2,49	0	0	0,00	0,00	0,00	0,00	0,00	-	
	Cirrosis Y Ciertas Otras Enfermedades Crónicas Del Hgado	5	5	3,61	3,12	0	0	0,00	0,00	0,00	0,00	0,00	-	
	Deficiencias Nutricionales Y Anemias Nutricionales	2	7	1,44	4,37	0	0	0,00	0,00	0,00	0,00	0,00	-	
	Diabetes Mellitus	25	20	18,03	12,47	0	0	0,00	0,00	0,00	0,00	0,00	-	
	Embarazo, Parto Y Puerperio	2	0	1,44	0,00	0	0	0,00	0,00	0,00	0,00	0,00	-	
	Enfermedades Crónicas De Las Vías Respiratorias Inferiores	17	40	12,26	26,95	0	0	0,00	0,00	0,00	0,00	0,00	-	
	Enfermedades Del Sistema Nervioso, Excepto Meningitis	9	25	6,49	15,59	0	0	0,00	0,00	0,00	0,00	0,00	-	
	Enfermedades Del Sistema Urinario	17	22	12,26	13,72	0	0	0,00	0,00	0,00	0,00	0,00	-	
	Hiperplasia De La Próstata	0	0	0,00	0,00	0	0	0,00	0,00	0,00	0,00	0,00	-	
	Malformaciones Congénitas, Deformidades Y Anomalías Croi	5	6	3,61	3,74	0	0	0,00	0,00	0,00	0,00	0,00	-	
	Resto De Enfermedades Del Sistema Digestivo	15	32	10,82	19,96	0	1	0,00	100000,00	5010,28	100000,00	Resto De Enfermedades Del Sistema Digestivo	100000,00	-
	Resto De Enfermedades Del Sistema Respiratorio	6	12	4,33	7,48	0	0	0,00	0,00	0,00	0,00	0,00	-	
	Resto De Las Enfermedades	11	29	7,94	18,09	0	0	0,00	0,00	0,00	0,00	0,00	-	
	Trastornos Mentales Y Del Comportamiento	4	11	2,89	6,86	0	0	0,00	0,00	0,00	0,00	0,00	-	

Fuente: Cubos SISPRO estadísticas vitales 2021 - 2022

Subcausas de consulta Genero Masculino		Referencia Departamento				Municipio				Razon de Tasas	Tasa de mortalidad mas alta 2022	Principal Tasa de mortalidad	Comportamiento ultimo año
		N. Atenciones		Tasa de Mortalidad		N. Atenciones		Tasa de Mortalidad					
		2021	2022	2021	2022	2021	2022	2021	2022				
Gran Causa	Sub Causa												
Ciertas Afecciones Originadas En El Periodo Perinatal	Feto Y Recién Nacido Afectados Por Ciertas Afecciones Ma	3	3	2,23	1,93	0	0	0,00	0,00	0,00	0,00	0,00	-
	Feto Y Recién Nacido Afectados Por Complicaciones Obstét	5	5	3,72	3,21	0	0	0,00	0,00	0,00	0,00	0,00	-
	Resto De Ciertas Afecciones Originadas En El Periodo Perin	7	6	5,20	3,86	0	0	0,00	0,00	0,00	0,00	0,00	-
	Retardo Del Crecimiento Fetal, Desnutrición Fetal, Gestació	0	0	0,00	0,00	0	0	0,00	0,00	0,00	0,00	0,00	-
	Sepsis Bacteriana Del Recién Nacido	1	2	0,74	1,29	0	0	0,00	0,00	0,00	0,00	0,00	-
	Trastornos Respiratorios Especificos Del Periodo Perinatal	5	3	3,72	1,93	0	0	0,00	0,00	0,00	0,00	0,00	-
	Aterosclerosis	0	0	0,00	0,00	0	0	0,00	0,00	0,00	0,00	0,00	-
Enfermedades Del Sistema Circulatorio	Enfermedad Cardiopulmonar, Enfermedades De La Circulaci	9	25	6,69	16,07	0	1	0,00	0,00	0,00	0,00	0,00	-
	Enfermedades Cerebrovasculares	29	37	21,55	23,79	0	0	0,00	0,00	0,00	0,00	0,00	-
	Enfermedades Hipertensivas	11	22	8,17	14,15	0	0	0,00	0,00	0,00	0,00	0,00	-
	Enfermedades Isquémicas Del Corazón	125	240	92,88	154,32	0	0	0,00	0,00	0,00	0,00	0,00	-
	Fiebre Reumática Aguda Y Enfermedades Cardiacas Reumát	0	0	0,00	0,00	0	0	0,00	0,00	0,00	0,00	0,00	-
	Insuficiencia Cardíaca	6	6	4,46	3,86	0	0	0,00	0,00	0,00	0,00	0,00	-
	Las Demás Enfermedades Del Sistema Circulatorio	4	9	2,97	5,79	0	0	0,00	0,00	0,00	0,00	0,00	-
	Ciertas Enfermedades Inmunoprevenibles	2	0	1,49	0,00	0	0	0,00	0,00	0,00	0,00	0,00	-
Enfermedades Transmisibles	Ciertas Enfermedades Transmitidas Por Vectores Y Rabia	0	2	0,00	1,29	0	0	0,00	0,00	0,00	0,00	0,00	-
	Enfermedad Por El Vih (Sida)	5	7	3,72	4,50	0	0	0,00	0,00	0,00	0,00	0,00	-
	Enfermedades Infecciosas Intestinales	2	4	1,49	2,57	0	0	0,00	0,00	0,00	0,00	0,00	-
	Infecciones Respiratorias Agudas	17	27	12,63	17,36	0	1	0,00	0,00	0,00	0,00	0,00	-
	Meningitis	0	0	0,00	0,00	0	0	0,00	0,00	0,00	0,00	0,00	-
	Resto De Ciertas Enfermedades Infecciosas Y Parasitarias	249	53	185,02	34,08	0	0	0,00	0,00	0,00	0,00	0,00	-
	Septicemia, Excepto Neonatal	2	2	1,49	1,29	0	0	0,00	0,00	0,00	0,00	0,00	-
	Tuberculosis	2	7	1,49	4,50	0	0	0,00	0,00	0,00	0,00	0,00	-

Fuente: Cubos SISPRO estadísticas vitales 2021 - 2022

	CARACTERIZACION POBLACIONAL TERRITORIO ANZÓATEGUI AÑO 2023	Fecha: 28-02-2024
	GESTION DEL RIESGO EN SALUD	Versión: 1.0
		Página 12 de 16

COMPORTAMIENTO EVENTOS DE INTERÉS EN SALUD PÚBLICA

La vigilancia epidemiológica es un proceso sistemático el cual requiere de protocolos, fichas de notificación y software (SIVIGILA) del Instituto Nacional de Salud (INS) actualizados y socializados; todos los eventos de Vigilancia en Salud Pública deben notificarse al Ente Territorial independientemente del consentimiento del paciente, teniendo en cuenta que el bien común prima sobre el individual. La información de los eventos de interés en salud pública definidos por el Instituto Nacional de Salud (INS) y notificados al Sistema de Vigilancia en Salud Pública (SIVIGILA) tienen como origen principal las unidades primarias generadoras de datos (UPGD) del país.

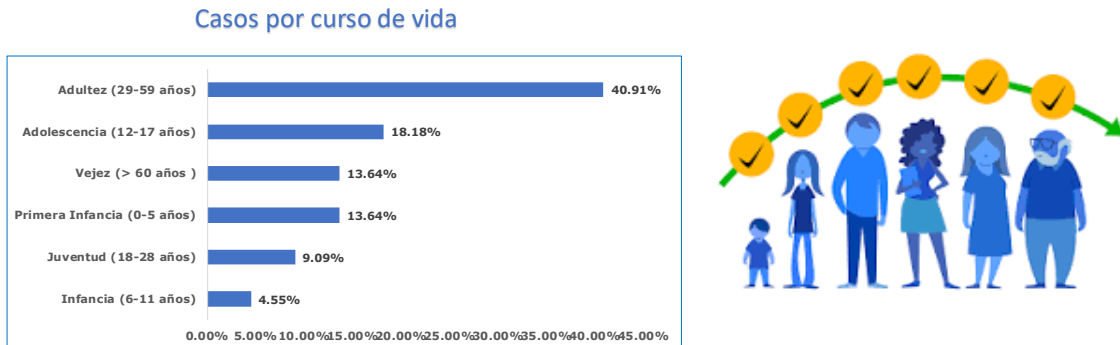
La aseguradora consolida y difunde la información sobre los eventos de interés en salud pública del conglomerado poblacional afiliado a Salud Total EPS-S S.A en el Territorio de Anzóategui, con la retroalimentación recibida del Instituto Nacional de Salud (INS), el manejo de cada uno de los eventos. El seguimiento se realiza de acuerdo con lo establecido en los lineamientos nacionales por el INS para la vigilancia y el control, con el objetivo de planear e implementar acciones en salud desde el aseguramiento y la prestación, cumpliendo la normatividad vigente.

Tabla 8. Distribución de casos de eventos de interés en salud pública confirmados y en estudio, territorio Anzóategui, año 2023

NOMBRE EVENTO	CASOS	%
AGRESIONES POR ANIMALES POTENCIALMENTE TRANSMISORES DE RABIA	5	22.73%
INTENTO DE SUICIDIO	4	18.18%
VIGILANCIA EN SALUD PÚBLICA DE LA VIOLENCIA DE GÉNERO E INTRAFAMILIAR	2	9.09%
VIH/SIDA/MORTALIDAD POR SIDA	2	9.09%
ACCIDENTE OFIDICO	2	9.09%
DESNUTRICIÓN AGUDA EN MENORES DE 5 AÑOS	1	4.55%
INFECCION RESPIRATORIA AGUDA GRAVE IRAG INUSITADA	1	4.55%
CÁNCER DE LA MAMA Y CUELLO UTERINO	1	4.55%
MORBILIDAD MATERNA EXTREMA	1	4.55%
DENGUE	1	4.55%
VARICELA INDIVIDUAL	1	4.55%
INTOXICACIONES	1	4.55%
Total general	22	100.00%

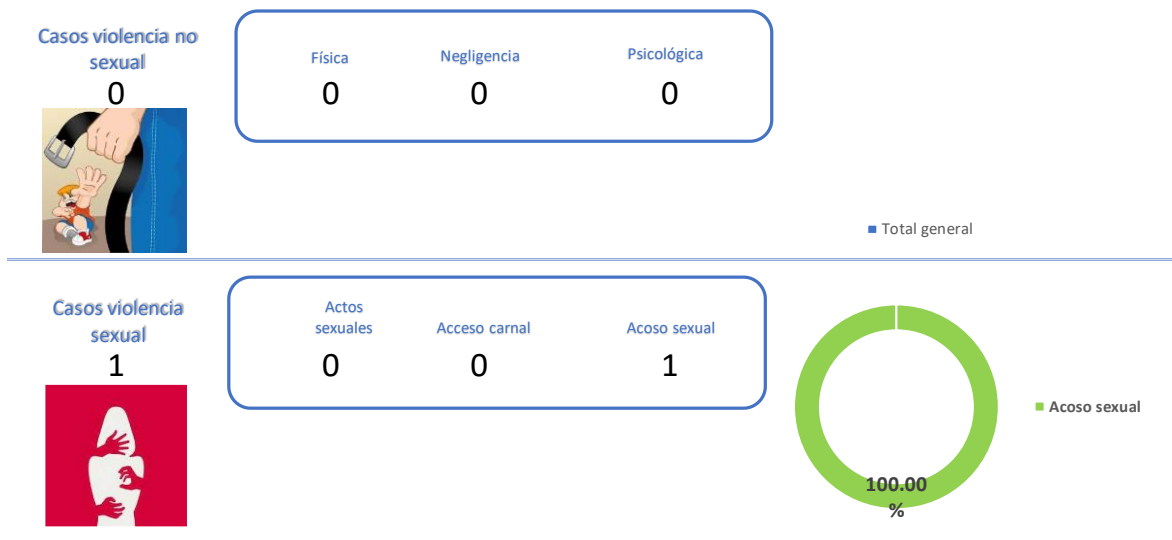
Fuente: Notificación Sivigila por Territorio y Territorio de procedencia, Salud Total, año 2023.

Ilustración 2. Distribución de casos de eventos de interés en salud pública por curso de vida, territorio Anzóategui, año 2023



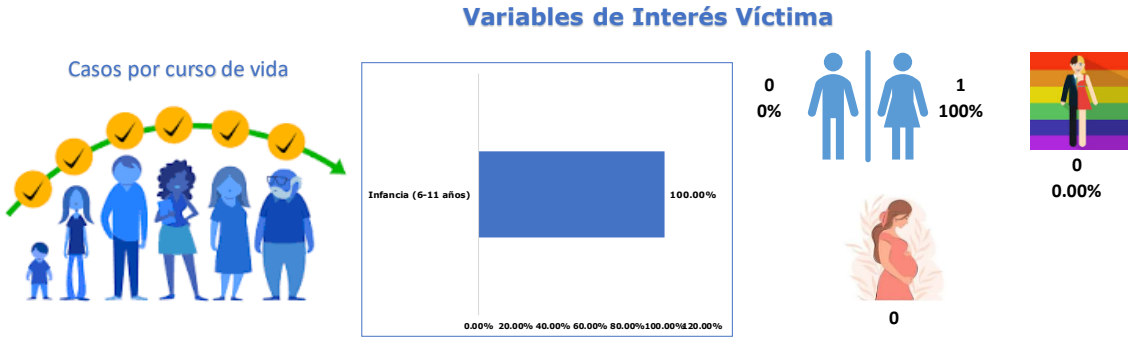
Fuente: Notificación Sivigila por Territorio y Territorio de procedencia, Salud Total, año 2023

Ilustración 3. Comportamiento notificación de casos por violencia de género, territorio Anzóategui, año 2023



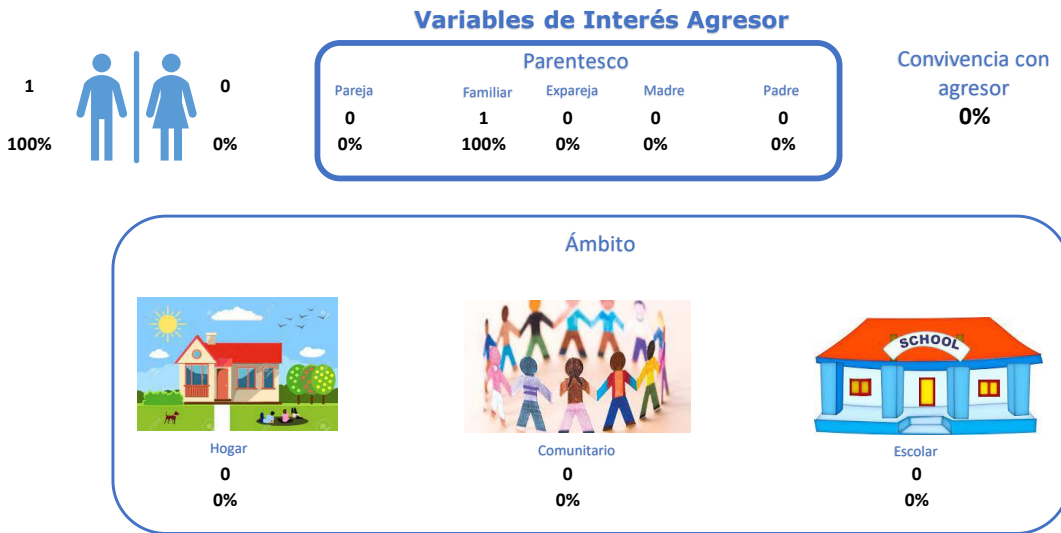
Fuente: Notificación Sivigila código INS 875 por Territorio y Territorio de residencia, Salud Total, año 2023

Ilustración 4. Comportamiento notificación de casos por violencia de género, variables de interés en víctima, territorio Anzóategui, año 2023



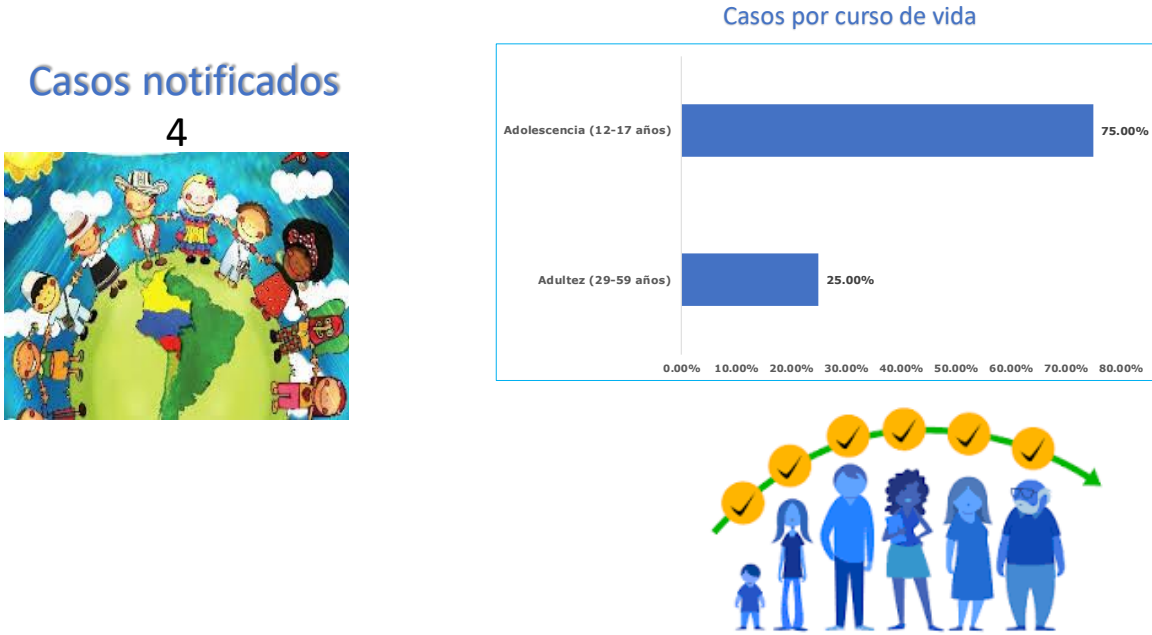
Fuente: Notificación Sivigila código INS 875 por Territorio y Territorio de residencia, Salud Total, año 2023

Ilustración 5. Comportamiento notificación de casos por violencia de género, variables de interés en agresor, territorio Anzóategui, año 2023



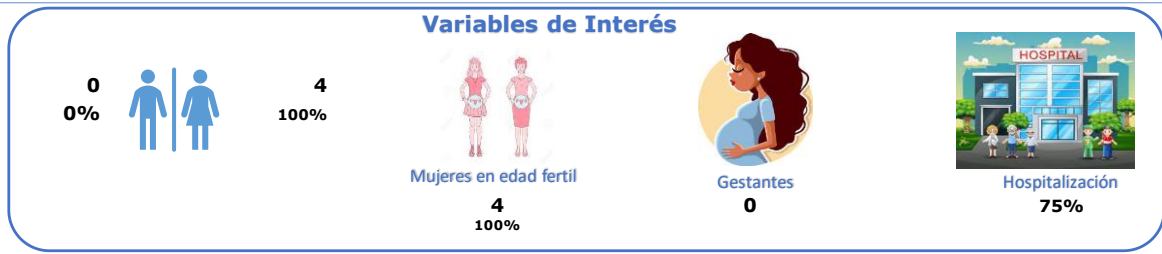
Fuente: Notificación Sivigila código INS 875 por Territorio y Territorio de residencia, Salud Total, año 2023.

Ilustración 6. Comportamiento notificación de casos por intento de suicidio, territorio Anzóategui, año 2023



Fuente: Notificación Sivigila código INS 356 por Territorio y Territorio de residencia, Salud Total, año 2023.

Ilustración 7. Variables de interés de los casos notificados por intento de suicidio, territorio Anzóategui, año 2023



Fuente: Notificación Sivigila código INS 356 por distrito y Territorio de residencia, Salud Total, año 2023.

Matriz de estrategias de gestión para los riesgos priorizados en salud. Salud Total EPS-S

Para cada uno de los riesgos identificados en Salud Total EPS-S se describen los indicadores que nos permiten medir y evaluar la implementación del modelo de atención de gestión de riesgos en salud. Cada estrategia incluye a su vez un componente de vigilancia que hace referencia al ejercicio de verificar el funcionamiento de las estrategias definidas para cada riesgo con el fin de ejercer control sobre el mismo, identificar fallos y oportunidades de mejora y realizar planes de mejoramiento, siempre basada en el comportamiento de los indicadores de salud de los protegidos. Esta parte del proceso inicia desde la definición de los indicadores de seguimiento en la implementación de las estrategias de gestión de riesgo en salud de los protegidos hasta la socialización de las mediciones del impacto con las áreas interesadas.

Siendo el objetivo primario de la gestión el mejoramiento del estado de salud de los protegidos, la medición de su cumplimiento debe estar supeditada a la valoración del impacto de las intervenciones implementadas en la población de afiliados, el cual debe ser evaluado en términos de las ganancias en salud para los pacientes y las eficiencias generadas al Sistema General de Seguridad Social.

Riesgo	Población objeto	Estrategia de gestión	Objetivo general	Descripción operativa	Indicador de resultado	Responsable
Salud infantil y del joven	Protegidos menores de 15 años	- Programa de crecimiento y desarrollo	Gestionar el ingreso de la población infantil y joven a los programas de detección temprana buscando implementar las diferentes actividades de promoción y mantenimiento de la salud.	Identificación de la población susceptible de los programas realizando actividades de demanda inducida individual y poblacional.	Porcentaje de menores de 10 años con consulta para crecimiento y desarrollo de primera vez. Porcentaje de jóvenes de 10 a 29 años con consulta de Primera vez para la consulta de detección de alteraciones del Joven.	Nacional: Coordinador nacional de PyP.
		- Programa del joven		Contratación y seguimiento de IPS de componente primario para la ejecución asistencial.		Local: Enfermera jefe de PyP.
		- Programa de planificación familiar		Seguimiento global a través del cumplimiento de los indicadores de consulta de primera vez a los programas de infancia y Joven.		
		- Estrategia AIEPI				
Salud mental	Protegidos con diagnóstico de enfermedad mental, farmacodependencia, víctimas de violencia de cualquier índole.	- Programa de salud mental	Gestionar la identificación de la población con alteración en salud mental con el fin de definir planes de gestión que permitan una intervención oportuna de su condición.	Identificación de la población susceptible de los programas incluyendo actividades de demanda inducida individual y poblacional.	Porcentaje de pacientes con atención en salud para condición de salud mental.	Nacional: Líder nacional de salud mental.
				Contratación y seguimiento a los IPS del componente primario y complementario que realizan el componente asistencial.		Local: Enfermera jefe de PyP.
Riesgo cardiovascular	Protegidos con diagnóstico confirmado de hipertensión arterial y/o diabetes mellitus.	- Programa de salud cardiovascular	Prevenir, controlar, retrasar y/o evitar la progresión de morbilidad en protegidos con riesgo cardiovascular y mejorar la calidad de vida en las personas que presenten estos padecimientos, mediante intervenciones organizadas basadas en las mejores evidencias científicas.	Actividades de demanda inducida para la captación de la población en riesgo para optimizar la adherencia al programa y el tratamiento oportuno.	Incidencia de insuficiencia renal crónica en menores de 60 años.	Nacional: Coordinación nacional de Riesgo cardiovascular y Líder nacional de riesgo cardiovascular.
		- Programa renal		Garantía del tamizaje renal y las demás actividades asistenciales que lleven al control de las enfermedades precursoras de daño renal.		Local: Enfermera jefe de POAS.
		- Programa de diabetes		Contratación y seguimiento a las IPS del componente primario y complementario que realizan el componente asistencial.		
				Monitoreo de los indicadores de resultado.		