	<b>CARACTERIZACION POBLACIONAL TERRITORIO CERETÉ AÑO 2023</b>	<b>Fecha: 28-02-2024</b>
	<b>GESTION DEL RIESGO EN SALUD</b>	<b>Versión: 1.0</b>
		<b>Página 1 de 17</b>

## Contenido


Índice de Tablas.....	1
Índice de Ilustración.....	1
INTRODUCCIÓN.....	2
DISTRIBUCIÓN DEMOGRÁFICA.....	3
MORBILIDAD EN CONSULTA EXTERNA.....	5
Morbilidad en Consulta Externa por Curso de Vida.....	7
Mortalidad por Grandes Causas y Subcausas de consulta.....	9
COMPORTAMIENTO EVENTOS DE INTERÉS EN SALUD PÚBLICA.....	12
Matriz de estrategias de gestión para los riesgos priorizados en salud. Salud Total EPS-S.....	17

## Índice de Tablas

Tabla 1. Distribución de la Población por Quinquenios y género, año 2023.....	4
Tabla 2. Distribución de la Población Afiliada por Territorio, año 2023.....	4
Tabla 3. Índices Demográficos del Territorio.....	5
Tabla 4. Índices Demográficos del Territorio.....	5
Tabla 5. Indicadores Dinámica Poblacional.....	5
Tabla 6. Grados Causas de Consulta 2021 - 2023. Territorio de Cereté.....	6
Tabla 7. Tasa de Mortalidad por Grandes Causas en el Territorio 2021 - 2022.....	9
Tabla 8. Distribución de casos de eventos de interés en salud pública confirmados y en estudio, territorio Cereté, año 2023.....	12
Tabla 9. Distribución de casos confirmados y en estudio de mortalidad, territorio Cereté, año 2023.....	13

## Índice de Ilustración

Ilustración 1. Pirámide Poblacional Cereté año 2023.....	3
Ilustración 2. Distribución de casos de eventos de interés en salud pública por curso de vida, territorio Cereté, año 2023.....	13
Ilustración 3. Comportamiento notificación de casos por violencia de género, territorio Cereté, año 2023.....	13
Ilustración 4. Comportamiento notificación de casos por violencia de género, variables de interés en víctima, territorio Cereté, año 2023.....	14
Ilustración 5. Comportamiento notificación de casos por violencia de género, variables de interés en agresor, territorio Cereté, año 2023.....	14
Ilustración 6. Comportamiento del Dengue, territorio Cereté, año 2023.....	15
Ilustración 7. Comportamiento notificación de casos por intento de suicidio, territorio Cereté, año 2023.....	15
Ilustración 8. Variables de interés de los casos notificados por intento de suicidio, territorio Cereté, año 2023.....	16

	<b>CARACTERIZACION POBLACIONAL TERRITORIO CERETÉ AÑO 2023</b>	<b>Fecha: 28-02-2024</b>
	<b>GESTION DEL RIESGO EN SALUD</b>	<b>Versión: 1.0</b> <b>Página 2 de 17</b>

## INTRODUCCIÓN

Teniendo en cuenta las particularidades de Salud Total EPS-S y de acuerdo con el mapa de procesos, donde Gestión Del Riesgo En Salud hace parte del cor de la institución, al interior se relaciona el procedimiento Caracterización Poblacional, cuya metodología permite identificar y priorizar riesgos en salud de los afiliados a Salud Total EPS-S; utiliza diferentes fuentes de información de las cuales se destacan como externas: cubos SISPRO dispuestos por el MSPS y SIVIGILA.

Este documento presenta las características generales de la población afiliada del Territorio, así como su distribución por grupo de edad y sexo; la información de la morbilidad básicamente describe la distribución y el comportamiento de los principales eventos que inciden en el estado de salud de la población, en este caso se hace referencia a la morbilidad atendida, la cual parte de los registros de los servicios de salud utilizados por los protegidos.

En el siguiente informe se presentan las principales causas de mortalidad de la población afiliada, de forma general, teniendo en cuenta la Lista por Causas y Subcausas de Defunción de la Organización Panamericana de la Salud 6/67 CIE-10. Así mismo se presentan los principales indicadores demográficos e indicadores generales de mortalidad relación de datos del Territorio.

	<b>CARACTERIZACION POBLACIONAL TERRITORIO CERETÉ AÑO 2023</b>	<b>Fecha: 28-02-2024</b>
	<b>GESTION DEL RIESGO EN SALUD</b>	<b>Versión: 1.0</b> <b>Página 3 de 17</b>

### DISTRIBUCIÓN DEMOGRÁFICA

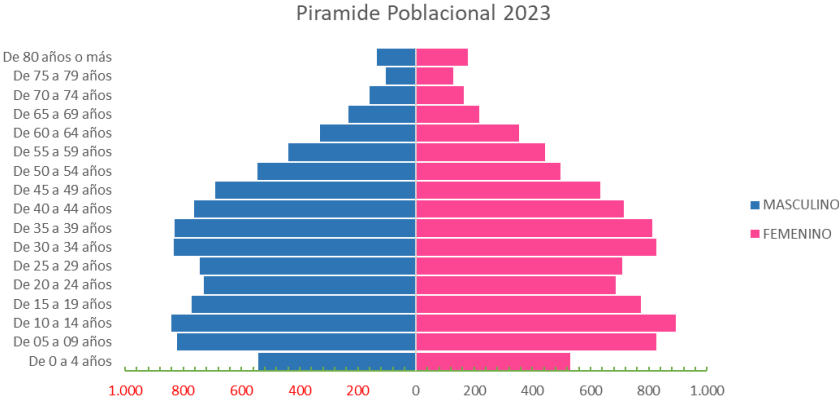
La demografía involucra por un lado el conocimiento de la estructura de una población y por otra parte los mecanismos por los que se modifican los procesos que determinan la formación, conservación y disminución de esta.

El conocimiento de los aspectos demográficos de la población toma gran importancia, dado que estos se constituyen como unos de los principales elementos para realizar estimaciones y proyecciones a futuro, previsible en tamaño y estructura, así como sus cambios y factores incidentes, los cuales deben tenerse en cuenta para medir y establecer prioridades en salud pública. Esta variabilidad refleja las modificaciones en las necesidades en salud de la población afiliada y generan un escenario para la evaluación, desarrollo y ajuste de políticas institucionales encaminadas a la planeación de la atención en salud de nuestros afiliados.



Fuente: Cubo Sispro-BDUA diciembre 2023

Ilustración 1. Pirámide Poblacional Cereté año 2023



Fuente: Cubo Sispro-BDUA diciembre 2023

*Tabla 1. Distribución de la Población por Quinquenios y género, año 2023*

Quinquenio	MASCULINO		FEMENINO		TOTAL GENERAL	
	Numero	(%) Porcentaje	Numero	(%) Porcentaje	Numero	(%) Porcentaje
De 0 a 4 años	541	5,69%	530	5,65%	1.071	5,7%
De 05 a 09 años	821	8,63%	827	8,81%	1.648	8,7%
De 10 a 14 años	841	8,85%	893	9,52%	1.734	9,2%
De 15 a 19 años	772	8,12%	773	8,24%	1.545	8,2%
De 20 a 24 años	729	7,67%	686	7,31%	1.415	7,5%
De 25 a 29 años	744	7,82%	708	7,54%	1.452	7,7%
De 30 a 34 años	833	8,76%	825	8,79%	1.658	8,8%
De 35 a 39 años	830	8,73%	813	8,66%	1.643	8,7%
De 40 a 44 años	764	8,04%	715	7,62%	1.479	7,8%
De 45 a 49 años	691	7,27%	634	6,76%	1.325	7,0%
De 50 a 54 años	546	5,74%	496	5,29%	1.042	5,5%
De 55 a 59 años	438	4,61%	443	4,72%	881	4,7%
De 60 a 64 años	329	3,46%	355	3,78%	684	3,6%
De 65 a 69 años	232	2,44%	218	2,32%	450	2,4%
De 70 a 74 años	159	1,67%	163	1,74%	322	1,7%
De 75 a 79 años	104	1,09%	128	1,36%	232	1,2%
De 80 años o más	134	1,41%	178	1,90%	312	1,7%
<b>Total general</b>	<b>9508</b>	<b>100,00%</b>	<b>9.385</b>	<b>100,00%</b>	<b>18.893</b>	<b>100,0%</b>

Fuente: Cubo Sispro-BDUA diciembre 2023

*Tabla 2. Distribución de la Población Afiliada por Territorio, año 2023*

Territorio	Población ST	% Población de la EPS Afiliada en el territorio	Población ET	% Población del Territorio afiliada a la EPS
<b>CORDOBA</b>	<b>150.492</b>	<b>3,13%</b>	<b>1.898.911</b>	<b>7,9%</b>
23162 - CERETÉ	18.893	12,55%	113.128	16,7%

Fuente: Cubo Sispro-BDUA diciembre 2023

*Tabla 3. Índices Demográficos del Territorio*

Índice	Indicador Nacional para la EAPB (Año 2023)	Indicador para el Territorio (Año 2023)	Interpretación
Población total	4.812.653	18.893	Un 0,4 % de la población afiliada a la EAPB residen en este territorio.
Población Masculina	2.453.076	9.508	El 50,3 % es población masculina
Población femenina	2.359.577	9.385	El 49,7 % es población femenina.
Relación hombres:mujer	103,96	101,0	En el territorio por cada 100 mujeres hay 101 hombres.
Razón niños:mujer	18,85	21,0	En el territorio por cada 100 mujeres en edad fértil (15-49años) hay 21 niños y niñas entre 0 y 4 años.
Índice de infancia	20,62	24,0	En el territorio por cada 100 personas hay 24 menores de 15 años.
Índice de juventud	25,92	23,4	En el territorio por cada 100 personas hay 23,4 personas entre 15 a 29 años.
Índice de vejez	7,78	7,0	En el territorio por cada 100 personas hay 7 personas mayores de 65 años.
Índice de envejecimiento	37,72	29,6	En el territorio por cada 100 personas menores de 15 años, hay 29,6 personas mayores de 65 años
Índice demográfico de dependen	39,67	44,0	En el territorio por cada 100 personas entre los 15 a 64 años, hay 44 personas menores de 15 años y mayores de 65 años (dependientes).
Índice de dependencia infantil	28,81	33,9	En el territorio por cada 100 personas entre los 15 a 64 años, dependen 33,9 menores de 15 años.
Índice de dependencia mayores	10,87	10,0	En el territorio de cada 100 personas entre los 15 a 64 años dependen 10 personas mayores de 65 años.
Índice de Friz	91,73	98,2	Representa el porcentaje de población de menos de 20 años (entre 0 y 19 años), con respecto al grupo de población de edades comprendidas entre los 30 y los 49 años. Cuando este índice supera el valor de 160 se considera que la población estudiada es una población joven, mientras que si resulta inferior a 60 se considera una población envejecida.

Fuente: Cubo Sispro-BDUA diciembre 2023

*Tabla 4. Índices Demográficos del Territorio*

Territorio	Población Total	Población Masculina	Población Femenina	Relación hombres:mujer	Razón niños:mujer	Índice de infancia	Índice de juventud	Índice de vejez	Índice demográfico de dependencia	Índice de dependencia infantil	Índice de dependencia mayores	Índice de Friz
CORDOBA	150.492	74.143	76.349	97,1	20,1	22,40	23,9	7,1	41,9	31,8	10,1	91,2
23162 - CERETÉ	18.893	9.508	9.385	101,3	20,8	23,6	23,4	7,0	44,0	33,9	10,0	98,2

Fuente: Cubo Sispro-BDUA diciembre 2023

*Tabla 5. Indicadores Dinámica Poblacional*

Municipio	Tasa bruta de mortalidad - EAPB			Tasa bruta de natalidad - EAPB			Tasa General de Fecundidad - EA		
	2020	2021	2022	2020	2021	2022	2020	2021	2022
Departamento	4,08	1,99	4,00	13,49	13,28	13,38	47,50	46,89	46,29
23162 - Cereté	3,96	2,37	1,90	13,07	11,65	10,96	42,55	34,55	40,04

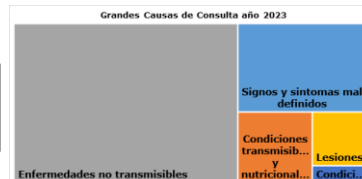
Fuente: Cubo Sispro-Indicadores Caracterización

## MORBILIDAD EN CONSULTA EXTERNA

De acuerdo a la información disponible en Cubos SISPRO – reporte RIPS, a partir de los datos consignados, para el año 2023 se registraron las atenciones correspondientes a consultas médicas generales en las IPS primarias de la red prestadora de Salud Total del Territorio.

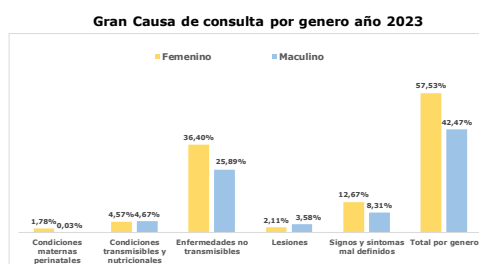
Tabla 6. Grados Causas de Consulta 2021 - 2023. Territorio de Cereté

Grados Causas	N. Atenciones			Proporción			Comportamiento
	2021	2022	2023	2021%	2022%	2023%	
Condiciones maternas perinatales	834	689	268	2,96%	1,98%	1,81%	
Condiciones transmisibles y nutricionales	3.941	4.074	1.367	14,00%	11,72%	9,23%	
Enfermedades no transmisibles	16.505	21.566	9.222	58,65%	62,03%	62,29%	
Lesiones	1.550	1.890	843	5,51%	5,44%	5,69%	
Signos y síntomas mal definidos	5.313	6.550	3.106	18,88%	18,84%	20,98%	
<b>Total general</b>	<b>28.143</b>	<b>34.769</b>	<b>14.806</b>	<b>100%</b>	<b>100%</b>	<b>100%</b>	



Fuente: Cubos SISPRO morbilidad ASIS 2021 - 2023

Grados Causas	2021		2022		2023	
	Femenino	Maculino	Femenino	Maculino	Femenino	Maculino
Condiciones maternas perinatales	1.849	2.091	1.911	2.163	676	691
Condiciones transmisibles y nutricionales	10.007	6.488	12.724	8.842	5.389	3.833
Enfermedades no transmisibles	668	879	724	1.166	313	530
Lesiones	3.016	2.284	3.716	2.834	1.876	1.230
Signos y síntomas mal definidos	16.346	11.769	19.692	15.077	8.518	6.288
<b>Total general</b>	<b>28.115</b>	<b>34.769</b>	<b>34.769</b>	<b>14.806</b>		



Grados Causas	2021		2022		2023	
	Femenino	Maculino	Femenino	Maculino	Femenino	Maculino
Condiciones maternas perinatales	2,87%	0,10%	1,77%	0,21%	1,78%	0,03%
Condiciones transmisibles y nutricionales	6,58%	7,44%	5,50%	6,22%	4,57%	4,67%
Enfermedades no transmisibles	35,59%	23,08%	36,60%	25,43%	36,40%	25,89%
Lesiones	2,28%	3,13%	2,08%	3,25%	2,11%	3,58%
Signos y síntomas mal definidos	10,73%	8,12%	10,69%	8,15%	12,67%	8,31%
<b>Total por genero</b>	<b>58,14%</b>	<b>41,86%</b>	<b>56,64%</b>	<b>43,36%</b>	<b>57,53%</b>	<b>42,47%</b>

Fuente: Cubos SISPRO morbilidad ASIS 2021 - 2023

### Subcausas de consulta Genero Femenino

Grados Causas	Subcausas	2021	2022	2023	2021	2022	2023	Comportamiento	Proporción mas alta	2023 Principal subcausa de consulta
		N.	N.	N.	%	%	%			
Condiciones maternas perinatales	Condiciones derivadas durante el periodo perinatal	20	5	6	0,12%	0,03%	0,07%		3,03%	Condiciones maternas
	Condiciones maternas	786	612	258	4,81%	3,11%	3,03%			
Condiciones transmisibles y nutricionales	Deficiencias nutricionales	47	59	37	0,29%	0,30%	0,43%		3,97%	Infecciones respiratorias
	Enfermedades infecciosas y parasitarias	1.009	1.061	301	6,17%	5,39%	3,53%			
	Infecciones respiratorias	793	791	338	4,85%	4,02%	3,97%			
	Anomalías congénitas	75	83	41	0,46%	0,42%	0,48%			
	Condiciones neuropsiquiátricas	797	725	374	4,88%	3,73%	4,39%			
	Condiciones orales	340	1.292	520	2,08%	6,56%	6,10%			
	Desórdenes endocrinos	764	749	335	4,67%	3,80%	3,93%			
	Diabetes mellitus	240	273	113	1,47%	1,39%	1,33%			
	Enfermedades cardiovasculares	1.192	1.856	710	11,68%	11,75%	11,14%			
	Enfermedades de la piel	540	815	425	3,30%	4,14%	4,99%			
Enfermedades no transmisibles	Enfermedades de los órganos de los sentidos	488	756	331	2,99%	3,84%	3,89%		11,14%	Enfermedades genitourinarias
	Enfermedades digestivas	820	833	386	5,02%	4,23%	4,53%			
	Enfermedades genitourinarias	1.910	2.314	949	11,68%	11,75%	11,14%			
	Enfermedades músculo-esqueléticas	1.996	2.188	859	12,21%	11,11%	10,08%			
	Enfermedades respiratorias	290	313	119	1,77%	1,59%	1,40%			
	Neoplasias malignas	173	120	39	1,06%	0,61%	0,46%			
	Otras neoplasias	382	397	188	2,34%	2,02%	2,21%			
	Lesiones de intensionalidad indeterminada	0	0	0	0,00%	0,00%	0,00%			
	Lesiones intensionales	4	4	6	0,02%	0,02%	0,07%			
	Lesiones no intensionales	37	51	31	0,23%	0,26%	0,36%			
Lesiones	Traumatismos, envenenamientos u de causas externas	627	669	276	3,84%	3,40%	3,24%		3,24%	Traumatismos, envenenamientos u de causas externas
	Signos y síntomas mal definidos	3.016	3.716	1.876	18,45%	18,87%	20,98%			
Signos y síntomas mal definidos										
<b>Total general</b>		<b>16.346</b>	<b>19.692</b>	<b>8.518</b>	<b>100%</b>	<b>100%</b>	<b>100%</b>			

### Subcausas de consulta Genero Masculino

Grados Causas	Subcausas	2021	2022	2023	2021	2022	2023	Comportamiento	Proporción mas alta	2023 Principal subcausa de consulta
		N.	N.	N.	%	%	%			
Condiciones maternas perinatales	Condiciones derivadas durante el periodo perinatal	21	72	4	0,18%	0,48%	0,06%		0,06%	Condiciones derivadas durante el periodo perinatal
	Condiciones maternas	6	0	0	0,05%	0,00%	0,00%			
Condiciones transmisibles y nutricionales	Deficiencias nutricionales	28	15	12	0,24%	0,10%	0,19%		6,01%	Infecciones respiratorias
	Enfermedades infecciosas y parasitarias	1.221	1.224	301	10,37%	8,12%	4,79%			
	Infecciones respiratorias	842	924	378	7,15%	6,13%	6,01%			
	Anomalías congénitas	40	67	32	0,34%	0,44%	0,51%			
	Condiciones neuropsiquiátricas	456	548	225	3,87%	3,63%	3,58%			
	Condiciones orales	274	1.038	477	2,33%	6,88%	7,59%			
	Desórdenes endocrinos	322	346	133	2,74%	2,29%	2,12%			
	Diabetes mellitus	267	337	114	2,27%	2,24%	1,81%			
	Enfermedades cardiovasculares	754	1.510	532	6,41%	10,02%	8,46%			
	Enfermedades de la piel	443	584	282	3,76%	3,87%	4,48%			
Enfermedades no transmisibles	Enfermedades de los órganos de los sentidos	405	619	289	3,44%	4,11%	4,69%		11,07%	Enfermedades músculo-esqueléticas
	Enfermedades digestivas	671	609	324	5,70%	4,04%	5,15%			
	Enfermedades genitourinarias	1.236	1.173	528	10,50%	7,78%	8,40%			
	Enfermedades músculo-esqueléticas	981	1.472	696	8,34%	9,76%	11,07%			
	Enfermedades respiratorias	354	293	106	3,01%	1,94%	1,69%			
	Neoplasias malignas	132	117	30	1,12%	0,78%	0,48%			
	Otras neoplasias	153	129	65	1,30%	0,86%	1,03%			
	Lesiones de intensionalidad indeterminada	10	0	0	0,08%	0,00%	0,00%			
	Lesiones intensionales	2	6	0	0,02%	0,04%	0,00%			
	Lesiones no intensionales	88	44	28	0,75%	0,29%	0,45%			
Lesiones	Traumatismos, envenenamientos u de causas externas	779	1.116	502	6,62%	7,40%	7,98%		7,98%	Traumatismos, envenenamientos u de causas externas
	Signos y síntomas mal definidos	2.284	2.834	1.230	19,41%	18,80%	19,56%			
Signos y síntomas mal definidos										
<b>Total general</b>		<b>11.769</b>	<b>15.077</b>	<b>6.288</b>	<b>100%</b>	<b>100%</b>	<b>100%</b>			

Fuente: Cubos SISPRO morbilidad ASIS 2021 - 2023

## Morbilidad en Consulta Externa por Curso de Vida

### Subcausas Por Curso de Vida - Primera Infancia (0 - 5 años) año 2023

Gran Causa	Subgrupo de Causa	Femenino	Masculino	Total	% Femenino	% Masculino	% Total	Proporcion Gran causa	Proporcion subcausa mas alta	Principal subcausa de consulta
Condiciones maternas perinatales	Condiciones derivadas durante el periodo perinatal	3	4	7	0,35%	0,47%	0,81%	0,81%	0,81%	Condiciones derivadas durante el periodo perinatal
	Condiciones maternas	0	0	0	0,00%	0,00%	0,00%			
Condiciones transmisibles y nutricionales	Deficiencias nutricionales	4	4	8	0,47%	0,47%	0,93%	26,40%	18,37%	Infecciones respiratorias
	Enfermedades infecciosas y parasitarias	35	26	61	4,07%	3,02%	7,09%			
Enfermedades no transmisibles	Infecciones respiratorias	56	102	158	6,51%	11,86%	18,37%	31,86%	6,98%	Enfermedades de la piel
	Anomalías congénitas	3	6	9	0,35%	0,70%	1,05%			
	Condiciones neuropsiquiátricas	2	15	17	0,23%	1,74%	1,98%			
	Condiciones orales	16	29	45	1,86%	3,37%	5,23%			
	Desórdenes endocrinos	4	2	6	0,47%	0,23%	0,70%			
	Diabetes mellitus	0	0	0	0,00%	0,00%	0,00%			
	Enfermedades cardiovasculares	0	0	0	0,00%	0,00%	0,00%			
	Enfermedades de la piel	40	20	60	4,65%	2,33%	6,98%			
	Enfermedades de los órganos de los sentidos	5	9	14	0,58%	1,05%	1,63%			
	Enfermedades digestivas	15	34	49	1,74%	3,95%	5,70%			
	Enfermedades genitourinarias	11	7	18	1,28%	0,81%	2,09%			
	Enfermedades músculo-esqueléticas	7	9	16	0,81%	1,05%	1,86%			
	Enfermedades respiratorias	22	16	38	2,56%	1,86%	4,42%			
	Neoplasias malignas	0	0	0	0,00%	0,00%	0,00%			
Otras neoplasias	1	1	2	0,12%	0,12%	0,23%				
Lesiones	Lesiones de intencionalidad indeterminada	0	0	0	0,00%	0,00%	0,00%	5,70%	5,35%	Traumatismos, envenenamientos u de causas externas
	Lesiones no intencionales	0	0	0	0,00%	0,00%	0,00%			
Signos y síntomas mal definidos	Lesiones no intencionales	1	2	3	0,12%	0,23%	0,35%	14,7%	15,6%	Signos y síntomas mal definidos
	Traumatismos, envenenamientos u de causas externas	21	25	46	2,44%	2,91%	5,35%			
	<b>Total general</b>	<b>147</b>	<b>156</b>	<b>303</b>	<b>17,09%</b>	<b>18,14%</b>	<b>35,23%</b>	<b>100%</b>	<b>100%</b>	

### Subcausas Por Curso de Vida - Infancia (6 - 11 años) año 2023

Gran Causa	Subgrupo de Causa	Femenino	Masculino	Total	% Femenino	% Masculino	% Total	Proporcion Gran causa	Proporcion subcausa mas alta	Principal subcausa de consulta
Condiciones maternas perinatales	Condiciones derivadas durante el periodo perinatal	0	0	0	0,00%	0,00%	0,00%	0,00%	0,00%	
Condiciones transmisibles y nutricionales	Condiciones maternas	0	0	0	0,00%	0,00%	0,00%	19,89%	10,94%	Infecciones respiratorias
	Deficiencias nutricionales	4	3	7	0,57%	0,43%	0,99%			
Enfermedades no transmisibles	Enfermedades infecciosas y parasitarias	27	29	56	3,84%	4,12%	7,95%	38,64%	11,79%	Condiciones orales
	Infecciones respiratorias	41	36	77	5,82%	5,11%	10,94%			
	Anomalías congénitas	2	6	8	0,28%	0,85%	1,14%			
	Condiciones neuropsiquiátricas	6	9	15	0,85%	1,28%	2,13%			
	Condiciones orales	36	47	83	5,11%	6,68%	11,79%			
	Desórdenes endocrinos	3	6	9	0,43%	0,85%	1,28%			
	Diabetes mellitus	0	0	0	0,00%	0,00%	0,00%			
	Enfermedades cardiovasculares	0	0	0	0,00%	0,00%	0,00%			
	Enfermedades de la piel	14	27	41	1,99%	3,84%	5,82%			
	Enfermedades de los órganos de los sentidos	10	13	23	1,42%	1,85%	3,27%			
	Enfermedades digestivas	12	15	27	1,70%	2,13%	3,84%			
	Enfermedades genitourinarias	12	10	22	1,70%	1,42%	3,13%			
	Enfermedades músculo-esqueléticas	10	9	19	1,42%	1,28%	2,70%			
	Enfermedades respiratorias	12	11	23	1,70%	1,56%	3,27%			
Neoplasias malignas	0	0	0	0,00%	0,00%	0,00%				
Otras neoplasias	1	1	2	0,14%	0,14%	0,28%				
Lesiones	Lesiones de intencionalidad indeterminada	0	0	0	0,00%	0,00%	0,00%	9,09%	8,52%	Traumatismos, envenenamientos u de causas externas
	Lesiones no intencionales	0	4	4	0,00%	0,57%	0,57%			
Signos y síntomas mal definidos	Traumatismos, envenenamientos u de causas externas	25	25	50	4,97%	3,55%	8,52%	14,1%	8,7%	Signos y síntomas mal definidos
	Signos y síntomas mal definidos	141	87	228	20,03%	12,36%	32,39%			
	<b>Total general</b>	<b>366</b>	<b>338</b>	<b>704</b>	<b>51,99%</b>	<b>48,01%</b>	<b>100%</b>	<b>100%</b>	<b>100%</b>	

Fuente: Cubos SISPRO morbilidad ASIS 2021 - 2023

Al validar los cursos de vida de Primera Infancia e Infancia con las condiciones transmisibles y nutricionales, es importante continuar fortaleciendo el proceso de prevención e intervención de las infecciones respiratorias agudas, respecto a las enfermedades prevalentes en la infancia como la enfermedad diarreica aguda (EDA) y la infección respiratoria aguda (IRA) se hace importante dar continuidad a la implementación y seguimiento de la estrategia AIEPI (Atención integral a las enfermedades prevalentes en la infancia).

**Subcausas Por Curso de Vida - Adolescencia (12 - 17 años) año 2023**

Gran Causa	Subgrupo de Causa	Femenino	Masculino	Total	% Femenino	% Masculino	% Total	Proporción Gran causa	Proporción subcausa mas alta	Principal subcausa de consulta
Condiciones maternas perinatales	Condiciones derivadas durante el periodo perinatal	0	0	0	0,00%	0,00%	0,00%	0,00%	0,00%	
	Condiciones maternas	3	0	3	0,00%	0,00%	0,00%			
Condiciones transmisibles y nutricionales	Deficiencias nutricionales	3	5	8	0,17%	0,28%	0,45%	9,66%	6,89%	Enfermedades infecciosas y parasitarias
	Enfermedades infecciosas y parasitarias	52	70	122	2,94%	3,95%	6,89%			
	Infecciones respiratorias	15	26	41	0,85%	1,47%	2,32%			
	Anomalías congénitas	3	11	14	0,17%	0,62%	0,79%			
	Condiciones neuropsiquiátricas	77	44	121	4,35%	2,49%	6,84%			
	Condiciones orales	87	71	158	4,92%	4,01%	8,93%			
	Desórdenes endocrinos	28	16	44	1,58%	0,90%	2,49%			
	Diabetes mellitus	4	0	4	0,23%	0,00%	0,23%			
	Enfermedades cardiovasculares	4	8	12	0,23%	0,45%	0,68%			
	Enfermedades de la piel	85	84	169	4,80%	4,75%	9,55%			
Enfermedades no transmisibles	Enfermedades de los órganos de los sentidos	30	20	50	1,69%	1,13%	2,82%	55,20%	9,55%	Enfermedades de la piel
	Enfermedades digestivas	38	30	68	2,15%	1,69%	3,84%			
	Enfermedades genitourinarias	100	47	147	5,65%	2,66%	8,31%			
	Enfermedades músculo-esqueléticas	67	69	136	3,79%	3,90%	7,68%			
	Enfermedades respiratorias	22	24	46	1,24%	1,36%	2,60%			
	Neoplasias malignas	0	0	0	0,00%	0,00%	0,00%			
	Otras neoplasias	6	2	8	0,34%	0,11%	0,45%			
	Lesiones de intensionalidad indeterminada	0	0	0	0,00%	0,00%	0,00%			
	Lesiones intensionales	6	0	6	0,34%	0,00%	0,34%			
	Lesiones no intensionales	2	5	7	0,11%	0,28%	0,40%			
Signos y síntomas mal definidos	Traumatismos, envenenamientos u de causas externas	43	85	128	2,43%	4,80%	7,23%	27,18%	7,23%	Traumatismos, envenenamientos u de causas externas
	Signos y síntomas mal definidos	317	164	481	17,91%	9,27%	27,18%			
<b>Total general</b>		<b>989</b>	<b>781</b>	<b>1.770</b>	<b>55,88%</b>	<b>44,12%</b>	<b>100%</b>			

**Subcausas Por Curso de Vida - Juventud (18 - 28 años) año 2023**

Gran Causa	Subgrupo de Causa	Femenino	Masculino	Total	% Femenino	% Masculino	% Total	Proporción Gran causa	Proporción subcausa mas alta	Principal subcausa de consulta
Condiciones maternas perinatales	Condiciones derivadas durante el periodo perinatal	3	0	3	0,17%	0,00%	0,17%	7,67%	7,50%	Condiciones maternas
	Condiciones maternas	135	0	135	7,50%	0,00%	7,50%			
Condiciones transmisibles y nutricionales	Deficiencias nutricionales	1	0	1	0,06%	0,00%	0,06%	9,33%	5,06%	Infecciones respiratorias
	Enfermedades infecciosas y parasitarias	49	27	76	2,72%	1,50%	4,22%			
	Infecciones respiratorias	40	51	91	2,22%	2,83%	5,06%			
	Anomalías congénitas	11	1	12	0,61%	0,06%	0,67%			
	Condiciones neuropsiquiátricas	54	19	73	3,00%	1,06%	4,06%			
	Condiciones orales	60	57	117	3,33%	3,17%	6,50%			
	Desórdenes endocrinos	33	15	48	1,83%	0,83%	2,67%			
	Diabetes mellitus	2	12	14	0,11%	0,67%	0,78%			
	Enfermedades cardiovasculares	13	3	16	0,72%	0,17%	0,89%			
	Enfermedades de la piel	74	47	121	4,11%	2,61%	6,72%			
Enfermedades no transmisibles	Enfermedades de los órganos de los sentidos	24	23	47	1,33%	1,28%	2,61%	52,33%	11,61%	Enfermedades genitourinarias
	Enfermedades digestivas	47	40	87	2,61%	2,22%	4,83%			
	Enfermedades genitourinarias	138	71	209	7,67%	3,94%	11,61%			
	Enfermedades músculo-esqueléticas	61	86	147	3,39%	4,78%	8,17%			
	Enfermedades respiratorias	13	12	25	0,72%	0,67%	1,39%			
	Neoplasias malignas	1	0	1	0,06%	0,00%	0,06%			
	Otras neoplasias	15	10	25	0,83%	0,56%	1,39%			
	Lesiones de intensionalidad indeterminada	0	0	0	0,00%	0,00%	0,00%			
	Lesiones intensionales	0	0	0	0,00%	0,00%	0,00%			
	Lesiones no intensionales	3	4	7	0,17%	0,22%	0,39%			
Signos y síntomas mal definidos	Traumatismos, envenenamientos u de causas externas	30	67	97	1,67%	3,72%	5,39%	24,89%	5,39%	Traumatismos, envenenamientos u de causas externas
	Signos y síntomas mal definidos	279	169	448	15,50%	9,39%	24,89%			
<b>Total general</b>		<b>1.086</b>	<b>714</b>	<b>1.800</b>	<b>60,33%</b>	<b>39,67%</b>	<b>100%</b>			

Fuente: Cubos SISPRO morbilidad ASIS 2021 - 2023

**Subcausas Por Curso de Vida - Adultez (29 - 59 años) año 2023**

Gran Causa	Subgrupo de Causa	Femenino	Masculino	Total	% Femenino	% Masculino	% Total	Proporción Gran causa	Proporción subcausa mas alta	Principal subcausa de consulta
Condiciones maternas perinatales	Condiciones derivadas durante el periodo perinatal	0	0	0	0,00%	0,00%	0,00%	1,66%	1,66%	Condiciones maternas
	Condiciones maternas	123	0	123	1,66%	0,00%	1,66%			
Condiciones transmisibles y nutricionales	Deficiencias nutricionales	24	0	24	0,32%	0,00%	0,32%	7,37%	3,95%	Infecciones respiratorias
	Enfermedades infecciosas y parasitarias	111	118	229	1,50%	1,59%	3,09%			
	Infecciones respiratorias	165	128	293	2,23%	1,73%	3,95%			
	Anomalías congénitas	19	7	26	0,26%	0,09%	0,35%			
	Condiciones neuropsiquiátricas	163	100	263	2,20%	1,35%	3,55%			
	Condiciones orales	270	241	511	3,64%	3,25%	6,90%			
	Desórdenes endocrinos	227	74	301	3,06%	1,00%	4,06%			
	Diabetes mellitus	57	59	116	0,77%	0,80%	1,57%			
	Enfermedades cardiovasculares	363	278	641	4,90%	3,75%	8,65%			
	Enfermedades de la piel	173	82	255	2,33%	1,11%	3,44%			
Enfermedades no transmisibles	Enfermedades de los órganos de los sentidos	160	135	295	2,16%	1,82%	3,98%	66,35%	13,12%	Enfermedades músculo-esqueléticas
	Enfermedades digestivas	219	143	362	2,96%	1,93%	4,89%			
	Enfermedades genitourinarias	629	267	896	8,49%	3,60%	12,09%			
	Enfermedades músculo-esqueléticas	521	451	972	7,03%	6,09%	13,12%			
	Enfermedades respiratorias	38	34	72	0,51%	0,46%	0,97%			
	Neoplasias malignas	22	10	32	0,30%	0,13%	0,43%			
	Otras neoplasias	136	38	174	1,84%	0,51%	2,35%			
	Lesiones de intensionalidad indeterminada	0	0	0	0,00%	0,00%	0,00%			
	Lesiones intensionales	0	0	0	0,00%	0,00%	0,00%			
	Lesiones no intensionales	25	12	37	0,34%	0,16%	0,50%			
Signos y síntomas mal definidos	Traumatismos, envenenamientos u de causas externas	105	259	364	1,42%	3,50%	4,91%	19,21%	4,91%	Traumatismos, envenenamientos u de causas externas
	Signos y síntomas mal definidos	854	569	1.423	11,53%	7,68%	19,21%			
<b>Total general</b>		<b>4.404</b>	<b>3.005</b>	<b>7.409</b>	<b>59,44%</b>	<b>40,56%</b>	<b>100%</b>			

Fuente: Cubos SISPRO morbilidad ASIS 2021 - 2023

Las enfermedades músculo esqueléticas en el curso de vida de la adultez es necesario impactar en el estado clínico de los pacientes mediante una detección temprana, diagnóstico oportuno y tratamiento pertinente y precoz de esta patología, propendiendo por la disminución en la progresión de la enfermedad y sus complicaciones.



**Subcausas Por Curso de Vida - Vejez (> 60 años) año 2023**

Gran Causa	Subgrupo de Causa	Femenino	Masculino	Total	% Femenino	% Masculino	% Total	Proporción Gran causa	Proporción subcausa mas alta	Principal subcausa de consulta
<b>Condiciones transmisibles y nutricionales</b>	Deficiencias nutricionales	1	0	1	0,04%	0,00%	0,04%	<b>5,08%</b>	<b>2,56%</b>	Enfermedades infecciosas y parasitarias
	Enfermedades infecciosas y parasitarias	27	31	58	1,19%	1,37%	2,56%			
	Infecciones respiratorias	21	35	56	0,93%	1,55%	2,47%			
	Anomalías congénitas	3	1	4	0,13%	0,04%	0,18%			
<b>Enfermedades no transmisibles</b>	Condiciones neuropsiquiátricas	72	38	110	3,18%	1,68%	4,86%	<b>81,35%</b>	<b>25,32%</b>	Enfermedades cardiovasculares
	Condiciones orales	51	32	83	2,25%	1,41%	3,67%			
	Desórdenes endocrinos	40	20	60	1,77%	0,88%	2,65%			
	Diabetes mellitus	50	43	93	2,21%	1,90%	4,11%			
	Enfermedades cardiovasculares	330	243	573	14,58%	10,74%	25,32%			
	Enfermedades de la piel	39	22	61	1,72%	0,97%	2,70%			
	Enfermedades de los órganos de los sentidos	102	89	191	4,51%	3,93%	8,44%			
	Enfermedades digestivas	55	62	117	2,43%	2,74%	5,17%			
	Enfermedades genitourinarias	59	126	185	2,61%	5,57%	8,17%			
	Enfermedades musculoesqueléticas	193	72	265	8,53%	3,18%	11,71%			
	Enfermedades respiratorias	12	9	21	0,53%	0,40%	0,93%			
	Neoplasias malignas	16	20	36	0,71%	0,88%	1,59%			
Otras neoplasias	29	13	42	1,28%	0,57%	1,86%				
<b>Lesiones</b>	Lesiones de intensionalidad indeterminada	0	0	0	0,00%	0,00%	0,00%	<b>3,71%</b>	<b>3,67%</b>	Traumatismos, envenenamientos u de causas externas
	Lesiones intensionales	0	0	0	0,00%	0,00%	0,00%			
	Lesiones no intensionales	0	1	1	0,00%	0,04%	0,04%			
<b>Signos y síntomas mal definidos</b>	Traumatismos, envenenamientos u de causas externas	42	41	83	1,86%	1,81%	3,67%	<b>9,85%</b>		
	Signos y síntomas mal definidos	138	85	223	6,10%	3,76%	9,85%			
<b>Total general</b>		<b>1.280</b>	<b>983</b>	<b>2.263</b>	<b>56,56%</b>	<b>43,44%</b>	<b>100,00%</b>			

Fuente: Cubos SISPRO morbilidad ASIS 2021 - 2023

La salud cardiovascular es una prioridad a nivel mundial considerando que es una de las primeras causas de morbilidad en adultos, siendo por tanto un problema de salud pública. Adicionalmente, teniendo en cuenta la historia natural de la enfermedad y su cronicidad, se ha comprobado que la intervención temprana de los factores de riesgo mediante programas o procesos ordenados de atenciones disminuye la presentación de complicaciones y la mortalidad, al tiempo que mejora la calidad de vida de los protegidos y sus familias. Por lo anterior vemos como en el curso de vida de la vejez las enfermedades cardiovasculares dentro de las enfermedades no transmisibles.

**Mortalidad por Grandes Causas y Subcausas de consulta**

*Tabla 7. Tasa de Mortalidad por Grandes Causas en el Territorio 2021 - 2022*

Grandes Causa	Referencia Departamento				Municipio				Razon de Tasas	Tasa de mortalidad mas alta 2022	Principal Tasa de mortalidad	Comportamiento ultimo año
	N. Atenciones		Tasa de Mortalidad		N. Atenciones		Tasa de Mortalidad					
	2021	2022	2021	2022	2021	2022	2021	2022				
<b>Ciertas Afecciones Originadas En El Periodo Perinatal</b>	41	22	28,13	14,93	4	5	22,74	27,41	1,84	<b>98,68</b>	<b>Todas Las Demás Enfermedades</b>	4,67 ↗
<b>Enfermedades Sistema Circulatorio</b>	114	113	78,21	76,70	10	13	56,85	71,27	0,93			14,42 ↗
<b>Enfermedades Transmisibles</b>	237	59	162,60	40,05	20	7	113,69	38,38	0,96			-75,32 ↘
<b>Neoplasias</b>	69	100	47,34	67,88	9	7	51,16	38,38	0,57			-12,79 ↘
<b>Todas Las Demás Enfermedades</b>	94	132	64,49	89,60	6	18	34,11	98,68	1,10			64,57 ↗
<b>Causas Externas</b>	70	58	48,03	39,37	15	9	85,27	49,34	1,25			-35,93 ↘


Fuente: Cubos SISPRO estadísticas vitales 2021 - 2022

Subcausas de consulta Genero Femenino		Referencia Departamento				Municipio				Razon de Tasas	Tasa de mortalidad mas alta 2022	Principal Tasa de mortalidad	Comportamiento ultimo año	
		N. Atenciones 2021	N. Atenciones 2022	Tasa de Mortalidad 2021	Tasa de Mortalidad 2022	N. Atenciones 2021	N. Atenciones 2022	Tasa de Mortalidad 2021	Tasa de Mortalidad 2022					
<b>Gran Causa</b>	<b>Sub Causa</b>													
<b>Ciertas Afecciones Originada En El Periodo Perinatal</b>	Feto Y Recién Nacido Afectados Por Ciertas Afecciones Ma	1	0	1,35	0,00	0	0	0,00	0,00				0,00	-
	Feto Y Recién Nacido Afectados Por Complicaciones Obstét	10	8	13,47	10,71	1	1	11,32	11,03	1,03		Feto Y Recién Nacido Afectados	-0,29	↘
	Resto De Ciertas Afecciones Originadas En El Periodo Perin	5	3	6,74	4,02	0	1	0,00	11,03	2,75	11,03	Complicaciones Obstétricas Y	11,03	↗
	Retardo Del Crecimiento Fetal, Desnutrición Fetal, Gestació	0	1	0,00	1,34	0	0	0,00	0,00	0,00		Complicaciones Obstétricas Y	11,03	↗
	Sepsis Bacteriana Del Recién Nacido	1	1	1,35	1,34	0	1	0,00	11,03	8,24		Traumatismo Del Nacimiento	0,00	↗
	Trastornos Respiratorios Especificos Del Periodo Perinatal	3	2	4,04	2,68	0	0	0,00	0,00	0,00			0,00	-
<b>Enfermedades Del Sistema Circulatorio</b>	Aterosclerosis	0	0	0,00	0,00	0	0	0,00	0,00	0,00			0,00	-
	Enfermedad Cardiopulmonar, Enfermedades De La Circulaci	5	5	6,74	6,69	0	0	0,00	0,00	0,00			0,00	-
	Enfermedades Cerebrovasculares	8	15	10,78	20,08	2	2	22,64	22,05	1,10	22,05	Enfermedades Cerebrovasculares	-0,59	↘
	Enfermedades Hipertensivas	7	7	9,43	9,37	2	0	22,64	0,00	0,00			-22,64	↘
	Enfermedades Isquémicas Del Corazón	22	19	29,64	25,43	1	1	11,32	11,03	0,43			-0,29	↘
	Fiebre Reumática Aguda Y Enfermedades Cardiacas Reumát	0	0	0,00	0,00	0	0	0,00	0,00	0,00			0,00	-
	Insuficiencia Cardíaca	3	2	4,04	2,68	0	0	0,00	0,00	0,00			0,00	-
	Las Demás Enfermedades Del Sistema Circulatorio	4	2	5,39	2,68	1	0	11,32	0,00	0,00			-11,32	↘
<b>Enfermedades Transmisibles</b>	Ciertas Enfermedades Inmunoprevenibles	0	0	0,00	0,00	0	0	0,00	0,00	0,00			0,00	-
	Ciertas Enfermedades Transmitidas Por Vectores Y Rabia	0	1	0,00	1,34	0	0	0,00	0,00	0,00			0,00	-
	Enfermedad Por El Vih (Sida)	1	1	1,35	1,34	0	0	0,00	0,00	0,00			0,00	-
	Enfermedades Infecciosas Intestinales	1	0	1,35	0,00	0	0	0,00	0,00	0,00		Resto De Ciertas Enfermedades	0,00	-
	Infecciones Respiratorias Agudas	7	10	9,43	13,38	0	0	0,00	0,00	0,00	11,03	Infecciones Y Parasitarias	0,00	-
	Meningitis	0	0	0,00	0,00	0	0	0,00	0,00	0,00			0,00	-
	Resto De Ciertas Enfermedades Infecciosas Y Parasitarias	73	9	98,34	12,05	4	1	45,28	11,03	0,92			-34,25	↘
	Septicemia, Excepto Neonatal	3	1	4,04	1,34	0	0	0,00	0,00	0,00			0,00	-
<b>Neoplasias (Tumores)</b>	Tuberculosis	1	1	1,35	1,34	0	0	0,00	0,00	0,00			0,00	-
	Leucemia	0	7	0,00	9,37	0	0	0,00	0,00	0,00			0,00	-
	Tumor Maligno De La Mama De La Mujer	5	14	6,74	18,74	0	2	0,00	22,05	1,18			22,05	↗
	Tumor Maligno De La Próstata	0	0	0,00	0,00	0	0	0,00	0,00	0,00			0,00	-
	Tumor Maligno De La Tráquea, Los Bronquios Y El Pulmón	1	4	1,35	5,35	0	0	0,00	0,00	0,00			0,00	-
	Tumor Maligno De Los Órganos Digestivos Y Del Peritoneo,	7	4	9,43	5,35	1	0	11,32	0,00	0,00			-11,32	↘
	Tumor Maligno De Los Órganos Respiratorios E Intratorácic	0	1	0,00	1,34	0	0	0,00	0,00	0,00			0,00	-
	Tumor Maligno De Otros Órganos Genitourinarios	3	4	4,04	5,35	0	0	0,00	0,00	0,00		Tumores In Situ, Benignos Y Los De	0,00	-
	Tumor Maligno Del Colon Y De La Unión Rectosigmoidea	2	2	2,69	2,68	0	0	0,00	0,00	0,00	33,08	Comportamiento Incierto O Desconocido	-11,32	↘
	Tumor Maligno Del Cuello Del Útero	5	2	6,74	2,68	1	0	11,32	0,00	0,00			0,00	-
	Tumor Maligno Del Cuerpo Del Útero	1	1	1,35	1,34	0	0	0,00	0,00	0,00			0,00	-
	Tumor Maligno Del Estómago	1	4	1,35	5,35	0	0	0,00	0,00	0,00			0,00	-
	Tumor Maligno Del Tejido Linfático, De Otros Órganos Hemi	3	0	4,04	0,00	0	0	0,00	0,00	0,00			0,00	-
	Tumor Maligno Del Útero, Parte No Especificada	0	0	0,00	0,00	0	0	0,00	0,00	0,00			0,00	-
	Tumores In Situ, Benignos Y Los De Comportamiento Incier	3	10	4,04	13,38	0	3	0,00	33,08	2,47			33,08	↗
Tumores Malignos De Otras Localizaciones Y De Las No Esp	7	6	9,43	8,03	0	0	0,00	0,00	0,00			0,00	-	
<b>Todas Las Demas Causas</b>	Apendicitis, Hemia De La Cavidad Abdominal Y Obstrucción	0	4	0,00	5,35	0	0	0,00	0,00	0,00			0,00	-
	Cirrosis Y Ciertas Otras Enfermedades Crónicas Del Hígado	0	2	0,00	2,68	0	0	0,00	0,00	0,00			0,00	-
	Deficiencias Nutricionales Y Anemias Nutricionales	3	3	4,04	4,02	0	0	0,00	0,00	0,00			0,00	-
	Diabetes Mellitus	7	9	9,43	12,05	1	2	11,32	22,05	1,83			10,73	↗
	Embarazo, Parto Y Puerperio	2	2	2,69	2,68	0	0	0,00	0,00	0,00			0,00	-
	Enfermedades Crónicas De Las Vías Respiratorias Inferiores	3	8	4,04	10,71	1	1	11,32	11,03	1,03			-0,29	↘
	Enfermedades Del Sistema Nervioso, Excepto Meningitis	1	8	1,35	10,71	0	0	0,00	0,00	0,00			0,00	-
	Enfermedades Del Sistema Urinario	3	9	4,04	12,05	0	3	0,00	33,08	2,75	33,08	Enfermedades Del Sistema Urinario	33,08	↗
	Hiperplasia De La Próstata	0	0	0,00	0,00	0	0	0,00	0,00	0,00			0,00	-
	Malformaciones Congénitas, Deformidades Y Anomalías Croi	4	5	5,39	6,69	0	0	0,00	0,00	0,00			0,00	-
	Resto De Enfermedades Del Sistema Digestivo	5	6	6,74	8,03	0	1	0,00	11,03	1,37			11,03	↗
	Resto De Enfermedades Del Sistema Respiratorio	3	3	4,04	4,02	0	1	0,00	11,03	2,75			11,03	↗
Resto De Las Enfermedades	9	5	12,12	6,69	0	0	0,00	0,00	0,00			0,00	-	
<b>Causas Externas</b>	Trastornos Mentales Y Del Comportamiento	0	0	0,00	0,00	0	0	0,00	0,00	0,00			0,00	-
	Accidentes De Transporte Terrestre	1	2	1,35	2,68	0	0	0,00	0,00	0,00			0,00	-
	Accidentes Por Disparo De Arma De Fuego	0	0	0,00	0,00	0	0	0,00	0,00	0,00			0,00	-
	Accidentes Que Obstruyen La Respiración	0	2	0,00	2,68	0	0	0,00	0,00	0,00			0,00	-
	Agresiones (Homicidios)	2	1	2,69	1,34	0	0	0,00	0,00	0,00			0,00	-
	Ahogamiento Y Sumersión Accidentales	0	1	0,00	1,34	0	1	0,00	11,03	8,24			11,03	↗
	Caidas	2	0	2,69	0,00	0	0	0,00	0,00	0,00			0,00	-
	Envenenamiento Accidental Por, Y Exposición A Sustancias	0	0	0,00	0,00	0	0	0,00	0,00	0,00		Ahogamiento Y Sumersión Accidentales	0,00	-
	Eventos De Intención No Determinada	1	0	1,35	0,00	0	0	0,00	0,00	0,00	11,03		0,00	-
	Exposición A La Corriente Eléctrica	0	0	0,00	0,00	0	0	0,00	0,00	0,00			0,00	-
	Exposición Al Humo, Fuego Y Llamas	0	0	0,00	0,00	0	0	0,00	0,00	0,00			0,00	-
	Las Demás Causas Externas	0	0	0,00	0,00	0	0	0,00	0,00	0,00			0,00	-
Lesiones Autoinfligidas Intencionalmente (Suicidios)	2	0	2,69	0,00	0	0	0,00	0,00	0,00			0,00	-	
Los Demás Accidentes	3	1	4,04	1,34	0	1	0,00	11,03	8,24			11,03	↗	
<b>Sintomas, Signos Y Afecciones Mal Definidas</b>	Los Demás Accidentes De Transporte Y Los No Especificad	0	0	0,00	0,00	0	0	0,00	0,00	0,00			0,00	-
	Signos, Síntomas Y Afecciones Mal Definidas	1	2	1,35	2,68	0	0	0,00	0,00	0,00	0,00		0,00	-

Fuente: Cubos SISPRO estadísticas vitales 2021 - 2022

Subcausas de consulta Genero Masculino		Referencia Departamento				Municipio				Razon de Tasas	Tasa de mortalidad mas alta 2022	Principal Tasa de mortalidad	Comportamiento ultimo año
		N. Atenciones		Tasa de Mortalidad		N. Atenciones		Tasa de Mortalidad					
Gran Causa	Sub Causa	2021	2022	2021	2022	2021	2022	2021	2022				
Ciertas Afecciones Originada En El Periodo Perinatal	Feto Y Recién Nacido Afectados Por Ciertas Afecciones Ma	4	0	5,59	0,00	0	0	0,00	0,00			0,00	-
	Feto Y Recién Nacido Afectados Por Complicaciones Obstét	5	2	6,99	2,75	1	0	11,42	0,00			-11,42	↘
	Resto De Ciertas Afecciones Originadas En El Periodo Perin	7	3	9,79	4,13	2	1	22,84	10,90	2,64	10,90	-11,93	↘
	Retardo Del Crecimiento Fetal, Desnutrición Fetal, Gestació	0	0	0,00	0,00	0	0	0,00	0,00	0,00		0,00	-
	Sepsis Bacteriana Del Recién Nacido	3	0	4,19	0,00	0	0	0,00	0,00	0,00		0,00	-
	Trastornos Respiratorios Especificos Del Periodo Perinatal	2	2	2,80	2,75	0	1	0,00	10,90	3,96		10,90	↗
Enfermedades Del Sistema Circulatorio	Aterosclerosis	0	0	0,00	0,00	0	0	0,00	0,00			0,00	-
	Enfermedad Cardiopulmonar, Enfermedades De La Circulaci	7	9	9,79	12,40	0	2	0,00	21,81	1,76		21,81	↗
	Enfermedades Cerebrovasculares	11	15	15,38	20,66	0	2	0,00	21,81	1,06		21,81	↗
	Enfermedades Hipertensivas	12	8	16,78	11,02	2	0	22,84	0,00	0,00		-22,84	↘
	Enfermedades Isquémicas Del Corazón	29	28	40,55	38,56	2	6	22,84	65,42	1,70	65,42	42,58	↗
	Fiebre Reumática Aguda Y Enfermedades Cardiacas Reumát	0	0	0,00	0,00	0	0	0,00	0,00	0,00		0,00	-
	Insuficiencia Cardíaca	2	1	2,80	1,38	0	0	0,00	0,00	0,00		0,00	-
	Las Demás Enfermedades Del Sistema Circulatorio	4	2	5,59	2,75	0	0	0,00	0,00	0,00		0,00	-
Enfermedades Transmisibles	Ciertas Enfermedades Inmunoprevenibles	0	0	0,00	0,00	0	0	0,00	0,00			0,00	-
	Ciertas Enfermedades Transmítidas Por Vectores Y Rabia	1	1	1,40	1,38	0	0	0,00	0,00	0,00		0,00	-
	Enfermedad Por El VIH (Sida)	4	7	5,59	9,64	0	1	0,00	10,90	1,13		10,90	↗
	Enfermedades Infecciosas Intestinales	1	0	1,40	0,00	0	0	0,00	0,00	0,00		0,00	-
	Infecciones Respiratorias Agudas	16	19	22,37	26,17	3	3	34,26	32,71	1,25	32,71	-1,55	↘
	Meningitis	1	0	1,40	0,00	0	0	0,00	0,00	0,00		0,00	-
	Resto De Ciertas Enfermedades Infecciosas Y Parasitarias	125	6	174,77	8,26	13	1	148,45	10,90	1,32		-137,55	↘
	Septicemia, Excepto Neonatal	1	1	1,40	1,38	0	1	0,00	10,90	7,92		10,90	↗
Neoplasias (Tumores)	Tuberculosis	2	2	2,80	2,75	0	0	0,00	0,00			0,00	-
	Leucemia	0	2	0,00	2,75	0	0	0,00	0,00			0,00	-
	Tumor Maligno De La Mama De La Mujer	0	0	0,00	0,00	0	0	0,00	0,00			0,00	-
	Tumor Maligno De La Próstata	6	2	8,39	2,75	1	0	11,42	0,00	0,00		-11,42	↘
	Tumor Maligno De La Tráquea, Los Bronquios Y El Pulmón	0	5	0,00	6,89	0	0	0,00	0,00	0,00		0,00	-
	Tumor Maligno De Los Órganos Digestivos Y Del Peritoneo,	6	7	8,39	9,64	3	0	34,26	0,00	0,00		-34,26	↘
	Tumor Maligno De Los Órganos Respiratorios E Intraorotóric	3	1	4,19	1,38	1	0	11,42	0,00	0,00		-11,42	↘
	Tumor Maligno De Otros Órganos Genitourinarios	1	2	1,40	2,75	0	0	0,00	0,00	0,00		0,00	-
	Tumor Maligno Del Colon Y De La Unión Rectosigmoidea	2	4	2,80	5,51	0	0	0,00	0,00	0,00		0,00	-
	Tumor Maligno Del Colon Y De La Unión Rectosigmoidea	0	0	0,00	0,00	0	0	0,00	0,00	0,00		0,00	-
	Tumor Maligno Del Cuello Del Útero	0	0	0,00	0,00	0	0	0,00	0,00	0,00		0,00	-
	Tumor Maligno Del Cuerpo Del Útero	3	2	4,19	2,75	0	0	0,00	0,00	0,00		0,00	-
	Tumor Maligno Del Estómago	2	2	2,80	2,75	0	0	0,00	0,00	0,00		0,00	-
	Tumor Maligno Del Tejido Linfático, De Otros Órganos Hemi	0	0	0,00	0,00	0	0	0,00	0,00	0,00		0,00	-
Todas Las Demas Causas	Tumor Maligno Del Útero, Parte No Especificada	1	7	1,40	9,64	1	0	11,42	0,00	0,00		-11,42	↘
	Tumores In Situ, Benignos Y Los De Comportamiento Incier	7	7	9,79	9,64	1	2	11,42	21,81	2,26		10,39	↗
	Tumores Malignos De Otras Localizaciones Y De Las No Esp	0	3	0,00	4,13	0	0	0,00	0,00	0,00		0,00	-
	Apendicitis, Hemia De La Cavidad Abdominal Y Obstrucción	3	0	4,19	0,00	0	0	0,00	0,00	0,00		0,00	-
	Cirrosis Y Ciertas Otras Enfermedades Crónicas Del Hígado	1	2	1,40	2,75	0	0	0,00	0,00	0,00		0,00	-
	Deficiencias Nutricionales Y Anemias Nutricionales	18	10	25,17	13,77	0	2	0,00	21,81	1,58		21,81	↗
	Diabetes Mellitus	0	0	0,00	0,00	0	0	0,00	0,00	0,00		0,00	-
	Embarazo, Parto Y Puerperio	5	15	6,99	20,66	1	1	11,42	10,90	0,53		-0,52	↘
	Enfermedades Crónicas De Las Vías Respiratorias Inferiores	6	17	8,39	23,41	1	3	11,42	32,71	1,40	32,71	21,29	↗
	Enfermedades Del Sistema Nervioso, Excepto Meningitis	6	6	8,39	8,26	2	0	22,84	0,00	0,00	32,71	-22,84	↘
Causas Externas	Enfermedades Del Sistema Urinario	0	0	0,00	0,00	0	0	0,00	0,00			0,00	-
	Hiperplasia De La Próstata	1	4	1,40	5,51	0	0	0,00	0,00	0,00		0,00	-
	Malformaciones Congénitas, Deformidades Y Anomalías Croi	8	4	11,19	5,51	0	3	0,00	32,71	5,94		32,71	↗
	Resto De Enfermedades Del Sistema Digestivo	1	3	1,40	4,13	0	0	0,00	0,00	0,00		0,00	-
	Resto De Enfermedades Del Sistema Respiratorio	5	4	6,99	5,51	0	1	0,00	10,90	1,98		10,90	↗
	Resto De Las Enfermedades	0	0	0,00	0,00	0	0	0,00	0,00	0,00		0,00	-
	Trastornos Mentales Y Del Comportamiento	27	22	37,75	30,30	10	3	114,19	32,71	1,08		-81,48	↘
	Accidentes De Transporte Terrestre	0	0	0,00	0,00	0	0	0,00	0,00	0,00		0,00	-
	Accidentes Por Disparo De Arma De Fuego	0	0	0,00	0,00	0	0	0,00	0,00	0,00		0,00	-
	Agresiones Que Obstruyen La Respiración	13	20	18,18	27,55	1	3	11,42	32,71	1,19		21,29	↗
Sintomas, Signos Y Afecciones Mal Definidas	Ahogamiento Y Sumersión Accidentales	4	0	5,59	0,00	1	0	11,42	0,00	0,00		-11,42	↘
	Caidas	0	1	0,00	1,38	0	0	0,00	0,00	0,00		0,00	-
	Envenenamiento Accidental Por, Y Exposición A Sustancias	5	2	6,99	2,75	0	0	0,00	0,00	0,00		0,00	-
	Eventos De Intención No Determinada	0	2	0,00	2,75	0	0	0,00	0,00	0,00		0,00	-
	Exposición A La Corriente Eléctrica	0	0	0,00	0,00	0	0	0,00	0,00	0,00		0,00	-
	Exposición Al Humo, Fuego Y Llamas	0	0	0,00	0,00	0	0	0,00	0,00	0,00		0,00	-
	Las Demás Causas Externas	1	0	1,40	0,00	0	0	0,00	0,00	0,00		0,00	-
	Lesiones Autoinfligidas Intencionalmente (Suicidios)	9	1	12,58	1,38	3	1	34,26	10,90	7,92		-23,35	↘
	Los Demás Accidentes	0	3	0,00	4,13	0	0	0,00	0,00	0,00		0,00	-
	Los Demás Accidentes De Transporte Y Los No Especificad	0	0	0,00	0,00	0	0	0,00	0,00	0,00		0,00	-
<b>Sintomas, Signos Y Afecciones Mal Definidas</b>	<b>5</b>	<b>0</b>	<b>6,99</b>	<b>0,00</b>	<b>0</b>	<b>0</b>	<b>0,00</b>	<b>0,00</b>	<b>0,00</b>	<b>0,00</b>	<b>0,00</b>	<b>-</b>	

Fuente: Cubos SISPRO estadísticas vitales 2021 - 2022

	<b>CARACTERIZACION POBLACIONAL TERRITORIO CERETÉ AÑO 2023</b>	<b>Fecha: 28-02-2024</b>
	<b>GESTION DEL RIESGO EN SALUD</b>	<b>Versión: 1.0</b>
		<b>Página 12 de 17</b>

## COMPORTAMIENTO EVENTOS DE INTERÉS EN SALUD PÚBLICA

La vigilancia epidemiológica es un proceso sistemático el cual requiere de protocolos, fichas de notificación y software (SIVIGILA) del Instituto Nacional de Salud (INS) actualizados y socializados; todos los eventos de Vigilancia en Salud Pública deben notificarse al Ente Territorial independientemente del consentimiento del paciente, teniendo en cuenta que el bien común prima sobre el individual. La información de los eventos de interés en salud pública definidos por el Instituto Nacional de Salud (INS) y notificados al Sistema de Vigilancia en Salud Pública (SIVIGILA) tienen como origen principal las unidades primarias generadoras de datos (UPGD) del país.

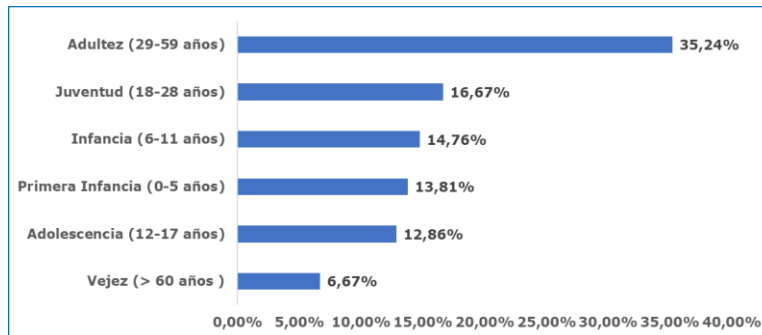
La aseguradora consolida y difunde la información sobre los eventos de interés en salud pública del conglomerado poblacional afiliado a Salud Total EPS-S S.A en el Territorio de Cereté, con la retroalimentación recibida del Instituto Nacional de Salud (INS), el manejo de cada uno de los eventos. El seguimiento se realiza de acuerdo con lo establecido en los lineamientos nacionales por el INS para la vigilancia y el control, con el objetivo de planear e implementar acciones en salud desde el aseguramiento y la prestación, cumpliendo la normatividad vigente.

*Tabla 8. Distribución de casos de eventos de interés en salud pública confirmados y en estudio, territorio Cereté, año 2023*

NOMBRE EVENTO	CASOS	%
AGRESIONES POR ANIMALES POTENCIALMENTE TRANSMISORES DE RABIA	74	35,24%
VIGILANCIA EN SALUD PÚBLICA DE LA VIOLENCIA DE GÉNERO E INTRAFAMILIAR	24	11,43%
DENGUE	24	11,43%
INTOXICACIONES	13	6,19%
VARICELA INDIVIDUAL	12	5,71%
INTENTO DE SUICIDIO	10	4,76%
VIH/SIDA/MORTALIDAD POR SIDA	9	4,29%
ENFERMEDADES HUERFANAS - RARAS	8	3,81%
MORBILIDAD MATERNA EXTREMA	8	3,81%
CÁNCER DE LA MAMA Y CUELLO UTERINO	5	2,38%
DEFECTOS CONGENITOS	5	2,38%
ENFERMEDAD TRANSMITIDA POR ALIMENTOS O AGUA (ETA)	3	1,43%
SIFILIS GESTACIONAL	2	0,95%
TUBERCULOSIS	2	0,95%
DESNUTRICIÓN AGUDA EN MENORES DE 5 AÑOS	2	0,95%
ACCIDENTE OFIDICO	2	0,95%
BAJO PESO AL NACER	1	0,48%
LEPTOSPIROSIS	1	0,48%
HEPATITIS B, C Y COINFECCIÓN HEPATITIS B Y DELTA	1	0,48%
INFECCION RESPIRATORIA AGUDA GRAVE IRAG INUSITADA	1	0,48%
MORTALIDAD PERINATAL Y NEONATAL TARDÍA	1	0,48%
INFECCIONES DE SITIO QUIRÚRGICO ASOCIADAS A PROCEDIMIENTO MÉDICO QUIRÚRGICO	1	0,48%
PAROTIDITIS	1	0,48%
<b>Total general</b>	<b>210</b>	<b>100,00%</b>

Fuente: Notificación Sivigila por Territorio y Territorio de procedencia, Salud Total, año 2023.

Ilustración 2. Distribución de casos de eventos de interés en salud pública por curso de vida, territorio Cereté, año 2023



Fuente: Notificación Sivigila por Territorio y Territorio de procedencia, Salud Total, año 2023

Tabla 9. Distribución de casos confirmados y en estudio de mortalidad, territorio Cereté, año 2023

NOMBRE EVENTO	CASOS	%
INTOXICACIONES	1	33,33%
VIH/SIDA/MORTALIDAD POR SIDA	1	33,33%
MORTALIDAD PERINATAL Y NEONATAL TARDÍA	1	33,33%
<b>Total general</b>	<b>3</b>	<b>100,00%</b>

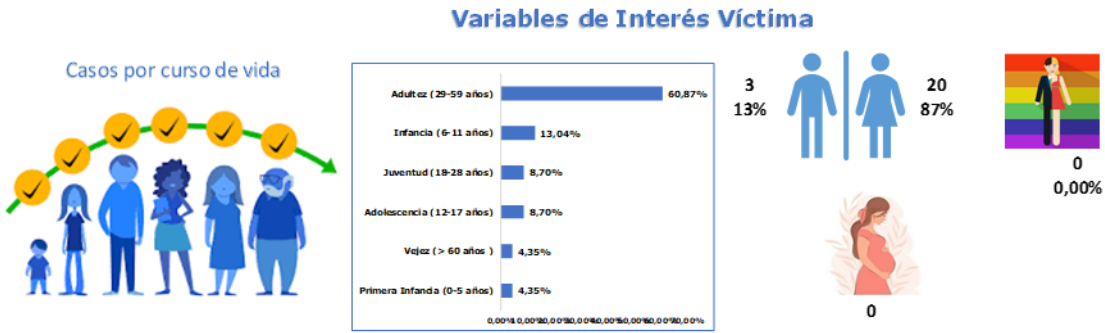
Fuente: Notificación Sivigila por Territorio y Territorio de procedencia, Salud Total, año 2023

Ilustración 3. Comportamiento notificación de casos por violencia de género, territorio Cereté, año 2023



Fuente: Notificación Sivigila código INS 875 por Territorio y Territorio de residencia, Salud Total, año 2023

Ilustración 4. Comportamiento notificación de casos por violencia de género, variables de interés en víctima, territorio Cereté, año 2023



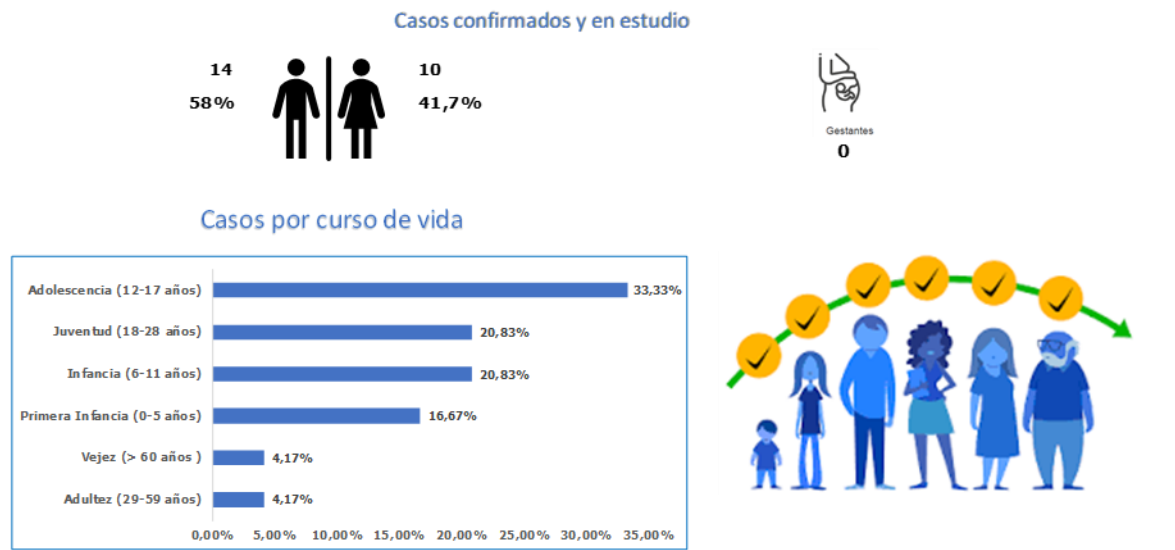
Fuente: Notificación Sivigila código INS 875 por Territorio y Territorio de residencia, Salud Total, año 2023

Ilustración 5. Comportamiento notificación de casos por violencia de género, variables de interés en agresor, territorio Cereté, año 2023



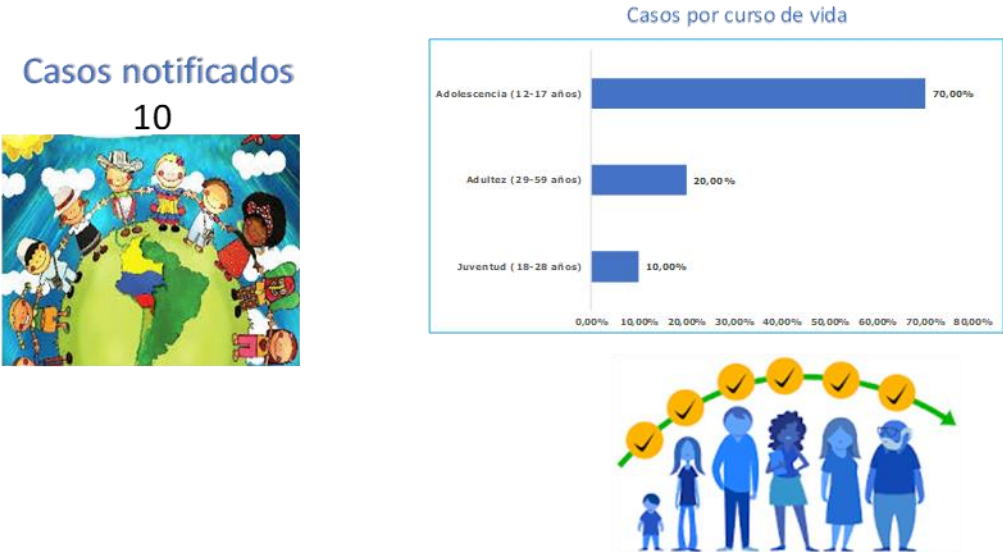
Fuente: Notificación Sivigila código INS 875 por Territorio y Territorio de residencia, Salud Total, año 2023.

Ilustración 6. Comportamiento del Dengue, territorio Cereté, año 2023




Fuente: Notificación Sivigila código INS 210 por Territorio y Territorio de procedencia, Salud Total, año 2023.

Ilustración 7. Comportamiento notificación de casos por intento de suicidio, territorio Cereté, año 2023



Fuente: Notificación Sivigila código INS 356 por Territorio y Territorio de residencia, Salud Total, año 2023.

	<b>CARACTERIZACION POBLACIONAL TERRITORIO CERETÉ AÑO 2023</b>	<b>Fecha: 28-02-2024</b>
	<b>GESTION DEL RIESGO EN SALUD</b>	<b>Versión: 1.0</b> <b>Página 16 de 17</b>

*Ilustración 8. Variables de interés de los casos notificados por intento de suicidio, territorio Cereté, año 2023*



Fuente: Notificación Sivigila código INS 356 por distrito y Territorio de residencia, Salud Total, año 2023.



## Matriz de estrategias de gestión para los riesgos priorizados en salud. Salud Total EPS-S

Para cada uno de los riesgos identificados en Salud Total EPS-S se describen los indicadores que nos permiten medir y evaluar la implementación del modelo de atención de gestión de riesgos en salud. Cada estrategia incluye a su vez un componente de vigilancia que hace referencia al ejercicio de verificar el funcionamiento de las estrategias definidas para cada riesgo con el fin de ejercer control sobre el mismo, identificar fallos y oportunidades de mejora y realizar planes de mejoramiento, siempre basada en el comportamiento de los indicadores de salud de los protegidos. Esta parte del proceso inicia desde la definición de los indicadores de seguimiento en la implementación de las estrategias de gestión de riesgo en salud de los protegidos hasta la socialización de las mediciones del impacto con las áreas interesadas.

Siendo el objetivo primario de la gestión el mejoramiento del estado de salud de los protegidos, la medición de su cumplimiento debe estar supeditada a la valoración del impacto de las intervenciones implementadas en la población de afiliados, el cual debe ser evaluado en términos de las ganancias en salud para los pacientes y las eficiencias generadas al Sistema General de Seguridad Social.

Riesgo	Población objeto	Estrategia de gestión	Objetivo general	Descripción operativa	Indicador de resultado	Responsable
Salud infantil y del joven	Protegidos menores de 15 años	- Programa de crecimiento y desarrollo - Programa del joven - Programa de planificación familiar - Estrategia AIEPI	Gestionar el ingreso de la población infantil y joven a los programas de detección temprana buscando implementar las diferentes actividades de promoción y mantenimiento de la salud.	Identificación de la población susceptible de los programas realizando actividades de demanda inducida individual y poblacional. Contratación y seguimiento de IPS de componente primario para la ejecución asistencial. Seguimiento global a través del cumplimiento de los indicadores de consulta de primera vez a los programas de infancia y Joven.	Porcentaje de menores de 10 años con consulta para crecimiento y desarrollo de primera vez. Porcentaje de jóvenes de 10 a 29 años con consulta de Primera vez para la consulta de detección de alteraciones del Joven.	Nacional: Coordinador nacional de PyP. Local: Enfermera jefe de PyP.
Gestantes	Protegidas en gestación, hombres y mujeres en edad fértil.	- Programa de control prenatal - Programa de planificación familiar	Procurar que toda mujer en edad fértil acceda de forma voluntaria a los programas de salud sexual y reproductiva y disfrute de sus servicios y beneficios. En caso de gestación que esta sea exitosa y el producto de la misma sea saludable a través de la identificación oportuna de los factores de riesgo los cuales son intervenidos.	Identificación de las posibles usuarias que cumplan criterios de ingreso al programa de salud sexual y reproductiva con ingreso oportuno a la intervención de la requerido. Contratación y seguimiento de las IPS del componente primario para la ejecución de las actividades de control prenatal y planificación familiar. Contratación y seguimiento de las IPS del componente complementario para la ejecución de las actividades de la atención del parto y el recién nacido. Seguimiento del cumplimiento del mismo e intervención de las desviaciones que se presenten.	Razón de mortalidad materna	Nacional: Líder nacional de salud sexual y reproductiva. Local: Enfermera jefe de PyP.
Salud mental	Protegidos con diagnóstico de enfermedad mental, farmacodependencia, víctimas de violencia de cualquier índole.	Programa de salud mental	Gestionar la identificación de la población con alteración en salud mental con el fin de definir planes de gestión que permitan una intervención oportuna de su condición.	Identificación de la población susceptible de los programas incluyendo actividades de demanda inducida individual y poblacional. Contratación y seguimiento a las IPS del componente primario y complementario que realizan el componente asistencial. Seguimiento global a través del cumplimiento de los indicadores	Porcentaje de pacientes con atención en salud para condición de salud mental.	Nacional: Líder nacional de salud mental. Local: Enfermera jefe de PyP.
Riesgo cardiovascular	Protegidos con diagnóstico confirmado de hipertensión arterial y/o diabetes mellitus.	- Programa de salud cardiovascular - Programa renal - Programa de diabetes	Prevenir, controlar, retrasar y/o evitar la progresión de morbilidad en protegidos con riesgo cardiovascular y mejorar la calidad de vida en las personas que presenten estos padecimientos, mediante intervenciones organizadas basadas en las mejores evidencias científicas.	Actividades de demanda inducida para la captación de la población en riesgo para optimizar la adherencia al programa y el tratamiento oportuno. Garantía del tamizaje renal y las demás actividades asistenciales que lleven al control de las enfermedades precursoras de daño renal. Contratación y seguimiento a las IPS del componente primario y complementario que realizan el componente asistencial. Monitoreo de los indicadores de resultado.	Incidencia de insuficiencia renal crónica en menores de 60 años.	Nacional: Coordinación nacional de Riesgo cardiovascular y Líder nacional de riesgo cardiovascular. Local: Enfermera jefe de POAS.
Artritis	Protegidos con diagnóstico confirmado de artritis	POA de artritis	Asegurar que toda la con diagnóstico confirmado de artritis acceda a la prestación de servicios de salud integrales y oportunos.	Búsqueda de población susceptible de padecer esta patología con confirmación diagnóstica a través de un médico especialista en la patología. Contratación de las IPS del nivel complementario para las actividades de diagnóstico, tratamiento y rehabilitación que se requieren. Seguimiento a la entrega y adherencia al tratamiento.	Porcentaje de pacientes con artritis con remisión de la actividad de la enfermedad	Nacional: Líder nacional de artritis Local: Enfermera jefe de POAS.
Cáncer	Protegidos con diagnóstico confirmado de cáncer (en cualquiera de sus estadios o localizaciones)	POA de Cáncer	Asegurar que toda la población adulta con diagnóstico confirmado de cáncer y población pediátrica con sospecha y confirmación de cáncer accedan a la prestación de servicios de salud integrales y oportunos en cada etapa del proceso diagnóstico, tratamiento, rehabilitación y cuidados paliativos.	Identificación y marcación dentro del sistema de la población con cáncer. Estructuración de modelos de contratación que aseguren por parte de la red del componente complementario integridad y oportunidad en la atención. Seguimiento a la población en el proceso y monitoreo de los indicadores de oportunidad.	Oportunidad de la atención en cáncer adultos: mama, óvulo, gástrico, colon y recto y próstata, y de leucemia aguda en niños (Tiempo entre el diagnóstico hasta el primer tratamiento en días).	Nacional: Líder nacional de cáncer Local: Enfermera jefe de POAS.
Insuficiencia renal crónica	Protegidos con insuficiencia renal crónica que requieren terapia de reemplazo renal	POA de Insuficiencia Renal Crónica	Verificar la adherencia a la Terapia de Reemplazo Renal, buscando la disminución de las complicaciones asociadas a la patología de base.	Identificación de la población en riesgo con seguimiento mensual de asistencia a sesiones dialíticas. Articulación de las unidades renales del componente complementario con los programas prenatales y de riesgo cardiovascular del componente primario y los prestadores de trasplante renal para los pacientes que aplique.	Porcentaje de pacientes prevalentes en hemodíalisis con Kt/v >= 1.2	Nacional: Coordinación nacional de Riesgo cardiovascular y Líder nacional de riesgo cardiovascular. Local: Enfermera jefe de POAS.