

	<b>CARACTERIZACION POBLACIONAL TERRITORIO GIRARDOT AÑO 2023</b>	<b>Fecha: 28-02-2024</b>
	<b>GESTION DEL RIESGO EN SALUD</b>	<b>Versión: 1.0</b>
		<b>Página 1 de 18</b>

## Contenido


Índice de Tablas.....	1
Índice de Ilustración.....	1
INTRODUCCIÓN.....	2
DISTRIBUCIÓN DEMOGRÁFICA.....	3
MORBILIDAD EN CONSULTA EXTERNA.....	5
Morbilidad en Consulta Externa por Curso de Vida.....	7
Mortalidad por Grandes Causas y Subcausas de consulta.....	9
COMPORTAMIENTO EVENTOS DE INTERÉS EN SALUD PÚBLICA.....	12
Matriz de estrategias de gestión para los riesgos priorizados en salud. Salud Total EPS-S.....	18

## Índice de Tablas

Tabla 1. Distribución de la Población por Quinquenios y género, año 2023.....	4
Tabla 2. Distribución de la Población Afiliada por Territorio, año 2023.....	4
Tabla 3. Índices Demográficos del Territorio.....	5
Tabla 4. Índices Demográficos del Territorio.....	5
Tabla 5. Indicadores Dinámica Poblacional.....	5
Tabla 6. Grados Causas de Consulta 2021 - 2023. Territorio de Girardot.....	6
Tabla 7. Tasa de Mortalidad por Grandes Causas en el Territorio 2021 - 2022.....	9
Tabla 8. Distribución de casos de eventos de interés en salud pública confirmados y en estudio, territorio Girardot, año 2023.....	13
Tabla 9. Distribución de casos confirmados y en estudio de mortalidad, territorio Girardot, año 2023.....	14

## Índice de Ilustración

Ilustración 1. Pirámide Poblacional Girardot año 2023.....	3
Ilustración 2. Distribución de casos de eventos de interés en salud pública por curso de vida, territorio Girardot, año 2023.....	14
<i>Ilustración 3. Comportamiento notificación de casos por violencia de género, territorio Girardot, año 2023.....</i>	15
Ilustración 4. Comportamiento notificación de casos por violencia de género, variables de interés en víctima, territorio Girardot, año 2023.....	15
Ilustración 5. Comportamiento notificación de casos por violencia de género, variables de interés en agresor, territorio Girardot, año 2023.....	16
Ilustración 6. Comportamiento notificación de casos por intento de suicidio, territorio Girardot, año 2023.....	16
Ilustración 7. Variables de interés de los casos notificados por intento de suicidio, territorio Girardot, año 2023.....	17

	<b>CARACTERIZACION POBLACIONAL TERRITORIO GIRARDOT AÑO 2023</b>	<b>Fecha: 28-02-2024</b>
	<b>GESTION DEL RIESGO EN SALUD</b>	<b>Versión: 1.0</b>
		<b>Página 2 de 18</b>

## INTRODUCCIÓN

Teniendo en cuenta las particularidades de Salud Total EPS-S y de acuerdo con el mapa de procesos, donde Gestión Del Riesgo En Salud hace parte del cor de la institución, al interior se relaciona el procedimiento Caracterización Poblacional, cuya metodología permite identificar y priorizar riesgos en salud de los afiliados a Salud Total EPS-S; utiliza diferentes fuentes de información de las cuales se destacan como externas: cubos SISPRO dispuestos por el MSPS y SIVIGILA.

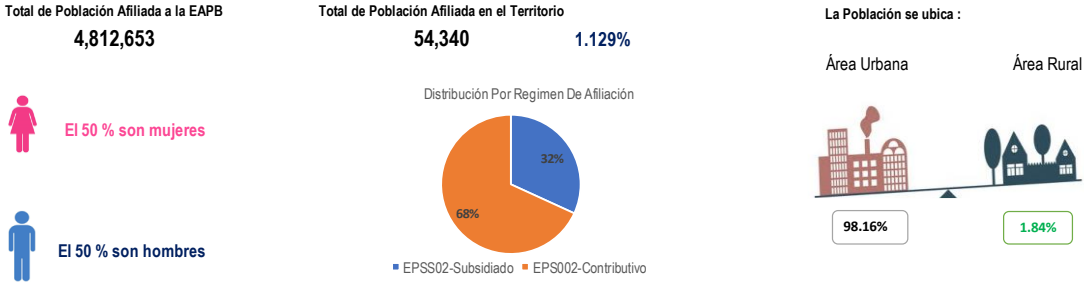
Este documento presenta las características generales de la población afiliada del Territorio, así como su distribución por grupo de edad y sexo; la información de la morbilidad básicamente describe la distribución y el comportamiento de los principales eventos que inciden en el estado de salud de la población, en este caso se hace referencia a la morbilidad atendida, la cual parte de los registros de los servicios de salud utilizados por los protegidos.

En el siguiente informe se presentan las principales causas de mortalidad de la población afiliada, de forma general, teniendo en cuenta la Lista por Causas y Subcausas de Defunción de la Organización Panamericana de la Salud 6/67 CIE-10. Así mismo se presentan los principales indicadores demográficos e indicadores generales de mortalidad relación de datos del Territorio.

### DISTRIBUCIÓN DEMOGRÁFICA

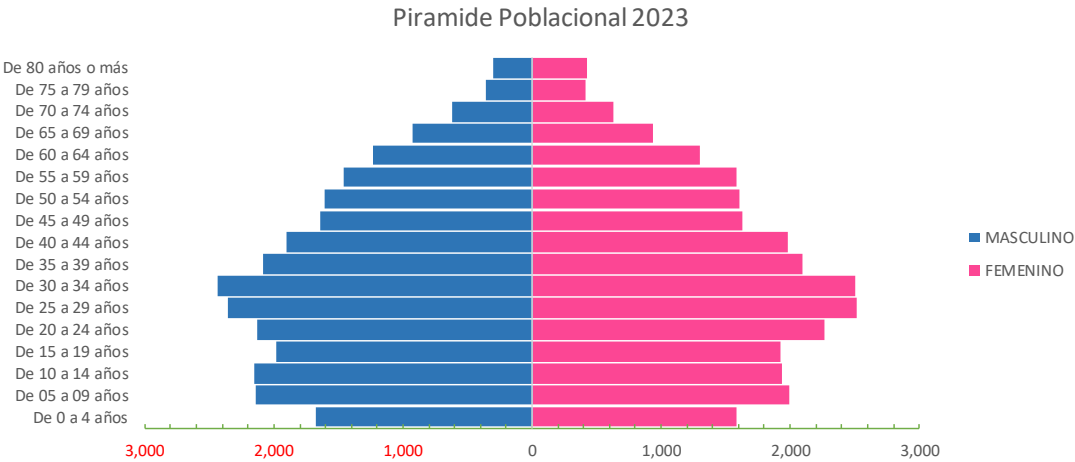
La demografía involucra por un lado el conocimiento de la estructura de una población y por otra parte los mecanismos por los que se modifican los procesos que determinan la formación, conservación y disminución de esta.

El conocimiento de los aspectos demográficos de la población toma gran importancia, dado que estos se constituyen como unos de los principales elementos para realizar estimaciones y proyecciones a futuro, previsible en tamaño y estructura, así como sus cambios y factores incidentes, los cuales deben tenerse en cuenta para medir y establecer prioridades en salud pública. Esta variabilidad refleja las modificaciones en las necesidades en salud de la población afiliada y generan un escenario para la evaluación, desarrollo y ajuste de políticas institucionales encaminadas a la planeación de la atención en salud de nuestros afiliados.



Fuente: Cubo Sispro-BDUA diciembre 2023

Ilustración 1. Pirámide Poblacional Girardot año 2023



*Tabla 1. Distribución de la Población por Quinquenios y género, año 2023*

Quinquenio	MASCULINO		FEMENINO		TOTAL GENERAL	
	Numero	(%) Porcentaje	Numero	(%) Porcentaje	Numero	(%) Porcentaje
De 0 a 4 años	1,673	6.20%	1,583	5.79%	3,256	6.0%
De 05 a 09 años	2,141	7.93%	1,997	7.30%	4,138	7.6%
De 10 a 14 años	2,150	7.97%	1,940	7.09%	4,090	7.5%
De 15 a 19 años	1,978	7.33%	1,926	7.04%	3,904	7.2%
De 20 a 24 años	2,125	7.87%	2,265	8.28%	4,390	8.1%
De 25 a 29 años	2,360	8.74%	2,514	9.19%	4,874	9.0%
De 30 a 34 años	2,433	9.01%	2,509	9.17%	4,942	9.1%
De 35 a 39 años	2,084	7.72%	2,097	7.67%	4,181	7.7%
De 40 a 44 años	1,903	7.05%	1,982	7.25%	3,885	7.1%
De 45 a 49 años	1,644	6.09%	1,635	5.98%	3,279	6.0%
De 50 a 54 años	1,608	5.96%	1,608	5.88%	3,216	5.9%
De 55 a 59 años	1,454	5.39%	1,580	5.78%	3,034	5.6%
De 60 a 64 años	1,232	4.56%	1,300	4.75%	2,532	4.7%
De 65 a 69 años	926	3.43%	937	3.43%	1,863	3.4%
De 70 a 74 años	614	2.27%	630	2.30%	1,244	2.3%
De 75 a 79 años	363	1.34%	420	1.54%	783	1.4%
De 80 años o más	304	1.13%	425	1.55%	729	1.3%
<b>Total general</b>	<b>26,992</b>	<b>100.00%</b>	<b>27,348</b>	<b>100.00%</b>	<b>54,340</b>	<b>100.0%</b>

Fuente: Cubo Sispro-BDUA diciembre 2023

*Tabla 2. Distribución de la Población Afiliada por Territorio, año 2023*

Territorio	Población ST	% Población de la EPS Afiliada en el territorio	Población ET	% Población del Territorio afiliada a la EPS
<b>CUNDINAMARCA</b>	<b>336,851</b>	<b>7.00%</b>	<b>3,445,327</b>	<b>9.8%</b>
25307 - GIRARDOT	54,340	16.13%	119,446	45.5%

Fuente: Cubo Sispro-BDUA diciembre 2023

*Tabla 3. Índices Demográficos del Territorio*

Nombre del Indicador	Indicador Nacional para la EAPB (Año 2023)	Indicador para el Territorio (Año 2023)	Interpretación
Población total	4,812,653	54,340	Un 1.1 % de la población afiliada a la EAPB residen en este territorio.
Población Masculina	2,453,076	26,992	El 50 % es población masculina
Población femenina	2,359,577	27,348	El 50 % es población femenina.
Relación hombres:mujer	103.96	99.0	En el territorio por cada 100 mujeres hay 99 hombres.
Razón niños:mujer	18.85	22.0	En el territorio por cada 100 mujeres en edad fértil (15-49años) hay 22 niños y niñas entre 0 y 4 años.
Índice de infancia	20.62	21.0	En el territorio por cada 100 personas hay 21 menores de 15 años.
Índice de juventud	25.92	24.2	En el territorio por cada 100 personas hay 24.2 personas entre 15 a 29 años.
Índice de vejez	7.78	8.5	En el territorio por cada 100 personas hay 8.5 personas mayores de 65 años.
Índice de envejecimiento	37.72	40.2	En el territorio por cada 100 personas menores de 15 años, hay 40.2 personas mayores de 65 años
Índice demográfico de dependen	39.67	42.1	En el territorio por cada 100 personas entre los 15 a 64 años, hay 42.1 personas menores de 15 años y mayores de 65 años (dependientes).
Índice de dependencia infantil	28.81	30.0	En el territorio por cada 100 personas entre los 15 a 64 años, dependen 30 menores de 15 años.
Índice de dependencia mayores	10.87	12.0	En el territorio de cada 100 personas entre los 15 a 64 años dependen 12 personas mayores de 65 años.
Índice de Friz	91.73	94.4	Representa el porcentaje de población de menos de 20 años (entre 0 y 19 años), con respecto al grupo de población de edades comprendidas entre los 30 y los 49 años. Cuando este índice supera el valor de 160 se considera que la población estudiada es una población joven, mientras que si resulta inferior a 60 se considera una población envejecida.

Fuente: Cubo Sispro-BDUA diciembre 2023

*Tabla 4. Índices Demográficos del Territorio*

Territorio	Poblacion Total	Poblacion Maculina	Poblacion Femenina	Relación hombres:mujer	Razón niños:mujer	Índice de infancia	Índice de juventud	Índice de vejez	Índice demográfico de dependencia	Índice de dependencia infantil	Índice de dependencia mayores	Índice de Friz
<b>CUNDINAMARCA</b>	<b>336.851</b>	<b>168.776</b>	<b>168.075</b>	<b>100,4</b>	<b>21,3</b>	<b>22,32</b>	<b>26,0</b>	<b>8,2</b>	<b>43,9</b>	<b>32,1</b>	<b>11,8</b>	<b>105,3</b>
25307 - GIRARDOT	54.340	26.992	27.348	98,7	21,8	21,1	24,2	8,5	42,1	30,0	12,1	94,5

Fuente: Cubo Sispro-BDUA diciembre 2023

*Tabla 5. Indicadores Dinámica Poblacional*

	Tasa bruta de mortalidad - EAPB			Tasa bruta de natalidad - EAPB			Tasa General de Fecundidad - EAPB		
	2020	2021	2022	2020	2021	2022	2020	2021	2022
Departamento	8.94	7.90	6.00	35.94	37.33	26.37	121.57	133.55	95.02
25307 - Girardot	12.51	8.01	9.24	38.11	37.85	22.61	93.14	102.21	84.00

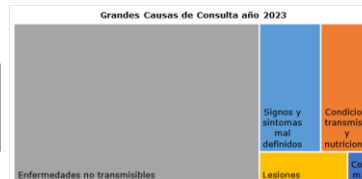
Fuente: Cubo Sispro-Indicadores Caracterización

## MORBILIDAD EN CONSULTA EXTERNA

De acuerdo a la información disponible en Cubos SISPRO – reporte RIPS, a partir de los datos consignados, para el año 2023 se registraron las atenciones correspondientes a consultas médicas generales en las IPS primarias de la red prestadora de Salud Total del Territorio.

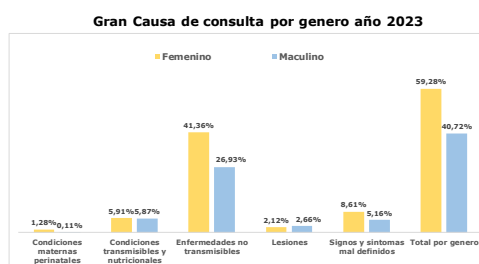
Tabla 6. Grados Causas de Consulta 2021 - 2023. Territorio de Girardot

Grados Causas	N.Atenciones			Proporcion			Comportamiento
	2021	2022	2023	2021%	2022%	2023%	
Condiciones maternas perinatales	2.977	3.494	1.671	2,03%	1,85%	1,38%	
Condiciones transmisibles y nutricionales	19.947	26.769	14.242	13,58%	14,16%	11,78%	
Enfermedades no transmisibles	94.434	123.474	82.535	64,28%	65,33%	68,29%	
Lesiones	10.985	11.334	5.775	7,48%	6,00%	4,78%	
Signos y síntomas mal definidos	18.564	23.916	16.639	12,64%	12,65%	13,77%	
<b>Total general</b>	<b>146.907</b>	<b>188.987</b>	<b>120.862</b>	<b>100%</b>	<b>100%</b>	<b>100%</b>	



Fuente: Cubos SISPRO morbilidad ASIS 2021 - 2023

Grados Causas	2021		2022		2023	
	Femenino	Maculino	Femenino	Maculino	Femenino	Maculino
Condiciones maternas perinatales	2.810	159	2.269	225	1.542	129
Condiciones transmisibles y nutricionales	9.871	10.004	13.403	13.366	7.147	7.095
Enfermedades no transmisibles	55.369	38.852	73.416	50.058	49.991	32.544
Lesiones	4.943	6.001	5.379	5.955	2.558	3.217
Signos y síntomas mal definidos	11.736	6.770	15.327	8.589	10.408	6.231
<b>Total por genero</b>	<b>84.729</b>	<b>61.786</b>	<b>110.794</b>	<b>78.193</b>	<b>71.646</b>	<b>49.216</b>
<b>Total general</b>	<b>146.515</b>		<b>188.987</b>		<b>120.862</b>	



Grados Causas	2021		2022		2023	
	Femenino	Maculino	Femenino	Maculino	Femenino	Maculino
Condiciones maternas perinatales	1,92%	0,11%	1,73%	0,12%	1,28%	0,11%
Condiciones transmisibles y nutricionales	6,74%	6,83%	7,09%	7,07%	5,91%	5,87%
Enfermedades no transmisibles	37,79%	26,52%	38,85%	26,49%	41,36%	26,93%
Lesiones	3,37%	4,10%	2,85%	3,15%	2,12%	2,66%
Signos y síntomas mal definidos	8,01%	4,62%	8,11%	4,54%	8,61%	5,16%
<b>Total por genero</b>	<b>57,83%</b>	<b>42,17%</b>	<b>58,63%</b>	<b>41,37%</b>	<b>59,28%</b>	<b>40,72%</b>

Fuente: Cubos SISPRO morbilidad ASIS 2021 - 2023

### Subcausas de consulta Genero Femenino

Grados Causas	Subcausas	2021	2022	2023	2021	2022	2023	Comportamiento	Proporcion mas alta	2023 Principal subcausa de consulta
		N.	N.	N.	%	%	%			
Condiciones maternas perinatales	Condiciones derivadas durante el periodo perinatal	123	165	77	0,15%	0,15%	0,11%		2,04%	Condiciones maternas
	Condiciones maternas	2.687	3.104	1.465	3,17%	2,80%	2,04%			
Condiciones transmisibles y nutricionales	Deficiencias nutricionales	399	747	438	4,47%	6,67%	6,61%		4,83%	Enfermedades infecciosas y parasitarias
	Enfermedades infecciosas y parasitarias	6.393	5.235	3.460	7,55%	4,72%	4,83%			
	Infecciones respiratorias	3.079	7.421	3.249	3,63%	6,70%	4,53%			
	Anomalías congénitas	445	790	500	0,53%	0,71%	0,70%			
	Condiciones neuropsiquiátricas	4.904	6.921	4.501	5,79%	6,25%	6,28%			
	Condiciones orales	3.604	3.794	1.996	4,25%	3,42%	2,79%			
	Desórdenes endocrinos	5.171	6.166	5.012	6,10%	5,57%	7,00%			
	Diabetes mellitus	2.695	2.787	2.101	3,18%	2,52%	2,93%			
	Enfermedades cardiovasculares	6.887	10.089	8.409	10,52%	9,57%	9,62%			
	Enfermedades de la piel	3.145	4.772	3.127	3,71%	4,31%	4,36%			
Enfermedades no transmisibles	Enfermedades de los órganos de los sentidos	4.556	6.305	3.318	5,38%	5,69%	4,63%		11,74%	Enfermedades cardiovasculares
	Enfermedades digestivas	3.995	4.981	3.251	4,72%	4,50%	4,54%			
	Enfermedades genitourinarias	8.916	10.600	6.891	10,52%	9,57%	9,62%			
	Enfermedades músculo-esqueléticas	8.071	11.532	7.843	9,53%	10,41%	10,95%			
	Enfermedades respiratorias	1.443	2.428	1.711	1,70%	2,19%	2,39%			
	Neoplasias malignas	680	1.013	516	0,80%	0,91%	0,72%			
	Otras neoplasias	857	1.238	815	1,01%	1,12%	1,14%			
	Lesiones de intensionalidad indeterminada	0	0	0	0,00%	0,00%	0,00%			
	Lesiones intensionales	86	77	16	0,10%	0,07%	0,02%			
	Lesiones no intensionales	379	469	160	0,45%	0,42%	0,22%			
Lesiones	Traumatismos, envenenamientos u de causas externas	4.478	4.831	2.382	5,29%	4,36%	3,32%		3,32%	Traumatismos, envenenamientos u de causas externas
	Traumatismos, envenenamientos u de causas externas	11.736	15.327	10.408	13,85%	13,83%	14,53%			
Signos y síntomas mal definidos										
<b>Total general</b>		<b>84.729</b>	<b>110.794</b>	<b>71.646</b>	<b>100%</b>	<b>100%</b>	<b>100%</b>			

### Subcausas de consulta Genero Masculino

Grados Causas	Subcausas	2021	2022	2023	2021	2022	2023	Comportamiento	Proporcion mas alta	2023 Principal subcausa de consulta
		N.	N.	N.	%	%	%			
Condiciones maternas perinatales	Condiciones derivadas durante el periodo perinatal	156	224	121	0,25%	0,29%	0,25%		0,25%	Condiciones derivadas durante el periodo perinatal
	Condiciones maternas	3	1	8	0,00%	0,00%	0,02%			
Condiciones transmisibles y nutricionales	Deficiencias nutricionales	276	625	381	0,45%	0,80%	0,77%		7,37%	Enfermedades infecciosas y parasitarias
	Enfermedades infecciosas y parasitarias	6.974	5.919	3.825	11,29%	7,57%	7,37%			
	Infecciones respiratorias	2.754	6.822	3.089	4,46%	8,22%	6,28%			
	Anomalías congénitas	361	548	309	0,58%	0,70%	0,63%			
	Condiciones neuropsiquiátricas	3.996	5.303	3.376	6,47%	6,78%	6,86%			
	Condiciones orales	2.822	2.929	1.539	4,57%	3,75%	3,13%			
	Desórdenes endocrinos	2.361	2.685	2.404	3,82%	3,43%	4,88%			
	Diabetes mellitus	2.300	2.369	1.827	3,72%	3,03%	3,71%			
	Enfermedades cardiovasculares	5.704	7.605	5.984	9,23%	9,73%	12,16%			
	Enfermedades de la piel	2.738	4.137	2.696	4,43%	5,29%	5,48%			
Enfermedades no transmisibles	Enfermedades de los órganos de los sentidos	3.450	4.771	2.453	5,58%	6,10%	4,98%		12,16%	Enfermedades cardiovasculares
	Enfermedades digestivas	2.804	3.743	2.440	4,54%	4,79%	4,96%			
	Enfermedades genitourinarias	4.732	5.296	3.017	7,66%	6,77%	6,13%			
	Enfermedades músculo-esqueléticas	5.526	7.294	4.410	8,94%	9,33%	8,96%			
	Enfermedades respiratorias	1.369	2.275	1.439	2,79%	2,91%	2,92%			
	Neoplasias malignas	428	676	338	0,69%	0,86%	0,69%			
	Otras neoplasias	261	427	312	0,42%	0,55%	0,63%			
	Lesiones de intensionalidad indeterminada	0	0	0	0,00%	0,00%	0,00%			
	Lesiones intensionales	63	32	24	0,10%	0,04%	0,05%			
	Lesiones no intensionales	400	394	190	0,65%	0,50%	0,39%			
Lesiones	Traumatismos, envenenamientos u de causas externas	5.538	5.529	3.003	8,96%	7,07%	6,10%		6,10%	Traumatismos, envenenamientos u de causas externas
	Traumatismos, envenenamientos u de causas externas	11.736	15.327	10.408	13,85%	13,83%	14,53%			
Signos y síntomas mal definidos										
<b>Total general</b>		<b>61.786</b>	<b>78.193</b>	<b>49.216</b>	<b>100%</b>	<b>100%</b>	<b>100%</b>			

Fuente: Cubos SISPRO morbilidad ASIS 2021 - 2023

**Morbilidad en Consulta Externa por Curso de Vida**  
Subcausas Por Curso de Vida - Primera Infancia (0 - 5 años) año 2023

Gran Causa	Subgrupo de Causa	Femenino	Masculino	Total	% Femenino	% Masculino	% Total	Proporción Gran causa	Proporción subcausa mas alta	Principal subcausa de consulta
Condiciones maternas perinatales	Condiciones derivadas durante el periodo perinatal	71	121	192	0.77%	1.31%	2.08%	2.08%	2.08%	Condiciones derivadas durante el periodo perinatal
	Condiciones maternas	0	0	0	0.00%	0.00%	0.00%			
Condiciones transmisibles y nutricionales	Deficiencias nutricionales	180	174	354	1.95%	1.89%	3.84%	37.73%	22.36%	Infecciones respiratorias
	Enfermedades infecciosas y parasitarias	513	550	1,063	5.56%	5.97%	11.53%			
	Infecciones respiratorias	970	1,091	2,061	10.52%	11.83%	22.36%			
	Anomalías congénitas	212	156	368	2.30%	1.69%	3.99%			
	Condiciones neuropsiquiátricas	169	284	453	1.83%	3.08%	4.91%			
	Condiciones orales	96	120	216	1.04%	1.30%	2.34%			
	Desórdenes endocrinos	39	53	92	0.42%	0.57%	1.00%			
	Diabetes mellitus	0	8	8	0.00%	0.09%	0.09%			
	Enfermedades cardiovasculares	8	14	22	0.09%	0.15%	0.24%			
	Enfermedades de la piel	437	440	877	4.74%	4.77%	9.51%			
Enfermedades no transmisibles	Enfermedades de los órganos de los sentidos	130	146	276	1.41%	1.58%	2.99%	38.46%	9.51%	Enfermedades de la piel
	Enfermedades digestivas	159	174	333	1.72%	1.89%	3.61%			
	Enfermedades genitourinarias	118	99	217	1.28%	1.07%	2.35%			
	Enfermedades musculoesqueléticas	78	54	132	0.85%	0.59%	1.43%			
	Enfermedades respiratorias	257	253	510	2.79%	2.74%	5.53%			
	Neoplasias malignas	17	6	23	0.18%	0.07%	0.25%			
	Otras neoplasias	13	6	19	0.14%	0.07%	0.21%			
	Lesiones de intensionalidad indeterminada	0	0	0	0.00%	0.00%	0.00%			
	Lesiones intensionales	0	0	0	0.00%	0.00%	0.00%			
	Lesiones no intensionales	13	20	33	0.14%	0.22%	0.36%			
Lesiones	Traumatismos, envenenamientos u de causas externas	137	152	289	1.49%	1.65%	3.13%	3.49%	3.13%	Traumatismos, envenenamientos u de causas externas
	Signos y síntomas mal definidos	818	863	1,681	8.87%	9.36%	18.23%			
Signos y síntomas mal definidos	Signos y síntomas mal definidos	818	863	1,681	8.87%	9.36%	18.23%	18.23%	100%	
	<b>Total general</b>	<b>4,435</b>	<b>4,784</b>	<b>9,219</b>	<b>48.11%</b>	<b>51.89%</b>	<b>100%</b>			

Fuente: Cubos SISPRO morbilidad ASIS 2021 - 2023

**Subcausas Por Curso de Vida - Infancia (6 - 11 años) año 2023**

Gran Causa	Subgrupo de Causa	Femenino	Masculino	Total	% Femenino	% Masculino	% Total	Proporción Gran causa	Proporción subcausa mas alta	Principal subcausa de consulta
Condiciones maternas perinatales	Condiciones derivadas durante el periodo perinatal	0	0	0	0.00%	0.00%	0.00%	0.00%	0.00%	
	Condiciones maternas	0	0	0	0.00%	0.00%	0.00%			
Condiciones transmisibles y nutricionales	Deficiencias nutricionales	57	45	102	0.76%	0.60%	1.36%	25.36%	13.14%	Enfermedades infecciosas y parasitarias
	Enfermedades infecciosas y parasitarias	498	490	988	6.62%	6.52%	13.14%			
	Infecciones respiratorias	377	440	817	5.01%	5.85%	10.86%			
	Anomalías congénitas	51	41	92	0.68%	0.55%	1.22%			
	Condiciones neuropsiquiátricas	254	423	677	3.38%	5.62%	9.00%			
	Condiciones orales	197	184	381	2.62%	2.45%	5.07%			
	Desórdenes endocrinos	110	174	284	1.46%	2.31%	3.78%			
	Diabetes mellitus	0	2	2	0.00%	0.03%	0.03%			
	Enfermedades cardiovasculares	10	15	25	0.13%	0.20%	0.33%			
	Enfermedades de la piel	209	235	444	2.78%	3.12%	5.90%			
Enfermedades no transmisibles	Enfermedades de los órganos de los sentidos	186	173	359	2.47%	2.30%	4.77%	46.68%	9.00%	Condiciones neuropsiquiátricas
	Enfermedades digestivas	118	165	283	1.57%	2.19%	3.76%			
	Enfermedades genitourinarias	127	98	225	1.69%	1.30%	2.99%			
	Enfermedades musculoesqueléticas	92	120	212	1.22%	1.60%	2.82%			
	Enfermedades respiratorias	208	270	478	2.77%	3.59%	6.36%			
	Neoplasias malignas	7	23	30	0.09%	0.31%	0.40%			
	Otras neoplasias	6	13	19	0.08%	0.17%	0.25%			
	Lesiones de intensionalidad indeterminada	0	0	0	0.00%	0.00%	0.00%			
	Lesiones intensionales	0	0	0	0.00%	0.00%	0.00%			
	Lesiones no intensionales	13	35	48	0.17%	0.47%	0.64%			
Lesiones	Traumatismos, envenenamientos u de causas externas	175	198	373	2.33%	2.63%	4.96%	5.60%	4.96%	Traumatismos, envenenamientos u de causas externas
	Signos y síntomas mal definidos	837	845	1,682	11.13%	11.24%	22.36%			
Signos y síntomas mal definidos	Signos y síntomas mal definidos	837	845	1,682	11.13%	11.24%	22.36%	22.36%	100%	
	<b>Total general</b>	<b>3,532</b>	<b>3,989</b>	<b>7,521</b>	<b>46.96%</b>	<b>53.04%</b>	<b>100%</b>			

Fuente: Cubos SISPRO morbilidad ASIS 2021 - 2023

Al validar los cursos de vida de Primera Infancia e Infancia con las condiciones transmisibles y nutricionales, es importante continuar fortaleciendo el proceso de prevención e intervención de las infecciones respiratorias agudas, respecto a las enfermedades prevalentes en la infancia como la enfermedad diarreica aguda (EDA) y la infección respiratoria aguda (IRA) se hace importante dar continuidad a la implementación y seguimiento de la estrategia AIEPI (Atención integral a las enfermedades prevalentes en la infancia).

#### Subcausas Por Curso de Vida - Adolescencia (12 - 17 años) año 2023

Gran Causa	Subgrupo de Causa	Femenino	Masculino	Total	% Femenino	% Masculino	% Total	Proporción Gran causa	Proporción subcausa mas alta	Principal subcausa de consulta
Condiciones maternas perinatales	Condiciones derivadas durante el periodo perinatal	0	0	0	0.00%	0.00%	0.00%	1.61%	1.61%	Condiciones maternas
	Condiciones maternas	158	0	158	1.61%	0.00%	1.61%			
Condiciones transmisibles y nutricionales	Deficiencias nutricionales	51	43	94	0.52%	0.44%	0.96%	17.03%	11.09%	Enfermedades infecciosas y parasitarias
	Enfermedades infecciosas y parasitarias	452	636	1,088	4.61%	6.48%	11.09%			
Enfermedades no transmisibles	Infecciones respiratorias	246	243	489	2.51%	2.48%	4.98%	56.50%	10.91%	Condiciones neuropsiquiátricas
	Anomalías congénitas	41	45	86	0.42%	0.46%	0.88%			
	Condiciones neuropsiquiátricas	609	461	1,070	6.21%	4.70%	10.91%			
	Condiciones orales	226	188	414	2.30%	1.92%	4.22%			
	Desórdenes endocrinos	235	207	442	2.40%	2.11%	4.51%			
	Diabetes mellitus	14	25	39	0.14%	0.25%	0.40%			
	Enfermedades cardiovasculares	41	60	101	0.42%	0.61%	1.03%			
	Enfermedades de la piel	365	449	814	3.72%	4.58%	8.30%			
	Enfermedades de los órganos de los sentidos	297	207	504	3.03%	2.11%	5.14%			
	Enfermedades digestivas	203	123	326	2.07%	1.25%	3.32%			
	Enfermedades genitourinarias	516	123	639	5.26%	1.25%	6.51%			
	Enfermedades musculo-esqueléticas	362	346	708	3.69%	3.53%	7.22%			
	Enfermedades respiratorias	96	133	229	0.98%	1.36%	2.33%			
	Neoplasias malignas	29	70	99	0.30%	0.71%	1.01%			
Otras neoplasias	39	33	72	0.40%	0.34%	0.73%				
Lesiones	Lesiones de intensionalidad indeterminada	0	0	0	0.00%	0.00%	0.00%	4.98%	4.81%	Traumatismos, envenenamientos u de causas externas
	Lesiones intensionales	0	0	0	0.00%	0.00%	0.00%			
	Lesiones no intensionales	8	9	17	0.08%	0.09%	0.17%			
	Traumatismos, envenenamientos u de causas externas	163	309	472	1.66%	3.15%	4.81%			
Signos y síntomas mal definidos	1,208	741	1,949	12.31%	7.55%	18.99%	19.87%			
<b>Total general</b>	<b>5,359</b>	<b>4,451</b>	<b>9,810</b>	<b>54.63%</b>	<b>45.37%</b>	<b>100%</b>				

Fuente: Cubos SISPRO morbilidad ASIS 2021 - 2023

#### Subcausas Por Curso de Vida - Juventud (18 - 28 años) año 2023

Gran Causa	Subgrupo de Causa	Femenino	Masculino	Total	% Femenino	% Masculino	% Total	Proporción Gran causa	Proporción subcausa mas alta	Principal subcausa de consulta
Condiciones maternas perinatales	Condiciones derivadas durante el periodo perinatal	6	0	6	0.04%	0.00%	0.04%	5.40%	5.36%	Condiciones maternas
	Condiciones maternas	792	8	800	5.30%	0.05%	5.36%			
Condiciones transmisibles y nutricionales	Deficiencias nutricionales	33	13	46	0.22%	0.09%	0.31%	14.19%	8.17%	Enfermedades infecciosas y parasitarias
	Enfermedades infecciosas y parasitarias	579	641	1,220	3.88%	4.29%	8.17%			
Enfermedades no transmisibles	Infecciones respiratorias	462	391	853	3.09%	2.62%	5.71%	56.73%	11.22%	Enfermedades genitourinarias
	Anomalías congénitas	64	15	79	0.43%	0.10%	0.53%			
	Condiciones neuropsiquiátricas	646	566	1,212	4.33%	3.79%	8.11%			
	Condiciones orales	396	287	683	2.65%	1.92%	4.57%			
	Desórdenes endocrinos	645	214	859	4.32%	1.43%	5.75%			
	Diabetes mellitus	24	23	47	0.23%	0.15%	0.38%			
	Enfermedades cardiovasculares	112	84	196	0.75%	0.56%	1.31%			
	Enfermedades de la piel	490	396	886	3.28%	2.65%	5.93%			
	Enfermedades de los órganos de los sentidos	363	271	634	2.43%	1.81%	4.24%			
	Enfermedades digestivas	418	299	717	2.80%	2.00%	4.80%			
	Enfermedades genitourinarias	1,378	298	1,676	9.23%	2.00%	11.22%			
	Enfermedades musculo-esqueléticas	600	475	1,075	4.02%	3.18%	7.20%			
	Enfermedades respiratorias	161	130	291	1.08%	0.87%	1.95%			
	Neoplasias malignas	5	12	17	0.03%	0.08%	0.11%			
Otras neoplasias	67	24	91	0.45%	0.16%	0.61%				
Lesiones	Lesiones de intensionalidad indeterminada	0	0	0	0.00%	0.00%	0.00%	6.66%	6.05%	Traumatismos, envenenamientos u de causas externas
	Lesiones intensionales	11	6	17	0.07%	0.04%	0.11%			
	Lesiones no intensionales	36	39	75	0.24%	0.26%	0.50%			
	Traumatismos, envenenamientos u de causas externas	337	566	903	2.26%	3.79%	6.05%			
Signos y síntomas mal definidos	1,758	785	2,543	11.77%	5.26%	17.03%	17.03%			
<b>Total general</b>	<b>9,393</b>	<b>5,543</b>	<b>14,936</b>	<b>62.89%</b>	<b>37.11%</b>	<b>100%</b>				

Fuente: Cubos SISPRO morbilidad ASIS 2021 - 2023

La identificación del consumo de sustancias tanto lícitas como ilícitas; con el fin de iniciar actividades con el paciente consumidor para incentivarlo y apoyarlo en la cesación del consumo. Esto es de importancia, teniendo en cuenta que se ha evidenciado un inicio temprano de consumo en la población adolescente.

#### Subcausas Por Curso de Vida - Adulthood (29 - 59 años) año 2023

Gran Causa	Subgrupo de Causa	Femenino	Masculino	Total	% Femenino	% Masculino	% Total	Proporción Gran causa	Proporción subcausa mas alta	Principal subcausa de consulta
Condiciones maternas perinatales	Condiciones derivadas durante el periodo perinatal	0	0	0	0.00%	0.00%	0.00%	1.05%	1.05%	Condiciones maternas
	Condiciones maternas	515	0	515	1.05%	0.00%	1.05%			
Condiciones transmisibles y nutricionales	Deficiencias nutricionales	71	16	87	0.14%	0.03%	0.18%	7.74%	4.36%	Enfermedades infecciosas y parasitarias
	Enfermedades infecciosas y parasitarias	1,111	1,036	2,147	2.26%	2.11%	4.36%			
Enfermedades no transmisibles	Infecciones respiratorias	921	651	1,572	1.87%	1.32%	3.19%	74.14%	13.54%	Enfermedades musculo-esqueléticas
	Anomalías congénitas	122	49	171	0.25%	0.10%	0.35%			
	Condiciones neuropsiquiátricas	1,929	1,052	2,981	3.92%	2.14%	6.06%			
	Condiciones orales	861	551	1,412	1.75%	1.12%	2.87%			
	Desórdenes endocrinos	3,011	1,260	4,271	6.12%	2.56%	8.68%			
	Diabetes mellitus	1,020	903	1,923	2.07%	1.84%	3.91%			
	Enfermedades cardiovasculares	3,268	2,367	5,635	6.64%	4.81%	11.45%			
	Enfermedades de la piel	1,159	728	1,887	2.36%	1.48%	3.84%			
	Enfermedades de los órganos de los sentidos	1,354	909	2,263	2.75%	1.85%	4.60%			
	Enfermedades digestivas	1,618	1,041	2,659	3.29%	2.12%	5.40%			
	Enfermedades genitourinarias	3,782	1,048	4,830	7.69%	2.13%	9.82%			
	Enfermedades musculo-esqueléticas	4,357	2,306	6,663	8.86%	4.69%	13.54%			
	Enfermedades respiratorias	509	279	788	1.03%	0.57%	1.60%			
	Neoplasias malignas	264	70	334	0.54%	0.14%	0.68%			
Otras neoplasias	537	127	664	1.09%	0.26%	1.35%				
Lesiones	Lesiones de intensionalidad indeterminada	0	0	0	0.00%	0.00%	0.00%	5.01%	4.72%	Traumatismos, envenenamientos u de causas externas
	Lesiones intensionales	5	12	17	0.01%	0.02%	0.03%			
	Lesiones no intensionales	65	57	122	0.12%	0.11%	0.23%			
	Traumatismos, envenenamientos u de causas externas	991	1,333	2,324	2.01%	2.71%	4.72%			
Signos y síntomas mal definidos	4,172	1,766	5,938	8.48%	3.59%	12.07%	12.07%			
<b>Total general</b>	<b>31,642</b>	<b>17,561</b>	<b>49,203</b>	<b>64.31%</b>	<b>35.69%</b>	<b>100%</b>				

Fuente: Cubos SISPRO morbilidad ASIS 2021 - 2023

Las enfermedades musculo esqueléticas en el curso de vida de la adultez es necesario impactar en el estado clínico de los pacientes mediante una detección temprana,



diagnóstico oportuno y tratamiento pertinente y precoz de esta patología, propendiendo por la disminución en la progresión de la enfermedad y sus complicaciones.

**Subcausas Por Curso de Vida - Vejez (> 60 años) año 2023**

Gran Causa	Subgrupo de Causa	Femenino	Masculino	Total	% Total			Proporción Gran causa	Proporción subcausa mas alta	Principal subcausa de consulta
					% Femenino	% Masculino	% Total			
<b>Condiciones transmisibles y nutricionales</b>	Deficiencias nutricionales	46	90	136	0.15%	0.30%	0.45%	<b>4.18%</b>	<b>1.92%</b>	Enfermedades infecciosas y parasitarias
	Enfermedades infecciosas y parasitarias	307	272	579	1.02%	0.90%	1.92%			
	Infecciones respiratorias	273	273	546	0.90%	0.90%	1.81%			
	Anomalías congénitas	10	3	13	0.03%	0.01%	0.04%			
<b>Enfermedades no transmisibles</b>	Condiciones neuropsiquiátricas	894	590	1,484	2.96%	1.96%	4.92%	<b>82.79%</b>	<b>27.89%</b>	Enfermedades cardiovasculares
	Condiciones orales	220	209	429	0.73%	0.69%	1.42%			
	Desordenes endocrinos	972	496	1,468	3.22%	1.64%	4.87%			
	Diabetes mellitus	1,033	866	1,899	3.42%	2.87%	6.29%			
	Enfermedades cardiovasculares	4,970	3,444	8,414	16.47%	11.41%	27.89%			
	Enfermedades de la piel	467	448	915	1.55%	1.48%	3.03%			
	Enfermedades de los órganos de los sentidos	988	747	1,735	3.27%	2.48%	5.75%			
	Enfermedades digestivas	735	638	1,373	2.44%	2.11%	4.55%			
	Enfermedades genitourinarias	970	1,351	2,321	3.21%	4.48%	7.69%			
	Enfermedades músculo-esqueléticas	2,354	1,109	3,463	7.80%	3.68%	11.48%			
	Enfermedades respiratorias	480	374	854	1.59%	1.24%	2.83%			
	Neoplasias malignas	194	157	351	0.64%	0.52%	1.16%			
	Otras neoplasias	153	109	262	0.51%	0.36%	0.87%			
<b>Lesiones</b>	Lesiones de intensionalidad indeterminada	0	6	6	0.00%	0.00%	0.00%	<b>3.60%</b>	<b>3.39%</b>	Traumatismos, envenenamientos u de causas externas
	Lesiones intensionales	25	30	55	0.08%	0.10%	0.18%			
	Lesiones no intensionales	579	445	1,024	1.92%	1.47%	3.39%			
<b>Signos y síntomas mal definidos</b>	Traumatismos, envenenamientos u de causas externas	1,615	1,231	2,846	5.35%	4.08%	9.43%	<b>9.43%</b>	<b>100%</b>	
	Signos y síntomas mal definidos	17,285	12,888	30,173	57.29%	42.71%	100.00%			

Fuente: Cubos SISPRO morbilidad ASIS 2021 - 2023

La salud cardiovascular es una prioridad a nivel mundial considerando que es una de las primeras causas de morbimortalidad en adultos, siendo por tanto un problema de salud pública. Adicionalmente, teniendo en cuenta la historia natural de la enfermedad y su cronicidad, se ha comprobado que la intervención temprana de los factores de riesgo mediante programas o procesos ordenados de atenciones disminuye la presentación de complicaciones y la mortalidad, al tiempo que mejora la calidad de vida de los protegidos y sus familias. Por lo anterior vemos como en el curso de vida de la vejez las enfermedades cardiovasculares dentro de las enfermedades no transmisibles.

**Mortalidad por Grandes Causas y Subcausas de consulta**

*Tabla 7. Tasa de Mortalidad por Grandes Causas en el Territorio 2021 - 2022*

Grandes Causa	Referencia Departamento				Municipio				Razon de Tasas	Tasa de mortalidad d mas alta 2022	Principal Tasa de mortalidad	Comportamiento ultimo año
	N. Atenciones		Tasa de Mortalidad		N. Atenciones		Tasa de Mortalidad					
	2021	2022	2021	2022	2021	2022	2021	2022				
Ciertas Afecciones Originadas En El Periodo Perinatal	47	50	20.33	16.82	6	2	13.27	4.10	0.24		-9.17 ↘	
Enfermedades Sistema Circulatorio	226	261	97.75	87.78	41	33	90.67	67.59	0.77		-23.08 ↘	
Enfermedades Transmisibles	432	71	186.86	23.88	72	15	159.23	30.72	<b>1.29</b>	<b>67.59</b>	<b>Enfermedades Sistema Circulatorio</b>	-128.51 ↘
Neoplasias	120	159	51.90	53.47	17	22	37.60	45.06	0.84		7.47 ↗	
Todas Las Demás Enfermedades	154	211	66.61	70.96	26	27	57.50	55.30	0.78		-2.20 ↘	
Causas Externas	84	55	36.33	18.50	16	11	35.38	22.53	<b>1.22</b>		-12.85 ↘	

Fuente: Cubos SISPRO estadísticas vitales 2021 - 2022

Subcausas de consulta Genero Femenino		Referencia Departamento				Municipio				Razon de Tasas	Tasa de mortalidad mas alta 2022	Principal Tasa de mortalidad	Comportamiento ultimo año
		N. Atenciones 2021	2022	Tasa de Mortalidad 2021	2022	N. Atenciones 2021	2022	Tasa de Mortalidad 2021	2022				
<b>Ciertas Afecciones Originadas En El Periodo Perinatal</b>	Feto Y Recién Nacido Afectados Por Ciertas Afecciones Ma	11	3	9.62	2.03	1	0	4.49	0.00	0.00	0.00	0.00	-
	Feto Y Recién Nacido Afectados Por Complicaciones Obstét	5	9	4.37	6.08	1	0	4.49	0.00	0.00	4.09	0.00	-4.49
	Resto De Ciertas Afecciones Originadas En El Periodo Perin	0	1	0.00	0.68	0	0	0.00	0.00	0.00	0.00	0.00	-
	Retardo Del Crecimiento Fetal, Desnutrición Fetal, Gestació	1	1	0.87	0.68	0	0	0.00	0.00	0.00	0.00	0.00	-
	Sepsis Bacteriana Del Recién Nacido	2	6	1.75	4.05	0	1	0.00	4.09	1.01	4.09	1.01	-4.09
	Trastornos Respiratorios Especificos Del Periodo Perinatal	0	0	0.00	0.00	0	0	0.00	0.00	0.00	0.00	0.00	-
	Atascamientos	11	7	9.62	4.73	0	1	0.00	4.09	0.87	4.09	0.87	4.09
<b>Enfermedades Del Sistema Circulatorio</b>	Enfermedad Cardiolpumonar, Enfermedades De La Circulacó	14	17	12.24	11.48	3	3	13.48	12.27	1.07	12.27	1.07	-1.21
	Enfermedades Cerebrovasculares	11	9	9.62	6.08	0	0	0.00	0.00	0.00	0.00	0.00	-
	Enfermedades Hipertensivas	58	60	50.72	40.51	12	10	53.93	40.91	1.01	40.91	1.01	-13.02
	Enfermedades Isquémicas Del Corazón	1	0	0.87	0.00	0	0	0.00	0.00	0.00	0.00	0.00	-
	Fiebre Reumática Aguda Y Enfermedades Cardíacas Reumát	1	2	0.87	1.35	0	0	0.00	0.00	0.00	0.00	0.00	-
	Insuficiencia Cardíaca	8	8	7.00	5.40	1	0	4.49	0.00	0.00	0.00	0.00	-4.49
	Las Demás Enfermedades Del Sistema Circulatorio	0	0	0.00	0.00	0	0	0.00	0.00	0.00	0.00	0.00	-
<b>Enfermedades Transmisibles</b>	Ciertas Enfermedades Transmísibles Por Vectores Y Rabia	1	1	0.87	0.68	0	0	0.00	0.00	0.00	0.00	0.00	-
	Enfermedad Por El VIH (Sida)	1	1	0.87	0.68	0	0	0.00	0.00	0.00	0.00	0.00	-
	Enfermedades Infecciosas Intestinales	13	7	11.37	4.73	0	1	0.00	4.09	0.87	4.09	0.87	0.00
	Infecciones Respiratorias Agudas	0	1	0.00	0.68	0	0	0.00	0.00	0.00	0.00	0.00	-
	Meningitis	143	11	125.05	7.43	22	3	98.88	12.27	1.65	12.27	1.65	-86.60
	Resto De Ciertas Enfermedades Infecciosas Y Parasitarias	1	1	0.87	0.68	0	1	0.00	4.09	6.06	4.09	6.06	4.09
	Septicemia, Excepto Neonatal	0	2	0.00	1.35	0	0	0.00	0.00	0.00	0.00	0.00	-
<b>Neoplasias (Tumores)</b>	Tuberculosis	4	2	3.50	1.35	0	0	0.00	0.00	0.00	0.00	0.00	-
	Leucemia	8	13	7.00	8.78	1	4	4.49	16.37	1.86	16.37	1.86	11.87
	Tumor Maligno De La Mama De La Mujer	0	0	0.00	0.00	0	0	0.00	0.00	0.00	0.00	0.00	-
	Tumor Maligno De La Próstata	1	4	0.87	2.70	0	1	0.00	4.09	1.51	4.09	1.51	4.09
	Tumor Maligno De La Tráquea, Los Bronquios Y El Pulmón	18	10	15.74	6.75	2	1	8.99	4.09	0.61	4.09	0.61	-4.90
	Tumor Maligno De Los Órganos Digestivos Y Del Peritoneo,	7	4	6.12	2.70	3	0	13.48	0.00	0.00	0.00	0.00	-
	Tumor Maligno De Los Órganos Respiratorios E Intraoratóric	4	6	3.50	4.05	0	1	0.00	4.09	1.01	4.09	1.01	-13.48
	Tumor Maligno De Otros Órganos Genitourinarios	6	8	5.25	5.40	2	0	8.99	0.00	0.00	0.00	0.00	-
	Tumor Maligno Del Colon Y De La Unión Rectosigmoidea	0	2	0.00	1.35	0	1	0.00	4.09	3.03	4.09	3.03	-4.09
	Tumor Maligno Del Cuello Del Útero	5	6	4.37	4.05	0	0	0.00	0.00	0.00	0.00	0.00	-
	Tumor Maligno Del Cuerpo Del Útero	2	3	1.75	2.03	0	0	0.00	0.00	0.00	0.00	0.00	-
	Tumor Maligno Del Estómago	1	1	0.87	0.68	0	0	0.00	0.00	0.00	0.00	0.00	-
	Tumor Maligno Del Tejido Linfático, De Otros Órganos Hemi	1	1	0.87	0.68	1	0	4.49	0.00	0.00	0.00	0.00	-4.49
Tumor Maligno Del Útero, Parte No Especificada	6	15	5.25	10.13	1	2	4.49	8.18	0.81	8.18	0.81	3.69	
<b>Todas Las Demas Causas</b>	Tumores In Situ, Benignos Y Los De Comportamiento Incier	2	4	1.75	2.70	0	0	0.00	0.00	0.00	0.00	0.00	-
	Tumores Malignos De Otras Localizaciones Y De Las No Esp	3	5	2.62	3.38	0	0	0.00	0.00	0.00	0.00	0.00	-
	Apendicitis, Hemia De La Cavidad Abdominal Y Obstrucción	1	0	0.87	0.00	0	0	0.00	0.00	0.00	0.00	0.00	-
	Cirrosis Y Ciertas Otras Enfermedades Crónicas Del Hgado	15	15	13.12	10.13	1	1	4.49	4.09	0.40	4.09	0.40	-0.40
	Deficiencias Nutricionales Y Anemias Nutricionales	6	1	5.25	0.68	0	0	0.00	0.00	0.00	0.00	0.00	-
	Diabetes Mellitus	8	22	7.00	14.85	1	3	4.49	12.27	0.83	12.27	0.83	7.78
	Embarazo, Parto Y Puerperio	9	10	7.87	6.75	1	2	4.49	8.18	1.21	8.18	1.21	3.69
	Enfermedades Crónicas De Las Vías Respiratorias Inferio	9	10	7.87	6.75	8	1	35.96	4.09	0.61	4.09	0.61	-31.86
	Enfermedades Del Sistema Nervioso, Excepto Meningitis	0	0	0.00	0.00	0	0	0.00	0.00	0.00	0.00	0.00	-
	Enfermedades Del Sistema Urinario	2	3	1.75	2.03	0	2	0.00	8.18	4.04	8.18	4.04	8.18
	Hiperplasia De La Próstata	6	12	5.25	8.10	2	1	8.99	4.09	0.50	4.09	0.50	-4.90
	Malformaciones Congénitas, Deformidades Y Anomalías Cro	4	3	3.50	2.03	0	0	0.00	0.00	0.00	0.00	0.00	-
	Resto De Enfermedades Del Sistema Digestivo	8	18	7.00	12.15	2	3	8.99	12.27	1.01	12.27	1.01	3.29
Resto De Enfermedades Del Sistema Respiratorio	0	4	0.00	2.70	0	0	0.00	0.00	0.00	0.00	0.00	-	
Resto De Las Enfermedades	7	3	6.12	2.03	2	1	8.99	4.09	2.02	4.09	2.02	-4.90	
<b>Causas Externas</b>	Trastornos Mentales Y Del Comportamiento	0	0	0.00	0.00	0	0	0.00	0.00	0.00	0.00	0.00	-
	Accidentes De Transporte Terrestre	0	0	0.00	0.00	0	0	0.00	0.00	0.00	0.00	0.00	-
	Accidentes Por Disparo De Arma De Fuego	0	1	0.00	0.68	0	0	0.00	0.00	0.00	0.00	0.00	-
	Accidentes Que Obstruyen La Respiración	6	1	5.25	0.68	2	0	8.99	0.00	0.00	0.00	0.00	-8.99
	Agresiones (Homicidios)	0	0	0.00	0.00	0	0	0.00	0.00	0.00	0.00	0.00	-
	Ahogamiento Y Sumersión Accidentales	0	1	0.00	0.68	0	0	0.00	0.00	0.00	0.00	0.00	-
	Caídas	0	0	0.00	0.00	0	0	0.00	0.00	0.00	0.00	0.00	-
	Envenenamiento Accidental Por, Y Exposición A Sustancias	1	0	0.87	0.00	0	0	0.00	0.00	0.00	0.00	0.00	-
	Eventos De Intención No Determinada	0	0	0.00	0.00	0	0	0.00	0.00	0.00	0.00	0.00	-
	Exposición A La Corriente Eléctrica	0	0	0.00	0.00	0	0	0.00	0.00	0.00	0.00	0.00	-
	Exposición Al Humo, Fuego Y Llamas	0	0	0.00	0.00	0	0	0.00	0.00	0.00	0.00	0.00	-
	Las Demás Causas Externas	2	4	1.75	2.70	0	0	0.00	0.00	0.00	0.00	0.00	-
	Lesiones Autoinfligidas Intencionalmente (Suicidios)	0	2	0.00	1.35	0	0	0.00	0.00	0.00	0.00	0.00	-
Los Demás Accidentes	0	0	0.00	0.00	0	0	0.00	0.00	0.00	0.00	0.00	-	
Los Demás Accidentes De Transporte Y Los No Especificad	0	0	0.00	0.00	0	0	0.00	0.00	0.00	0.00	0.00	-	
<b>Síntomas, Signos Y Afecciones Mal Definidas</b>	Signos, Síntomas Y Afecciones Mal Definidas	0	3	0.00	2.03	0	0	0.00	0.00	0.00	0.00	0.00	-

Fuente: Cubos SISPRO estadísticas vitales 2021 - 2022

Subcausas de consulta Genero Masculino		Referencia Departamento				Municipio				Razon de Tasas	Tasa de mortalidad mas alta 2022	Principal Tasa de mortalidad	Comportamiento ultimo año	
		N. Atenciones 2021	N. Atenciones 2022	Tasa de Mortalidad 2021	Tasa de Mortalidad 2022	N. Atenciones 2021	N. Atenciones 2022	Tasa de Mortalidad 2021	Tasa de Mortalidad 2022					
<b>Ciertas Afecciones Originadas En El Periodo Perinatal</b>	Feto Y Recién Nacido Afectados Por Ciertas Afecciones Ma	8	12	6.85	8.04	2	1	8.71	4.10	0.51	4.10	Feto Y Recién Nacido Afectados Por	0.00	-
	Feto Y Recién Nacido Afectados Por Complicaciones Obstet	8	7	6.85	4.69	1	0	4.35	0.00	0.00		Complicaciones Obstétricas Y	-4.61	↘
	Resto De Ciertas Afecciones Originadas En El Periodo Perin	0	1	0.00	0.67	0	0	0.00	0.00	0.00		Traumatismo Del	-4.35	↘
	Retardo Del Crecimiento Fetal, Desnutrición Fetal, Gestació	1	6	0.86	4.02	0	0	0.00	0.00	0.00		Nacimiento	0.00	-
	Sepsis Bacteriana Del Recién Nacido	8	4	6.85	2.68	1	0	4.35	0.00	0.00			-4.35	↘
	Trastornos Respiratorios Especificos Del Periodo Perinatal	0	0	0	0.00	0	0	0.00	0.00	0.00			-4.35	↘
<b>Enfermedades Del Sistema Circulatorio</b>	Atenoclenosis	12	15	10.27	10.05	3	1	13.06	4.10	0.41	69.73	Enfermedades Isquémicas Del Corazón	0.00	-
	Enfermedad Cardiolpulmonar, Enfermedades De La Circulaci	22	30	18.83	20.10	3	1	13.06	4.10	0.20			-8.96	↘
	Enfermedades Cerebrovasculares	7	19	5.99	12.73	1	0	4.35	0.00	0.00			-8.96	↘
	Enfermedades Hipertensivas	73	87	62.48	58.30	17	17	74.02	69.73	1.20			-4.35	↘
	Enfermedades Isquémicas Del Corazón	0	0	0	0.00	0	0	0.00	0.00	0.00			-4.29	↘
	Fiebre Reumática Aguda Y Enfermedades Cardíacas Reumit	1	1	0.86	0.67	0	0	0.00	0.00	0.00			0.00	-
<b>Enfermedades Transmisibles</b>	Insuficiencia Cardíaca	7	6	5.99	4.02	1	0	4.35	0.00	0.00	24.61	Resto De Ciertas Enfermedades Infecciosas Y Parasitarias	0.00	-
	Las Demás Enfermedades Del Sistema Circulatorio	0	0	0	0.00	0	0	0.00	0.00	0.00			-4.35	↘
	Ciertas Enfermedades Transmisidas Por Vectores Y Rabia	0	0	0	0.00	0	0	0.00	0.00	0.00			0.00	-
	Enfermedad Por El Vih (Sida)	9	4	7.70	2.68	3	1	13.06	4.10	1.53			-8.96	↘
	Enfermedades Infecciosas Intestinales	0	1	0.00	0.67	0	0	0.00	0.00	0.00			0.00	-
	Infecciones Respiratorias Agudas	13	17	11.13	11.39	2	2	8.71	8.20	0.72			-0.50	↘
<b>Neoplasias (Tumores)</b>	Meningitis	0	2	0.00	1.34	0	0	0.00	0.00	0.00	16.41	Tuberculosis	0.00	-
	Resto De Ciertas Enfermedades Infecciosas Y Parasitarias	246	15	210.55	10.05	41	6	178.52	24.61	2.45			-153.91	↘
	Septicemia, Excepto Neonatal	1	2	0.86	1.34	1	0	4.35	0.00	0.00			-4.35	↘
	Tuberculosis	4	2	3.42	1.34	3	1	13.06	4.10	3.06			-8.96	↘
	Leucemia	3	3	2.57	2.01	0	1	0.00	4.10	2.04			-4.10	↘
	Tumor Maligno De La Mama De La Mujer	12	5	10.27	3.35	1	1	4.35	4.10	1.22			0.00	-
<b>Todas Las Demas Causas</b>	Tumor Maligno De La Próstata	5	6	4.28	4.02	1	2	4.35	8.20	2.04	12.31	Tumor Maligno De Los Órganos Digestivos Y Del Peritoneo, Excepto Estómago Y Colon	0.00	-
	Tumor Maligno De La Tráquea, Los Bronquios Y El Pulmón	8	20	6.85	13.40	1	4	4.35	16.41	1.22			-4.35	↘
	Tumor Maligno De Los Órganos Digestivos Y Del Peritoneo,	1	4	0.86	2.68	0	0	0.00	0.00	0.00			0.00	-
	Tumor Maligno De Los Órganos Respiratorios E Intratorácic	3	4	2.57	2.68	0	0	0.00	0.00	0.00			0.00	-
	Tumor Maligno De Otros Órganos Genitourinarios	3	4	2.57	2.68	1	0	4.35	0.00	0.00			-4.35	↘
	Tumor Maligno Del Colon Y De La Unión Rectosigmoidea	0	0	0	0.00	0	0	0.00	0.00	0.00			0.00	-
<b>Causas Externas</b>	Tumor Maligno Del Cuello Del Útero	0	0	0	0.00	0	0	0.00	0.00	0.00	20.51	Accidentes De Transporte Terrestre	0.00	-
	Tumor Maligno Del Cuerpo Del Útero	0	0	0	0.00	0	0	0.00	0.00	0.00			0.00	-
	Tumor Maligno Del Estómago	8	11	6.85	7.37	1	0	4.35	0.00	0.00			-4.35	↘
	Tumor Maligno Del Tejido Linfático, De Otros Órganos Hemi	3	6	2.57	4.02	0	1	0.00	4.10	1.02			4.10	↘
	Tumor Maligno Del Útero, Parte No Especificada	0	0	0	0.00	0	0	0.00	0.00	0.00			0.00	-
	Tumores In Situ, Benignos Y Los De Comportamiento Incier	3	7	2.57	4.69	1	0	4.35	0.00	0.00			-4.35	↘
<b>Sintomas, Signos Y Afecciones Mal Definidas</b>	Tumores Malignos De Otras Localizaciones Y De Las No Esp	8	14	6.85	9.38	1	3	4.35	12.31	1.31	0.00	Enfermedades Del Sistema Nervioso, Excepto Meningitis	7.95	↘
	Apendicitis, Hemia De La Cavidad Abdominal Y Obstrucción	2	3	1.71	2.01	0	1	0.00	4.10	2.04			4.10	↘
	Cirrosis Y Ciertas Otras Enfermedades Crónicas Del Hgado	3	7	2.57	4.69	1	1	4.35	4.10	0.87			-0.25	↘
	Deficiencias Nutricionales Y Anemias Nutricionales	2	5	1.71	3.35	1	1	4.35	4.10	1.22			-0.25	↘
	Diabetes Mellitus	15	15	12.84	10.05	2	1	8.71	4.10	0.41			-4.61	↘
	Embarazo, Parto Y Puerperio	0	0	0	0.00	0	0	0.00	0.00	0.00			0.00	-

Fuente: Cubos SISPRO estadísticas vitales 2021 - 2022

	<b>CARACTERIZACION POBLACIONAL TERRITORIO GIRARDOT AÑO 2023</b>	<b>Fecha: 28-02-2024</b>
	<b>GESTION DEL RIESGO EN SALUD</b>	<b>Versión: 1.0</b> <b>Página 12 de 18</b>

## **COMPORTAMIENTO EVENTOS DE INTERÉS EN SALUD PÚBLICA**

La vigilancia epidemiológica es un proceso sistemático el cual requiere de protocolos, fichas de notificación y software (SIVIGILA) del Instituto Nacional de Salud (INS) actualizados y socializados; todos los eventos de Vigilancia en Salud Pública deben notificarse al Ente Territorial independientemente del consentimiento del paciente, teniendo en cuenta que el bien común prima sobre el individual. La información de los eventos de interés en salud pública definidos por el Instituto Nacional de Salud (INS) y notificados al Sistema de Vigilancia en Salud Pública (SIVIGILA) tienen como origen principal las unidades primarias generadoras de datos (UPGD) del país.

La aseguradora consolida y difunde la información sobre los eventos de interés en salud pública del conglomerado poblacional afiliado a Salud Total EPS-S S.A en el Territorio de Girardot, con la retroalimentación recibida del Instituto Nacional de Salud (INS), el manejo de cada uno de los eventos. El seguimiento se realiza de acuerdo con lo establecido en los lineamientos nacionales por el INS para la vigilancia y el control, con el objetivo de planear e implementar acciones en salud desde el aseguramiento y la prestación, cumpliendo la normatividad vigente.

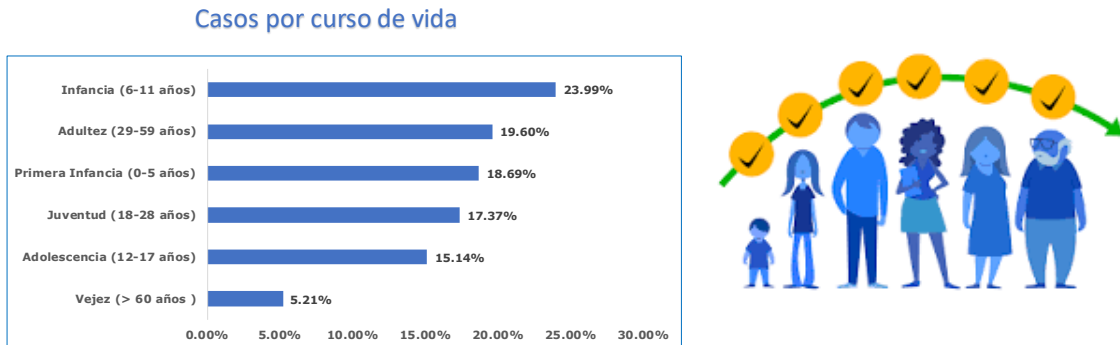
	<b>CARACTERIZACION POBLACIONAL TERRITORIO GIRARDOT AÑO 2023</b>	<b>Fecha: 28-02-2024</b>
	<b>GESTION DEL RIESGO EN SALUD</b>	<b>Versión: 1.0</b>
		<b>Página 13 de 18</b>

Tabla 8. Distribución de casos de eventos de interés en salud pública confirmados y en estudio, territorio Girardot, año 2023

NOMBRE EVENTO	CASOS	%
DENGUE	548	45.33%
AGRESIONES POR ANIMALES POTENCIALMENTE TRANSMISORES DE RABIA	216	17.87%
VIGILANCIA EN SALUD PÚBLICA DE LA VIOLENCIA DE GÉNERO E INTRAFAMILIAR	116	9.59%
VARICELA INDIVIDUAL	59	4.88%
TUBERCULOSIS	39	3.23%
DESNUTRICIÓN AGUDA EN MENORES DE 5 AÑOS	34	2.81%
EVENTO INDIVIDUAL SIN ESTABLECER	32	2.65%
MORBILIDAD MATERNA EXTREMA	27	2.23%
INTOXICACIONES	26	2.15%
INTENTO DE SUICIDIO	19	1.57%
VIH/SIDA/MORTALIDAD POR SIDA	13	1.08%
INFECCION RESPIRATORIA AGUDA GRAVE IRAG INUSITADA	11	0.91%
DEFECTOS CONGENITOS	10	0.83%
CÁNCER DE LA MAMA Y CUELLO UTERINO	9	0.74%
DENGUE GRAVE	6	0.50%
IAD - INFECCIONES ASOCIADAS A DISPOSITIVOS - INDIVIDUAL	6	0.50%
PAROTIDITIS	6	0.50%
ENFERMEDADES HUERFANAS - RARAS	5	0.41%
BAJO PESO AL NACER	5	0.41%
LEPTOSPIROSIS	3	0.25%
CÁNCER EN MENORES DE 18 AÑOS	3	0.25%
SIFILIS GESTACIONAL	3	0.25%
ENFERMEDAD TRANSMITIDA POR ALIMENTOS O AGUA (ETA)	3	0.25%
SIFILIS CONGENITA	2	0.17%
INFECCIONES DE SITIO QUIRÚRGICO ASOCIADAS A PROCEDIMIENTO MÉDICO QUIRÚRGICO	2	0.17%
HEPATITIS B, C Y COINFECCIÓN HEPATITIS B Y DELTA	2	0.17%
MORTALIDAD POR DENGUE	1	0.08%
ESI - IRAG (VIGILANCIA CENTINELA)	1	0.08%
MORTALIDAD PERINATAL Y NEONATAL TARDÍA	1	0.08%
LEPRA	1	0.08%
<b>Total general</b>	<b>1209</b>	<b>100.00%</b>

Fuente: Notificación Sivigila por Territorio y Territorio de procedencia, Salud Total, año 2023.

*Ilustración 2. Distribución de casos de eventos de interés en salud pública por curso de vida, territorio Girardot, año 2023*



Fuente: Notificación Sivigila por Territorio y Territorio de procedencia, Salud Total, año 2023

*Tabla 9. Distribución de casos confirmados y en estudio de mortalidad, territorio Girardot, año 2023*

NOMBRE EVENTO	CASOS	%
TUBERCULOSIS	2	25.00%
VIH/SIDA/MORTALIDAD POR SIDA	2	25.00%
MORTALIDAD POR DENGUE	1	12.50%
IAD - INFECCIONES ASOCIADAS A DISPOSITIVOS - INDIVIDUAL	1	12.50%
DEFECTOS CONGENITOS	1	12.50%
MORTALIDAD PERINATAL Y NEONATAL TARDÍA	1	12.50%
<b>Total general</b>	<b>8</b>	<b>100.00%</b>

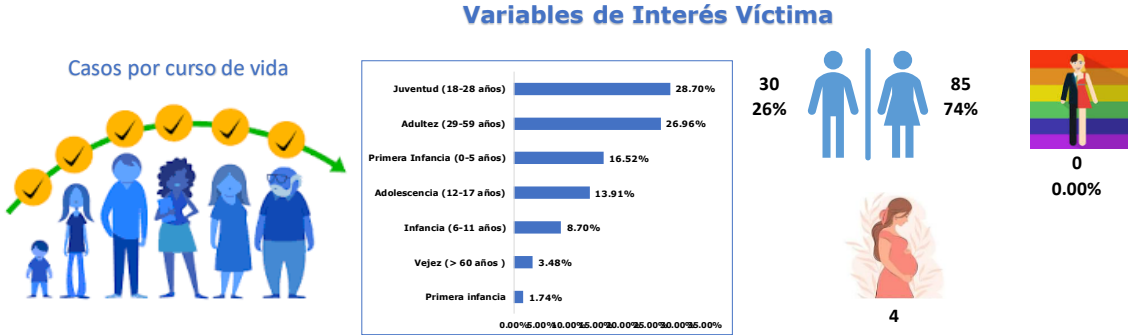
Fuente: Notificación Sivigila por Territorio y Territorio de procedencia, Salud Total, año 2023

Ilustración 3. Comportamiento notificación de casos por violencia de género, territorio Girardot, año 2023



Fuente: Notificación Sivigila código INS 875 por Territorio y Territorio de residencia, Salud Total, año 2023

Ilustración 4. Comportamiento notificación de casos por violencia de género, variables de interés en víctima, territorio Girardot, año 2023



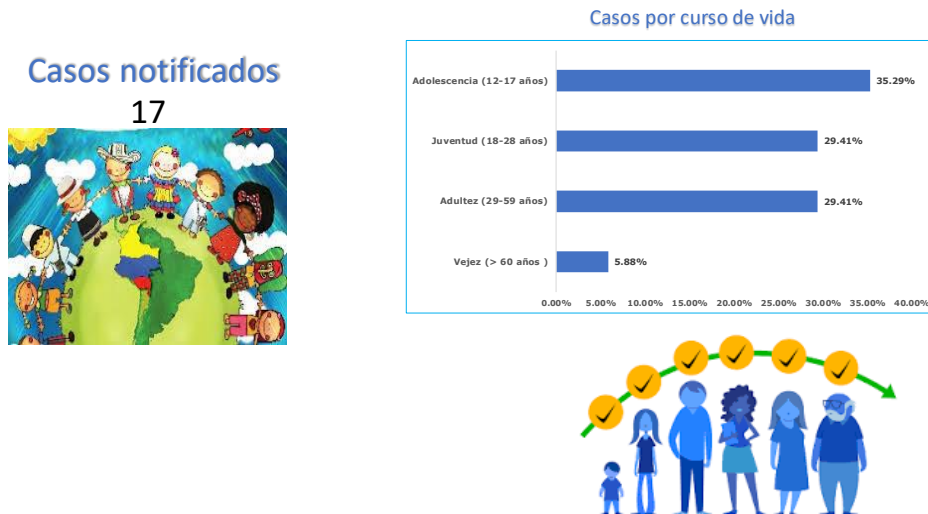
Fuente: Notificación Sivigila código INS 875 por Territorio y Territorio de residencia, Salud Total, año 2023

Ilustración 5. Comportamiento notificación de casos por violencia de género, variables de interés en agresor, territorio Girardot, año 2023



Fuente: Notificación Sivigila código INS 875 por Territorio y Territorio de residencia, Salud Total, año 2023.

Ilustración 6. Comportamiento notificación de casos por intento de suicidio, territorio Girardot, año 2023



Fuente: Notificación Sivigila código INS 356 por Territorio y Territorio de residencia, Salud Total, año 2023.



	<b>CARACTERIZACION POBLACIONAL TERRITORIO GIRARDOT AÑO 2023</b>	<b>Fecha: 28-02-2024</b>
	<b>GESTION DEL RIESGO EN SALUD</b>	<b>Versión: 1.0</b> <b>Página 17 de 18</b>

Ilustración 7. Variables de interés de los casos notificados por intento de suicidio, territorio Girardot, año 2023



Fuente: Notificación Sivigila código INS 356 por distrito y Territorio de residencia, Salud Total, año 2023.

## Matriz de estrategias de gestión para los riesgos priorizados en salud. Salud Total EPS-S

Para cada uno de los riesgos identificados en Salud Total EPS-S se describen los indicadores que nos permiten medir y evaluar la implementación del modelo de atención de gestión de riesgos en salud. Cada estrategia incluye a su vez un componente de vigilancia que hace referencia al ejercicio de verificar el funcionamiento de las estrategias definidas para cada riesgo con el fin de ejercer control sobre el mismo, identificar fallos y oportunidades de mejora y realizar planes de mejoramiento, siempre basada en el comportamiento de los indicadores de salud de los protegidos. Esta parte del proceso inicia desde la definición de los indicadores de seguimiento en la implementación de las estrategias de gestión de riesgo en salud de los protegidos hasta la socialización de las mediciones del impacto con las áreas interesadas.

Siendo el objetivo primario de la gestión el mejoramiento del estado de salud de los protegidos, la medición de su cumplimiento debe estar supeditada a la valoración del impacto de las intervenciones implementadas en la población de afiliados, el cual debe ser evaluado en términos de las ganancias en salud para los pacientes y las eficiencias generadas al Sistema General de Seguridad Social.

Riesgo	Población objeto	Estrategia de gestión	Objetivo general	Descripción operativa	Indicador de resultado	Responsable
Salud infantil y del joven	Protegidos menores de 15 años	- Programa de crecimiento y desarrollo - Programa del joven - Programa de planificación familiar - Estrategia AIEPI	Gestionar el ingreso de la población infantil y joven a los programas de detección temprana buscando implementar las diferentes actividades de promoción y mantenimiento de la salud.	Identificación de la población susceptible de los programas realizando actividades de demanda inducida individual y poblacional. Contratación y seguimiento de IPS de componente primario para la ejecución asistencial. Seguimiento global a través del cumplimiento de los indicadores de consulta de primera vez a los programas de infancia y Joven.	Porcentaje de menores de 10 años con consulta para crecimiento y desarrollo de primera vez. Porcentaje de jóvenes de 10 a 29 años con consulta de Primera vez para la consulta de detección de alteraciones del Joven.	Nacional: Coordinador nacional de PyP. Local: Enfermera jefe de PyP.
Gestantes	Protegidas en gestación, hombres y mujeres en edad fértil.	- Programa de control prenatal - Programa de planificación familiar	Procurar que toda mujer en edad fértil acceda de forma voluntaria a los programas de salud sexual y reproductiva y disfrute de sus servicios y beneficios. En caso de gestación que esta sea exitosa y el producto de la misma sea saludable a través de la identificación oportuna de los factores de riesgo los cuales son intervenidos.	Identificación de las posibles usuarias que cumplan criterios de ingreso al programa de salud sexual y reproductiva con ingreso oportuno a la intervención de la requerido. Contratación y seguimiento de las IPS del componente primario para la ejecución de las actividades de control prenatal y planificación familiar. Contratación y seguimiento de las IPS del componente complementario para la ejecución de las actividades de la atención del parto y el recién nacido. Seguimiento del cumplimiento del mismo e intervención de las desviaciones que se presenten.	Razón de mortalidad materna	Nacional: Líder nacional de salud sexual y reproductiva. Local: Enfermera jefe de PyP.
Salud mental	Protegidos con diagnóstico de enfermedad mental, farmacodependencia, víctimas de violencia de cualquier índole.	Programa de salud mental	Gestionar la identificación de la población con alteración en salud mental con el fin de definir planes de gestión que permitan una intervención oportuna de su condición.	Identificación de la población susceptible de los programas incluyendo actividades de demanda inducida individual y poblacional. Contratación y seguimiento a las IPS del componente primario y complementario que realizan el componente asistencial. Seguimiento global a través del cumplimiento de los indicadores	Porcentaje de pacientes con atención en salud para condición de salud mental.	Nacional: Líder nacional de salud mental. Local: Enfermera jefe de PyP.
Riesgo cardiovascular	Protegidos con diagnóstico confirmado de hipertensión arterial y/o diabetes mellitus.	- Programa de salud cardiovascular - Programa renal - Programa de diabetes	Prevenir, controlar, retrasar y/o evitar la progresión de morbilidad en protegidos con riesgo cardiovascular y mejorar la calidad de vida en las personas que presenten estos padecimientos, mediante intervenciones organizadas basadas en las mejores evidencias científicas.	Actividades de demanda inducida para la captación de la población en riesgo para optimizar la adherencia al programa y el tratamiento oportuno. Garantía del tamizaje renal y las demás actividades asistenciales que lleven al control de las enfermedades precursoras de daño renal. Contratación y seguimiento a las IPS del componente primario y complementario que realizan el componente asistencial. Monitoreo de los indicadores de resultado.	Incidencia de insuficiencia renal crónica en menores de 60 años.	Nacional: Coordinación nacional de Riesgo cardiovascular y Líder nacional de riesgo cardiovascular. Local: Enfermera jefe de POAS.
Artritis	Protegidos con diagnóstico confirmado de artritis	POA de artritis	Asegurar que toda la con diagnóstico confirmado de artritis acceda a la prestación de servicios de salud integrales y oportunos.	Búsqueda de población susceptible de padecer esta patología con confirmación diagnóstica a través de un médico especialista en la patología. Contratación de las IPS del nivel complementario para las actividades de diagnóstico, tratamiento y rehabilitación que se requieren. Seguimiento a la entrega y adherencia al tratamiento.	Porcentaje de pacientes con artritis con remisión de la actividad de la enfermedad	Nacional: Líder nacional de artritis Local: Enfermera jefe de POAS.
Cáncer	Protegidos con diagnóstico confirmado de cáncer (en cualquiera de sus estadios o localizaciones)	POA de Cáncer	Asegurar que toda la población adulta con diagnóstico confirmado de cáncer y población pediátrica con sospecha y confirmación de cáncer accedan a la prestación de servicios de salud integrales y oportunos en cada etapa del proceso diagnóstico, tratamiento, rehabilitación y cuidados paliativos.	Identificación y marcación dentro del sistema de la población con cáncer. Estructuración de modelos de contratación que aseguren por parte de la red del componente complementario integridad y oportunidad en la atención. Seguimiento a la población en el proceso y monitoreo de los indicadores de oportunidad.	Oportunidad de la atención en cáncer adultos: mama, óvulo, gástrico, colon y recto y próstata, y de leucemia aguda en niños (Tiempo entre el diagnóstico hasta el primer tratamiento en días).	Nacional: Líder nacional de cáncer Local: Enfermera jefe de POAS.
Insuficiencia renal crónica	Protegidos con insuficiencia renal crónica que requieren terapia de reemplazo renal	POA de Insuficiencia Renal Crónica	Verificar la adherencia a la Terapia de Reemplazo Renal, buscando la disminución de las complicaciones asociadas a la patología de base.	Identificación de la población en riesgo con seguimiento mensual de asistencia a sesiones dialíticas. Articulación de las unidades renales del componente complementario con los programas prenatales y de riesgo cardiovascular del componente primario y los prestadores de trasplante renal para los pacientes que aplique.	Porcentaje de pacientes prevalentes en hemodíalisis con Kt/v >= 1.2	Nacional: Coordinación nacional de Riesgo cardiovascular y Líder nacional de riesgo cardiovascular. Local: Enfermera jefe de POAS.