	<b>CARACTERIZACION POBLACIONAL TERRITORIO IBAGUÉ AÑO 2023</b>	<b>Fecha: 28-02-2024</b>
	<b>GESTION DEL RIESGO EN SALUD</b>	<b>Versión: 1.0</b>
		<b>Página 1 de 18</b>

## Contenido


Índice de Tablas.....	1
Índice de Ilustración.....	1
INTRODUCCIÓN.....	2
DISTRIBUCIÓN DEMOGRÁFICA .....	3
MORBILIDAD EN CONSULTA EXTERNA .....	5
Morbilidad en Consulta Externa por Curso de Vida .....	7
Mortalidad por Grandes Causas y Subcausas de consulta .....	9
COMPORTAMIENTO EVENTOS DE INTERÉS EN SALUD PÚBLICA.....	12
Matriz de estrategias de gestión para los riesgos priorizados en salud. Salud Total EPS-S.....	18

## Índice de Tablas

Tabla 1. Distribución de la Población por Quinquenios y género, año 2023.....	4
Tabla 2. Distribución de la Población Afiliada por Territorio, año 2023 .....	4
Tabla 3. Índices Demográficos del Territorio.....	5
Tabla 4. Índices Demográficos del Territorio.....	5
Tabla 5. Indicadores Dinámica Poblacional.....	5
Tabla 6. Grados Causas de Consulta 2021 - 2023. Territorio de Ibagué .....	6
Tabla 7. Tasa de Mortalidad por Grandes Causas en el Territorio 2021 - 2022 .....	9
Tabla 8. Distribución de casos de eventos de interés en salud pública confirmados y en estudio, territorio Ibagué, año 2023 .....	13
Tabla 9. Distribución de casos confirmados y en estudio de mortalidad, territorio Ibagué, año 2023 .....	14

## Índice de Ilustración

Ilustración 1. Pirámide Poblacional Ibagué año 2023 .....	3
Ilustración 2. Distribución de casos de eventos de interés en salud pública por curso de vida, territorio Ibagué, año 2023 .....	14
Ilustración 3. Comportamiento notificación de casos por violencia de género, territorio Ibagué, año 2023 .....	15
Ilustración 4. Comportamiento notificación de casos por violencia de género, variables de interés en víctima, territorio Ibagué, año 2023.....	15
Ilustración 5. Comportamiento notificación de casos por violencia de género, variables de interés en agresor, territorio Ibagué, año 2023.....	16
Ilustración 6. Comportamiento notificación de casos por intento de suicidio, territorio Ibagué, año 2023 .....	16
Ilustración 7. Variables de interés de los casos notificados por intento de suicidio, territorio Ibagué, año 2023 .....	17

	<b>CARACTERIZACION POBLACIONAL TERRITORIO IBAGUÉ AÑO 2023</b>	<b>Fecha: 28-02-2024</b>
	<b>GESTION DEL RIESGO EN SALUD</b>	<b>Versión: 1.0</b> <b>Página 2 de 18</b>

## INTRODUCCIÓN

Teniendo en cuenta las particularidades de Salud Total EPS-S y de acuerdo con el mapa de procesos, donde Gestión Del Riesgo En Salud hace parte del cor de la institución, al interior se relaciona el procedimiento Caracterización Poblacional, cuya metodología permite identificar y priorizar riesgos en salud de los afiliados a Salud Total EPS-S; utiliza diferentes fuentes de información de las cuales se destacan como externas: cubos SISPRO dispuestos por el MSPS y SIVIGILA.

Este documento presenta las características generales de la población afiliada del Territorio, así como su distribución por grupo de edad y sexo; la información de la morbilidad básicamente describe la distribución y el comportamiento de los principales eventos que inciden en el estado de salud de la población, en este caso se hace referencia a la morbilidad atendida, la cual parte de los registros de los servicios de salud utilizados por los protegidos.

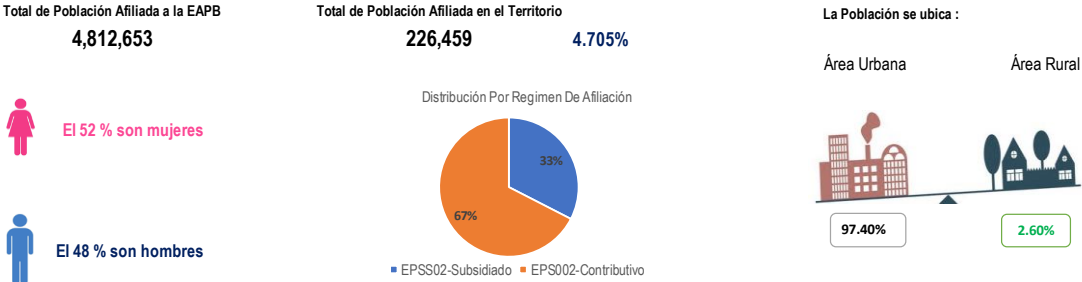
En el siguiente informe se presentan las principales causas de mortalidad de la población afiliada, de forma general, teniendo en cuenta la Lista por Causas y Subcausas de Defunción de la Organización Panamericana de la Salud 6/67 CIE-10. Así mismo se presentan los principales indicadores demográficos e indicadores generales de mortalidad relación de datos del Territorio.

	<b>CARACTERIZACION POBLACIONAL TERRITORIO IBAGUÉ AÑO 2023</b>	<b>Fecha: 28-02-2024</b>
	<b>GESTION DEL RIESGO EN SALUD</b>	<b>Versión: 1.0</b> <b>Página 3 de 18</b>

### DISTRIBUCIÓN DEMOGRÁFICA

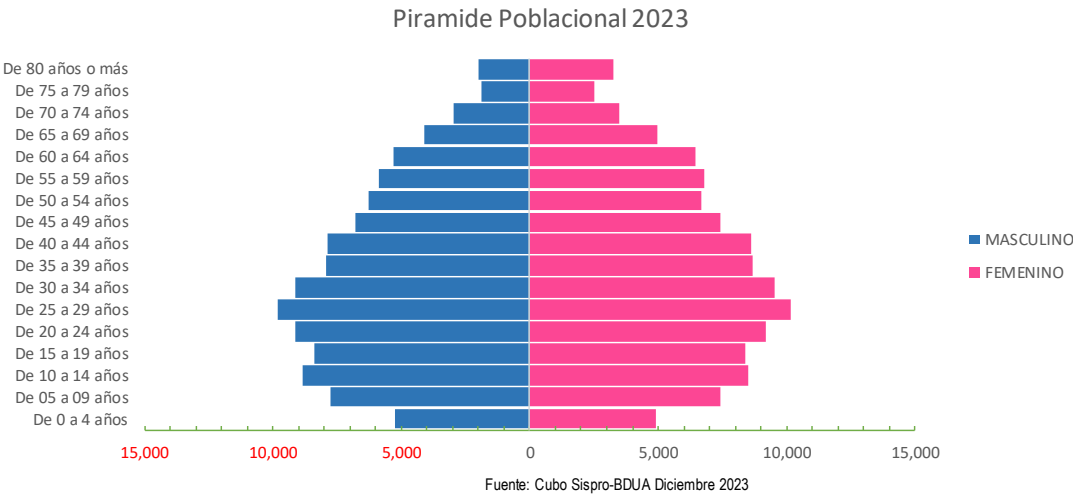
La demografía involucra por un lado el conocimiento de la estructura de una población y por otra parte los mecanismos por los que se modifican los procesos que determinan la formación, conservación y disminución de esta.

El conocimiento de los aspectos demográficos de la población toma gran importancia, dado que estos se constituyen como unos de los principales elementos para realizar estimaciones y proyecciones a futuro, previsible en tamaño y estructura, así como sus cambios y factores incidentes, los cuales deben tenerse en cuenta para medir y establecer prioridades en salud pública. Esta variabilidad refleja las modificaciones en las necesidades en salud de la población afiliada y generan un escenario para la evaluación, desarrollo y ajuste de políticas institucionales encaminadas a la planeación de la atención en salud de nuestros afiliados.



Fuente: Cubo Sispro-BDUA diciembre 2023

Ilustración 1. Pirámide Poblacional Ibagué año 2023



*Tabla 1. Distribución de la Población por Quinquenios y género, año 2023*

Quinquenio	MASCULINO		FEMENINO		TOTAL GENERAL	
	Numero	(%) Porcentaje	Numero	(%) Porcentaje	Numero	(%) Porcentaje
De 0 a 4 años	5,243	4.79%	4,904	4.19%	10,147	4.5%
De 05 a 09 años	7,784	7.11%	7,401	6.33%	15,185	6.7%
De 10 a 14 años	8,874	8.11%	8,501	7.27%	17,375	7.7%
De 15 a 19 años	8,407	7.68%	8,369	7.15%	16,776	7.4%
De 20 a 24 años	9,143	8.35%	9,187	7.85%	18,330	8.1%
De 25 a 29 años	9,817	8.97%	10,166	8.69%	19,983	8.8%
De 30 a 34 años	9,164	8.37%	9,553	8.17%	18,717	8.3%
De 35 a 39 años	7,944	7.26%	8,665	7.41%	16,609	7.3%
De 40 a 44 años	7,894	7.21%	8,632	7.38%	16,526	7.3%
De 45 a 49 años	6,785	6.20%	7,444	6.36%	14,229	6.3%
De 50 a 54 años	6,271	5.73%	6,707	5.73%	12,978	5.7%
De 55 a 59 años	5,891	5.38%	6,797	5.81%	12,688	5.6%
De 60 a 64 años	5,305	4.85%	6,438	5.50%	11,743	5.2%
De 65 a 69 años	4,132	3.77%	4,967	4.25%	9,099	4.0%
De 70 a 74 años	2,941	2.69%	3,468	2.96%	6,409	2.8%
De 75 a 79 años	1,900	1.74%	2,521	2.16%	4,421	2.0%
De 80 años o más	1,990	1.82%	3,254	2.78%	5,244	2.3%
<b>Total general</b>	<b>109,485</b>	<b>100.00%</b>	<b>116,974</b>	<b>100.00%</b>	<b>226,459</b>	<b>100.0%</b>

Fuente: Cubo Sispro-BDUA diciembre 2023

*Tabla 2. Distribución de la Población Afiliada por Territorio, año 2023*

Territorio	Población ST	% Población de la EPS Afiliada en el territorio	Población ET	% Población del Territorio afiliada a la EPS
<b>TOLIMA</b>	<b>340.338</b>	<b>7,07%</b>	<b>1.374.384</b>	<b>24,8%</b>
73001 - IBAGUÉ	226.459	66,54%	542.046	41,8%

Fuente: Cubo Sispro-BDUA diciembre 2023

*Tabla 3. Índices Demográficos del Territorio*

Indicador	Indicador Nacional para la EAPB (Año 2023)	Indicador para el Territorio (Año 2023)	Interpretación
<b>Población total</b>	4.812.653	226.459	Un 4,706 % de la población afiliada a la EAPB residen en este territorio.
<b>Población Masculina</b>	2.453.076	109.485	El 48,3 % es población masculina
<b>Población femenina</b>	2.359.577	116.974	El 51,7 % es población femenina.
<b>Relación hombres:mujer</b>	103,96	94,0	En el territorio por cada 100 mujeres hay 94 hombres.
<b>Razón niños:mujer</b>	18,85	16,0	En el territorio por cada 100 mujeres en edad fértil (15-49años) hay 16 niños y niñas entre 0 y 4 años.
<b>Índice de infancia</b>	20,62	19,0	En el territorio por cada 100 personas hay 19 menores de 15 años.
<b>Índice de juventud</b>	25,92	24,3	En el territorio por cada 100 personas hay 24,3 personas entre 15 a 29 años.
<b>Índice de vejez</b>	7,78	11,1	En el territorio por cada 100 personas hay 11,1 personas mayores de 65 años.
<b>Índice de envejecimiento</b>	37,72	58,9	En el territorio por cada 100 personas menores de 15 años, hay 58,9 personas mayores de 65 años
<b>Índice demográfico de dependen</b>	39,67	42,8	En el territorio por cada 100 personas entre los 15 a 64 años, hay 42,8 personas menores de 15 años y mayores de 65 años (dependientes).
<b>Índice de dependencia infantil</b>	28,81	26,9	En el territorio por cada 100 personas entre los 15 a 64 años, dependen 26,9 menores de 15 años.
<b>Índice de dependencia mayores</b>	10,87	15,8	En el territorio de cada 100 personas entre los 15 a 64 años dependen 15,8 personas mayores de 65 años.
<b>Índice de Friz</b>	91,73	90,0	Representa el porcentaje de población de menos de 20 años (entre 0 y 19 años), con respecto al grupo de población de edades comprendidas entre los 30 y los 49 años. Cuando este índice supera el valor de 160 se considera que la población estudiada es una población joven, mientras que si resulta inferior a 60 se considera una población envejecida.

Fuente: Cubo Sispro-BDUA diciembre 2023

*Tabla 4. Índices Demográficos del Territorio*

Territorio	Poblacion Total	Poblacion Maculina	Poblacion Femenina	Relación hombres:mujer	Razón niños:mujer	Índice de infancia	Índice de juventud	Índice de vejez	Índice demográfico de dependencia	Índice de dependencia infantil	Índice de dependencia mayores	Índice de Friz
<b>TOLIMA</b>	<b>340.338</b>	<b>167.656</b>	<b>172.682</b>	<b>97,1</b>	<b>18,3</b>	<b>20,26</b>	<b>23,9</b>	<b>11,5</b>	<b>46,6</b>	<b>29,7</b>	<b>16,9</b>	<b>102,5</b>
73001 - IBAGUÉ	226.459	109.485	116.974	93,6	16,4	18,9	24,3	11,1	42,8	26,9	15,9	90,0

Fuente: Cubo Sispro-BDUA diciembre 2023

*Tabla 5. Indicadores Dinámica Poblacional*

	Tasa bruta de mortalidad - EAPB			Tasa bruta de natalidad - EAPB			Tasa General de Fecundidad - EAPB		
	2020	2021	2022	2020	2021	2022	2020	2021	2022
Departamento	13.89	7.22	15.54	30.71	25.33	28.01	117.23	101.09	108.14
73001 - Ibagué	13.78	7.54	16.24	28.80	26.74	25.42	96.37	97.09	94.77

Fuente: Cubo Sispro-Indicadores Caracterización

## MORBILIDAD EN CONSULTA EXTERNA

De acuerdo a la información disponible en Cubos SISPRO – reporte RIPS, a partir de los datos consignados, para el año 2023 se registraron las atenciones correspondientes a consultas médicas generales en las IPS primarias de la red prestadora de Salud Total del Territorio.

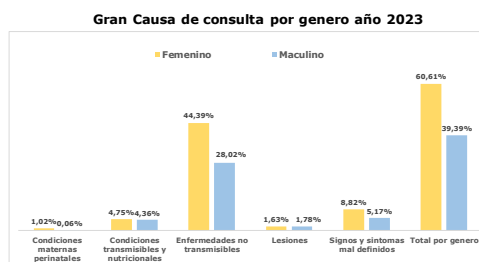
*Tabla 6. Grados Causas de Consulta 2021 - 2023. Territorio de Ibagué*

Grados Causas	N.Atenciones			Proporcion			Comportamiento
	2021	2022	2023	2021%	2022%	2023%	
Condiciones maternas perinatales	5.697	6.627	3.504	1,46%	1,33%	1,08%	
Condiciones transmisibles y nutricionales	25.196	46.164	29.635	6,44%	9,29%	9,11%	
Enfermedades no transmisibles	299.857	365.272	235.547	76,67%	73,48%	72,41%	
Lesiones	13.838	17.666	11.090	3,54%	3,55%	3,41%	
Signos y síntomas mal definidos	46.519	61.354	45.539	11,89%	12,34%	14,00%	
<b>Total general</b>	<b>391.107</b>	<b>497.083</b>	<b>325.515</b>	<b>100%</b>	<b>100%</b>	<b>100%</b>	



Fuente: Cubos SISPRO morbilidad ASIS 2021 - 2023

Grados Causas	2021		2022		2023	
	Femenino	Maculino	Femenino	Maculino	Femenino	Maculino
Condiciones maternas perinatales	11.555	13.538	23.166	22.998	15.443	14.192
Condiciones transmisibles y nutricionales	187.276	112.009	226.574	138.698	144.407	91.140
Enfermedades no transmisibles	47.99%	28,70%	45,58%	27,90%	44,39%	28,02%
Lesiones	1,63%	1,91%	1,71%	1,85%	1,63%	1,78%
Signos y síntomas mal definidos	29.425	16.977	39.108	22.246	28.706	16.833
<b>Total por genero</b>	<b>239.891</b>	<b>150.360</b>	<b>303.549</b>	<b>193.534</b>	<b>197.171</b>	<b>128.144</b>
<b>Total general</b>	<b>390.251</b>	<b>497.083</b>	<b>325.515</b>	<b>325.515</b>	<b>325.515</b>	<b>325.515</b>



Grados Causas	2021		2022		2023	
	Femenino	Maculino	Femenino	Maculino	Femenino	Maculino
Condiciones maternas perinatales	1,35%	0,10%	1,25%	0,08%	1,02%	0,06%
Condiciones transmisibles y nutricionales	2,96%	3,47%	4,66%	4,63%	4,75%	4,36%
Enfermedades no transmisibles	47,99%	28,70%	45,58%	27,90%	44,39%	28,02%
Lesiones	1,63%	1,91%	1,71%	1,85%	1,63%	1,78%
Signos y síntomas mal definidos	7,54%	4,35%	7,87%	4,48%	8,82%	5,17%
<b>Total por genero</b>	<b>61,47%</b>	<b>38,53%</b>	<b>61,07%</b>	<b>38,93%</b>	<b>60,61%</b>	<b>39,39%</b>

Fuente: Cubos SISPRO morbilidad ASIS 2021 - 2023

### Subcausas de consulta Genero Femenino

Grados Causas	Subcausas	2021	2022	2023	2021	2022	2023	Comportamiento	Proporcion mas alta	2023 Principal subcausa de consulta
		N.	N.	N.	%	%	%			
Condiciones maternas perinatales	Condiciones derivadas durante el periodo perinatal	459	352	142	0,19%	0,12%	0,07%		<b>1,61%</b>	Condiciones maternas
	Condiciones maternas	4.813	5.867	3.180	2,01%	1,93%	1,61%			
Condiciones transmisibles y nutricionales	Deficiencias nutricionales	943	1.060	661	0,39%	0,35%	0,24%		<b>4,13%</b>	Infecciones respiratorias
	Enfermedades infecciosas y parasitarias	6.713	10.248	6.648	2,80%	3,38%	3,37%			
Enfermedades no transmisibles	Infecciones respiratorias	3.899	11.858	8.134	1,63%	3,91%	4,13%		<b>14,04%</b>	Enfermedades cardiovasculares
	Anomalías congénitas	1.527	1.638	1.091	0,64%	0,54%	0,55%			
	Enfermedades neuropsiquiátricas	18.146	25.157	14.130	7,56%	8,29%	7,17%			
	Condiciones orales	11.238	13.988	9.572	4,68%	4,61%	4,85%			
	Desórdenes endocrinos	25.196	26.925	16.487	10,50%	8,87%	8,36%			
	Diabetes mellitus	7.973	9.033	6.006	3,32%	2,98%	3,05%			
	Enfermedades cardiovasculares	30.040	38.982	27.692	12,52%	12,78%	14,04%			
	Enfermedades de la piel	6.850	8.677	5.767	2,86%	2,86%	2,92%			
	Enfermedades de los órganos de los sentidos	13.425	18.451	10.259	5,60%	6,08%	5,20%			
	Enfermedades digestivas	11.086	14.598	8.452	4,62%	4,81%	4,29%			
	Enfermedades genitourinarias	21.375	23.675	15.893	8,91%	7,80%	8,06%			
	Enfermedades músculo-esqueléticas	25.766	30.187	20.461	10,74%	9,94%	10,38%			
Enfermedades respiratorias	4.986	7.414	5.174	2,08%	2,44%	2,62%				
Lesiones	Neoplasias malignas	5.945	4.586	1.602	2,48%	1,51%	0,81%		<b>2,48%</b>	Traumatismos, envenenamientos u de causas externas
	Otras neoplasias	3.723	3.463	1.821	1,55%	1,14%	0,92%			
Signos y síntomas mal definidos	Lesiones de intensionalidad indeterminada	1	3	0	0,00%	0,00%	0,00%		<b>14,56%</b>	
	Lesiones intensionales	126	100	53	0,05%	0,03%	0,03%			
	Lesiones no intensionales	451	661	360	0,19%	0,22%	0,18%			
	Traumatismos, envenenamientos u de causas externas	5.785	7.718	4.880	2,41%	2,54%	2,48%			
<b>Total general</b>	<b>Total general</b>	<b>239.891</b>	<b>303.549</b>	<b>197.171</b>	<b>100%</b>	<b>100%</b>	<b>100%</b>			

### Subcausas de consulta Genero Masculino

Grados Causas	Subcausas	2021	2022	2023	2021	2022	2023	Comportamiento	Proporcion mas alta	2023 Principal subcausa de consulta
		N.	N.	N.	%	%	%			
Condiciones maternas perinatales	Condiciones derivadas durante el periodo perinatal	340	396	172	0,23%	0,20%	0,13%		<b>0,13%</b>	Condiciones derivadas durante el periodo perinatal
	Condiciones maternas	55	12	10	0,04%	0,01%	0,01%			
Condiciones transmisibles y nutricionales	Deficiencias nutricionales	534	683	396	0,36%	0,35%	0,31%		<b>5,78%</b>	Enfermedades infecciosas y parasitarias
	Enfermedades infecciosas y parasitarias	9.908	13.852	7.413	6,59%	7,16%	5,78%			
Enfermedades no transmisibles	Infecciones respiratorias	3.096	8.663	6.383	2,06%	4,37%	4,98%		<b>14,34%</b>	Enfermedades cardiovasculares
	Anomalías congénitas	1.159	1.234	866	0,77%	0,64%	0,68%			
	Condiciones neuropsiquiátricas	12.687	16.001	9.528	8,44%	8,27%	7,44%			
	Condiciones orales	8.523	10.459	7.113	5,67%	5,40%	5,55%			
	Desórdenes endocrinos	9.623	10.246	6.450	6,40%	5,29%	5,03%			
	Diabetes mellitus	7.118	7.803	5.003	4,33%	4,03%	3,90%			
	Enfermedades cardiovasculares	20.265	25.720	18.376	13,48%	13,29%	14,34%			
	Enfermedades de la piel	4.908	6.624	4.365	3,26%	3,42%	3,41%			
	Enfermedades de los órganos de los sentidos	8.761	12.664	7.179	5,83%	6,54%	5,60%			
	Enfermedades digestivas	7.719	10.042	5.947	5,13%	5,19%	4,64%			
	Enfermedades genitourinarias	7.520	9.284	7.170	5,00%	4,80%	5,60%			
	Enfermedades músculo-esqueléticas	14.878	18.026	12.102	9,89%	9,31%	9,44%			
Enfermedades respiratorias	4.438	6.583	4.751	2,95%	3,40%	3,71%				
Lesiones	Neoplasias malignas	3.310	2.638	1.594	2,20%	1,36%	1,24%		<b>4,24%</b>	Traumatismos, envenenamientos u de causas externas
	Otras neoplasias	1.100	1.374	696	0,73%	0,71%	0,54%			
Signos y síntomas mal definidos	Lesiones de intensionalidad indeterminada	13	12	13	0,01%	0,01%	0,01%		<b>13,14%</b>	
	Lesiones intensionales	41	59	25	0,03%	0,03%	0,02%			
	Lesiones no intensionales	500	591	332	0,33%	0,31%	0,26%			
	Traumatismos, envenenamientos u de causas externas	6.887	8.522	5.427	4,58%	4,40%	4,24%			
<b>Total general</b>	<b>Total general</b>	<b>150.360</b>	<b>193.534</b>	<b>128.144</b>	<b>100%</b>	<b>100%</b>	<b>100%</b>			

Fuente: Cubos SISPRO morbilidad ASIS 2021 - 2023

## Morbilidad en Consulta Externa por Curso de Vida

### Subcausas Por Curso de Vida - Primera Infancia (0 - 5 años) año 2023

Gran Causa	Subgrupo de Causa	Femenino	Masculino	Total	% Femenino	% Masculino	% Total	Proporcion Gran causa	Proporcion subcausa mas alta	Principal subcausa de consulta
<b>Condiciones maternas perinatales</b>	Condiciones derivadas durante el periodo perinatal	142	172	314	0,87%	1,05%	1,92%	<b>1,92%</b>	<b>1,92%</b>	Condiciones derivadas durante el periodo perinatal
	Condiciones maternas	0	0	0	0,00%	0,00%	0,00%			
<b>Condiciones transmisibles y nutricionales</b>	Deficiencias nutricionales	83	155	238	0,51%	0,95%	1,46%	<b>30,00%</b>	<b>19,92%</b>	Infecciones respiratorias
	Enfermedades infecciosas y parasitarias	680	729	1.409	4,16%	4,46%	8,62%			
	Infecciones respiratorias	1.528	1.729	3.257	9,35%	10,58%	19,92%			
	Anomalías congénitas	350	350	700	2,14%	2,14%	4,28%			
	Condiciones neuropsiquiátricas	198	414	612	1,21%	2,53%	3,74%			
	Condiciones orales	420	447	867	2,57%	2,73%	5,30%			
	Desórdenes endocrinos	127	108	235	0,78%	0,66%	1,44%			
	Diabetes mellitus	1	5	6	0,01%	0,03%	0,04%			
	Enfermedades cardiovasculares	12	75	88	0,07%	0,46%	0,54%			
	Enfermedades de la piel	642	681	1.323	3,93%	4,17%	8,09%			
	Enfermedades de los órganos de los sentidos	369	420	789	2,26%	2,57%	4,83%			
	Enfermedades digestivas	372	431	803	2,28%	2,64%	4,91%			
	Enfermedades genitourinarias	163	338	501	1,00%	2,07%	3,06%			
Enfermedades musculo-esqueléticas	149	176	325	0,91%	1,08%	1,99%				
Enfermedades respiratorias	631	809	1.440	3,86%	4,95%	8,81%				
Neoplasias malignas	48	28	76	0,29%	0,17%	0,46%				
Otras neoplasias	19	15	34	0,12%	0,09%	0,21%				
<b>Lesiones</b>	Lesiones de intensionalidad indeterminada	0	0	0	0,00%	0,00%	0,00%	<b>3,85%</b>	<b>3,52%</b>	Traumatismos, envenenamientos u de causas externas
	Lesiones intensionales	1	0	1	0,01%	0,00%	0,01%			
	Lesiones no intensionales	25	28	53	0,15%	0,17%	0,32%			
<b>Signos y síntomas mal definidos</b>	Traumatismos, envenenamientos u de causas externas	288	288	576	1,76%	1,76%	3,52%	<b>16,52%</b>	<b>16,52%</b>	
	Signos y síntomas mal definidos	1.294	1.407	2.701	7,92%	8,61%	16,52%			
<b>Total general</b>		<b>7.542</b>	<b>8.806</b>	<b>16.348</b>	<b>46,13%</b>	<b>53,87%</b>	<b>100%</b>	<b>100%</b>		

### Subcausas Por Curso de Vida - Infancia (6 - 11 años) año 2023

Gran Causa	Subgrupo de Causa	Femenino	Masculino	Total	% Femenino	% Masculino	% Total	Proporcion Gran causa	Proporcion subcausa mas alta	Principal subcausa de consulta
<b>Condiciones maternas perinatales</b>	Condiciones derivadas durante el periodo perinatal	0	0	0	0,00%	0,00%	0,00%	<b>0,03%</b>	<b>0,03%</b>	Condiciones maternas
	Condiciones maternas	4	0	4	0,03%	0,00%	0,03%			
<b>Condiciones transmisibles y nutricionales</b>	Deficiencias nutricionales	32	51	83	0,20%	0,32%	0,52%	<b>18,73%</b>	<b>10,00%</b>	Infecciones respiratorias
	Enfermedades infecciosas y parasitarias	630	668	1.298	3,98%	4,22%	8,20%			
	Infecciones respiratorias	794	789	1.583	5,02%	4,99%	10,00%			
	Anomalías congénitas	115	221	336	0,73%	1,40%	2,12%			
	Condiciones neuropsiquiátricas	488	800	1.288	3,08%	5,06%	8,14%			
	Condiciones orales	857	915	1.772	5,42%	5,78%	11,20%			
	Desórdenes endocrinos	338	277	615	2,14%	1,75%	3,89%			
	Diabetes mellitus	16	10	26	0,10%	0,06%	0,16%			
	Enfermedades cardiovasculares	25	34	59	0,16%	0,21%	0,37%			
	Enfermedades de la piel	348	330	678	2,20%	2,09%	4,28%			
	Enfermedades de los órganos de los sentidos	499	487	986	3,15%	3,08%	6,23%			
	Enfermedades digestivas	281	286	567	1,78%	1,81%	3,58%			
	Enfermedades genitourinarias	271	321	592	1,71%	1,46%	3,17%			
Enfermedades musculo-esqueléticas	331	267	598	2,09%	1,69%	3,78%				
Enfermedades respiratorias	715	824	1.539	4,52%	5,21%	9,73%				
Neoplasias malignas	26	34	60	0,16%	0,21%	0,38%				
Otras neoplasias	7	17	24	0,04%	0,11%	0,15%				
<b>Lesiones</b>	Lesiones de intensionalidad indeterminada	0	0	0	0,00%	0,00%	0,00%	<b>4,28%</b>	<b>3,91%</b>	Traumatismos, envenenamientos u de causas externas
	Lesiones intensionales	1	1	2	0,01%	0,01%	0,01%			
	Lesiones no intensionales	23	35	58	0,15%	0,22%	0,37%			
<b>Signos y síntomas mal definidos</b>	Traumatismos, envenenamientos u de causas externas	247	371	618	1,56%	2,34%	3,91%	<b>19,77%</b>	<b>19,77%</b>	
	Signos y síntomas mal definidos	1.536	1.592	3.128	9,71%	10,06%	19,77%			
<b>Total general</b>		<b>7.584</b>	<b>8.240</b>	<b>15.824</b>	<b>47,93%</b>	<b>52,07%</b>	<b>100%</b>			

Fuente: Cubos SISPRO morbilidad ASIS 2021 - 2023

Al validar los cursos de vida de Primera Infancia e Infancia con las condiciones transmisibles y nutricionales, es importante continuar fortaleciendo el proceso de prevención e intervención de las infecciones respiratorias agudas, respecto a las enfermedades prevalentes en la infancia como la enfermedad diarreica aguda (EDA) y la infección respiratoria aguda (IRA) se hace importante dar continuidad a la implementación y seguimiento de la estrategia AIEPI (Atención integral a las enfermedades prevalentes en la infancia).

### Subcausas Por Curso de Vida - Adolescencia (12 - 17 años) año 2023

Gran Causa	Subgrupo de Causa	Femenino	Masculino	Total	% Femenino	% Masculino	% Total	Proporcion Gran causa	Proporcion subcausa mas alta	Principal subcausa de consulta
Condiciones maternas perinatales	Condiciones derivadas durante el periodo perinatal	0	0	0	0,00%	0,00%	0,00%	1,12%	1,12%	Condiciones maternas
	Condiciones maternas	315	0	315	1,12%	0,00%	1,12%			
Condiciones transmisibles y nutricionales	Deficiencias nutricionales	68	39	107	0,24%	0,14%	0,28%	10,63%	5,58%	Enfermedades infecciosas y parasitarias
	Enfermedades infecciosas y parasitarias	792	773	1.565	2,82%	2,76%	5,58%			
Enfermedades no transmisibles	Infecciones respiratorias	607	703	1.310	2,16%	2,51%	4,67%	64,44%	14,60%	Condiciones neuropsiquiatricas
	Anomalías congénitas	206	169	375	0,73%	0,60%	1,34%			
	Condiciones neuropsiquiatricas	2.046	2.048	4.094	7,30%	7,30%	14,60%			
	Condiciones orales	1.174	997	2.171	4,19%	3,56%	7,74%			
	Desordenes endocrinos	711	531	1.242	2,54%	1,89%	4,43%			
	Diabetes mellitus	39	47	86	0,14%	0,17%	0,31%			
	Enfermedades cardiovasculares	60	129	189	0,21%	0,46%	0,67%			
	Enfermedades de la piel	942	743	1.685	3,36%	2,65%	6,01%			
	Enfermedades de los organos de los sentidos	900	702	1.602	3,21%	2,50%	5,71%			
	Enfermedades digestivas	594	350	944	2,12%	1,25%	3,37%			
	Enfermedades genitourinarias	1.243	469	1.712	4,43%	1,67%	6,11%			
	Enfermedades musculo-esqueleticas	1.125	1.090	2.215	4,01%	3,89%	7,90%			
	Enfermedades respiratorias	530	806	1.336	1,89%	2,87%	4,76%			
	Neoplasias malignas	129	178	307	0,46%	0,63%	1,09%			
	Otras neoplasias	69	42	111	0,25%	0,30%	0,40%			
Lesiones	Lesiones de intensionalidad indeterminada	0	0	0	0,00%	0,00%	0,00%	4,40%	4,07%	Traumatismos, envenenamientos u de causas externas
	Lesiones intensionales	16	5	21	0,06%	0,02%	0,07%			
	Lesiones no intensionales	29	41	70	0,10%	0,15%	0,25%			
	Traumatismos, envenenamientos u de causas externas	488	654	1.142	1,74%	2,33%	4,07%			
Signos y sintomas mal definidos	3.267	2.175	5.442	11,65%	7,76%	19,41%	19,41%	100%		
<b>Total general</b>		<b>15.350</b>	<b>12.691</b>	<b>28.041</b>	<b>54,74%</b>	<b>45,26%</b>	<b>100%</b>			

### Subcausas Por Curso de Vida - Juventud (18 - 28 años) año 2023

Gran Causa	Subgrupo de Causa	Femenino	Masculino	Total	% Femenino	% Masculino	% Total	Proporcion Gran causa	Proporcion subcausa mas alta	Principal subcausa de consulta
Condiciones maternas perinatales	Condiciones derivadas durante el periodo perinatal	0	0	0	0,00%	0,00%	0,00%	3,88%	3,88%	Condiciones maternas
	Condiciones maternas	1.534	9	1.543	3,86%	0,02%	3,88%			
Condiciones transmisibles y nutricionales	Deficiencias nutricionales	79	31	110	0,20%	0,08%	0,28%	13,08%	7,10%	Enfermedades infecciosas y parasitarias
	Enfermedades infecciosas y parasitarias	1.247	1.576	2.823	3,14%	3,96%	7,10%			
Enfermedades no transmisibles	Infecciones respiratorias	1.338	931	2.269	3,36%	2,34%	5,70%	60,85%	9,99%	Condiciones neuropsiquiatricas
	Anomalías congénitas	117	36	153	0,29%	0,09%	0,38%			
	Condiciones neuropsiquiatricas	2.352	1.623	3.975	5,91%	4,08%	9,99%			
	Condiciones orales	1.787	1.218	3.005	4,49%	3,06%	7,56%			
	Desordenes endocrinos	1.734	504	2.238	4,36%	1,27%	5,63%			
	Diabetes mellitus	93	47	140	0,23%	0,12%	0,35%			
	Enfermedades cardiovasculares	343	243	586	0,86%	0,61%	1,47%			
	Enfermedades de la piel	1.049	789	1.838	2,64%	1,98%	4,62%			
	Enfermedades de los organos de los sentidos	1.153	745	1.898	2,90%	1,87%	4,77%			
	Enfermedades digestivas	1.254	901	2.155	3,15%	2,27%	5,42%			
	Enfermedades genitourinarias	3.225	625	3.850	8,11%	1,57%	9,68%			
	Enfermedades musculo-esqueleticas	1.619	1.384	3.003	4,07%	3,48%	7,55%			
	Enfermedades respiratorias	538	402	940	1,35%	1,01%	2,36%			
	Neoplasias malignas	84	121	205	0,21%	0,30%	0,52%			
	Otras neoplasias	141	75	216	0,35%	0,19%	0,54%			
Lesiones	Lesiones de intensionalidad indeterminada	0	0	0	0,00%	0,00%	0,00%	4,65%	4,29%	Traumatismos, envenenamientos u de causas externas
	Lesiones intensionales	15	8	23	0,04%	0,02%	0,06%			
	Lesiones no intensionales	67	48	115	0,17%	0,12%	0,29%			
	Traumatismos, envenenamientos u de causas externas	731	975	1.706	1,84%	2,45%	4,29%			
Signos y sintomas mal definidos	4.786	2.191	6.977	12,03%	5,51%	17,54%	17,54%	100%		
<b>Total general</b>		<b>25.286</b>	<b>14.488</b>	<b>39.774</b>	<b>63,57%</b>	<b>36,43%</b>	<b>100%</b>			

Fuente: Cubos SISPRO morbilidad ASIS 2021 - 2023

### Subcausas Por Curso de Vida - Adultez (29 - 59 años) año 2023

Gran Causa	Subgrupo de Causa	Femenino	Masculino	Total	% Femenino	% Masculino	% Total	Proporcion Gran causa	Proporcion subcausa mas alta	Principal subcausa de consulta
Condiciones maternas perinatales	Condiciones derivadas durante el periodo perinatal	0	0	0	0,00%	0,00%	0,00%	1,02%	1,02%	Condiciones maternas
	Condiciones maternas	1.327	1	1.328	1,02%	0,00%	1,02%			
Condiciones transmisibles y nutricionales	Deficiencias nutricionales	214	39	253	0,16%	0,03%	0,19%	8,08%	4,22%	Enfermedades infecciosas y parasitarias
	Enfermedades infecciosas y parasitarias	2.466	3.021	5.487	1,89%	2,32%	4,22%			
Enfermedades no transmisibles	Infecciones respiratorias	3.061	1.712	4.773	2,35%	1,32%	3,67%	73,96%	13,02%	Enfermedades musculo-esqueleticas
	Anomalías congénitas	228	64	292	0,18%	0,05%	0,22%			
	Condiciones neuropsiquiatricas	6.128	3.081	9.209	4,71%	2,37%	7,07%			
	Condiciones orales	4.186	2.718	6.904	3,22%	2,09%	5,30%			
	Desordenes endocrinos	9.731	3.485	13.216	7,48%	2,68%	10,15%			
	Diabetes mellitus	2.067	2.073	4.140	1,59%	1,59%	3,18%			
	Enfermedades cardiovasculares	8.606	5.727	14.333	6,61%	4,40%	11,01%			
	Enfermedades de la piel	1.897	1.176	3.073	1,46%	0,90%	2,36%			
	Enfermedades de los organos de los sentidos	4.020	2.491	6.511	3,09%	1,91%	5,00%			
	Enfermedades digestivas	3.919	2.613	6.532	3,01%	2,01%	5,02%			
	Enfermedades genitourinarias	7.956	2.300	10.256	6,11%	1,77%	7,88%			
	Enfermedades musculo-esqueleticas	10.749	6.202	16.951	8,26%	4,76%	13,02%			
	Enfermedades respiratorias	1.479	829	2.308	1,14%	0,64%	1,77%			
	Neoplasias malignas	674	351	1.025	0,52%	0,27%	0,79%			
	Otras neoplasias	1.236	282	1.518	0,95%	0,22%	1,17%			
Lesiones	Lesiones de intensionalidad indeterminada	0	5	5	0,00%	0,00%	0,00%	3,65%	3,40%	Traumatismos, envenenamientos u de causas externas
	Lesiones intensionales	20	9	29	0,02%	0,01%	0,02%			
	Lesiones no intensionales	159	129	288	0,12%	0,10%	0,22%			
	Traumatismos, envenenamientos u de causas externas	1.994	2.436	4.430	1,53%	1,87%	3,40%			
Signos y sintomas mal definidos	11.786	5.522	17.308	9,05%	4,24%	13,30%	13,30%	100%		
<b>Total general</b>		<b>83.903</b>	<b>46.266</b>	<b>130.169</b>	<b>64,46%</b>	<b>35,54%</b>	<b>100%</b>			

Fuente: Cubos SISPRO morbilidad ASIS 2021 - 2023

Las enfermedades musculo esqueléticas en el curso de vida de la adultez es necesario impactar en el estado clínico de los pacientes mediante una detección temprana, diagnóstico oportuno y tratamiento pertinente y precoz de esta patología, propendiendo por la disminución en la progresión de la enfermedad y sus complicaciones.



### Subcausas Por Curso de Vida - Vejez (> 60 años) año 2023

Gran Causa	Subgrupo de Causa	Femenino	Masculino	Total	% Femenino	% Masculino	% Total	Proporción Gran causa	Proporción subcausa mas alta	Principal subcausa de consulta
<b>Condiciones transmisibles y nutricionales</b>	Deficiencias nutricionales	185	81	266	0,19%	0,09%	0,28%	<b>3,23%</b>	<b>1,55%</b>	Enfermedades infecciosas y parasitarias
	Enfermedades infecciosas y parasitarias	833	646	1.479	0,88%	0,68%	1,55%			
	Infecciones respiratorias	806	519	1.325	0,85%	0,55%	1,39%			
	Anomalías congénitas	75	26	101	0,08%	0,03%	0,11%			
<b>Enfermedades no transmisibles</b>	Condiciones neuropsiquiátricas	2.918	1.562	4.480	3,07%	1,64%	4,71%	<b>84,24%</b>	<b>32,38%</b>	Enfermedades cardiovasculares
	Condiciones orales	1.148	818	1.966	1,21%	0,86%	2,07%			
	Desórdenes endocrinos	3.846	1.545	5.391	4,04%	1,62%	5,67%			
	Diabetes mellitus	3.790	2.821	6.611	3,98%	2,96%	6,95%			
	Enfermedades cardiovasculares	18.646	12.167	30.813	19,59%	12,79%	32,38%			
	Enfermedades de la piel	889	646	1.535	0,93%	0,68%	1,61%			
	Enfermedades de los órganos de los sentidos	3.318	2.334	5.652	3,49%	2,45%	5,94%			
	Enfermedades digestivas	2.032	1.366	3.398	2,14%	1,44%	3,57%			
	Enfermedades genitourinarias	3.035	3.207	6.242	3,19%	3,37%	6,56%			
	Enfermedades musculoesqueléticas	6.488	2.983	9.471	6,82%	3,13%	9,95%			
	Enfermedades respiratorias	1.281	1.081	2.362	1,35%	1,14%	2,48%			
<b>Lesiones</b>	Neoplasias malignas	641	882	1.523	0,67%	0,93%	1,60%	<b>2,05%</b>	<b>1,93%</b>	Traumatismos, envenenamientos u de causas externas
	Otras neoplasias	349	265	614	0,37%	0,28%	0,65%			
	Lesiones de intensionalidad indeterminada	0	2	2	0,00%	0,00%	0,00%			
	Lesiones intensionales	0	2	2	0,00%	0,00%	0,00%			
<b>Signos y síntomas mal definidos</b>	Lesiones no intensionales	57	51	108	0,06%	0,05%	0,11%	<b>10,49%</b>		
	Traumatismos, envenenamientos u de causas externas	1.132	703	1.835	1,19%	0,74%	1,93%			
	Signos y síntomas mal definidos	6.037	3.946	9.983	6,34%	4,15%	10,49%			
	<b>Total general</b>	<b>57.506</b>	<b>37.653</b>	<b>95.159</b>	<b>60,43%</b>	<b>39,57%</b>	<b>100,00%</b>			

Fuente: Cubos SISPRO morbilidad ASIS 2021 - 2023

La salud cardiovascular es una prioridad a nivel mundial considerando que es una de las primeras causas de morbimortalidad en adultos, siendo por tanto un problema de salud pública. Adicionalmente, teniendo en cuenta la historia natural de la enfermedad y su cronicidad, se ha comprobado que la intervención temprana de los factores de riesgo mediante programas o procesos ordenados de atenciones disminuye la presentación de complicaciones y la mortalidad, al tiempo que mejora la calidad de vida de los protegidos y sus familias. Por lo anterior vemos como en el curso de vida de la vejez las enfermedades cardiovasculares dentro de las enfermedades no transmisibles.

### Mortalidad por Grandes Causas y Subcausas de consulta

*Tabla 7. Tasa de Mortalidad por Grandes Causas en el Territorio 2021 - 2022*

Grandes Causa	Referencia Departamento				Municipio				Razon de Tasas	Tasa de mortalidad mas alta 2022	Principal Tasa de mortalidad	Comportamiento ultimo año
	N. Atenciones		Tasa de Mortalidad		N. Atenciones		Tasa de Mortalidad					
	2021	2022	2021	2022	2021	2022	2021	2022				
Ciertas Afecciones Originadas En El Periodo Perinatal	33	37	12,08	11,71	21	24	10,61	10,80	0,92		0,19 ↗	
Enfermedades Sistema Circulatorio	320	661	117,13	209,28	209	370	105,60	166,46	0,80	<b>166,46</b>	Enfermedades Sistema Circulatorio	
Enfermedades Transmisibles	421	176	154,10	55,72	314	112	158,65	50,39	0,90			-108,27 ↘
Neoplasias	202	272	73,94	86,12	157	185	79,33	83,23	0,97			3,90 ↗
Todas Las Demás Enfermedades	255	411	93,34	130,12	173	257	87,41	115,62	0,89		28,21 ↗	
Causas Externas	126	81	46,12	25,65	69	33	34,86	14,85	0,58		-20,02 ↘	


Fuente: Cubos SISPRO estadísticas vitales 2021 - 2022

Gran Causa	Sub Causa	Referencia Departamento				Municipio				Razon de Tasas	Tasa de mortalidad mas alta 2022	Principal Tasa de mortalidad	Comportamiento ultimo año
		N. Atenciones		Tasa de Mortalidad		N. Atenciones		Tasa de Mortalidad					
		2021	2022	2021	2022	2021	2022	2021	2022				
<b>Ciertas Afecciones Originada En El Periodo Perinatal</b>	Feto Y Recién Nacido Afectados Por Ciertas Afecciones Ma	2	1	1,44	0,62	2	1	1,97	0,87	1,40	3,49	Resto De Ciertas Afecciones Originadas En El Periodo Perinatal	-1,10
	Feto Y Recién Nacido Afectados Por Complicaciones Obsté	4	3	2,89	1,87	1	3	0,98	2,62	1,40			1,64
	Resto De Ciertas Afecciones Originadas En El Periodo Perin	3	6	2,16	3,74	3	4	2,95	3,49	0,93			0,54
	Retardo Del Crecimiento Fetal, Desnutrición Fetal, Gestació	1	2	0,72	1,25	1	2	0,98	1,75	1,40			0,76
	Sepsis Bacteriana Del Recién Nacido	0	3	0,00	1,87	0	2	0,00	1,75	0,93			1,75
	Trastornos Respiratorios Especificos Del Periodo Perinatal	2	3	1,44	1,87	2	0	1,97	0,00	0,00			-1,97
<b>Enfermedades Del Sistema Circulatorio</b>	Aterosclerosis	0				0					97,82	Enfermedades Isquémicas Del Corazón	0,00
	Enfermedad Cardiopulmonar, Enfermedades De La Circulaci	10	18	7,21	11,23	7	12	6,89	10,48	0,93			3,59
	Enfermedades Cerebrovasculares	28	60	20,20	37,42	23	39	22,64	34,06	0,91			11,43
	Enfermedades Hipertensivas	13	28	9,38	17,46	9	19	8,86	16,59	0,95			7,74
	Enfermedades Isquémicas Del Corazón	74	202	53,38	125,99	50	112	49,21	97,82	0,78			48,61
	Fiebre Reumática Aguda Y Enfermedades Cardiacas Reumát	0	1	0,00	0,62	0				0,00			0,00
	Insuficiencia Cardíaca	1	5	0,72	3,12	1	3	0,98	2,62	0,84			1,64
	Las Demás Enfermedades Del Sistema Circulatorio	10	8	7,21	4,99	8	6	7,87	5,24	1,05			-2,63
	Ciertas Enfermedades Inmunoprevenibles	0				0				0,00			0,00
	Ciertas Enfermedades Transmitidas Por Vectores Y Rabia	0				0				0,00			-
<b>Enfermedades Transmisibles</b>	Enfermedad Por El VIH (Sida)	1	2	0,72	1,25	0	2	0,00	1,75	1,40	20,96	Resto De Ciertas Enfermedades Infecciosas Y Parasitarias	3,75
	Enfermedades Infecciosas Intestinales	0	6	0,00	3,74	0	4	0,00	3,49	0,93			1,49
	Infecciones Respiratorias Agudas	9	27	6,49	16,84	8	18	7,87	15,72	0,93			7,85
	Meningitis	0				0				0,00			0,00
	Resto De Ciertas Enfermedades Infecciosas Y Parasitarias	130	34	93,78	21,21	97	24	95,47	20,96	0,99			-74,51
	Septicemia, Excepto Neonatal	1	3	0,72	1,87	0	1	0,00	0,87	0,47			0,87
	Tuberculosis	1	2	0,72	1,25	0	1	0,00	0,87	0,70			0,87
<b>Neoplasias (Tumores)</b>	Leucemia	4	6	2,89	3,74	4	6	3,94	5,24	1,40	13,97	Tumor Maligno De La Mama De La Mujer	1,30
	Tumor Maligno De La Mama De La Mujer	22	23	15,87	14,35	19	16	18,70	13,97	0,97			-4,73
	Tumor Maligno De La Próstata	0				0				0,00			-
	Tumor Maligno De La Tráquea, Los Bronquios Y El Pulmón	4	6	2,89	3,74	3	5	2,95	4,37	1,17			1,41
	Tumor Maligno De Los Órganos Digestivos Y Del Peritoneo,	13	18	9,38	11,23	12	15	11,81	13,10	1,17			1,29
	Tumor Maligno De Los Órganos Respiratorios E Intratorácic	0	1	0,00	0,62	0	1	0,00	0,87	1,40			0,87
	Tumor Maligno De Otros Órganos Genitourinarios	5	5	3,61	3,12	5	3	4,92	2,62	0,84			-0,30
	Tumor Maligno Del Colon Y De La Unión Rectosigmoidea	7	8	5,05	4,99	6	3	5,91	2,62	0,53			-1,29
	Tumor Maligno Del Cuello Del Útero	12	12	8,66	7,48	8	7	7,87	6,11	0,82			-1,76
	Tumor Maligno Del Cuerpo Del Útero	0	4	0,00	2,49	0	3	0,00	2,62	1,05			2,62
	Tumor Maligno Del Estómago	13	9	9,38	5,61	10	3	9,84	2,62	0,47			-7,22
	Tumor Maligno Del Tejido Linfático, De Otros Órganos Hemi	5	3	3,61	1,87	4	3	3,94	2,62	1,40			-1,32
	Tumor Maligno Del Útero, Parte No Especificada	3	3	2,16	1,87	3	3	2,95	2,62	1,40			-0,33
	Tumores In Situ, Benignos Y Los De Comportamiento Incier	9	9	6,49	5,61	7	5	6,89	4,37	0,78			-2,52
Tumores Malignos De Otras Localizaciones Y De Las No Esp	21	18	15,15	11,23	15	16	14,76	13,97	1,24	-0,79			
<b>Todas Las Demas Causas</b>	Apendicitis, Hernia De La Cavidad Abdominal Y Obstrucción	1	4	0,72	2,49	0	3	0,00	2,62	1,05	20,96	Resto De Enfermedades Del Sistema Digestivo	2,62
	Cirrosis Y Ciertas Otras Enfermedades Crónicas Del Hígado	5	5	3,61	3,12	2	5	1,97	4,37	1,40			2,40
	Deficiencias Nutricionales Y Anemias Nutricionales	2	7	1,44	4,37	2	6	1,97	5,24	1,20			3,27
	Diabetes Mellitus	25	20	18,03	12,47	16	12	15,75	10,48	0,84			-5,27
	Embarazo, Parto Y Puerperio	2	0	1,44	0,00	1	0	0,98	0,00	0,00			-0,98
	Enfermedades Crónicas De Las Vías Respiratorias Inferiores	17	40	12,26	24,95	12	22	11,81	19,22	0,77			7,40
	Enfermedades Del Sistema Nervioso, Excepto Meningitis	9	25	6,49	15,59	6	18	5,91	15,72	1,01			9,82
	Enfermedades Del Sistema Urinario	17	22	12,26	13,72	12	13	11,81	11,35	0,83			-0,46
	Hiperplasia De La Próstata	0				0				0,00			0,00
	Malformaciones Congénitas, Deformidades Y Anomalías Cro	5	6	3,61	3,74	3	3	2,95	2,62	0,70			-0,33
	Resto De Enfermedades Del Sistema Digestivo	15	32	10,82	19,96	12	24	11,81	20,96	1,05			9,15
	Resto De Enfermedades Del Sistema Respiratorio	6	12	4,33	7,48	4	8	3,94	6,99	0,93			3,05
	Resto De Las Enfermedades	11	29	7,94	18,09	11	17	10,83	14,85	0,82			4,02
	Trastornos Mentales Y Del Comportamiento	4	11	2,89	6,86	3	9	2,95	7,86	1,15			4,91
<b>Causas Externas</b>	Accidentes De Transporte Terrestre	9	6	6,49	3,74	5	3	4,92	2,62	0,70	2,62	Accidentes De Transporte Terrestre	-2,30
	Accidentes Por Disparo De Arma De Fuego	0				0				0,00			0,00
	Accidentes Que Obstruyen La Respiración	0				0				0,00			0,00
	Agresiones (Homicidios)	6	3	4,33	1,87	4	0	3,94	0,00	0,00			-3,94
	Ahogamiento Y Sumersión Accidentales	0				0				0,00			0,00
	Caidas	1	2	0,72	1,25	0				0,00			0,00
	Envenenamiento Accidental Por, Y Exposición A Sustancias	0				0				0,00			0,00
	Eventos De Intención No Determinada	2	1	1,44	0,62	0	1	0,00	0,87	1,40			0,87
	Exposición A La Corriente Eléctrica	0				0				0,00			0,00
	Exposición Al Humo, Fuego Y Llamas	0				0				0,00			0,00
	Las Demás Causas Externas	0				0				0,00			0,00
	Lesiones Autoinfligidas Intencionalmente (Suicidios)	3	4	2,16	2,49	2	3	1,97	2,62	1,05			0,65
	Los Demás Accidentes	5	5	3,61	3,12	4	1	3,94	0,87	0,28			-3,06
	Los Demás Accidentes De Transporte Y Los No Especificad	0				0				0,00			0,00
<b>Sintomas, Signos Y Afecciones Mal Definidas</b>	Signos, Síntomas Y Afecciones Mal Definidas	3	0	2,16	0,00	2	0	1,97	0,00	0,00	<b>0,00</b>		-1,97

Fuente: Cubos SISPRO estadísticas vitales 2021 - 2022

Subcausas de consulta Genero Masculino		Referencia Departamento				Municipio				Razon de Tasas	Tasa de mortalidad mas alta 2022	Principal Tasa de mortalidad	Comportamiento ultimo año
		N. Atenciones		Tasa de Mortalidad		N. Atenciones		Tasa de Mortalidad					
Gran Causa	Sub Causa	2021	2022	2021	2022	2021	2022	2021	2022				
Ciertas Afecciones Originadas En El Periodo Perinatal	Feto Y Recién Nacido Afectados Por Ciertas Afecciones Ma	3	3	2,23	1,93	1	1	1,04	0,93	0,48	3,71	Feto Y Recién Nacido Afectados	-0,11
	Feto Y Recién Nacido Afectados Por Complicaciones Obsté	5	5	3,72	3,21	3	4	3,11	3,71	1,15		0,60	
	Resto De Ciertas Afecciones Originadas En El Periodo Perin	7	6	5,20	3,86	4	4	4,15	3,71	0,96		-0,44	
	Retardo Del Crecimiento Fetal, Desnutrición Fetal, Gestació	0				0				0,00		0,00	-
	Sepsis Bacteriana Del Recién Nacido	1	2	0,74	1,29	1	1	1,04	0,93	0,72		-0,11	
Enfermedades Del Sistema Circulatorio	Trastornos Respiratorios Específicos Del Periodo Perinatal	5	3	3,72	1,93	3	2	3,11	1,86	0,96	119,69	Traumatismo Del Nacimiento	-1,26
	Aterosclerosis	0				0				0,00		0,00	-
	Enfermedad Cardiopulmonar, Enfermedades De La Circulaci	9	25	6,69	16,07	6	9	6,23	8,35	0,52		2,12	
	Enfermedades Cerebrovasculares	29	37	21,55	23,79	19	21	19,73	19,48	0,82		-0,24	
	Enfermedades Hipertensivas	11	22	8,17	14,15	7	9	7,27	8,35	0,59		1,08	
	Enfermedades Isquémicas Del Corazón	125	240	92,88	154,32	71	129	73,72	119,69	0,78		45,97	
	Fiebre Reumática Aguda Y Enfermedades Cardíacas Reumát	0				0				0,00		0,00	-
	Insuficiencia Cardíaca	6	6	4,46	3,86	5	5	5,19	4,64	1,20		-0,55	
	Las Demás Enfermedades Del Sistema Circulatorio	4	0	2,97	5,79	3	6	3,11	5,57	0,96		2,45	
	Ciertas Enfermedades Inmunoprevenibles	2	0	1,49	0,00	2	0	2,08	0,00	0,00		-2,08	
Enfermedades Transmisibles	Ciertas Enfermedades Transmitidas Por Vectores Y Rabia	0	2	0,00	1,29	0	0			0,00	30,62	Enfermedades Isquémicas Del Corazón	0,00
	Enfermedad Por El VIH (Sida)	5	7	3,72	4,50	4	7	4,15	6,49	1,44		2,34	
	Enfermedades Infecciosas Intestinales	2	4	1,49	2,57	2	3	2,08	2,78	1,08		0,71	
	Infecciones Respiratorias Agudas	17	27	12,63	17,36	13	14	13,50	12,99	0,75		-0,51	
	Meningitis	0				0				0,00		0,00	-
	Resto De Ciertas Enfermedades Infecciosas Y Parasitarias	249	53	185,02	34,08	186	33	193,12	30,62	0,90		-162,50	
	Septicemia, Excepto Neonatal	2	2	1,49	1,29	1	2	1,04	1,86	1,44		0,82	
	Tuberculosis	2	7	1,49	4,50	1	3	1,04	2,78	0,62		1,75	
	Leucemia	5	7	3,72	4,50	5	4	5,19	3,71	0,82		-1,48	
	Tumor Maligno De La Mama De La Mujer	0				0				0,00		0,00	-
Neoplasias (Tumores)	Tumor Maligno De La Próstata	7	23	5,20	14,79	6	14	6,23	12,99	0,88	15,77	Tumor Maligno Del Estómago	6,76
	Tumor Maligno De La Tráquea, Los Bronquios Y El Pulmón	9	9	6,69	5,79	7	7	7,27	6,49	1,12		-0,77	
	Tumor Maligno De Los Órganos Digestivos Y Del Peritoneo,	16	19	11,89	12,22	12	10	12,46	9,28	0,76		-3,18	
	Tumor Maligno De Los Órganos Respiratorios E Intratorácic	3	1	2,23	0,64	1	1	1,04	0,93	1,44		-0,11	
	Tumor Maligno De Otros Órganos Genitourinarios	3	9	2,23	5,79	2	6	2,08	5,57	0,96		3,49	
	Tumor Maligno Del Colon Y De La Unión Rectosigmoidea	7	10	5,20	6,43	3	9	3,11	8,35	1,30		5,24	
	Tumor Maligno Del Cuello Del Útero	0				0				0,00		0,00	-
	Tumor Maligno Del Cuerpo Del Útero	0				0				0,00		0,00	-
	Tumor Maligno Del Estómago	17	24	12,63	15,43	11	17	11,42	15,77	1,02		4,35	
	Tumor Maligno Del Tejido Linfático, De Otros Órganos Hemi	1	7	0,74	4,50	1	4	1,04	3,71	0,82		2,67	
Todas Las Demas Causas	Tumor Maligno Del Útero, Parte No Especificada	0				0				0,00	21,34	Enfermedades Crónicas De Las Vías Respiratorias Inferiores	0,00
	Tumores In Situ, Benignos Y Los De Comportamiento Incier	5	11	3,72	7,07	4	7	4,15	6,49	0,92		2,34	
	Tumores Malignos De Otras Localizaciones Y De Las No Esp	11	27	8,17	17,36	9	17	9,34	15,97	0,91		6,43	
	Apendicitis, Hernia De La Cavidad Abdominal Y Obstrucción	2	4	1,49	2,57	1	3	1,04	2,78	1,08		1,75	
	Cirrosis Y Ciertas Otras Enfermedades Crónicas Del Hígado	14	15	10,40	9,64	7	11	7,27	10,21	1,06		2,94	
	Deficiencias Nutricionales Y Anemias Nutricionales	3	9	2,23	5,79	3	4	3,11	3,71	0,64		0,60	
	Diabetes Mellitus	28	24	20,81	15,43	20	15	20,77	13,92	0,90		-6,85	
	Embarazo, Parto Y Puerperio	0				0				0,00		0,00	-
	Enfermedades Crónicas De Las Vías Respiratorias Inferiores	24	54	17,83	34,72	14	23	14,54	21,34	0,61		6,80	
	Enfermedades Del Sistema Nervioso, Excepto Meningitis	11	16	8,17	10,29	6	10	6,23	9,28	0,90		3,05	
Causas Externas	Enfermedades Del Sistema Urinario	8	17	5,94	10,93	5	11	5,19	10,21	0,93	7,42	Accidentes De Transporte Terrestre	5,01
	Hiperplasia De La Próstata	3	2	2,23	1,29	2	2	2,08	1,86	1,44		-0,22	
	Malformaciones Congénitas, Deformidades Y Anomalías Cro	4	13	2,97	8,36	2	5	2,08	4,64	0,55		2,56	
	Resto De Enfermedades Del Sistema Digestivo	20	16	14,86	10,29	15	14	15,57	12,99	1,26		-2,58	
	Resto De Enfermedades Del Sistema Respiratorio	4	7	2,97	4,50	3	4	3,11	3,71	0,82		0,60	
	Resto De Las Enfermedades	11	17	8,17	10,93	8	12	8,31	11,13	1,02		2,83	
	Trastornos Mentales Y Del Comportamiento	4	4	2,97	2,57	3	3	3,11	2,78	1,08		-0,33	
	Accidentes De Transporte Terrestre	36	22	26,75	14,15	16	8	16,61	7,42	0,52		-9,19	
	Accidentes Por Disparo De Arma De Fuego	0				0				0,00		0,00	-
	Accidentes Que Obstruyen La Respiración	1	0	0,74	0,00	0				0,00		0,00	-
Sintomas, Signos Y Afecciones Mal Definidas	Agresiones (Homicidios)	29	15	21,55	9,64	15	6	15,57	5,57	0,58	1,86	Accidentes De Transporte Terrestre	-10,01
	Ahogamiento Y Sumersión Accidentales	4	2	2,97	1,29	2	1	2,08	0,93	0,72		-1,15	
	Caldas	4	6	2,97	3,86	2	3	2,08	2,78	0,72		0,71	
	Envenenamiento Accidental Por, Y Exposición A Sustancias	1	0	0,74	0,00	1	0	1,04	0,00	0,00		-1,04	
	Eventos De Intención No Determinada	6	3	4,46	1,93	5	1	5,19	0,93	0,48		-4,26	
	Exposición A La Corriente Eléctrica	1	0	0,74	0,00	1	0	1,04	0,00	0,00		-1,04	
	Exposición Al Humo, Fuego Y Llamas	0				0				0,00		0,00	-
	Las Demás Causas Externas	0	1	0,00	0,64	0	0			0,00		0,00	-
	Lesiones Autoinfligidas Intencionalmente (Suicidios)	12	6	8,92	3,86	9	3	9,34	2,78	0,72		-6,56	
	Los Demás Accidentes	6	5	4,46	3,21	3	3	3,11	2,78	0,87		-0,33	
Los Demás Accidentes De Transporte Y Los No Especificad	0				0				0,00	0,00	-		
<b>Sintomas, Signos Y Afecciones Mal Definidas</b>	<b>8</b>	<b>6</b>	<b>5,94</b>	<b>3,86</b>	<b>8</b>	<b>2</b>	<b>8,31</b>	<b>1,86</b>	<b>0,48</b>	<b>1,86</b>	<b>-6,45</b>	<b>↘</b>	

Fuente: Cubos SISPRO estadísticas vitales 2021 - 2022

	<b>CARACTERIZACION POBLACIONAL TERRITORIO IBAGUÉ AÑO 2023</b>	<b>Fecha: 28-02-2024</b>
	<b>GESTION DEL RIESGO EN SALUD</b>	<b>Versión: 1.0</b> <b>Página 12 de 18</b>

## **COMPORTAMIENTO EVENTOS DE INTERÉS EN SALUD PÚBLICA**

La vigilancia epidemiológica es un proceso sistemático el cual requiere de protocolos, fichas de notificación y software (SIVIGILA) del Instituto Nacional de Salud (INS) actualizados y socializados; todos los eventos de Vigilancia en Salud Pública deben notificarse al Ente Territorial independientemente del consentimiento del paciente, teniendo en cuenta que el bien común prima sobre el individual. La información de los eventos de interés en salud pública definidos por el Instituto Nacional de Salud (INS) y notificados al Sistema de Vigilancia en Salud Pública (SIVIGILA) tienen como origen principal las unidades primarias generadoras de datos (UPGD) del país.

La aseguradora consolida y difunde la información sobre los eventos de interés en salud pública del conglomerado poblacional afiliado a Salud Total EPS-S S.A en el Territorio de Ibagué, con la retroalimentación recibida del Instituto Nacional de Salud (INS), el manejo de cada uno de los eventos. El seguimiento se realiza de acuerdo con lo establecido en los lineamientos nacionales por el INS para la vigilancia y el control, con el objetivo de planear e implementar acciones en salud desde el aseguramiento y la prestación, cumpliendo la normatividad vigente.


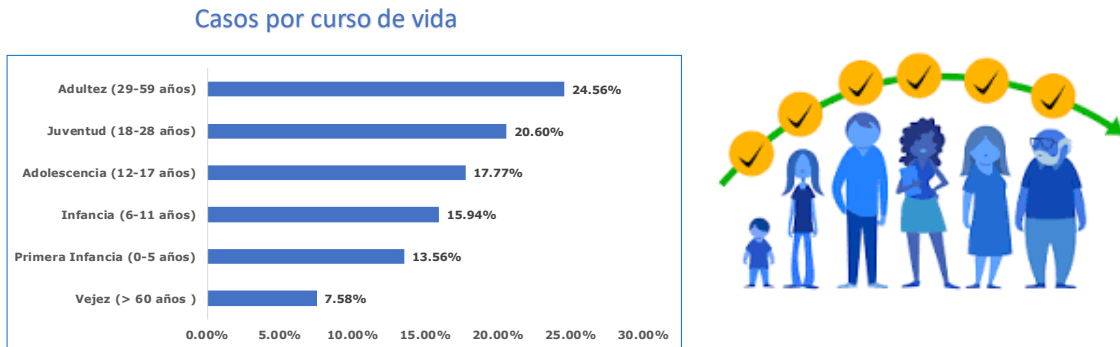
	<b>CARACTERIZACION POBLACIONAL TERRITORIO IBAGUÉ AÑO 2023</b>	<b>Fecha: 28-02-2024</b>
	<b>GESTION DEL RIESGO EN SALUD</b>	<b>Versión: 1.0</b>
		<b>Página 13 de 18</b>

Tabla 8. Distribución de casos de eventos de interés en salud pública confirmados y en estudio, territorio Ibagué, año 2023

NOMBRE EVENTO	CASOS	%
DENGUE	1716	42.22%
AGRESIONES POR ANIMALES POTENCIALMENTE TRANSMISORES DE RABIA	583	14.35%
VIGILANCIA EN SALUD PÚBLICA DE LA VIOLENCIA DE GÉNERO E INTRAFAMILIAR	398	9.79%
INTENTO DE SUICIDIO	219	5.39%
VARICELA INDIVIDUAL	165	4.06%
TUBERCULOSIS	115	2.83%
MORBILIDAD MATERNA EXTREMA	111	2.73%
VIH/SIDA/MORTALIDAD POR SIDA	94	2.31%
CÁNCER DE LA MAMA Y CUELLO UTERINO	79	1.94%
INTOXICACIONES	79	1.94%
ENFERMEDADES HUERFANAS - RARAS	76	1.87%
INFECCION RESPIRATORIA AGUDA GRAVE IRAG INUSITADA	72	1.77%
LEPTOSPIROSIS	54	1.33%
ESI - IRAG (VIGILANCIA CENTINELA)	44	1.08%
DEFECTOS CONGENITOS	33	0.81%
HEPATITIS A	28	0.69%
SIFILIS GESTACIONAL	26	0.64%
PAROTIDITIS	25	0.62%
IAD - INFECCIONES ASOCIADAS A DISPOSITIVOS - INDIVIDUAL	24	0.59%
DESNUTRICIÓN AGUDA EN MENORES DE 5 AÑOS	17	0.42%
INFECCIONES DE SITIO QUIRÚRGICO ASOCIADAS A PROCEDIMIENTO MÉDICO QUIRÚRGICO	14	0.34%
EVENO INDIVIDUAL SIN ESTABLECER	13	0.32%
CÁNCER EN MENORES DE 18 AÑOS	13	0.32%
MORTALIDAD PERINATAL Y NEONATAL TARDÍA	13	0.32%
ENFERMEDAD TRANSMITIDA POR ALIMENTOS O AGUA (ETA)	11	0.27%
LESIONES POR ARTEFACTOS EXPLOSIVOS (POLVORA Y MINAS ANTIPERSONAL)	6	0.15%
HEPATITIS B, C Y COINFECCIÓN HEPATITIS B Y DELTA	5	0.12%
SIFILIS CONGENITA	5	0.12%
CHAGAS	4	0.10%
MENINGITIS BACTERIANA Y ENFERMEDAD MENINGOCÓCICA	3	0.07%
BAJO PESO AL NACER	3	0.07%
ACCIDENTE OFIDICO	3	0.07%
LESIONES DE CAUSA EXTERNA	2	0.05%
TOS FERINA	2	0.05%
LEISHMANIASIS CUTANEA	2	0.05%
DENGUE GRAVE	1	0.02%
CHIKUNGUNYA	1	0.02%
MORTALIDAD POR DENGUE	1	0.02%
MORTALIDAD MATERNA - DATOS BÁSICOS	1	0.02%
SARAMPION	1	0.02%
VIGILANCIA INTEGRADA DE MUERTES EN MENORES DE CINCO AÑOS POR IRA, EDA Y/O DNT	1	0.02%
LEISHMANIASIS MUCOSA	1	0.02%
<b>Total general</b>	<b>4064</b>	<b>100.00%</b>

Fuente: Notificación Sivigila por Territorio y Territorio de procedencia, Salud Total, año 2023.

Ilustración 2. Distribución de casos de eventos de interés en salud pública por curso de vida, territorio Ibagué, año 2023



Fuente: Notificación Sivigila por Territorio y Territorio de procedencia, Salud Total, año 2023

Tabla 9. Distribución de casos confirmados y en estudio de mortalidad, territorio Ibagué, año 2023

NOMBRE EVENTO	CASOS	%
MORTALIDAD PERINATAL Y NEONATAL TARDÍA	13	36.11%
DEFECTOS CONGENITOS	6	16.67%
TUBERCULOSIS	6	16.67%
CÁNCER EN MENORES DE 18 AÑOS	3	8.33%
IAD - INFECCIONES ASOCIADAS A DISPOSITIVOS - INDIVIDUAL	3	8.33%
INFECCION RESPIRATORIA AGUDA GRAVE IRAG INUSITADA	1	2.78%
VIH/SIDA/MORTALIDAD POR SIDA	1	2.78%
MORTALIDAD POR DENGUE	1	2.78%
MORTALIDAD MATERNA - DATOS BÁSICOS	1	2.78%
VIGILANCIA INTEGRADA DE MUERTES EN MENORES DE CINCO AÑOS POR IRA, EDA Y/O DNT	1	2.78%
<b>Total general</b>	<b>36</b>	<b>100.00%</b>

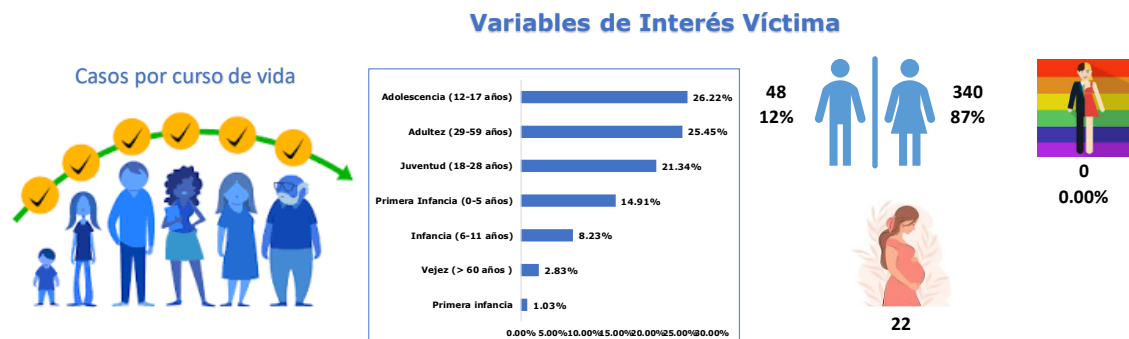
Fuente: Notificación Sivigila por Territorio y Territorio de procedencia, Salud Total, año 2023

Ilustración 3. Comportamiento notificación de casos por violencia de género, territorio Ibagué, año 2023



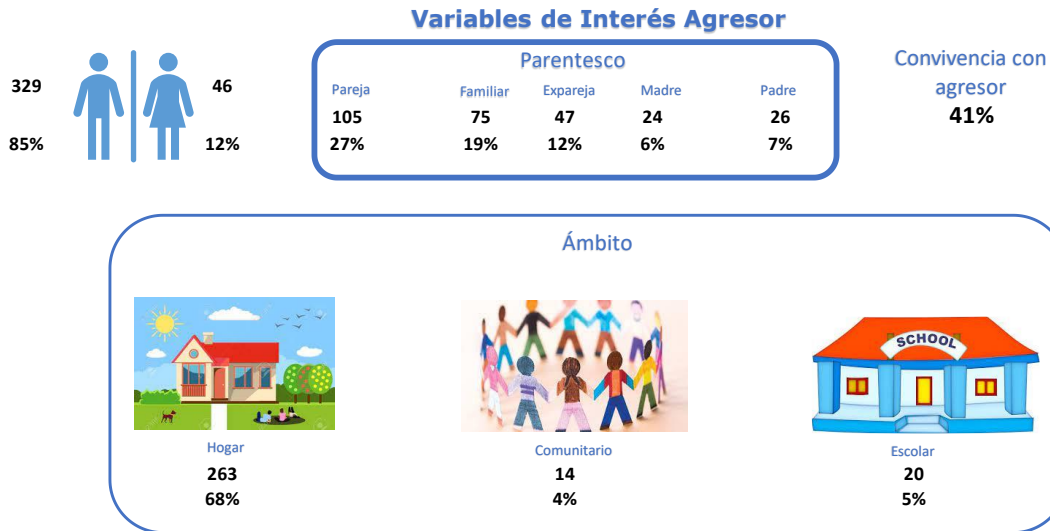
Fuente: Notificación Sivigila código INS 875 por Territorio y Territorio de residencia, Salud Total, año 2023

Ilustración 4. Comportamiento notificación de casos por violencia de género, variables de interés en víctima, territorio Ibagué, año 2023



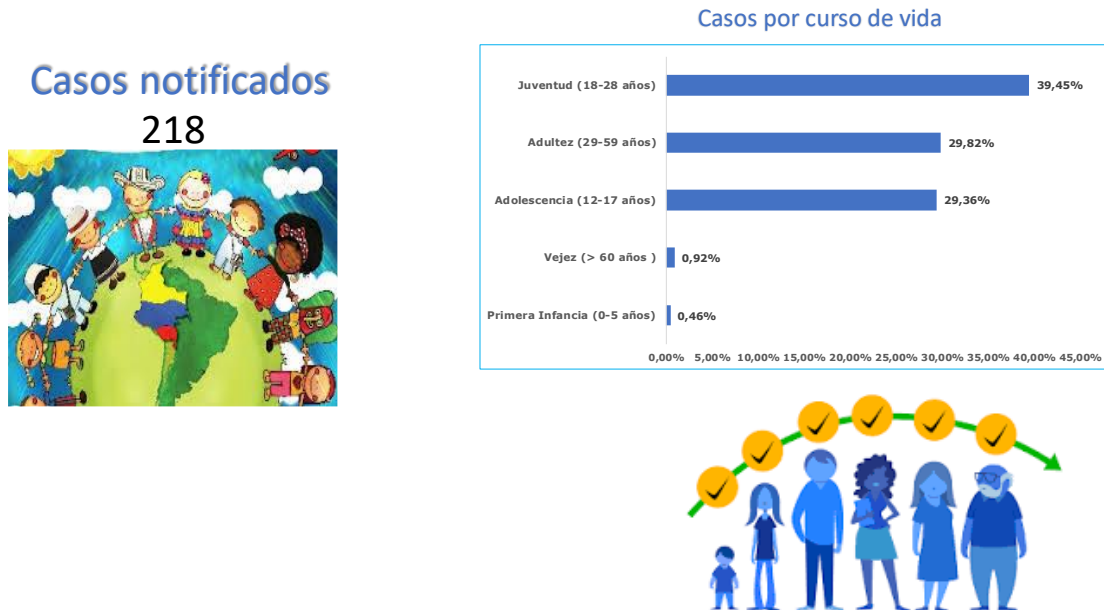
Fuente: Notificación Sivigila código INS 875 por Territorio y Territorio de residencia, Salud Total, año 2023

Ilustración 5. Comportamiento notificación de casos por violencia de género, variables de interés en agresor, territorio Ibagué, año 2023



Fuente: Notificación Sivigila código INS 875 por Territorio y Territorio de residencia, Salud Total, año 2023.

Ilustración 6. Comportamiento notificación de casos por intento de suicidio, territorio Ibagué, año 2023



Fuente: Notificación Sivigila código INS 356 por Territorio y Territorio de residencia, Salud Total, año 2023.



	<b>CARACTERIZACION POBLACIONAL TERRITORIO IBAGUÉ AÑO 2023</b>	<b>Fecha: 28-02-2024</b>
	<b>GESTION DEL RIESGO EN SALUD</b>	<b>Versión: 1.0</b> <b>Página 17 de 18</b>

*Ilustración 7. Variables de interés de los casos notificados por intento de suicidio, territorio Ibagué, año 2023*



Fuente: Notificación Sivigila código INS 356 por distrito y Territorio de residencia, Salud Total, año 2023.

## Matriz de estrategias de gestión para los riesgos priorizados en salud. Salud Total EPS-S

Para cada uno de los riesgos identificados en Salud Total EPS-S se describen los indicadores que nos permiten medir y evaluar la implementación del modelo de atención de gestión de riesgos en salud. Cada estrategia incluye a su vez un componente de vigilancia que hace referencia al ejercicio de verificar el funcionamiento de las estrategias definidas para cada riesgo con el fin de ejercer control sobre el mismo, identificar fallos y oportunidades de mejora y realizar planes de mejoramiento, siempre basada en el comportamiento de los indicadores de salud de los protegidos. Esta parte del proceso inicia desde la definición de los indicadores de seguimiento en la implementación de las estrategias de gestión de riesgo en salud de los protegidos hasta la socialización de las mediciones del impacto con las áreas interesadas.

Siendo el objetivo primario de la gestión el mejoramiento del estado de salud de los protegidos, la medición de su cumplimiento debe estar supeditada a la valoración del impacto de las intervenciones implementadas en la población de afiliados, el cual debe ser evaluado en términos de las ganancias en salud para los pacientes y las eficiencias generadas al Sistema General de Seguridad Social.

Riesgo	Población objeto	Estrategia de gestión	Objetivo general	Descripción operativa	Indicador de resultado	Responsable
Salud infantil y del joven	Protegidos menores de 15 años	- Programa de crecimiento y desarrollo - Programa del joven - Programa de planificación familiar - Estrategia AIEPI	Gestionar el ingreso de la población infantil y joven a los programas de detección temprana buscando implementar las diferentes actividades de promoción y mantenimiento de la salud.	Identificación de la población susceptible de los programas realizando actividades de demanda inducida individual y poblacional. Contratación y seguimiento de IPS de componente primario para la ejecución asistencial. Seguimiento global a través del cumplimiento de los indicadores de consulta de primera vez a los programas de infancia y Joven.	Porcentaje de menores de 10 años con consulta para crecimiento y desarrollo de primera vez. Porcentaje de jóvenes de 10 a 29 años con consulta de Primera vez para la consulta de detección de alteraciones del Joven.	Nacional: Coordinador nacional de PyP. Local: Enfermera jefe de PyP.
Gestantes	Protegidas en gestación, hombres y mujeres en edad fértil.	- Programa de control prenatal - Programa de planificación familiar	Procurar que toda mujer en edad fértil acceda de forma voluntaria a los programas de salud sexual y reproductiva y disfrute de sus servicios y beneficios. En caso de gestación que ésta sea exitosa y el producto de la misma sea saludable a través de la identificación oportuna de los factores de riesgo los cuales son intervenidos.	Identificación de las posibles usuarias que cumplan criterios de ingreso al programa de salud sexual y reproductiva con ingreso oportuno a la intervención de la requerido. Contratación y seguimiento de las IPS del componente primario para la ejecución de las actividades de control prenatal y planificación familiar. Contratación y seguimiento de las IPS del componente complementario para la ejecución de las actividades de la atención del parto y el recién nacido. Seguimiento del cumplimiento del mismo e intervención de las desviaciones que se presenten.	Razón de mortalidad materna	Nacional: Líder nacional de salud sexual y reproductiva. Local: Enfermera jefe de PyP.
Salud mental	Protegidos con diagnóstico de enfermedad mental, farmacodependencia, víctimas de violencia de cualquier índole.	Programa de salud mental	Gestionar la identificación de la población con alteración en salud mental con el fin de definir planes de gestión que permitan una intervención oportuna de su condición.	Identificación de la población susceptible de los programas incluyendo actividades de demanda inducida individual y poblacional. Contratación y seguimiento a las IPS del componente primario y complementario que realizan el componente asistencial. Seguimiento global a través del cumplimiento de los indicadores	Porcentaje de pacientes con atención en salud para condición de salud mental.	Nacional: Líder nacional de salud mental. Local: Enfermera jefe de PyP.
Riesgo cardiovascular	Protegidos con diagnóstico confirmado de hipertensión arterial y/o diabetes mellitus.	- Programa de salud cardiovascular - Programa renal - Programa de diabetes	Prevenir, controlar, retrasar y/o evitar la progresión de morbilidad en protegidos con riesgo cardiovascular y mejorar la calidad de vida en las personas que presenten estos padecimientos, mediante intervenciones organizadas basadas en las mejores evidencias científicas.	Actividades de demanda inducida para la captación de la población en riesgo para optimizar la adherencia al programa y el tratamiento oportuno. Garantía del tamizaje renal y las demás actividades asistenciales que lleven al control de las enfermedades precursoras de daño renal. Contratación y seguimiento a las IPS del componente primario y complementario que realizan el componente asistencial. Monitoreo de los indicadores de resultado.	Incidencia de insuficiencia renal crónica en menores de 60 años.	Nacional: Coordinación nacional de Riesgo cardiovascular y Líder nacional de riesgo cardiovascular. Local: Enfermera jefe de POAS.
Artritis	Protegidos con diagnóstico confirmado de artritis	POA de artritis	Asegurar que toda la con diagnóstico confirmado de artritis acceda a la prestación de servicios de salud integrales y oportunos.	Búsqueda de población susceptible de padecer esta patología con confirmación diagnóstica a través de un médico especialista en la patología. Contratación de las IPS del nivel complementario para las actividades de diagnóstico, tratamiento y rehabilitación que se requieren. Seguimiento a la entrega y adherencia al tratamiento.	Porcentaje de pacientes con artritis con remisión de la actividad de la enfermedad	Nacional: Líder nacional de artritis Local: Enfermera jefe de POAS.
Cáncer	Protegidos con diagnóstico confirmado de cáncer (en cualquiera de sus estadios o localizaciones)	POA de Cáncer	Asegurar que toda la población adulta con diagnóstico confirmado de cáncer y población pediátrica con sospecha y confirmación de cáncer accedan a la prestación de servicios de salud integrales y oportunos en cada etapa del proceso diagnóstico, tratamiento, rehabilitación y cuidados paliativos.	Identificación y marcación dentro del sistema de la población con cáncer. Estructuración de modelos de contratación que aseguren por parte de la red del componente complementario integridad y oportunidad en la atención. Seguimiento a la población en el proceso y monitoreo de los indicadores de oportunidad.	Oportunidad de la atención en cáncer adultos: mama, óvulo, gástrico, colon y recto y próstata, y de leucemia aguda en niños (Tiempo entre el diagnóstico hasta el primer tratamiento en días).	Nacional: Líder nacional de cáncer Local: Enfermera jefe de POAS.
Insuficiencia renal crónica	Protegidos con insuficiencia renal crónica que requieren terapia de reemplazo renal	POA de Insuficiencia Renal Crónica	Verificar la adherencia a la Terapia de Reemplazo Renal, buscando la disminución de las complicaciones asociadas a la patología de base.	Identificación de la población en riesgo con seguimiento mensual de asistencia a sesiones dialíticas. Articulación de las unidades renales del componente complementario con los programas prenatales y de riesgo cardiovascular del componente primario y los prestadores de trasplante renal para los pacientes que aplique.	Porcentaje de pacientes prevalentes en hemodíalisis con Kt/v >= 1.2	Nacional: Coordinación nacional de Riesgo cardiovascular y Líder nacional de riesgo cardiovascular. Local: Enfermera jefe de POAS.