

Contenido

Índice de Tablas..... 1

Índice de Ilustración..... 1

INTRODUCCIÓN..... 2

DISTRIBUCIÓN DEMOGRÁFICA 3

MORBILIDAD EN CONSULTA EXTERNA 6

 Morbilidad en Consulta Externa por Curso de Vida 8

Mortalidad por Grandes Causas y Subcausas de consulta 10

COMPORTAMIENTO EVENTOS DE INTERÉS EN SALUD PÚBLICA..... 13

Matriz de estrategias de gestión para los riesgos priorizados en salud. Salud Total EPS-S..... 18

Índice de Tablas

Tabla 1. Distribución de la Población por Quinquenios y género, año 2023..... 4

Tabla 2. Distribución de la Población Afiliada por Territorio, año 2023 5

Tabla 3. Índices Demográficos del Territorio..... 5

Tabla 4. Índices Demográficos del Territorio..... 5

Tabla 5. Indicadores Dinámica Poblacional..... 6

Tabla 6. Grados Causas de Consulta 2021 - 2023. Territorio de Líbano..... 6

Tabla 7. Tasa de Mortalidad por Grandes Causas en el Territorio 2021 - 2022 10

Tabla 8. Distribución de casos de eventos de interés en salud pública confirmados y en estudio, territorio Líbano, año 2023..... 13

Tabla 9. Distribución de casos confirmados y en estudio de mortalidad, territorio Líbano, año 2023 14

Índice de Ilustración

Ilustración 1. Pirámide Poblacional Líbano año 2023 4

Ilustración 2. Distribución de casos de eventos de interés en salud pública por curso de vida, territorio Líbano, año 2023..... 14


Ilustración 3. Comportamiento notificación de casos por violencia de género, territorio Líbano, año 2023 15

Ilustración 4. Comportamiento notificación de casos por violencia de género, variables de interés en víctima, territorio Líbano, año 2023 15

Ilustración 5. Comportamiento notificación de casos por violencia de género, variables de interés en agresor, territorio Líbano, año 2023 16

Ilustración 6. Comportamiento notificación de casos por intento de suicidio, territorio Líbano, año 2023 17

Ilustración 7. Variables de interés de los casos notificados por intento de suicidio, territorio Líbano, año 2023 17


	CARACTERIZACION POBLACIONAL TERRITORIO LÍBANO AÑO 2023	Fecha: 28-02-2024
	GESTION DEL RIESGO EN SALUD	Versión: 1.0 Página 2 de 18

INTRODUCCIÓN

Teniendo en cuenta las particularidades de Salud Total EPS-S y de acuerdo con el mapa de procesos, donde Gestión Del Riesgo En Salud hace parte del cor de la institución, al interior se relaciona el procedimiento Caracterización Poblacional, cuya metodología permite identificar y priorizar riesgos en salud de los afiliados a Salud Total EPS-S; utiliza diferentes fuentes de información de las cuales se destacan como externas: cubos SISPRO dispuestos por el MSPS y SIVIGILA.

Este documento presenta las características generales de la población afiliada del Territorio, así como su distribución por grupo de edad y sexo; la información de la morbilidad básicamente describe la distribución y el comportamiento de los principales eventos que inciden en el estado de salud de la población, en este caso se hace referencia a la morbilidad atendida, la cual parte de los registros de los servicios de salud utilizados por los protegidos.

En el siguiente informe se presentan las principales causas de mortalidad de la población afiliada, de forma general, teniendo en cuenta la Lista por Causas y Subcausas de Defunción de la Organización Panamericana de la Salud 6/67 CIE-10. Así mismo se presentan los principales indicadores demográficos e indicadores generales de mortalidad relación de datos del Territorio.

	CARACTERIZACION POBLACIONAL TERRITORIO LÍBANO AÑO 2023	Fecha: 28-02-2024
	GESTION DEL RIESGO EN SALUD	Versión: 1.0 Página 3 de 18

DISTRIBUCIÓN DEMOGRÁFICA

La demografía involucra por un lado el conocimiento de la estructura de una población y por otra parte los mecanismos por los que se modifican los procesos que determinan la formación, conservación y disminución de esta.

El conocimiento de los aspectos demográficos de la población toma gran importancia, dado que estos se constituyen como unos de los principales elementos para realizar estimaciones y proyecciones a futuro, previsible en tamaño y estructura, así como sus cambios y factores incidentes, los cuales deben tenerse en cuenta para medir y establecer prioridades en salud pública. Esta variabilidad refleja las modificaciones en las necesidades en salud de la población afiliada y generan un escenario para la evaluación, desarrollo y ajuste de políticas institucionales encaminadas a la planeación de la atención en salud de nuestros afiliados.



Fuente: Cubo Sispro-BDUA diciembre 2023

Ilustración 1. Pirámide Poblacional Líbano año 2023

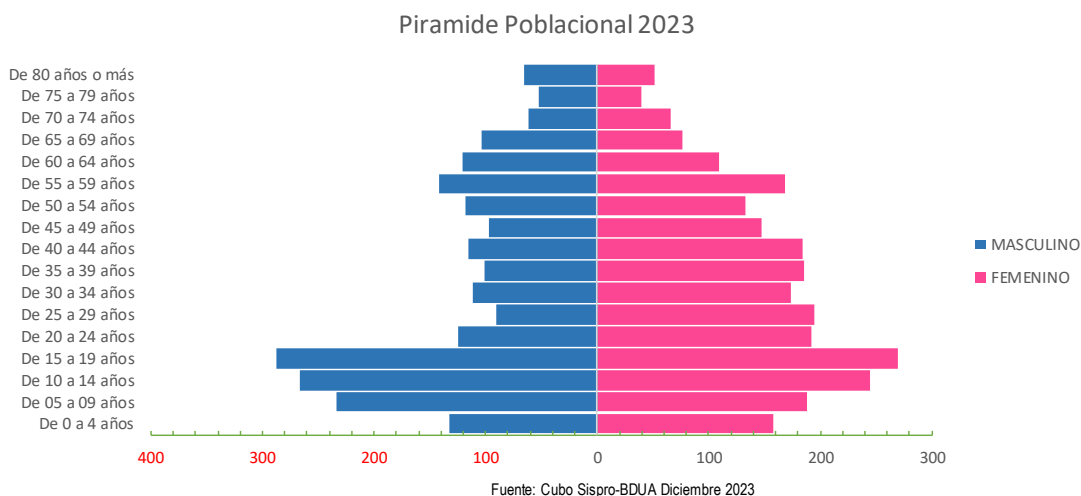


Tabla 1. Distribución de la Población por Quinquenios y género, año 2023

Quinquenio	MASCULINO		FEMENINO		TOTAL GENERAL	
	Numero	(%) Porcentaje	Numero	(%) Porcentaje	Numero	(%) Porcentaje
De 0 a 4 años	132	5.95%	158	6.12%	290	6.0%
De 05 a 09 años	233	10.50%	188	7.29%	421	8.8%
De 10 a 14 años	267	12.03%	245	9.50%	512	10.7%
De 15 a 19 años	287	12.93%	269	10.43%	556	11.6%
De 20 a 24 años	125	5.63%	192	7.44%	317	6.6%
De 25 a 29 años	90	4.05%	194	7.52%	284	5.9%
De 30 a 34 años	111	5.00%	173	6.71%	284	5.9%
De 35 a 39 años	101	4.55%	185	7.17%	286	6.0%
De 40 a 44 años	115	5.18%	184	7.13%	299	6.2%
De 45 a 49 años	97	4.37%	147	5.70%	244	5.1%
De 50 a 54 años	118	5.32%	133	5.16%	251	5.2%
De 55 a 59 años	141	6.35%	169	6.55%	310	6.5%
De 60 a 64 años	121	5.45%	109	4.22%	230	4.8%
De 65 a 69 años	103	4.64%	76	2.95%	179	3.7%
De 70 a 74 años	61	2.75%	66	2.56%	127	2.6%
De 75 a 79 años	52	2.34%	40	1.55%	92	1.9%
De 80 años o más	66	2.97%	52	2.02%	118	2.5%
Total general	2,220	100.00%	2,580	100.00%	4,800	100.0%

Fuente: Cubo Sispro-BDUA diciembre 2023

Tabla 2. Distribución de la Población Afiliada por Territorio, año 2023

Territorio	Población ST	% Población de la EPS Afiliada en el territorio	Población ET	% Población del Territorio afiliada a la EPS
TOLIMA	340.338	7,07%	1.374.384	24,8%
73411 - LÍBANO	4.800	1,41%	37.886	12,7%

Fuente: Cubo Sispro-BDUA diciembre 2023

Tabla 3. Índices Demográficos del Territorio

Indicador	Indicador Nacional para la EAPB (Año 2023)	Indicador para el Territorio (Año 2023)	Interpretación
Población total	4.812.653	4.800	Un 0,1 % de la población afiliada a la EAPB residen en este territorio.
Población Masculina	2.453.076	2.220	El 46,3 % es población masculina.
Población femenina	2.359.577	2.580	El 53,8 % es población femenina.
Relación hombres:mujer	103,96	86,0	En el territorio por cada 100 mujeres hay 86 hombres.
Razón niños:mujer	18,85	22,0	En el territorio por cada 100 mujeres en edad fértil (15-49años) hay 22 niños y niñas entre 0 y 4 años.
Índice de infancia	20,62	25,0	En el territorio por cada 100 personas hay 25 menores de 15 años.
Índice de juventud	25,92	24,1	En el territorio por cada 100 personas hay 24,1 personas entre 15 a 29 años.
Índice de vejez	7,78	10,8	En el territorio por cada 100 personas hay 10,8 personas mayores de 65 años.
Índice de envejecimiento	37,72	42,2	En el territorio por cada 100 personas menores de 15 años, hay 42,2 personas mayores de 65 años.
Índice demográfico de dependen	39,67	56,8	En el territorio por cada 100 personas entre los 15 a 64 años, hay 56,8 personas menores de 15 años y mayores de 65 años (dependientes).
Índice de dependencia infantil	28,81	39,9	En el territorio por cada 100 personas entre los 15 a 64 años, dependen 39,9 menores de 15 años.
Índice de dependencia mayores	10,87	16,8	En el territorio de cada 100 personas entre los 15 a 64 años dependen 16,8 personas mayores de 65 años.
Índice de Friz	91,73	159,8	Representa el porcentaje de población de menos de 20 años (entre 0 y 19 años), con respecto al grupo de población de edades comprendidas entre los 30 y los 49 años. Cuando este índice supera el valor de 160 se considera que la población estudiada es una población joven, mientras que si resulta inferior a 60 se considera una población envejecida.

Fuente: Cubo Sispro-BDUA diciembre 2023

Tabla 4. Índices Demográficos del Territorio

Territorio	Poblacion Total	Poblacion Maculina	Poblacion Femenina	Relación hombres:mujer	Razón niños:mujer	Índice de infancia	Índice de juventud	Índice de vejez	Índice demográfico de dependencia	Índice de dependencia infantil	Índice de dependencia mayores	Índice de Friz
TOLIMA	340.338	167.656	172.682	97,1	18,3	20,26	23,9	11,5	46,6	29,7	16,9	102,5
73411 - LÍBANO	4.800	2.220	2.580	86,0	21,6	25,5	24,1	10,8	56,8	40,0	16,9	159,8

Fuente: Cubo Sispro-BDUA diciembre 2023

Tabla 5. Indicadores Dinámica Poblacional

Departamento	Tasa bruta de mortalidad - EAPB			Tasa bruta de natalidad - EAPB			Tasa General de Fecundidad - EAPB		
	2020	2021	2022	2020	2021	2022	2020	2021	2022
Departamento	13.89	7.22	15.54	30.71	25.33	28.01	117.23	101.09	108.14
73411 - Líbano	0.00	3.01	19.04	0.00	0.00	35.18	0.00	1325.92	128.68

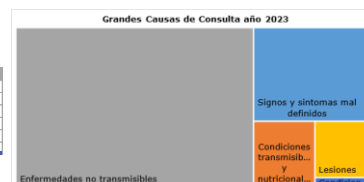
Fuente: Cubo Sispro-Indicadores Caracterización

MORBILIDAD EN CONSULTA EXTERNA

De acuerdo a la información disponible en Cubos SISPRO – reporte RIPS, a partir de los datos consignados, para el año 2023 se registraron las atenciones correspondientes a consultas médicas generales en las IPS primarias de la red prestadora de Salud Total del Territorio.

Tabla 6. Grados Causas de Consulta 2021 - 2023. Territorio de Líbano

Grados Causas	N.Atenciones			Proporcion			Comportamiento
	2021	2022	2023	2021%	2022%	2023%	
Condiciones maternas perinatales	17	67	34	1,19%	1,32%	0,97%	
Condiciones transmisibles y nutricionales	87	433	246	6,09%	8,56%	7,05%	
Enfermedades no transmisibles	1.035	3.152	2.311	72,48%	62,30%	66,24%	
Lesiones	57	338	206	3,99%	6,68%	5,90%	
Signos y síntomas mal definidos	232	1.069	692	16,25%	21,13%	19,83%	
Total general	1.428	5.059	3.489	100%	100%	100%	



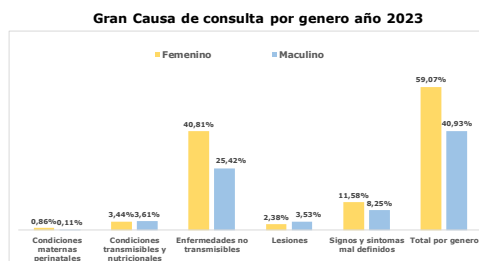
Fuente: Cubos SISPRO morbilidad ASIS 2021 - 2023

N. atenciones por Gran Causa y genero

Grados Causas	2021		2022		2023	
	Femenino	Maculino	Femenino	Maculino	Femenino	Maculino
Condiciones maternas perinatales	14	3	67	0	30	4
Condiciones transmisibles y nutricionales	41	46	243	190	120	126
Enfermedades no transmisibles	672	363	1.964	1.188	1.424	887
Lesiones	15	42	181	157	83	123
Signos y síntomas mal definidos	148	84	736	333	404	288
Total por genero	890	538	3.191	1.868	2.061	1.428

Proporcion de las atenciones por Gran Causa y genero

Grados Causas	2021		2022		2023	
	Femenino	Maculino	Femenino	Maculino	Femenino	Maculino
Condiciones maternas perinatales	0,98%	0,21%	1,32%	0,00%	0,85%	0,11%
Condiciones transmisibles y nutricionales	2,87%	3,22%	4,80%	3,76%	3,44%	3,61%
Enfermedades no transmisibles	47,06%	25,42%	38,82%	23,48%	40,81%	25,42%
Lesiones	1,05%	2,94%	3,58%	3,10%	2,38%	3,53%
Signos y síntomas mal definidos	10,36%	5,88%	14,55%	6,58%	11,58%	8,25%
Total por genero	62,32%	37,68%	63,08%	36,92%	59,07%	40,93%



Fuente: Cubos SISPRO morbilidad ASIS 2021 - 2023

Subcausas de consulta Genero Femenino

Grades Causas	Subcausas	2021	2022	2023	2021	2022	2023	Comportamiento	Proporción mas alta	2023
		N.	N.	N.	%	%	%			Principal subcausa de consulta
Condiciones maternas perinatales	Condiciones derivadas durante el periodo perinatal	0	0	0	0,00%	0,00%	0,00%		1,46%	Condiciones maternas
	Condiciones maternas	14	67	30	1,57%	2,10%	1,46%			
Condiciones transmisibles y nutricionales	Deficiencias nutricionales	2	26	16	0,22%	0,81%	0,78%		3,11%	Enfermedades infecciosas y parasitarias
	Enfermedades infecciosas y parasitarias	25	127	64	2,81%	3,98%	3,11%			
Enfermedades no transmisibles	Infecciones respiratorias	14	90	40	1,57%	2,82%	1,94%		10,72%	Enfermedades cardiovasculares
	Anomalías congénitas	12	17	13	1,35%	0,53%	0,63%			
	Condiciones neuropsiquiátricas	45	207	148	5,06%	6,49%	7,18%			
	Condiciones orales	72	70	74	8,09%	2,19%	3,59%			
	Desórdenes endocrinos	75	147	106	8,43%	4,61%	5,14%			
	Diabetes mellitus	13	33	41	1,46%	1,03%	1,99%			
	Enfermedades cardiovasculares	90	270	221	10,11%	8,46%	10,72%			
	Enfermedades de la piel	42	145	89	4,72%	4,54%	4,32%			
	Enfermedades de los organos de los sentidos	98	305	160	11,01%	9,56%	7,76%			
	Enfermedades digestivas	39	112	112	4,38%	3,51%	5,43%			
	Enfermedades genitourinarias	69	264	213	7,75%	8,27%	10,33%			
	Enfermedades musculo-esqueléticas	77	282	172	8,65%	8,84%	8,35%			
	Enfermedades respiratorias	25	73	51	2,81%	2,29%	2,47%			
	Neoplasias malignas	0	3	4	0,00%	0,09%	0,19%			
Otras neoplasias	15	36	20	1,69%	1,13%	0,97%				
Lesiones	Lesiones de intensionalidad indeterminada	0	0	4	0,00%	0,00%	0,19%		3,59%	Traumatismos, envenenamientos u de causas externas
	Lesiones intensionales	0	3	0	0,00%	0,09%	0,00%			
	Lesiones no intensionales	5	10	5	0,56%	0,31%	0,24%			
Signos y sintomas mal definidos	Traumatismos, envenenamientos u de causas externas	10	168	74	1,12%	5,26%	3,59%			
	Signos y sintomas mal definidos	148	736	404	16,63%	23,06%	19,60%			
Total general		890	3.191	2.061	100%	100%	100%			

Subcausas de consulta Genero Masculino

Grades Causas	Subcausas	2021	2022	2023	2021	2022	2023	Comportamiento	Proporción mas alta	2023
		N.	N.	N.	%	%	%			Principal subcausa de consulta
Condiciones maternas perinatales	Condiciones derivadas durante el periodo perinatal	3	0	4	0,56%	0,00%	0,28%		0,28%	Condiciones derivadas durante el periodo perinatal
	Condiciones maternas	0	0	0	0,00%	0,00%	0,00%			
Condiciones transmisibles y nutricionales	Deficiencias nutricionales	5	9	9	0,93%	0,48%	0,63%		4,20%	Enfermedades infecciosas y parasitarias
	Enfermedades infecciosas y parasitarias	30	98	60	5,58%	5,25%	4,20%			
Enfermedades no transmisibles	Infecciones respiratorias	11	83	57	2,04%	4,44%	3,99%		13,03%	Enfermedades cardiovasculares
	Anomalías congénitas	2	22	3	0,37%	1,18%	0,21%			
	Condiciones neuropsiquiátricas	17	157	140	3,16%	8,40%	9,80%			
	Condiciones orales	35	52	54	6,51%	2,78%	3,78%			
	Desórdenes endocrinos	11	37	38	2,04%	1,98%	2,66%			
	Diabetes mellitus	9	11	22	1,67%	0,59%	1,54%			
	Enfermedades cardiovasculares	65	158	186	12,08%	8,46%	13,03%			
	Enfermedades de la piel	25	76	41	4,65%	4,07%	2,87%			
	Enfermedades de los organos de los sentidos	72	194	113	13,38%	10,39%	7,91%			
	Enfermedades digestivas	19	101	65	3,53%	5,41%	4,55%			
	Enfermedades genitourinarias	30	88	66	5,58%	4,71%	4,62%			
	Enfermedades musculo-esqueléticas	60	175	98	11,15%	9,37%	6,86%			
	Enfermedades respiratorias	13	81	35	2,42%	4,34%	2,45%			
	Neoplasias malignas	0	23	16	0,00%	1,23%	1,12%			
Otras neoplasias	5	13	10	0,93%	0,70%	0,70%				
Lesiones	Lesiones de intensionalidad indeterminada	3	0	2	0,56%	0,00%	0,14%		7,49%	Traumatismos, envenenamientos u de causas externas
	Lesiones intensionales	5	5	5	0,93%	0,27%	0,35%			
	Lesiones no intensionales	0	18	9	0,00%	0,96%	0,63%			
Signos y sintomas mal definidos	Traumatismos, envenenamientos u de causas externas	34	134	107	6,33%	7,17%	7,49%			
	Signos y sintomas mal definidos	84	333	288	15,61%	17,83%	20,17%			
Total general		538	1.868	1.428	100%	100%	100%			

Fuente: Cubos SISPRO morbilidad ASIS 2021 - 2023

Morbilidad en Consulta Externa por Curso de Vida

Subcausas Por Curso de Vida - Primera Infancia (0 - 5 años) año 2023

Gran Causa	Subgrupo de Causa	Femenino	Masculino	Total	% Total		Proporcion Gran causa	Proporcion subcausa mas alta	Principal subcausa de consulta
					Femenino	Masculino			
Condiciones maternas perinatales	Condiciones derivadas durante el periodo perinatal	0	4	4	0,00%	2,27%	2,27%	2,27%	Condiciones derivadas durante el periodo perinatal
	Condiciones maternas	0	0	0	0,00%	0,00%			
Condiciones transmisibles y nutricionales	Deficiencias nutricionales	9	3	12	5,11%	1,70%	39,20%	19,89%	Infecciones respiratorias
	Enfermedades infecciosas y parasitarias	9	13	22	5,11%	7,39%			
Enfermedades no transmisibles	Infecciones respiratorias	13	22	35	7,39%	12,50%	36,36%	7,95%	Enfermedades de los organos de los sentidos
	Anomalías congénitas	2	0	2	1,14%	0,00%			
	Condiciones neuropsiquiátricas	4	2	6	2,27%	1,14%			
	Condiciones orales	5	5	10	2,84%	2,84%			
	Desordenes endocrinos	0	1	1	0,00%	0,57%			
	Diabetes mellitus	0	0	0	0,00%	0,00%			
	Enfermedades cardiovasculares	0	0	0	0,00%	0,00%			
	Enfermedades de la piel	8	4	12	4,55%	2,27%			
	Enfermedades de los organos de los sentidos	9	5	14	5,11%	2,84%			
	Enfermedades digestivas	2	2	4	1,14%	1,14%			
	Enfermedades genitourinarias	0	0	0	0,00%	0,00%			
	Enfermedades musculo-esqueléticas	6	1	7	3,41%	0,57%			
	Enfermedades respiratorias	7	0	7	3,98%	0,00%			
	Neoplasias malignas	0	0	0	0,00%	0,00%			
Otras neoplasias	1	0	1	0,57%	0,00%				
Lesiones	Lesiones de intensionalidad indeterminada	0	0	0	0,00%	0,00%	6,25%	5,68%	Traumatismos, envenenamientos u de causas externas
	Lesiones intensionales	0	0	0	0,00%	0,00%			
	Lesiones no intensionales	0	1	1	0,00%	0,57%			
Signos y sintomas mal definidos	Traumatismos, envenenamientos u de causas externas	5	5	10	2,84%	2,84%	15,91%	15,91%	
	Signos y sintomas mal definidos	18	10	28	10,23%	5,68%			
Total general		98	78	176	55,68%	44,32%	100%	100%	

Subcausas Por Curso de Vida - Infancia (6 - 11 años) año 2023

Gran Causa	Subgrupo de Causa	Femenino	Masculino	Total	% Total		Proporcion Gran causa	Proporcion subcausa mas alta	Principal subcausa de consulta
					Femenino	Masculino			
Condiciones maternas perinatales	Condiciones derivadas durante el periodo perinatal	0	0	0	0,00%	0,00%	0,00%	0,00%	
	Condiciones maternas	0	0	0	0,00%	0,00%			
Condiciones transmisibles y nutricionales	Deficiencias nutricionales	0	1	1	0,00%	0,50%	14,36%	6,93%	Enfermedades infecciosas y parasitarias
	Enfermedades infecciosas y parasitarias	8	6	14	3,96%	2,97%			
Enfermedades no transmisibles	Infecciones respiratorias	3	11	14	1,49%	5,45%	47,03%	10,89%	Enfermedades de los organos de los sentidos
	Anomalías congénitas	2	0	2	0,99%	0,00%			
	Condiciones neuropsiquiátricas	5	12	17	2,48%	5,94%			
	Condiciones orales	7	4	11	3,47%	1,98%			
	Desordenes endocrinos	2	1	3	0,99%	0,50%			
	Diabetes mellitus	0	0	0	0,00%	0,00%			
	Enfermedades cardiovasculares	1	1	2	0,50%	0,50%			
	Enfermedades de la piel	1	4	5	0,50%	1,98%			
	Enfermedades de los organos de los sentidos	11	11	22	5,45%	5,45%			
	Enfermedades digestivas	8	6	14	3,96%	2,97%			
	Enfermedades genitourinarias	2	4	6	0,99%	1,98%			
	Enfermedades musculo-esqueléticas	2	3	5	0,99%	1,49%			
	Enfermedades respiratorias	4	4	8	1,98%	1,98%			
	Neoplasias malignas	0	0	0	0,00%	0,00%			
Otras neoplasias	0	0	0	0,00%	0,00%				
Lesiones	Lesiones de intensionalidad indeterminada	0	0	0	0,00%	0,00%	5,94%	5,45%	Traumatismos, envenenamientos u de causas externas
	Lesiones intensionales	0	0	0	0,00%	0,00%			
	Lesiones no intensionales	1	0	1	0,50%	0,00%			
Signos y sintomas mal definidos	Traumatismos, envenenamientos u de causas externas	1	10	11	0,50%	4,95%	32,67%	32,67%	
	Signos y sintomas mal definidos	28	38	66	13,86%	18,81%			
Total general		86	116	202	42,57%	57,43%	100%	100%	

Fuente: Cubos SISPRO morbilidad ASIS 2021 - 2023

Al validar los cursos de vida de Primera Infancia e Infancia con las condiciones transmisibles y nutricionales, es importante continuar fortaleciendo el proceso de prevención e intervención de las infecciones respiratorias agudas, respecto a las enfermedades prevalentes en la infancia como la enfermedad diarreica aguda (EDA) y la infección respiratoria aguda (IRA) se hace importante dar continuidad a la implementación y seguimiento de la estrategia AIEPI (Atención integral a las enfermedades prevalentes en la infancia).

Subcausas Por Curso de Vida - Adolescencia (12 - 17 años) año 2023

Gran Causa	Subgrupo de Causa	Femenino	Masculino	Total	% Femenino	% Masculino	% Total	Proporción Gran causa	Proporción subcausa mas alta	Principal subcausa de consulta
Condiciones maternas perinatales	Condiciones derivadas durante el periodo perinatal	0	0	0	0,00%	0,00%	0,00%	1,53%	1,53%	Condiciones maternas
	Condiciones maternas	10	0	10	1,53%	0,00%	1,53%			
Condiciones transmisibles y nutricionales	Deficiencias nutricionales	2	4	6	0,31%	0,61%	0,92%	7,34%	4,43%	Enfermedades infecciosas y parasitarias
	Enfermedades infecciosas y parasitarias	13	16	29	1,99%	2,45%	4,43%			
Enfermedades no transmisibles	Infecciones respiratorias	9	4	13	1,38%	0,61%	1,99%	58,56%	12,23%	Condiciones neuropsiquiátricas
	Anomalías congénitas	0	2	2	0,00%	0,31%	0,31%			
	Condiciones neuropsiquiátricas	60	20	80	9,17%	3,06%	12,23%			
	Condiciones orales	22	20	42	3,36%	3,06%	6,42%			
	Desórdenes endocrinos	12	2	14	1,83%	0,31%	2,14%			
	Diabetes mellitus	0	0	0	0,00%	0,00%	0,00%			
	Enfermedades cardiovasculares	0	12	12	0,00%	1,83%	1,83%			
	Enfermedades de la piel	36	12	48	5,50%	1,83%	7,34%			
	Enfermedades de los órganos de los sentidos	31	26	57	4,74%	3,98%	8,72%			
	Enfermedades digestivas	21	4	25	3,21%	0,61%	3,82%			
	Enfermedades genitourinarias	33	10	43	5,05%	1,53%	6,57%			
	Enfermedades musculo-esqueléticas	24	6	30	3,67%	0,92%	4,59%			
	Enfermedades respiratorias	12	18	30	1,83%	2,75%	4,59%			
	Neoplasias malignas	0	0	0	0,00%	0,00%	0,00%			
	Otras neoplasias	0	0	0	0,00%	0,00%	0,00%			
Lesiones	Lesiones de intensionalidad indeterminada	0	2	2	0,00%	0,31%	0,31%	7,34%	7,03%	Traumatismos, envenenamientos u de causas externas
	Lesiones no intensionales	0	0	0	0,00%	0,00%	0,00%			
	Lesiones no intensionales	7	39	46	1,07%	5,96%	7,03%			
Signos y síntomas mal definidos	Traumatismos, envenenamientos u de causas externas	7	39	46	1,07%	5,96%	7,03%	25,23%		
	Signos y síntomas mal definidos	92	73	165	14,07%	11,16%	25,23%			
Total general		384	270	654	58,72%	41,28%	100%			

Subcausas Por Curso de Vida - Juventud (18 - 28 años) año 2023

Gran Causa	Subgrupo de Causa	Femenino	Masculino	Total	% Femenino	% Masculino	% Total	Proporción Gran causa	Proporción subcausa mas alta	Principal subcausa de consulta
Condiciones maternas perinatales	Condiciones derivadas durante el periodo perinatal	0	0	0	0,00%	0,00%	0,00%	4,27%	4,27%	Condiciones maternas
	Condiciones maternas	15	0	15	4,27%	0,00%	4,27%			
Condiciones transmisibles y nutricionales	Deficiencias nutricionales	1	0	1	0,28%	0,00%	0,28%	7,41%	4,56%	Enfermedades infecciosas y parasitarias
	Enfermedades infecciosas y parasitarias	6	10	16	1,71%	2,85%	4,56%			
Enfermedades no transmisibles	Infecciones respiratorias	5	4	9	1,42%	1,14%	2,56%	51,00%	11,11%	Enfermedades genitourinarias
	Anomalías congénitas	0	0	0	0,00%	0,00%	0,00%			
	Condiciones neuropsiquiátricas	17	3	20	4,84%	0,85%	5,70%			
	Condiciones orales	20	6	26	5,70%	1,71%	7,41%			
	Desórdenes endocrinos	19	1	20	5,41%	0,28%	5,70%			
	Diabetes mellitus	0	0	0	0,00%	0,00%	0,00%			
	Enfermedades cardiovasculares	0	1	1	0,28%	0,28%	0,57%			
	Enfermedades de la piel	12	2	14	3,42%	0,57%	3,99%			
	Enfermedades de los órganos de los sentidos	13	5	18	3,70%	1,42%	5,13%			
	Enfermedades digestivas	4	11	15	1,14%	3,13%	4,27%			
	Enfermedades genitourinarias	36	3	39	10,26%	0,85%	11,11%			
	Enfermedades musculo-esqueléticas	13	4	17	3,70%	1,14%	4,84%			
	Enfermedades respiratorias	2	1	3	0,57%	0,28%	0,85%			
	Neoplasias malignas	2	2	4	0,57%	0,57%	1,14%			
	Otras neoplasias	1	0	1	0,28%	0,00%	0,28%			
Lesiones	Lesiones de intensionalidad indeterminada	0	0	0	0,00%	0,00%	0,00%	10,54%	8,55%	Traumatismos, envenenamientos u de causas externas
	Lesiones intensionales	0	4	4	0,00%	1,14%	1,14%			
	Lesiones no intensionales	0	3	3	0,00%	0,85%	0,85%			
Signos y síntomas mal definidos	Traumatismos, envenenamientos u de causas externas	12	18	30	3,42%	5,13%	8,55%	26,78%	26,78%	
	Signos y síntomas mal definidos	81	13	94	23,08%	3,70%	26,78%			
Total general		260	91	351	74,07%	25,93%	100%			

Subcausas Por Curso de Vida - Adultez (29 - 59 años) año 2023

Gran Causa	Subgrupo de Causa	Femenino	Masculino	Total	% Femenino	% Masculino	% Total	Proporción Gran causa	Proporción subcausa mas alta	Principal subcausa de consulta
Condiciones maternas perinatales	Condiciones derivadas durante el periodo perinatal	0	0	0	0,00%	0,00%	0,00%	0,39%	0,39%	Condiciones maternas
	Condiciones maternas	5	0	5	0,39%	0,00%	0,39%			
Condiciones transmisibles y nutricionales	Deficiencias nutricionales	3	0	3	0,23%	0,00%	0,23%	4,43%	2,56%	Enfermedades infecciosas y parasitarias
	Enfermedades infecciosas y parasitarias	23	10	33	1,79%	0,78%	2,56%			
Enfermedades no transmisibles	Infecciones respiratorias	10	11	21	0,78%	0,85%	1,63%	72,83%	11,10%	Enfermedades musculo-esqueléticas
	Anomalías congénitas	7	0	7	0,54%	0,00%	0,54%			
	Condiciones neuropsiquiátricas	51	85	136	3,96%	6,60%	10,56%			
	Condiciones orales	19	17	36	1,48%	1,32%	2,80%			
	Desórdenes endocrinos	58	20	78	4,50%	1,55%	6,06%			
	Diabetes mellitus	20	9	29	1,55%	0,70%	2,25%			
	Enfermedades cardiovasculares	93	26	119	7,22%	2,02%	9,24%			
	Enfermedades de la piel	28	5	33	2,17%	0,39%	2,56%			
	Enfermedades de los órganos de los sentidos	62	29	91	4,81%	2,25%	7,07%			
	Enfermedades digestivas	56	25	81	4,35%	1,94%	6,29%			
	Enfermedades genitourinarias	119	23	142	9,24%	1,79%	11,02%			
	Enfermedades musculo-esqueléticas	91	52	143	7,07%	4,04%	11,10%			
	Enfermedades respiratorias	16	3	19	1,24%	0,23%	1,48%			
	Neoplasias malignas	1	1	2	0,08%	0,08%	0,16%			
	Otras neoplasias	18	4	22	1,40%	0,31%	1,71%			
Lesiones	Lesiones de intensionalidad indeterminada	4	0	4	0,31%	0,00%	0,31%	4,27%	3,49%	Traumatismos, envenenamientos u de causas externas
	Lesiones intensionales	0	1	1	0,00%	0,08%	0,08%			
	Lesiones no intensionales	4	1	5	0,31%	0,08%	0,39%			
Signos y síntomas mal definidos	Traumatismos, envenenamientos u de causas externas	24	21	45	1,86%	1,63%	3,49%	18,09%	18,09%	
	Signos y síntomas mal definidos	149	84	233	11,57%	6,52%	18,09%			
Total general		861	427	1.288	66,85%	33,15%	100%			

Fuente: Cubos SISPRO morbilidad ASIS 2021 - 2023

Las enfermedades musculo esqueléticas en el curso de vida de la adultez es necesario impactar en el estado clínico de los pacientes mediante una detección temprana, diagnóstico oportuno y tratamiento pertinente y precoz de esta patología, propendiendo por la disminución en la progresión de la enfermedad y sus complicaciones.

Subcausas Por Curso de Vida - Vejez (> 60 años) año 2023

Gran Causa	Subgrupo de Causa	Femenino	Masculino	Total	% Femenino	% Masculino	% Total	Proporción Gran causa	Proporción subcausa mas alta	Principal subcausa de consulta
Condiciones transmisibles y nutricionales	Deficiencias nutricionales	1	1	2	0,12%	0,12%	0,24%	2,08%	1,22%	Enfermedades infecciosas y parasitarias
	Enfermedades infecciosas y parasitarias	5	5	10	0,61%	0,61%	1,22%			
	Infecciones respiratorias	0	5	5	0,00%	0,61%	0,61%			
Enfermedades no transmisibles	Anomalías congénitas	2	1	3	0,24%	0,12%	0,37%	79,71%	33,25%	Enfermedades cardiovasculares
	Condiciones neuropsiquiátricas	11	18	29	1,34%	2,20%	3,55%			
	Condiciones orales	1	2	3	0,12%	0,24%	0,37%			
	Desórdenes endocrinos	15	13	28	1,83%	1,59%	3,42%			
	Diabetes mellitus	21	13	34	2,57%	1,59%	4,16%			
	Enfermedades cardiovasculares	126	146	272	15,40%	17,85%	33,25%			
	Enfermedades de la piel	4	14	18	0,49%	1,71%	2,20%			
	Enfermedades de los órganos de los sentidos	34	37	71	4,16%	4,52%	8,68%			
	Enfermedades digestivas	21	17	38	2,57%	2,08%	4,65%			
	Enfermedades genitourinarias	23	26	49	2,81%	3,18%	5,99%			
	Enfermedades musculoesqueléticas	36	32	68	4,40%	3,91%	8,31%			
	Enfermedades respiratorias	10	9	19	1,22%	1,10%	2,32%			
	Neoplasias malignas	1	13	14	0,12%	1,59%	1,71%			
Otras neoplasias	0	6	6	0,00%	0,73%	0,73%				
Lesiones	Lesiones de intensionalidad indeterminada	0	0	0	0,00%	0,00%	0,00%	5,26%	4,77%	Traumatismos, envenenamientos u de causas externas
	Lesiones intensionales	0	0	0	0,00%	0,00%	0,00%			
	Lesiones no intensionales	0	4	4	0,00%	0,49%	0,49%			
Signos y síntomas mal definidos	Traumatismos, envenenamientos u de causas externas	25	14	39	3,06%	1,71%	4,77%	12,96%		
	Signos y síntomas mal definidos	36	70	106	4,40%	8,56%	12,96%			
Total general		372	446	818	45,48%	54,52%	100,00%			

Fuente: Cubos SISPRO morbilidad ASIS 2021 - 2023

La salud cardiovascular es una prioridad a nivel mundial considerando que es una de las primeras causas de morbilidad en adultos, siendo por tanto un problema de salud pública. Adicionalmente, teniendo en cuenta la historia natural de la enfermedad y su cronicidad, se ha comprobado que la intervención temprana de los factores de riesgo mediante programas o procesos ordenados de atenciones disminuye la presentación de complicaciones y la mortalidad, al tiempo que mejora la calidad de vida de los protegidos y sus familias. Por lo anterior vemos como en el curso de vida de la vejez las enfermedades cardiovasculares dentro de las enfermedades no transmisibles.

Mortalidad por Grandes Causas y Subcausas de consulta

Tabla 7. Tasa de Mortalidad por Grandes Causas en el Territorio 2021 - 2022

Grandes Causa	Referencia Departamento				Municipio				Razon de Tasas	Tasa de mortalidad mas alta 2022	Principal Tasa de mortalidad	Comportamiento ultimo año
	N. Atenciones		Tasa de Mortalidad		N. Atenciones		Tasa de Mortalidad					
	2021	2022	2021	2022	2021	2022	2021	2022				
Ciertas Afecciones Originadas En El Periodo Perinatal	33	37	12,08	11,71	0	1	0,00	25,90	2,21		25,90 ↗	
Enfermedades Sistema Circulatorio	320	661	117,13	209,28	4	4	588,24	103,60	0,50		-484,64 ↘	
Enfermedades Transmisibles	421	176	154,10	55,72	4	2	588,24	51,80	0,93	181,30	-536,44 ↘	
Neoplasias	202	272	73,94	86,12	1	3	147,06	77,70	0,90		-69,36 ↘	
Todas Las Demás Enfermedades	255	411	93,34	130,12	1	7	147,06	181,30	1,39		34,24 ↗	
Causas Externas	126	81	46,12	25,65	0	2	0,00	51,80	2,02		51,80 ↗	


Fuente: Cubos SISPRO estadísticas vitales 2021 - 2022

Gran Causa	Sub Causa	Referencia Departamento				Municipio				Razon de Tasas	Tasa de mortalidad mas alta 2022	Principal Tasa de mortalidad	Comportamiento ultimo año
		N. Atenciones		Tasa de Mortalidad		N. Atenciones		Tasa de Mortalidad					
		2021	2022	2021	2022	2021	2022	2021	2022				
Ciertas Afecciones Originada En El Periodo Perinatal	Feto Y Recién Nacido Afectados Por Ciertas Afecciones Ma	2	1	1,44	0,62	0	0	0,00	0,00	0,00	0,00	-	
	Feto Y Recién Nacido Afectados Por Complicaciones Obsté	4	3	2,89	1,87	0	0	0,00	0,00	0,00	0,00	-	
	Resto De Ciertas Afecciones Originadas En El Periodo Perin	3	6	2,16	3,74	0	0	0,00	0,00	0,00	0,00	-	
	Retardo Del Crecimiento Fetal, Desnutrición Fetal, Gestació	1	2	0,72	1,25	0	0	0,00	0,00	0,00	0,00	-	
	Sepsis Bacteriana Del Recién Nacido	0	3	0,00	1,87	0	0	0,00	0,00	0,00	0,00	-	
	Trastornos Respiratorios Específicos Del Periodo Perinatal	2	3	1,44	1,87	0	0	0,00	0,00	0,00	0,00	-	
Enfermedades Del Sistema Circulatorio	Aterosclerosis	0	0	0,00	0,00	0	0	0,00	0,00	0,00	0,00	-	
	Enfermedad Cardiopulmonar, Enfermedades De La Circulaci	10	18	7,21	11,23	0	0	0,00	0,00	0,00	0,00	-	
	Enfermedades Cerebrovasculares	28	60	20,20	37,42	0	0	0,00	0,00	0,00	0,00	-	
	Enfermedades Hipertensivas	13	28	9,38	17,46	0	0	0,00	0,00	0,00	0,00	-	
	Enfermedades Isquémicas Del Corazón	74	202	53,38	125,99	0	3	0,00	144,86	1,15	144,86	↗	
	Fiebre Reumática Aguda Y Enfermedades Cardiacas Reumát	0	1	0,00	0,62	0	0	0,00	0,00	0,00	0,00	-	
	Insuficiencia Cardíaca	1	5	0,72	3,12	0	0	0,00	0,00	0,00	0,00	-	
	Las Demás Enfermedades Del Sistema Circulatorio	10	8	7,21	4,99	0	0	0,00	0,00	0,00	0,00	-	
Enfermedades Transmisibles	Ciertas Enfermedades Inmunoprevenibles	0	0	0,00	0,00	0	0	0,00	0,00	0,00	0,00	-	
	Ciertas Enfermedades Transmitidas Por Vectores Y Rabia	0	0	0,00	0,00	0	0	0,00	0,00	0,00	0,00	-	
	Enfermedad Por El VIH (Sida)	1	2	0,72	1,25	0	0	0,00	0,00	0,00	0,00	-	
	Enfermedades Infecciosas Intestinales	0	6	0,00	3,74	0	0	0,00	0,00	0,00	0,00	-	
	Infecciones Respiratorias Agudas	9	27	6,49	16,84	0	0	0,00	0,00	0,00	0,00	-	
	Meningitis	0	0	0,00	0,00	0	0	0,00	0,00	0,00	0,00	-	
	Resto De Ciertas Enfermedades Infecciosas Y Parasitarias	130	34	93,78	21,21	1	0	303,95	0,00	0,00	0,00	↘	
	Septicemia, Excepto Neonatal	1	3	0,72	1,87	0	0	0,00	0,00	0,00	0,00	-	
Neoplasias (Tumores)	Tuberculosis	1	2	0,72	1,25	0	0	0,00	0,00	0,00	0,00	-	
	Leucemia	4	6	2,89	3,74	0	0	0,00	0,00	0,00	0,00	-	
	Tumor Maligno De La Mama De La Mujer	22	23	15,87	14,35	0	0	0,00	0,00	0,00	0,00	-	
	Tumor Maligno De La Próstata	0	0	0,00	0,00	0	0	0,00	0,00	0,00	0,00	-	
	Tumor Maligno De La Tráquea, Los Bronquios Y El Pulmón	4	6	2,89	3,74	0	0	0,00	0,00	0,00	0,00	-	
	Tumor Maligno De Los Órganos Digestivos Y Del Peritoneo,	13	18	9,38	11,23	0	0	0,00	0,00	0,00	0,00	-	
	Tumor Maligno De Los Órganos Respiratorios E Intratorácic	0	1	0,00	0,62	0	0	0,00	0,00	0,00	0,00	-	
	Tumor Maligno De Otros Órganos Genitourinarios	5	5	3,61	3,12	0	0	0,00	0,00	0,00	0,00	-	
	Tumor Maligno Del Colon Y De La Unión Rectosigmoidea	7	8	5,05	4,99	0	1	0,00	48,29	9,68	48,29	↗	
	Tumor Maligno Del Cuello Del Útero	12	12	8,66	7,48	0	0	0,00	0,00	0,00	0,00	-	
	Tumor Maligno Del Cuerpo Del Útero	0	4	0,00	2,49	0	0	0,00	0,00	0,00	0,00	-	
	Tumor Maligno Del Estómago	13	9	9,38	5,61	0	0	0,00	0,00	0,00	0,00	-	
	Tumor Maligno Del Tejido Linfático, De Otros Órganos Hemi	5	3	3,61	1,87	0	0	0,00	0,00	0,00	0,00	-	
Tumor Maligno Del Útero, Parte No Especificada	3	3	2,16	1,87	0	0	0,00	0,00	0,00	0,00	-		
Tumores In Situ, Benignos Y Los De Comportamiento Incier	9	9	6,49	5,61	0	1	0,00	48,29	8,60	48,29	↗		
Tumores Malignos De Otras Localizaciones Y De Las No Esp	21	18	15,15	11,23	0	0	0,00	0,00	0,00	0,00	-		
Todas Las Demas Causas	Apendicitis, Hernia De La Cavidad Abdominal Y Obstrucción	1	4	0,72	2,49	0	0	0,00	0,00	0,00	0,00	-	
	Cirrosis Y Ciertas Otras Enfermedades Crónicas Del Hígado	5	5	3,61	3,12	0	0	0,00	0,00	0,00	0,00	-	
	Deficiencias Nutricionales Y Anemias Nutricionales	2	7	1,44	4,37	0	0	0,00	0,00	0,00	0,00	-	
	Diabetes Mellitus	25	20	18,03	12,47	0	0	0,00	0,00	0,00	0,00	-	
	Embarazo, Parto Y Puerperio	2	0	1,44	0,00	0	0	0,00	0,00	0,00	0,00	-	
	Enfermedades Crónicas De Las Vías Respiratorias Inferiores	17	40	12,26	24,95	0	1	0,00	48,29	1,94	48,29	↗	
	Enfermedades Del Sistema Nervioso, Excepto Meningitis	9	25	6,49	15,59	0	0	0,00	0,00	0,00	0,00	-	
	Enfermedades Del Sistema Urinario	17	22	12,26	13,72	1	0	303,95	0,00	0,00	48,29	↘	
	Hiperplasia De La Próstata	0	0	0,00	0,00	0	0	0,00	0,00	0,00	0,00	-	
	Malformaciones Congénitas, Deformidades Y Anomalías Cro	5	6	3,61	3,74	0	0	0,00	0,00	0,00	0,00	-	
	Resto De Enfermedades Del Sistema Digestivo	15	32	10,82	19,96	0	0	0,00	0,00	0,00	0,00	-	
	Resto De Enfermedades Del Sistema Respiratorio	6	12	4,33	7,48	0	0	0,00	0,00	0,00	0,00	-	
	Resto De Las Enfermedades	11	29	7,94	18,09	0	1	0,00	48,29	2,67	48,29	↗	
Trastornos Mentales Y Del Comportamiento	4	11	2,89	6,86	0	0	0,00	0,00	0,00	0,00	-		
Causas Externas	Accidentes De Transporte Terrestre	9	6	6,49	3,74	0	0	0,00	0,00	0,00	0,00	-	
	Accidentes Por Disparo De Arma De Fuego	0	0	0,00	0,00	0	0	0,00	0,00	0,00	0,00	-	
	Accidentes Que Obstruyen La Respiración	0	0	0,00	0,00	0	0	0,00	0,00	0,00	0,00	-	
	Agresiones (Homicidios)	6	3	4,33	1,87	0	1	0,00	48,29	25,81	48,29	↗	
	Ahogamiento Y Sumersión Accidentales	0	0	0,00	0,00	0	0	0,00	0,00	0,00	0,00	-	
	Caidas	1	2	0,72	1,25	0	0	0,00	0,00	0,00	0,00	-	
	Envenenamiento Accidental Por, Y Exposición A Sustancias	0	0	0,00	0,00	0	0	0,00	0,00	0,00	0,00	-	
	Eventos De Intención No Determinada	2	1	1,44	0,62	0	0	0,00	0,00	0,00	0,00	-	
	Exposición A La Corriente Eléctrica	0	0	0,00	0,00	0	0	0,00	0,00	0,00	0,00	-	
	Exposición Al Humo, Fuego Y Llamas	0	0	0,00	0,00	0	0	0,00	0,00	0,00	0,00	-	
	Las Demás Causas Externas	0	0	0,00	0,00	0	0	0,00	0,00	0,00	0,00	-	
	Lesiones Autoinfligidas Intencionalmente (Suicidios)	3	4	2,16	2,49	0	0	0,00	0,00	0,00	0,00	-	
	Los Demás Accidentes	5	5	3,61	3,12	0	1	0,00	48,29	15,48	48,29	↗	
Los Demás Accidentes De Transporte Y Los No Especificad	0	0	0,00	0,00	0	0	0,00	0,00	0,00	0,00	-		
Sintomas, Signos Y Afecciones Mal Definidas	Signos, Síntomas Y Afecciones Mal Definidas	3	0	2,16	0,00	0	0	0,00	0,00	0,00	0,00	-	

Fuente: Cubos SISPRO estadísticas vitales 2021 - 2022

Subcausas de consulta Genero Masculino		Referencia Departamento				Municipio				Razon de Tasas	Tasa de mortalidad mas alta 2022	Principal Tasa de mortalidad	Comportamiento ultimo año	
		N. Atenciones		Tasa de Mortalidad		N. Atenciones		Tasa de Mortalidad						
Gran Causa	Sub Causa	2021	2022	2021	2022	2021	2022	2021	2022					
Ciertas Afecciones Originada En El Periodo Perinatal	Feto Y Recién Nacido Afectados Por Ciertas Afecciones Ma	3	3	2,23	1,93	0				0,00		0,00	-	
	Feto Y Recién Nacido Afectados Por Complicaciones Obsté	5	5	3,72	3,21	0				0,00		0,00	-	
	Resto De Ciertas Afecciones Originadas En El Periodo Perin	7	6	5,20	3,86	0	1	0,00	55,87	14,48	55,87	Resto De Ciertas Afecciones Originadas En El Periodo Perinatal	↗	
	Retardo Del Crecimiento Fetal, Desnutrición Fetal, Gestació	0				0					0,00		0,00	-
	Sepsis Bacteriana Del Recién Nacido	1	2	0,74	1,29	0					0,00		0,00	-
	Trastornos Respiratorios Especificos Del Periodo Perinatal	5	3	3,72	1,93	0					0,00		0,00	-
Enfermedades Del Sistema Circulatorio	Aterosclerosis	0				0				0,00		0,00	-	
	Enfermedad Cardiopulmonar, Enfermedades De La Circulaci	9	25	6,69	16,07	0				0,00		0,00	-	
	Enfermedades Cerebrovasculares	29	37	21,55	23,79	1	0	284,90	0,00	0,00	55,87	Enfermedades Isquémicas Del Corazón	↘	
	Enfermedades Hipertensivas	11	22	8,17	14,15	0				0,00	0,36		0,00	
	Enfermedades Isquémicas Del Corazón	125	240	92,88	154,32	2	1	569,80	55,87	0,00	0,00		-513,93	
	Fiebre Reumática Aguda Y Enfermedades Cardiacas Reumát	0				0					0,00		0,00	-
	Insuficiencia Cardíaca	6	6	4,46	3,86	0					0,00		0,00	-
	Las Demás Enfermedades Del Sistema Circulatorio	4	9	2,97	5,79	1	0	284,90	0,00	0,00	0,00		-284,90	
Enfermedades Transmisibles	Ciertas Enfermedades Inmunoprevenibles	2	0	1,49	0,00	0				0,00		0,00	-	
	Ciertas Enfermedades Transmítidas Por Vectores Y Rabia	0	2	0,00	1,29	0				0,00		0,00	-	
	Enfermedad Por El VIH (Sida)	5	7	3,72	4,50	0				0,00		0,00	-	
	Enfermedades Infecciosas Intestinales	2	4	1,49	2,57	0				0,00		0,00	-	
	Infecciones Respiratorias Agudas	17	27	12,63	17,36	0	1	0,00	55,87	3,22	55,87	Infecciones Respiratorias Agudas	↗	
	Meningitis	0				0					0,00		0,00	-
	Resto De Ciertas Enfermedades Infecciosas Y Parasitarias	249	53	185,02	34,08	3	1	854,70	55,87	1,64			-798,83	
	Septicemia, Excepto Neonatal	2	2	1,49	1,29	0					0,00		0,00	-
Neoplasias (Tumores)	Tuberculosis	2	7	1,49	4,50	0				0,00		0,00	-	
	Leucemia	5	7	3,72	4,50	0				0,00		0,00	-	
	Tumor Maligno De La Mama De La Mujer	0				0				0,00		0,00	-	
	Tumor Maligno De La Próstata	7	23	5,20	14,79	0	1	0,00	55,87	3,78	55,87	Tumor Maligno De La Próstata	↗	
	Tumor Maligno De La Tráquea, Los Bronquios Y El Pulmón	9	9	6,69	5,79	0				0,00		0,00	-	
	Tumor Maligno De Los Órganos Digestivos Y Del Peritoneo,	16	19	11,89	12,22	0				0,00		0,00	-	
	Tumor Maligno De Los Órganos Respiratorios E Intratorácic	3	1	2,23	0,64	0				0,00		0,00	-	
	Tumor Maligno De Otros Órganos Genitourinarios	3	9	2,23	5,79	0				0,00		0,00	-	
	Tumor Maligno Del Colon Y De La Unión Rectosigmoidea	7	10	5,20	6,43	0				0,00	55,87		0,00	
	Tumor Maligno Del Cuello Del Útero	0				0					0,00		0,00	-
	Tumor Maligno Del Cuerpo Del Útero	0				0					0,00		0,00	-
	Tumor Maligno Del Estómago	17	24	12,63	15,43	0					0,00		0,00	-
	Tumor Maligno Del Tejido Linfático, De Otros Órganos Hemi	1	7	0,74	4,50	0					0,00		0,00	-
	Tumor Maligno Del Útero, Parte No Especificada	0				0					0,00		0,00	-
	Todas Las Demas Causas	Tumores In Situ, Benignos Y Los De Comportamiento Incier	5	11	3,72	7,07	1	0	284,90	0,00	0,00			-284,90
Tumores Malignos De Otras Localizaciones Y De Las No Esp		11	27	8,17	17,36	0				0,00		0,00	-	
Apendicitis, Hernia De La Cavidad Abdominal Y Obstrucción		2	4	1,49	2,57	0				0,00		0,00	-	
Cirrosis Y Ciertas Otras Enfermedades Crónicas Del Hígado		14	15	10,40	9,64	0	1	0,00	55,87	5,79	55,87		↗	
Deficiencias Nutricionales Y Anemias Nutricionales		3	9	2,23	5,79	0				0,00		0,00	-	
Diabetes Mellitus		28	24	20,81	15,43	0				0,00		0,00	-	
Embarazo, Parto Y Puerperio		0				0				0,00		0,00	-	
Enfermedades Crónicas De Las Vías Respiratorias Inferiores		24	54	17,83	34,72	0	2	0,00	111,73	3,22	111,73	Enfermedades Crónicas De Las Vías Respiratorias Inferiores	↗	
Enfermedades Del Sistema Nervioso, Excepto Meningitis		11	16	8,17	10,29	0				0,00		0,00	-	
Enfermedades Del Sistema Urinario		8	17	5,94	10,93	0	1	0,00	55,87	5,11	111,73		↗	
Hiperplasia De La Próstata		3	2	2,23	1,29	0				0,00		0,00	-	
Malformaciones Congénitas, Deformidades Y Anomalías Cro		4	13	2,97	8,36	0	1	0,00	55,87	6,68			↗	
Resto De Enfermedades Del Sistema Digestivo		20	16	14,86	10,29	0				0,00		0,00	-	
Resto De Enfermedades Del Sistema Respiratorio		4	7	2,97	4,50	0				0,00		0,00	-	
Resto De Las Enfermedades	11	17	8,17	10,93	0				0,00		0,00	-		
Trastornos Mentales Y Del Comportamiento	4	4	2,97	2,57	0				0,00		0,00	-		
Causas Externas	Accidentes De Transporte Terrestre	36	22	26,75	14,15	0				0,00		0,00	-	
	Accidentes Por Disparo De Arma De Fuego	0				0				0,00		0,00	-	
	Accidentes Que Obstruyen La Respiración	1	0	0,74	0,00	0				0,00		0,00	-	
	Agresiones (Homicidios)	29	15	21,55	9,64	0				0,00		0,00	-	
	Ahogamiento Y Sumersión Accidentales	4	2	2,97	1,29	0				0,00		0,00	-	
	Caidas	4	6	2,97	3,86	0				0,00		0,00	-	
	Envenenamiento Accidental Por, Y Exposición A Sustancias	1	0	0,74	0,00	0				0,00	0,00		0,00	
	Eventos De Intención No Determinada	6	3	4,46	1,93	0				0,00	0,00		0,00	
	Exposición A La Corriente Eléctrica	1	0	0,74	0,00	0				0,00		0,00	-	
	Exposición Al Humo, Fuego Y Llamas	0				0				0,00		0,00	-	
	Las Demás Causas Externas	0	1	0,00	0,64	0				0,00		0,00	-	
	Lesiones Autoinfligidas Intencionalmente (Suicidios)	12	6	8,92	3,86	0				0,00		0,00	-	
	Los Demás Accidentes	6	5	4,46	3,21	0				0,00		0,00	-	
	Los Demás Accidentes De Transporte Y Los No Especificad	0				0				0,00		0,00	-	
Sintomas, Signos Y Afecciones Mal Definidas	Signos, Síntomas Y Afecciones Mal Definidas	8	6	5,94	3,86	0				0,00	0,00		-	

Fuente: Cubos SISPRO estadísticas vitales 2021 - 2022

	CARACTERIZACION POBLACIONAL TERRITORIO LÍBANO AÑO 2023	Fecha: 28-02-2024
	GESTION DEL RIESGO EN SALUD	Versión: 1.0 Página 13 de 18

COMPORTAMIENTO EVENTOS DE INTERÉS EN SALUD PÚBLICA

La vigilancia epidemiológica es un proceso sistemático el cual requiere de protocolos, fichas de notificación y software (SIVIGILA) del Instituto Nacional de Salud (INS) actualizados y socializados; todos los eventos de Vigilancia en Salud Pública deben notificarse al Ente Territorial independientemente del consentimiento del paciente, teniendo en cuenta que el bien común prima sobre el individual. La información de los eventos de interés en salud pública definidos por el Instituto Nacional de Salud (INS) y notificados al Sistema de Vigilancia en Salud Pública (SIVIGILA) tienen como origen principal las unidades primarias generadoras de datos (UPGD) del país.

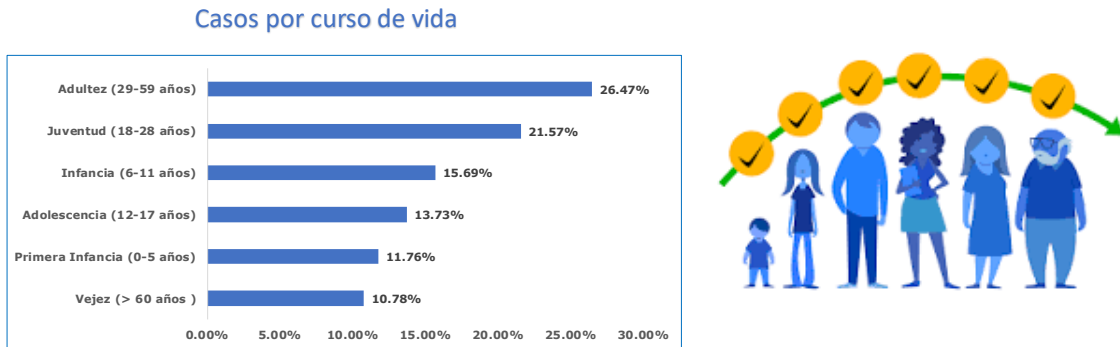
La aseguradora consolida y difunde la información sobre los eventos de interés en salud pública del conglomerado poblacional afiliado a Salud Total EPS-S S.A en el Territorio de Líbano, con la retroalimentación recibida del Instituto Nacional de Salud (INS), el manejo de cada uno de los eventos. El seguimiento se realiza de acuerdo con lo establecido en los lineamientos nacionales por el INS para la vigilancia y el control, con el objetivo de planear e implementar acciones en salud desde el aseguramiento y la prestación, cumpliendo la normatividad vigente.

Tabla 8. Distribución de casos de eventos de interés en salud pública confirmados y en estudio, territorio Líbano, año 2023

NOMBRE EVENTO	CASOS	%
DENGUE	52	50.98%
AGRESIONES POR ANIMALES POTENCIALMENTE TRANSMISORES DE RABIA	22	21.57%
INTENTO DE SUICIDIO	7	6.86%
VIGILANCIA EN SALUD PÚBLICA DE LA VIOLENCIA DE GÉNERO E INTRAFAMILIAR	4	3.92%
DESNUTRICIÓN AGUDA EN MENORES DE 5 AÑOS	3	2.94%
DEFECTOS CONGENITOS	3	2.94%
VARICELA INDIVIDUAL	2	1.96%
VIH/SIDA/MORTALIDAD POR SIDA	2	1.96%
PAROTIDITIS	1	0.98%
INFECCIONES DE SITIO QUIRÚRGICO ASOCIADAS A PROCEDIMIENTO MÉDICO QUIRÚRGICO	1	0.98%
DENGUE GRAVE	1	0.98%
ENFERMEDADES HUERFANAS - RARAS	1	0.98%
BAJO PESO AL NACER	1	0.98%
MORTALIDAD PERINATAL Y NEONATAL TARDÍA	1	0.98%
MORBILIDAD MATERNA EXTREMA	1	0.98%
Total general	102	100.00%

Fuente: Notificación Sivigila por Territorio y Territorio de procedencia, Salud Total, año 2023.

Ilustración 2. Distribución de casos de eventos de interés en salud pública por curso de vida, territorio Líbano, año 2023



Fuente: Notificación Sivigila por Territorio y Territorio de procedencia, Salud Total, año 2023

Tabla 9. Distribución de casos confirmados y en estudio de mortalidad, territorio Líbano, año 2023

NOMBRE EVENTO	CASOS	%
MORTALIDAD PERINATAL Y NEONATAL TARDÍA	1	50.00%
DEFECTOS CONGENITOS	1	50.00%
Total general	2	100.00%

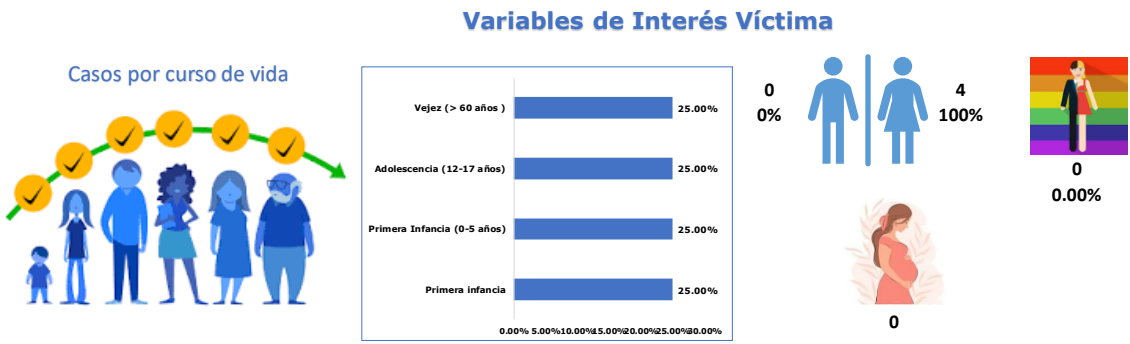
Fuente: Notificación Sivigila por Territorio y Territorio de procedencia, Salud Total, año 2023

Ilustración 3. Comportamiento notificación de casos por violencia de género, territorio Líbano, año 2023



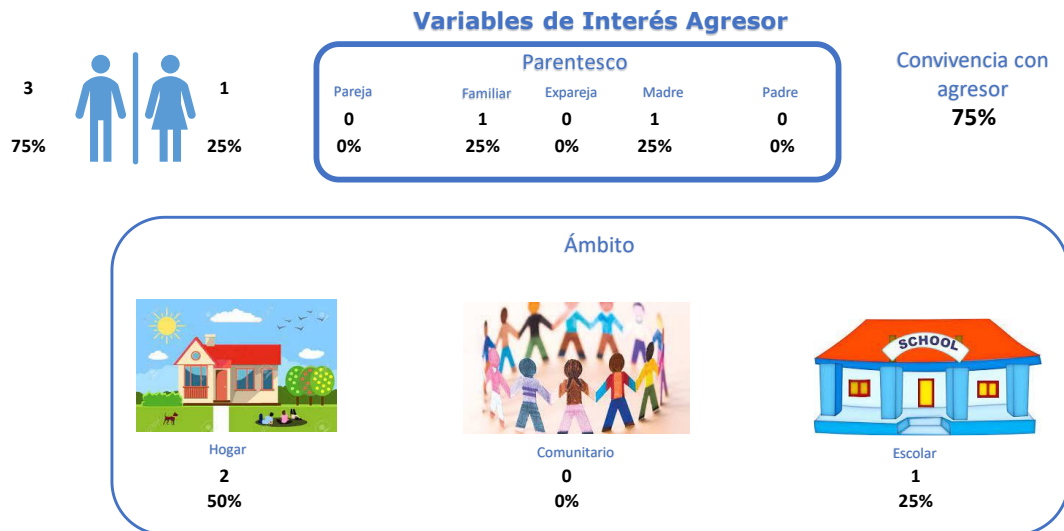
Fuente: Notificación Sivigila código INS 875 por Territorio y Territorio de residencia, Salud Total, año 2023

Ilustración 4. Comportamiento notificación de casos por violencia de género, variables de interés en víctima, territorio Líbano, año 2023



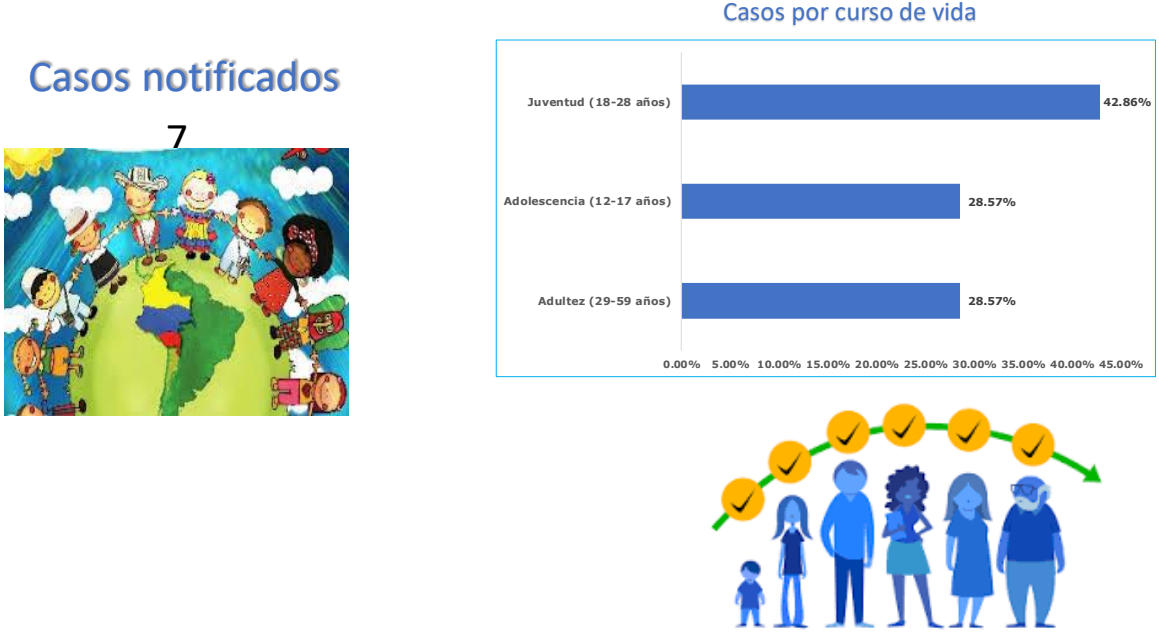
Fuente: Notificación Sivigila código INS 875 por Territorio y Territorio de residencia, Salud Total, año 2023

Ilustración 5. Comportamiento notificación de casos por violencia de género, variables de interés en agresor, territorio Líbano, año 2023



Fuente: Notificación Sivigila código INS 875 por Territorio y Territorio de residencia, Salud Total, año 2023.

Ilustración 6. Comportamiento notificación de casos por intento de suicidio, territorio Líbano, año 2023



Fuente: Notificación Sivigila código INS 356 por Territorio y Territorio de residencia, Salud Total, año 2023.

Ilustración 7. Variables de interés de los casos notificados por intento de suicidio, territorio Líbano, año 2023



Fuente: Notificación Sivigila código INS 356 por distrito y Territorio de residencia, Salud Total, año 2023.

Matriz de estrategias de gestión para los riesgos priorizados en salud. Salud Total EPS-S

Para cada uno de los riesgos identificados en Salud Total EPS-S se describen los indicadores que nos permiten medir y evaluar la implementación del modelo de atención de gestión de riesgos en salud. Cada estrategia incluye a su vez un componente de vigilancia que hace referencia al ejercicio de verificar el funcionamiento de las estrategias definidas para cada riesgo con el fin de ejercer control sobre el mismo, identificar fallos y oportunidades de mejora y realizar planes de mejoramiento, siempre basada en el comportamiento de los indicadores de salud de los protegidos. Esta parte del proceso inicia desde la definición de los indicadores de seguimiento en la implementación de las estrategias de gestión de riesgo en salud de los protegidos hasta la socialización de las mediciones del impacto con las áreas interesadas.

Siendo el objetivo primario de la gestión el mejoramiento del estado de salud de los protegidos, la medición de su cumplimiento debe estar supeditada a la valoración del impacto de las intervenciones implementadas en la población de afiliados, el cual debe ser evaluado en términos de las ganancias en salud para los pacientes y las eficiencias generadas al Sistema General de Seguridad Social.

Riesgo	Población objeto	Estrategia de gestión	Objetivo general	Descripción operativa	Indicador de resultado	Responsable
Salud infantil y del joven	Protegidos menores de 15 años	- Programa de crecimiento y desarrollo - Programa del joven - Programa de planificación familiar - Estrategia AIEPI	Gestionar el ingreso de la población infantil y joven a los programas de detección temprana buscando implementar las diferentes actividades de promoción y mantenimiento de la salud.	Identificación de la población susceptible de los programas realizando actividades de demanda inducida individual y poblacional. Contratación y seguimiento de IPS de componente primario para la ejecución asistencial. Seguimiento global a través del cumplimiento de los indicadores de consulta de primera vez a los programas de infancia y Joven.	Porcentaje de menores de 10 años con consulta para crecimiento y desarrollo de primera vez. Porcentaje de jóvenes de 10 a 29 años con consulta de Primera vez para la consulta de detección de alteraciones del Joven.	Nacional: Coordinador nacional de PyP. Local: Enfermera jefe de PyP.
Gestantes	Protegidas en gestación, hombres y mujeres en edad fértil.	- Programa de control prenatal - Programa de planificación familiar	Procurar que toda mujer en edad fértil acceda de forma voluntaria a los programas de salud sexual y reproductiva y disfrute de sus servicios y beneficios. En caso de gestación que esta sea exitosa y el producto de la misma sea saludable a través de la identificación oportuna de los factores de riesgo los cuales son intervenidos.	Identificación de las posibles usuarias que cumplan criterios de ingreso al programa de salud sexual y reproductiva con ingreso oportuno a la intervención de la requerido. Contratación y seguimiento de las IPS del componente primario para la ejecución de las actividades de control prenatal y planificación familiar. Contratación y seguimiento de las IPS del componente complementario para la ejecución de las actividades de la atención del parto y el recién nacido. Seguimiento del cumplimiento del mismo e intervención de las desviaciones que se presenten.	Razón de mortalidad materna	Nacional: Líder nacional de salud sexual y reproductiva. Local: Enfermera jefe de PyP.
Salud mental	Protegidos con diagnóstico de enfermedad mental, farmacodependencia, víctimas de violencia de cualquier índole.	Programa de salud mental	Gestionar la identificación de la población con alteración en salud mental con el fin de definir planes de gestión que permitan una intervención oportuna de su condición.	Identificación de la población susceptible de los programas incluyendo actividades de demanda inducida individual y poblacional. Contratación y seguimiento a las IPS del componente primario y complementario que realizan el componente asistencial. Seguimiento global a través del cumplimiento de los indicadores	Porcentaje de pacientes con atención en salud para condición de salud mental.	Nacional: Líder nacional de salud mental. Local: Enfermera jefe de PyP.
Riesgo cardiovascular	Protegidos con diagnóstico confirmado de hipertensión arterial y/o diabetes mellitus.	- Programa de salud cardiovascular - Programa renal - Programa de diabetes	Prevenir, controlar, retrasar y/o evitar la progresión de morbilidad en protegidos con riesgo cardiovascular y mejorar la calidad de vida en las personas que presenten estos padecimientos, mediante intervenciones organizadas basadas en las mejores evidencias científicas.	Actividades de demanda inducida para la captación de la población en riesgo para optimizar la adherencia al programa y el tratamiento oportuno. Garantía del tamizaje renal y las demás actividades asistenciales que lleven al control de las enfermedades precursoras de daño renal. Contratación y seguimiento a las IPS del componente primario y complementario que realizan el componente asistencial. Monitoreo de los indicadores de resultado.	Incidencia de insuficiencia renal crónica en menores de 60 años.	Nacional: Coordinación nacional de Riesgo cardiovascular y Líder nacional de riesgo cardiovascular. Local: Enfermera jefe de POAS.
Artritis	Protegidos con diagnóstico confirmado de artritis	POA de artritis	Asegurar que toda la con diagnóstico confirmado de artritis acceda a la prestación de servicios de salud integrales y oportunos.	Búsqueda de población susceptible de padecer esta patología con confirmación diagnóstica a través de un médico especialista en la patología. Contratación de las IPS del nivel complementario para las actividades de diagnóstico, tratamiento y rehabilitación que se requieren. Seguimiento a la entrega y adherencia al tratamiento.	Porcentaje de pacientes con artritis con remisión de la actividad de la enfermedad	Nacional: Líder nacional de artritis Local: Enfermera jefe de POAS.
Cáncer	Protegidos con diagnóstico confirmado de cáncer (en cualquiera de sus estadios o localizaciones)	POA de Cáncer	Asegurar que toda la población adulta con diagnóstico confirmado de cáncer y población pediátrica con sospecha y confirmación de cáncer accedan a la prestación de servicios de salud integrales y oportunos en cada etapa del proceso diagnóstico, tratamiento, rehabilitación y cuidados paliativos.	Identificación y marcación dentro del sistema de la población con cáncer. Estructuración de modelos de contratación que aseguren por parte de la red del componente complementario integridad y oportunidad en la atención. Seguimiento a la población en el proceso y monitoreo de los indicadores de oportunidad.	Oportunidad de la atención en cáncer adultos: mama, óvulo, gástrico, colon y recto y próstata, y de leucemia aguda en niños (Tiempo entre el diagnóstico hasta el primer tratamiento en días).	Nacional: Líder nacional de cáncer Local: Enfermera jefe de POAS.
Insuficiencia renal crónica	Protegidos con insuficiencia renal crónica que requieren terapia de reemplazo renal	POA de Insuficiencia Renal Crónica	Verificar la adherencia a la Terapia de Reemplazo Renal, buscando la disminución de las complicaciones asociadas a la patología de base.	Identificación de la población en riesgo con seguimiento mensual de asistencia a sesiones dialíticas. Articulación de las unidades renales del componente complementario con los programas prenatales y de riesgo cardiovascular del componente primario y los prestadores de trasplante renal para los pacientes que aplique.	Porcentaje de pacientes prevalentes en hemodíalisis con Kt/v >= 1.2	Nacional: Coordinación nacional de Riesgo cardiovascular y Líder nacional de riesgo cardiovascular. Local: Enfermera jefe de POAS.