	CARACTERIZACION POBLACIONAL TERRITORIO PALMIRA AÑO 2023	Fecha: 28-02-2024
	GESTION DEL RIESGO EN SALUD	Versión: 1.0
		Página 1 de 17

Contenido


Índice de Tablas.....	1
Índice de Ilustración.....	1
INTRODUCCIÓN.....	2
DISTRIBUCIÓN DEMOGRÁFICA.....	3
MORBILIDAD EN CONSULTA EXTERNA.....	5
Morbilidad en Consulta Externa por Curso de Vida.....	7
Mortalidad por Grandes Causas y Subcausas de consulta.....	9
COMPORTAMIENTO EVENTOS DE INTERÉS EN SALUD PÚBLICA.....	12
Matriz de estrategias de gestión para los riesgos priorizados en salud. Salud Total EPS-S.....	17

Índice de Tablas

Tabla 1. Distribución de la Población por Quinquenios y género, año 2023.....	4
Tabla 2. Distribución de la Población Afiliada por Territorio, año 2023.....	4
Tabla 3. Índices Demográficos del Territorio.....	5
Tabla 4. Índices Demográficos del Territorio.....	5
Tabla 5. Indicadores Dinámica Poblacional.....	5
Tabla 6. Grados Causas de Consulta 2021 - 2023. Territorio de Palmira.....	6
Tabla 7. Tasa de Mortalidad por Grandes Causas en el Territorio 2021 - 2022.....	9
Tabla 8. Distribución de casos de eventos de interés en salud pública confirmados y en estudio, territorio Palmira, año 2023.....	12
Tabla 9. Distribución de casos confirmados y en estudio de mortalidad, territorio Palmira, año 2023.....	13

Índice de Ilustración

Ilustración 1. Pirámide Poblacional Palmira año 2023.....	3
Ilustración 2. Distribución de casos de eventos de interés en salud pública por curso de vida, territorio Palmira, año 2023.....	13
Ilustración 3. Comportamiento del Dengue, territorio Palmira, año 2023.....	13
Ilustración 4. Comportamiento notificación de casos por violencia de género, territorio Palmira, año 2023.....	14
Ilustración 5. Comportamiento notificación de casos por violencia de género, variables de interés en víctima, territorio Palmira, año 2023.....	14
Ilustración 6. Comportamiento notificación de casos por violencia de género, variables de interés en agresor, territorio Palmira, año 2023.....	15
Ilustración 7. Comportamiento notificación de casos por intento de suicidio, territorio Palmira, año 2023.....	15
Ilustración 8. Variables de interés de los casos notificados por intento de suicidio, territorio Palmira, año 2023.....	16

	CARACTERIZACION POBLACIONAL TERRITORIO PALMIRA AÑO 2023	Fecha: 28-02-2024
	GESTION DEL RIESGO EN SALUD	Versión: 1.0 Página 2 de 17

INTRODUCCIÓN

Teniendo en cuenta las particularidades de Salud Total EPS-S y de acuerdo con el mapa de procesos, donde Gestión Del Riesgo En Salud hace parte del cor de la institución, al interior se relaciona el procedimiento Caracterización Poblacional, cuya metodología permite identificar y priorizar riesgos en salud de los afiliados a Salud Total EPS-S; utiliza diferentes fuentes de información de las cuales se destacan como externas: cubos SISPRO dispuestos por el MSPS y SIVIGILA.

Este documento presenta las características generales de la población afiliada del Territorio, así como su distribución por grupo de edad y sexo; la información de la morbilidad básicamente describe la distribución y el comportamiento de los principales eventos que inciden en el estado de salud de la población, en este caso se hace referencia a la morbilidad atendida, la cual parte de los registros de los servicios de salud utilizados por los protegidos.

En el siguiente informe se presentan las principales causas de mortalidad de la población afiliada, de forma general, teniendo en cuenta la Lista por Causas y Subcausas de Defunción de la Organización Panamericana de la Salud 6/67 CIE-10. Así mismo se presentan los principales indicadores demográficos e indicadores generales de mortalidad relación de datos del Territorio.

	CARACTERIZACION POBLACIONAL TERRITORIO PALMIRA AÑO 2023	Fecha: 28-02-2024
	GESTION DEL RIESGO EN SALUD	Versión: 1.0 Página 3 de 17

DISTRIBUCIÓN DEMOGRÁFICA

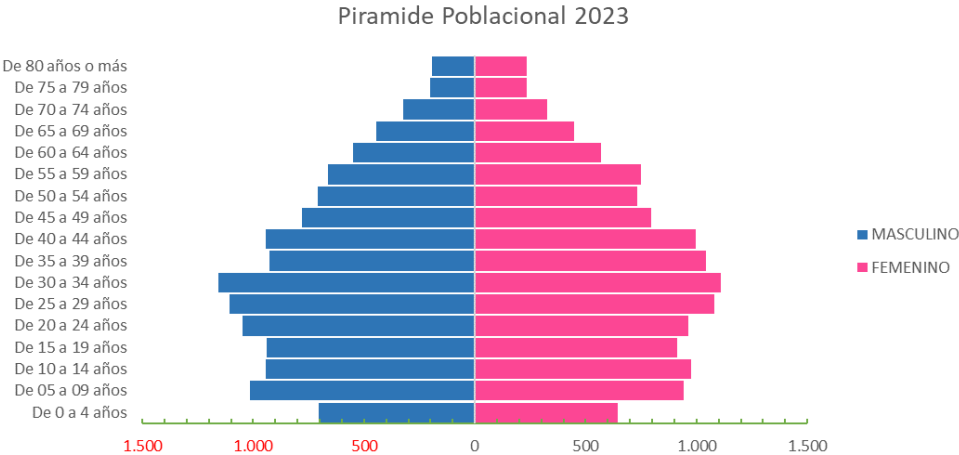
La demografía involucra por un lado el conocimiento de la estructura de una población y por otra parte los mecanismos por los que se modifican los procesos que determinan la formación, conservación y disminución de esta.

El conocimiento de los aspectos demográficos de la población toma gran importancia, dado que estos se constituyen como unos de los principales elementos para realizar estimaciones y proyecciones a futuro, previsible en tamaño y estructura, así como sus cambios y factores incidentes, los cuales deben tenerse en cuenta para medir y establecer prioridades en salud pública. Esta variabilidad refleja las modificaciones en las necesidades en salud de la población afiliada y generan un escenario para la evaluación, desarrollo y ajuste de políticas institucionales encaminadas a la planeación de la atención en salud de nuestros afiliados.



Fuente: Cubo Sispro-BDUA diciembre 2023

Ilustración 1. Pirámide Poblacional Palmira año 2023



Fuente: Cubo Sispro-BDUA diciembre 2023

Tabla 1. Distribución de la Población por Quinquenios y género, año 2023

Quinquenio	MASCULINO		FEMENINO		TOTAL GENERAL	
	Numero	(%) Porcentaje	Numero	(%) Porcentaje	Numero	(%) Porcentaje
De 0 a 4 años	704	5,57%	643	5,04%	1.347	5,3%
De 05 a 09 años	1.016	8,03%	943	7,39%	1.959	7,7%
De 10 a 14 años	943	7,46%	975	7,64%	1.918	7,5%
De 15 a 19 años	941	7,44%	913	7,16%	1.854	7,3%
De 20 a 24 años	1.048	8,29%	963	7,55%	2.011	7,9%
De 25 a 29 años	1.107	8,75%	1.080	8,46%	2.187	8,6%
De 30 a 34 años	1.157	9,15%	1.110	8,70%	2.267	8,9%
De 35 a 39 años	925	7,31%	1.044	8,18%	1.969	7,8%
De 40 a 44 años	944	7,46%	997	7,81%	1.941	7,6%
De 45 a 49 años	780	6,17%	794	6,22%	1.574	6,2%
De 50 a 54 años	709	5,61%	734	5,75%	1.443	5,7%
De 55 a 59 años	663	5,24%	749	5,87%	1.412	5,6%
De 60 a 64 años	548	4,33%	569	4,46%	1.117	4,4%
De 65 a 69 años	446	3,53%	448	3,51%	894	3,5%
De 70 a 74 años	322	2,55%	328	2,57%	650	2,6%
De 75 a 79 años	201	1,59%	233	1,83%	434	1,7%
De 80 años o más	193	1,53%	236	1,85%	429	1,7%
Total general	12647	100,00%	12.759	100,00%	25.406	100,0%

Fuente: Cubo Sispro-BDUA diciembre 2023

Tabla 2. Distribución de la Población Afiliada por Territorio, año 2023

Territorio	Población ST	% Población de la EPS Afiliada en el territorio	Población ET	% Población del Territorio afiliada a la EPS
VALLE	225.240	4,68%	4.638.029	4,9%
76520 - PALMIRA	25.406	11,28%	358.895	7,1%

Fuente: Cubo Sispro-BDUA diciembre 2023

Tabla 3. Índices Demográficos del Territorio

Índice	Indicador Nacional para la EAPB (Año 2023)	Indicador para el Territorio (Año 2023)	Interpretación
Población total	4.812.653	25.406	Un 0,53 % de la población afiliada a la EAPB residen en este territorio.
Población Masculina	2.453.076	12.647	El 49,8 % es población masculina
Población femenina	2.359.577	12.759	El 50,2 % es población femenina.
Relación hombres:mujer	103,96	99,0	En el territorio por cada 100 mujeres hay 99 hombres.
Razón niños:mujer	18,85	20,0	En el territorio por cada 100 mujeres en edad fértil (15-49años) hay 20 niños y niñas entre 0 y 4 años.
Índice de infancia	20,62	21,0	En el territorio por cada 100 personas hay 21 menores de 15 años.
Índice de juventud	25,92	23,8	En el territorio por cada 100 personas hay 23,8 personas entre 15 a 29 años.
Índice de vejez	7,78	9,5	En el territorio por cada 100 personas hay 9,5 personas mayores de 65 años.
Índice de envejecimiento	37,72	46,1	En el territorio por cada 100 personas menores de 15 años, hay 46,1 personas mayores de 65 años
Índice demográfico de dependen	39,67	42,9	En el territorio por cada 100 personas entre los 15 a 64 años, hay 42,9 personas menores de 15 años y mayores de 65 años (dependientes).
Índice de dependencia infantil	28,81	29,3	En el territorio por cada 100 personas entre los 15 a 64 años, dependen 29,3 menores de 15 años.
Índice de dependencia mayores	10,87	13,5	En el territorio de cada 100 personas entre los 15 a 64 años dependen 13,5 personas mayores de 65 años.
Índice de Friz	91,73	91,3	Representa el porcentaje de población de menos de 20 años (entre 0 y 19 años), con respecto al grupo de población de edades comprendidas entre los 30 y los 49 años. Cuando este índice supera el valor de 160 se considera que la población estudiada es una población joven, mientras que si resulta inferior a 60 se considera una población envejecida.

Fuente: Cubo Sispro-BDUA diciembre 2023

Tabla 4. Índices Demográficos del Territorio

Territorio	Poblacion Total	Poblacion Maculina	Poblacion Femenina	Relación hombres:mujer	Razón niños:mujer	Índice de infancia	Índice de juventud	Índice de vejez	Índice demográfico de dependencia	Índice de dependencia infantil	Índice de dependencia mayores	Índice de Friz
VALLE	225.240	116.468	108.772	107,1	17,1	17,73	25,8	9,0	36,5	24,2	12,3	77,1
76520 - PALMIRA	25.406	12.647	12.759	99,1	19,5	20,6	23,8	9,5	42,9	29,4	13,5	91,3

Fuente: Cubo Sispro-BDUA diciembre 2023

Tabla 5. Indicadores Dinámica Poblacional

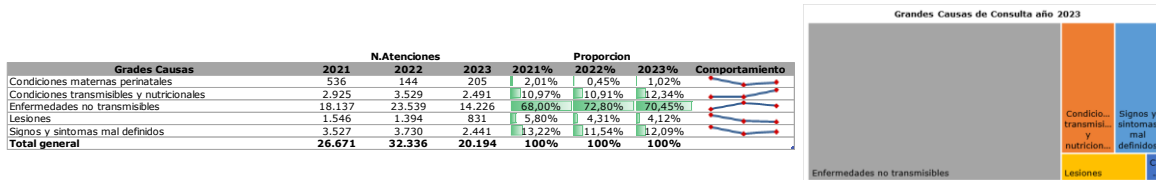
Municipio	Tasa bruta de mortalidad - EAPB			Tasa bruta de natalidad - EAPB			Tasa General de Fecundidad - EA		
	2020	2021	2022	2020	2021	2022	2020	2021	2022
Departamento	4,38	2,57	4,64	8,81	9,42	8,13	32,11	33,78	30,26
76520 - Palmira	4,73	3,96	3,20	7,64	9,73	6,10	28,30	37,92	22,85

Fuente: Cubo Sispro-Indicadores Caracterización

MORBILIDAD EN CONSULTA EXTERNA

De acuerdo a la información disponible en Cubos SISPRO – reporte RIPS, a partir de los datos consignados, para el año 2023 se registraron las atenciones correspondientes a consultas médicas generales en las IPS primarias de la red prestadora de Salud Total del Territorio.

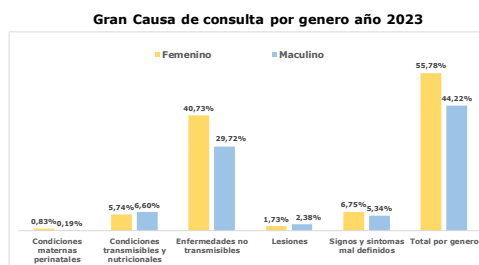
Tabla 6. Grados Causas de Consulta 2021 - 2023. Territorio de Palmira



Fuente: Cubos SISPRO morbilidad ASIS 2021 - 2023

N. atenciones por Gran Causa y genero

Grados Causas	2021		2022		2023	
	Femenino	Maculino	Femenino	Maculino	Femenino	Maculino
Condiciones maternas perinatales	475	48	133	11	167	38
Condiciones transmisibles y nutricionales	1.091	1.829	1.624	1.905	1.159	1.332
Enfermedades no transmisibles	10.606	7.472	13.221	10.318	8.225	6.001
Lesiones	638	905	575	819	350	481
Signos y síntomas mal definidos	2.084	1.431	2.195	1.363	1.078	893
Total por genero	14.894	11.685	17.748	14.588	11.264	8.930
Total general	26.579	32.336	32.336	20.194	20.194	20.194



Fuente: Cubos SISPRO morbilidad ASIS 2021 - 2023

Proporcion de las atenciones por Gran Causa y genero

Grados Causas	2021		2022		2023	
	Femenino	Maculino	Femenino	Maculino	Femenino	Maculino
Condiciones maternas perinatales	1,79%	0,18%	0,41%	0,03%	0,83%	0,19%
Condiciones transmisibles y nutricionales	4,10%	6,88%	5,02%	5,89%	5,74%	6,60%
Enfermedades no transmisibles	39,90%	28,11%	40,89%	31,91%	40,73%	29,72%
Lesiones	2,40%	3,40%	1,78%	2,53%	1,73%	2,38%
Signos y síntomas mal definidos	7,84%	5,38%	6,79%	4,75%	6,75%	5,34%
Total por genero	56,04%	43,96%	54,89%	45,11%	55,78%	44,22%

Subcausas de consulta Genero Femenino

Grados Causas	Subcausas	2021	2022	2023	2021	2022	2023	Comportamiento	Proporcion mas alta	2023 Principal subcausa de consulta
		N.	N.	N.	%	%	%			
Condiciones maternas perinatales	Condiciones derivadas durante el periodo perinatal	15	34	29	0,10%	0,19%	0,26%		1,23%	Condiciones maternas
	Condiciones maternas	460	99	138	3,09%	0,56%	1,23%			
Condiciones transmisibles y nutricionales	Deficiencias nutricionales	180	213	135	1,21%	1,20%	1,20%		5,67%	Infecciones respiratorias
	Enfermedades infecciosas y parasitarias	584	598	385	3,92%	3,37%	3,42%			
	Infecciones respiratorias	327	813	639	2,20%	4,58%	5,67%			
Enfermedades no transmisibles	Anomalías congénitas	49	119	47	0,33%	0,67%	0,42%		15,89%	Enfermedades cardiovasculares
	Condiciones neuropsiquiátricas	646	753	718	4,34%	4,24%	6,37%			
	Condiciones orales	1.063	1.499	515	7,14%	8,45%	4,57%			
	Desordenes endocrinos	1.057	1.283	850	7,10%	7,23%	7,55%			
	Diabetes mellitus	515	488	219	3,46%	2,75%	1,94%			
	Enfermedades cardiovasculares	2.049	2.711	1.790	13,76%	15,27%	15,89%			
	Enfermedades de la piel	562	710	389	3,77%	4,00%	3,45%			
	Enfermedades de los organos de los sentidos	465	662	422	3,12%	3,73%	3,75%			
	Enfermedades digestivas	735	910	675	4,93%	5,13%	5,99%			
	Enfermedades genitourinarias	1.455	1.617	953	9,77%	9,11%	8,46%			
Lesiones	Lesiones de intensidad indeterminada	142	163	88	0,95%	0,92%	0,78%		2,90%	Traumatismos, envenenamientos u de causas externas
	Lesiones intensionales	287	294	139	1,91%	1,66%	1,23%			
	Lesiones no intensionales	4	8	3	0,03%	0,05%	0,03%			
	Traumatismos, envenenamientos u de causas externas	77	73	18	0,52%	0,41%	0,16%			
Signos y síntomas mal definidos	2.084	2.195	1.363	13,99%	12,37%	12,10%				
Total general	14.894	17.748	11.264	100%	100%	100%				

Subcausas de consulta Genero Masculino

Grados Causas	Subcausas	2021	2022	2023	2021	2022	2023	Comportamiento	Proporcion mas alta	2023 Principal subcausa de consulta
		N.	N.	N.	%	%	%			
Condiciones maternas perinatales	Condiciones derivadas durante el periodo perinatal	48	11	37	0,41%	0,08%	0,41%		0,41%	Condiciones derivadas durante el periodo perinatal
	Condiciones maternas	0	0	1	0,00%	0,00%	0,01%			
Condiciones transmisibles y nutricionales	Deficiencias nutricionales	40	63	37	0,34%	0,43%	0,41%		9,09%	Infecciones respiratorias
	Enfermedades infecciosas y parasitarias	1.434	863	483	12,27%	5,92%	5,41%			
	Infecciones respiratorias	355	979	812	3,04%	6,71%	9,09%			
Enfermedades no transmisibles	Anomalías congénitas	75	84	56	0,64%	0,58%	0,63%		16,42%	Enfermedades cardiovasculares
	Condiciones neuropsiquiátricas	455	550	412	3,89%	3,77%	4,61%			
	Condiciones orales	812	1.408	441	6,95%	9,65%	4,94%			
	Desordenes endocrinos	437	591	410	3,74%	4,05%	4,59%			
	Diabetes mellitus	478	514	287	4,09%	3,52%	3,21%			
	Enfermedades cardiovasculares	1.736	2.423	1.466	14,86%	16,61%	16,42%			
	Enfermedades de la piel	427	567	293	3,65%	3,89%	3,28%			
	Enfermedades de los organos de los sentidos	401	610	354	3,43%	4,18%	3,66%			
	Enfermedades digestivas	682	927	633	5,84%	6,35%	7,09%			
	Enfermedades genitourinarias	587	587	388	5,02%	4,02%	4,34%			
Lesiones	Lesiones de intensidad indeterminada	1.003	1.490	939	8,58%	10,21%	10,52%		4,89%	Traumatismos, envenenamientos u de causas externas
	Lesiones intensionales	254	387	224	2,17%	2,65%	2,51%			
	Lesiones no intensionales	96	53	43	0,82%	0,36%	0,48%			
	Traumatismos, envenenamientos u de causas externas	797	763	437	6,82%	5,23%	4,89%			
Signos y síntomas mal definidos	1.431	1.535	1.078	12,25%	10,52%	12,07%				
Total general	11.685	14.588	8.930	100%	100%	100%				

Fuente: Cubos SISPRO morbilidad ASIS 2021 - 2023

Morbilidad en Consulta Externa por Curso de Vida

Subcausas Por Curso de Vida - Primera Infancia (0 - 5 años) año 2023

Gran Causa	Subgrupo de Causa	Femenino	Masculino	Total	% Femenino	% Masculino	% Total	Proporcion Gran causa	Proporcion subcausa mas alta	Principal subcausa de consulta
Condiciones maternas perinatales	Condiciones derivadas durante el periodo perinatal	29	37	66	2,20%	2,81%	5,01%	5,01%	5,01%	Condiciones derivadas durante el periodo perinatal
	Condiciones maternas	0	0	0	0,00%	0,00%	0,00%			
Condiciones transmisibles y nutricionales	Deficiencias nutricionales	2	6	8	0,15%	0,46%	0,61%	31,44%	25,97%	Infecciones respiratorias
	Enfermedades infecciosas y parasitarias	32	32	64	2,43%	2,43%	4,86%			
Enfermedades no transmisibles	Infecciones respiratorias	149	193	342	11,31%	14,65%	25,97%	43,51%	7,29%	Enfermedades de la piel
	Anomalías congénitas	11	21	32	0,84%	1,59%	2,43%			
	Condiciones neuropsiquiátricas	17	34	51	1,29%	2,58%	3,87%			
	Condiciones orales	43	34	77	3,26%	2,58%	5,85%			
	Desordenes endocrinos	7	7	14	0,53%	0,53%	1,06%			
	Diabetes mellitus	0	0	0	0,00%	0,00%	0,00%			
	Enfermedades cardiovasculares	0	0	0	0,00%	0,00%	0,00%			
	Enfermedades de la piel	46	50	96	3,49%	3,80%	7,29%			
	Enfermedades de los organos de los sentidos	21	20	41	1,59%	1,52%	3,11%			
	Enfermedades digestivas	43	30	73	3,26%	2,28%	5,54%			
	Enfermedades genitourinarias	8	24	32	0,61%	1,82%	2,43%			
	Enfermedades musculo-esqueleticas	31	27	58	2,35%	2,05%	4,40%			
	Enfermedades respiratorias	50	40	90	3,80%	3,04%	6,83%			
	Neoplasias malignas	1	3	4	0,08%	0,23%	0,30%			
	Otras neoplasias	5	0	5	0,38%	0,00%	0,38%			
Lesiones	Lesiones de intensionalidad indeterminada	0	0	0	0,00%	0,00%	0,00%	3,57%	3,04%	Traumatismos, envenenamientos u de causas externas
	Lesiones no intensionales	0	0	0	0,00%	0,00%	0,00%			
Signos y sintomas mal definidos	Lesiones no intensionales	6	1	7	0,46%	0,08%	0,53%	16,48%	16,48%	
	Traumatismos, envenenamientos u de causas externas	22	18	40	1,77%	1,64%	3,41%			
	Signos y sintomas mal definidos	108	109	217	8,20%	8,28%	16,48%	16,48%		
	Total general	631	686	1.317	47,91%	52,09%	100%	100%		

Subcausas Por Curso de Vida - Infancia (6 - 11 años) año 2023

Gran Causa	Subgrupo de Causa	Femenino	Masculino	Total	% Femenino	% Masculino	% Total	Proporcion Gran causa	Proporcion subcausa mas alta	Principal subcausa de consulta
Condiciones maternas perinatales	Condiciones derivadas durante el periodo perinatal	0	0	0	0,00%	0,00%	0,00%	0,00%	0,00%	
	Condiciones maternas	0	0	0	0,00%	0,00%	0,00%			
Condiciones transmisibles y nutricionales	Deficiencias nutricionales	7	1	8	0,83%	0,12%	0,95%	17,40%	12,43%	Infecciones respiratorias
	Enfermedades infecciosas y parasitarias	19	15	34	2,25%	1,78%	4,02%			
Enfermedades no transmisibles	Infecciones respiratorias	58	47	105	6,86%	5,56%	12,43%	56,57%	10,41%	Condiciones orales
	Anomalías congénitas	6	10	16	0,71%	1,18%	1,89%			
	Condiciones neuropsiquiátricas	32	32	64	3,79%	3,79%	7,57%			
	Condiciones orales	50	38	88	5,92%	4,50%	10,41%			
	Desordenes endocrinos	17	14	31	2,01%	1,66%	3,67%			
	Diabetes mellitus	0	6	6	0,00%	0,71%	0,71%			
	Enfermedades cardiovasculares	0	3	3	0,00%	0,36%	0,36%			
	Enfermedades de la piel	16	18	34	1,89%	2,13%	4,02%			
	Enfermedades de los organos de los sentidos	18	20	38	2,13%	2,37%	4,50%			
	Enfermedades digestivas	16	21	37	1,89%	2,49%	4,38%			
	Enfermedades genitourinarias	17	11	28	2,01%	1,30%	3,31%			
	Enfermedades musculo-esqueleticas	23	22	45	2,72%	2,60%	5,33%			
	Enfermedades respiratorias	33	47	80	3,91%	5,56%	9,47%			
	Neoplasias malignas	0	0	0	0,00%	0,00%	0,00%			
	Otras neoplasias	3	5	8	0,36%	0,59%	0,95%			
Lesiones	Lesiones de intensionalidad indeterminada	0	0	0	0,00%	0,00%	0,00%	4,97%	4,85%	Traumatismos, envenenamientos u de causas externas
	Lesiones no intensionales	1	0	1	0,12%	0,00%	0,12%			
Signos y sintomas mal definidos	Lesiones no intensionales	0	0	0	0,00%	0,00%	0,00%	21,07%	21,07%	
	Traumatismos, envenenamientos u de causas externas	32	9	41	3,79%	1,07%	4,85%			
	Signos y sintomas mal definidos	89	89	178	10,53%	10,53%	21,07%	21,07%		
	Total general	437	408	845	51,72%	48,28%	100%			

Fuente: Cubos SISPRO morbilidad ASIS 2021 - 2023

Al validar los cursos de vida de Primera Infancia e Infancia con las condiciones transmisibles y nutricionales, es importante continuar fortaleciendo el proceso de prevención e intervención de las infecciones respiratorias agudas, respecto a las enfermedades prevalentes en la infancia como la enfermedad diarreica aguda (EDA) y la infección respiratoria aguda (IRA) se hace importante dar continuidad a la implementación y seguimiento de la estrategia AIEPI (Atención integral a las enfermedades prevalentes en la infancia).

Subcausas Por Curso de Vida - Adolescencia (12 - 17 años) año 2023

Gran Causa	Subgrupo de Causa	Femenino	Masculino	Total	% Femenino	% Masculino	% Total	Proporcion Gran causa	Proporcion subcausa mas alta	Principal subcausa de consulta
Condiciones maternas perinatales	Condiciones derivadas durante el periodo perinatal	0	0	0	0,00%	0,00%	0,00%	0,00%	0,00%	
	Condiciones maternas	0	0	0	0,00%	0,00%	0,00%			
Condiciones transmisibles y nutricionales	Deficiencias nutricionales	27	6	33	1,54%	0,34%	1,88%	14,05%	6,23%	Infecciones respiratorias
	Enfermedades infecciosas y parasitarias	37	67	104	2,11%	3,83%	5,94%			
	Infecciones respiratorias	34	75	109	1,94%	4,28%	6,23%			
	Anomalías congénitas	5	12	17	0,29%	0,69%	0,97%			
	Condiciones neuropsiquiátricas	82	61	143	4,68%	3,48%	8,17%			
	Condiciones orales	56	72	128	3,20%	4,11%	7,31%			
	Desórdenes endocrinos	59	42	101	3,37%	2,40%	5,77%			
	Diabetes mellitus	9	0	0	0,00%	0,00%	0,00%			
	Enfermedades cardiovasculares	0	10	19	0,51%	0,57%	1,09%			
	Enfermedades de la piel	60	52	112	3,43%	2,97%	6,40%			
Enfermedades no transmisibles	Enfermedades de los órganos de los sentidos	65	21	86	3,71%	1,20%	4,91%	61,96%	8,57%	Enfermedades digestivas
	Enfermedades digestivas	100	50	150	5,71%	2,86%	8,57%			
	Enfermedades genitourinarias	71	14	85	4,05%	0,80%	4,85%			
	Enfermedades músculo-esqueléticas	87	62	149	4,97%	3,54%	8,51%			
	Enfermedades respiratorias	37	31	68	2,11%	1,77%	3,88%			
	Neoplasias malignas	4	1	5	0,23%	0,06%	0,29%			
	Otras neoplasias	12	10	22	0,69%	0,57%	1,26%			
	Lesiones de intensionalidad indeterminada	0	0	0	0,00%	0,00%	0,00%			
	Lesiones intensionales	0	0	0	0,00%	0,00%	0,00%			
	Lesiones no intensionales	0	6	6	0,00%	0,34%	0,34%			
Signos y síntomas mal definidos	Traumatismos, envenenamientos u de causas externas	47	38	85	2,68%	2,17%	4,85%	18,79%	4,85%	Traumatismos, envenenamientos u de causas externas
	Signos y síntomas mal definidos	161	168	329	9,19%	9,59%	18,79%			
Total general		953	798	1.751	54,43%	45,57%	100%			

Subcausas Por Curso de Vida - Juventud (18 - 28 años) año 2023

Gran Causa	Subgrupo de Causa	Femenino	Masculino	Total	% Femenino	% Masculino	% Total	Proporcion Gran causa	Proporcion subcausa mas alta	Principal subcausa de consulta
Condiciones maternas perinatales	Condiciones derivadas durante el periodo perinatal	0	0	0	0,00%	0,00%	0,00%	2,68%	2,68%	Condiciones maternas
	Condiciones maternas	75	1	76	2,64%	0,04%	2,68%			
Condiciones transmisibles y nutricionales	Deficiencias nutricionales	13	2	15	0,46%	0,07%	0,53%	17,89%	10,18%	Infecciones respiratorias
	Enfermedades infecciosas y parasitarias	87	117	204	4,12%	6,12%	10,24%			
	Infecciones respiratorias	118	171	289	4,16%	6,02%	10,18%			
	Anomalías congénitas	4	7	11	0,14%	0,25%	0,39%			
	Condiciones neuropsiquiátricas	144	57	201	5,07%	2,01%	7,08%			
	Condiciones orales	94	75	169	3,31%	2,64%	5,95%			
	Desórdenes endocrinos	130	34	164	4,58%	1,20%	5,78%			
	Diabetes mellitus	2	6	8	0,07%	0,21%	0,28%			
	Enfermedades cardiovasculares	24	22	46	0,85%	0,77%	1,62%			
	Enfermedades de la piel	103	54	157	3,63%	1,90%	5,53%			
Enfermedades no transmisibles	Enfermedades de los órganos de los sentidos	41	50	91	1,44%	1,76%	3,21%	59,14%	9,48%	Enfermedades músculo-esqueléticas
	Enfermedades digestivas	111	137	248	3,91%	4,83%	8,74%			
	Enfermedades genitourinarias	184	49	233	6,48%	1,73%	8,21%			
	Enfermedades músculo-esqueléticas	125	144	269	4,40%	5,07%	9,48%			
	Enfermedades respiratorias	31	27	58	1,09%	0,95%	2,04%			
	Neoplasias malignas	4	3	7	0,14%	0,11%	0,25%			
	Otras neoplasias	11	6	17	0,39%	0,21%	0,60%			
	Lesiones de intensionalidad indeterminada	2	0	2	0,07%	0,00%	0,07%			
	Lesiones intensionales	0	1	1	0,00%	0,04%	0,04%			
	Lesiones no intensionales	4	10	14	0,14%	0,35%	0,49%			
Signos y síntomas mal definidos	Traumatismos, envenenamientos u de causas externas	36	102	138	1,27%	3,59%	4,86%	14,83%	4,86%	Traumatismos, envenenamientos u de causas externas
	Signos y síntomas mal definidos	267	154	421	9,40%	5,42%	14,83%			
Total general		1.610	1.229	2.839	56,71%	43,29%	100%			

Fuente: Cubos SISPRO morbilidad ASIS 2021 - 2023

Subcausas Por Curso de Vida - Adultez (29 - 59 años) año 2023

Gran Causa	Subgrupo de Causa	Femenino	Masculino	Total	% Femenino	% Masculino	% Total	Proporcion Gran causa	Proporcion subcausa mas alta	Principal subcausa de consulta
Condiciones maternas perinatales	Condiciones derivadas durante el periodo perinatal	0	0	0	0,00%	0,00%	0,00%	0,65%	0,65%	Condiciones maternas
	Condiciones maternas	63	0	63	0,65%	0,00%	0,65%			
Condiciones transmisibles y nutricionales	Deficiencias nutricionales	81	15	96	0,84%	0,16%	0,99%	11,21%	5,91%	Infecciones respiratorias
	Enfermedades infecciosas y parasitarias	187	229	416	1,94%	2,37%	4,31%			
	Infecciones respiratorias	263	308	571	2,72%	3,19%	5,91%			
	Anomalías congénitas	20	3	23	0,21%	0,03%	0,24%			
	Condiciones neuropsiquiátricas	353	169	522	3,66%	1,75%	5,41%			
	Condiciones orales	239	174	413	2,47%	1,80%	4,28%			
	Desórdenes endocrinos	538	226	764	5,57%	2,34%	7,91%			
	Diabetes mellitus	115	135	250	1,19%	1,40%	2,59%			
	Enfermedades cardiovasculares	807	565	1.372	8,36%	5,85%	14,21%			
	Enfermedades de la piel	146	100	246	1,51%	1,04%	2,55%			
Enfermedades no transmisibles	Enfermedades de los órganos de los sentidos	220	188	408	2,28%	1,95%	4,23%	72,46%	14,21%	Enfermedades cardiovasculares
	Enfermedades digestivas	326	335	661	3,38%	3,47%	6,84%			
	Enfermedades genitourinarias	582	184	766	6,03%	1,91%	7,93%			
	Enfermedades músculo-esqueléticas	683	565	1.248	7,07%	5,85%	12,92%			
	Enfermedades respiratorias	76	53	129	0,79%	0,55%	1,34%			
	Neoplasias malignas	56	8	64	0,58%	0,08%	0,66%			
	Otras neoplasias	91	40	131	0,94%	0,41%	1,36%			
	Lesiones de intensionalidad indeterminada	0	0	0	0,00%	0,00%	0,00%			
	Lesiones intensionales	2	0	2	0,02%	0,00%	0,02%			
	Lesiones no intensionales	5	24	29	0,05%	0,25%	0,30%			
Signos y síntomas mal definidos	Traumatismos, envenenamientos u de causas externas	159	247	406	1,65%	2,56%	4,20%	11,15%	4,20%	Traumatismos, envenenamientos u de causas externas
	Signos y síntomas mal definidos	640	437	1.077	6,63%	4,53%	11,15%			
Total general		5.652	4.005	9.657	58,53%	41,47%	100%			

Fuente: Cubos SISPRO morbilidad ASIS 2021 - 2023

Subcausas Por Curso de Vida - Vejez (> 60 años) año 2023

Gran Causa	Subgrupo de Causa	Femenino	Masculino	Total	% Femenino	% Masculino	% Total	Proporcion Gran causa	Proporcion subcausa mas alta	Principal subcausa de consulta
Condiciones transmisibles y nutricionales	Deficiencias nutricionales	5	7	12	0,13%	0,18%	0,32%	2,46%	1,22%	Enfermedades infecciosas y parasitarias
	Enfermedades infecciosas y parasitarias	23	23	46	0,61%	0,61%	1,22%			
	Infecciones respiratorias	17	18	35	0,45%	0,48%	0,92%			
	Anomalías congénitas	1	3	4	0,03%	0,08%	0,11%			
Enfermedades no transmisibles	Condiciones neuropsiquiátricas	90	59	149	2,38%	1,56%	3,94%	90,20%	47,98%	Enfermedades cardiovasculares
	Condiciones orales	33	48	81	0,87%	1,27%	2,14%			
	Desórdenes endocrinos	99	87	186	2,62%	2,30%	4,91%			
	Diabetes mellitus	102	140	242	2,69%	3,70%	6,39%			
	Enfermedades cardiovasculares	950	866	1.816	25,10%	22,88%	47,98%			
	Enfermedades de la piel	18	19	37	0,48%	0,50%	0,98%			
	Enfermedades de los órganos de los sentidos	57	55	112	1,51%	1,45%	2,96%			
	Enfermedades digestivas	79	60	139	2,09%	1,59%	3,67%			
	Enfermedades genitourinarias	91	106	197	2,40%	2,80%	5,20%			
	Enfermedades musculó-esqueléticas	209	119	328	5,52%	3,14%	8,67%			
	Enfermedades respiratorias	35	26	61	0,92%	0,69%	1,61%			
Lesiones	Neoplasias malignas	23	17	40	0,61%	0,45%	1,06%	1,56%	1,43%	Traumatismos, envenenamientos u de causas externas
	Otras neoplasias	17	5	22	0,45%	0,13%	0,58%			
	Lesiones de intensionalidad indeterminada	0	0	0	0,00%	0,00%	0,00%			
Signos y síntomas mal definidos	Lesiones intensionales	0	0	0	0,00%	0,00%	0,00%	5,79%		
	Lesiones no intensionales	3	2	5	0,08%	0,05%	0,13%			
	Traumatismos, envenenamientos u de causas externas	31	23	54	0,82%	0,61%	1,43%			
Total general	Signos y síntomas mal definidos	98	121	219	2,59%	3,20%	5,79%			
		1.981	1.804	3.785	52,34%	47,66%	100,00%			

Fuente: Cubos SISPRO morbilidad ASIS 2021 - 2023

La salud cardiovascular es una prioridad a nivel mundial considerando que es una de las primeras causas de morbimortalidad en adultos, siendo por tanto un problema de salud pública. Adicionalmente, teniendo en cuenta la historia natural de la enfermedad y su cronicidad, se ha comprobado que la intervención temprana de los factores de riesgo mediante programas o procesos ordenados de atenciones disminuye la presentación de complicaciones y la mortalidad, al tiempo que mejora la calidad de vida de los protegidos y sus familias. Por lo anterior vemos como en el curso de vida de la vejez las enfermedades cardiovasculares dentro de las enfermedades no transmisibles.

Mortalidad por Grandes Causas y Subcausas de consulta

Tabla 7. Tasa de Mortalidad por Grandes Causas en el Territorio 2021 - 2022

Grandes Causa	Referencia Departamento				Municipio				Razon de Tasas	Tasa de mortalidad mas alta 2022	Principal Tasa de mortalidad	Comportamiento ultimo año
	N. Atenciones		Tasa de Mortalidad		N. Atenciones		Tasa de Mortalidad					
	2021	2022	2021	2022	2021	2022	2021	2022				
Ciertas Afecciones Originadas En El Período Perinatal	7	7	20,97	13,53	4	4	26,80	16,96	1,25	105,98	Enfermedades Sistema Circulatorio	-9,85 ↘
Enfermedades Sistema Circulatorio	40	69	119,81	133,33	17	25	113,91	105,98	0,79			-7,93 ↘
Enfermedades Transmisibles	83	16	248,61	30,92	35	8	234,52	33,91	1,10			-200,61 ↘
Neoplasias	28	36	83,87	69,57	12	16	80,41	67,83	0,97			-12,58 ↘
Todas Las Demás Enfermedades	49	48	146,77	92,75	19	21	127,31	89,02	0,96			-38,29 ↘
Causas Externas	57	27	170,74	52,17	12	6	80,41	25,43	0,49			-54,97 ↘

Fuente: Cubos SISPRO estadísticas vitales 2021 - 2022

Subcausas de consulta Genero Femenino		Referencia Departamento				Municipio				Razon de Tasas	Tasa de mortalidad mas alta 2022	Principal Tasa de mortalidad	Comportamiento ultimo año
		N. Atenciones		Tasa de Mortalidad		N. Atenciones		Tasa de Mortalidad					
Gran Causa	Sub Causa	2021	2022	2021	2022	2021	2022	2021	2022				
Ciertas Afecciones Originada En El Periodo Perinatal	Feto Y Recién Nacido Afectados Por Ciertas Afecciones Ma	0	0	0,00	0,00	0	0	0,00	0,00			0,00	-
	Feto Y Recién Nacido Afectados Por Complicaciones Obstét	2	1	12,93	4,01	1	1	14,08	8,54	2,13		-5,54	↘
	Resto De Ciertas Afecciones Originadas En El Periodo Perin	0	0	0,00	0,00	0	0	0,00	0,00			0,00	-
	Retardo Del Crecimiento Fetal, Desnutrición Fetal, Gestació	0	1	0,00	4,01	0	0	0,00	0,00			0,00	-
	Sepsis Bacteriana Del Recién Nacido	0	0	0,00	0,00	0	0	0,00	0,00			0,00	-
	Trastornos Respiratorios Especificos Del Periodo Perinatal	0	0	0,00	0,00	0	0	0,00	0,00			0,00	-
Enfermedades Del Sistema Circulatorio	Aterosclerosis	0	0	0,00	0,00	0	0	0,00	0,00			0,00	-
	Enfermedad Cardiopulmonar, Enfermedades De La Circulaci	4	0	25,86	0,00	2	0	28,17	0,00	0,00		-28,17	↘
	Enfermedades Cerebrovasculares	3	4	19,40	16,02	2	0	28,17	0,00	0,00		-28,17	↘
	Enfermedades Hipertensivas	2	0	12,93	0,00	2	0	28,17	0,00	0,00		-28,17	↘
	Enfermedades Isquémicas Del Corazón	10	23	64,65	92,12	3	11	42,25	93,98	1,02		51,72	↗
	Fiebre Reumática Aguda Y Enfermedades Cardiacas Reumát	0	0	0,00	0,00	0	0	0,00	0,00			0,00	-
	Insuficiencia Cardíaca	1	0	6,47	0,00	0	0	0,00	0,00			0,00	-
Las Demás Enfermedades Del Sistema Circulatorio	2	3	12,93	12,02	1	3	14,08	25,63	2,13		11,55	↗	
Enfermedades Transmisibles	Ciertas Enfermedades Inmunoprevenibles	0	0	0,00	0,00	0	0	0,00	0,00			0,00	-
	Ciertas Enfermedades Transmitidas Por Vectores Y Rabia	0	0	0,00	0,00	0	0	0,00	0,00			0,00	-
	Enfermedad Por El Vih (Sida)	0	0	0,00	0,00	0	0	0,00	0,00			0,00	-
	Enfermedades Infecciosas Intestinales	0	0	0,00	0,00	0	0	0,00	0,00			0,00	-
	Infecciones Respiratorias Agudas	2	1	12,93	4,01	1	0	14,08	0,00	0,00		-14,08	↘
	Meningitis	0	0	0,00	0,00	0	0	0,00	0,00			0,00	-
	Resto De Ciertas Enfermedades Infecciosas Y Parasitarias	30	7	193,96	28,04	12	5	169,01	42,72	1,52		-126,30	↘
Neoplasias (Tumores)	Septicemia, Excepto Neonatal	0	0	0,00	0,00	0	0	0,00	0,00			0,00	-
	Tuberculosis	0	1	0,00	4,01	0	0	0,00	0,00			0,00	-
	Leucemia	0	2	0,00	8,01	0	1	0,00	8,54	1,07		8,54	↗
	Tumor Maligno De La Mama De La Mujer	1	3	6,47	12,02	0	1	0,00	8,54	0,71		8,54	↗
	Tumor Maligno De La Próstata	0	0	0,00	0,00	0	0	0,00	0,00			0,00	-
	Tumor Maligno De La Tráquea, Los Bronquios Y El Pulmón	0	3	0,00	12,02	0	3	0,00	25,63	2,13		25,63	↗
	Tumor Maligno De Los Órganos Digestivos Y Del Peritoneo,	1	3	6,47	12,02	0	1	0,00	8,54	0,71		8,54	↗
	Tumor Maligno De Otros Órganos Respiratorios E Intraoráci	0	0	0,00	0,00	0	0	0,00	0,00			0,00	-
	Tumor Maligno De Otros Órganos Genitourinarios	0	0	0,00	0,00	0	0	0,00	0,00			0,00	-
	Tumor Maligno Del Colon Y De La Unión Rectosigmoidea	2	1	12,93	4,01	2	0	28,17	0,00	0,00		-28,17	↘
	Tumor Maligno Del Cuello Del Útero	3	0	19,40	0,00	2	0	28,17	0,00	0,00		-28,17	↘
	Tumor Maligno Del Cuerpo Del Útero	0	0	0,00	0,00	0	0	0,00	0,00			0,00	-
	Tumor Maligno Del Estómago	0	1	0,00	4,01	0	1	0,00	8,54	2,13		8,54	↗
	Tumor Maligno Del Tejido Linfático, De Otros Órganos Hemi	1	1	6,47	4,01	0	0	0,00	0,00			0,00	-
Tumor Maligno Del Útero, Parte No Especificada	0	0	0,00	0,00	0	0	0,00	0,00			0,00	-	
Tumores In Situ, Benignos Y Los De Comportamiento Incier	0	0	0,00	0,00	0	0	0,00	0,00			0,00	-	
Tumores Malignos De Otras Localizaciones Y De Las No Esp	0	3	0,00	12,02	0	0	0,00	0,00			0,00	-	
Todas Las Demas Causas	Tumores Malignos De Otras Localizaciones Y De Las No Esp	0	0	0,00	0,00	0	0	0,00	0,00			0,00	-
	Apendicitis, Hemia De La Cavidad Abdominal Y Obstrucción	0	3	0,00	12,02	0	1	0,00	8,54	0,71		8,54	↗
	Crisis Y Ciertas Otras Enfermedades Crónicas Del Hígado	0	0	0,00	0,00	0	0	0,00	0,00			0,00	-
	Deficiencias Nutricionales Y Anemias Nutricionales	6	1	38,79	4,01	2	0	28,17	0,00	0,00		-28,17	↘
	Diabetes Mellitus	0	0	0,00	0,00	0	0	0,00	0,00			0,00	-
	Embarazo, Parto Y Puerperio	0	0	0,00	0,00	0	0	0,00	0,00			0,00	-
	Enfermedades Crónicas De Las Vías Respiratorias Inferiores	3	1	19,40	4,01	2	0	28,17	0,00	0,00		-28,17	↘
	Enfermedades Del Sistema Nervioso, Excepto Meningitis	2	3	12,93	12,02	1	1	14,08	8,54	0,71		-5,54	↘
	Enfermedades Del Sistema Urinario	1	7	6,47	28,04	1	2	14,08	17,09	0,61		3,00	↗
	Hiperplasia De La Próstata	0	0	0,00	0,00	0	0	0,00	0,00			0,00	-
	Malformaciones Congénitas, Deformidades Y Anomalías Croi	0	0	0,00	0,00	0	0	0,00	0,00			0,00	-
Resto De Enfermedades Del Sistema Digestivo	1	1	6,47	4,01	1	1	14,08	8,54	2,13		-5,54	↘	
Resto De Enfermedades Del Sistema Respiratorio	1	2	6,47	8,01	1	1	14,08	8,54	1,07		-5,54	↘	
Resto De Las Enfermedades	6	3	38,79	12,02	1	0	14,08	0,00	0,00		-14,08	↘	
Causas Externas	Trastornos Mentales Y Del Comportamiento	0	0	0,00	0,00	0	0	0,00	0,00			0,00	-
	Accidentes De Transporte Terrestre	2	0	12,93	0,00	0	0	0,00	0,00			0,00	-
	Accidentes Por Disparo De Arma De Fuego	0	0	0,00	0,00	0	0	0,00	0,00			0,00	-
	Accidentes Que Obstruyen La Respiración	0	0	0,00	0,00	0	0	0,00	0,00			0,00	-
	Agresiones (Homicidios)	1	0	6,47	0,00	0	0	0,00	0,00			0,00	-
	Ahogamiento Y Sumersión Accidentales	0	0	0,00	0,00	0	0	0,00	0,00			0,00	-
	Caidas	1	0	6,47	0,00	0	0	0,00	0,00			0,00	-
	Envenenamiento Accidental Por, Y Exposición A Sustancias	0	0	0,00	0,00	0	0	0,00	0,00			0,00	-
	Eventos De Intención No Determinada	0	1	0,00	4,01	0	0	0,00	0,00			0,00	-
	Exposición A La Corriente Eléctrica	0	0	0,00	0,00	0	0	0,00	0,00			0,00	-
	Exposición Al Humo, Fuego Y Llamas	0	0	0,00	0,00	0	0	0,00	0,00			0,00	-
	Las Demás Causas Externas	0	0	0,00	0,00	0	0	0,00	0,00			0,00	-
Lesiones Autoinfligidas Intencionalmente (Suicidios)	0	0	0,00	0,00	0	0	0,00	0,00			0,00	-	
Los Demás Accidentes	3	0	19,40	0,00	0	0	0,00	0,00			0,00	-	
Síntomas, Signos Y Afecciones Mal Definidas	Los Demás Accidentes De Transporte Y Los No Especificad	0	0	0,00	0,00	0	0	0,00	0,00			0,00	-
	Signos, Síntomas Y Afecciones Mal Definidas	1	0	6,47	0,00	0	0	0,00	0,00			0,00	-

Fuente: Cubos SISPRO estadísticas vitales 2021 - 2022

Gran Causa	Sub Causa	Referencia Departamento				Municipio				Razon de Tasas	Tasa de mortalidad mas alta 2022	Principal Tasa de mortalidad	Comportamiento ultimo año
		N. Atenciones		Tasa de Mortalidad		N. Atenciones		Tasa de Mortalidad					
		2021	2022	2021	2022	2021	2022	2021	2022				
Ciertas Afecciones Originada En El Periodo Perinatal	Feto Y Recién Nacido Afectados Por Ciertas Afecciones Ma	0	0	0	0	0	0	0,00	0,00		Feto Y Recién Nacido Afectados	0,00	-
	Feto Y Recién Nacido Afectados Por Complicaciones Obstét	2	3	11,16	11,20	2	2	25,56	16,83	1,50		-8,73	↘
	Resto De Ciertas Afecciones Originadas En El Periodo Perin	1	0	5,58	0,00	0	0	0,00	0,00	0,00		0,00	-
	Retardo Del Crecimiento Fetal, Desnutrición Fetal, Gestació	0	0	0,00	0,00	0	0	0,00	0,00	0,00		0,00	-
	Sepsis Bacteriana Del Recién Nacido	0	1	0,00	3,73	0	0	0,00	0,00	0,00		0,00	-
	Trastornos Respiratorios Específicos Del Periodo Perinatal	2	1	11,16	3,73	1	1	12,78	8,41	2,25		-4,37	↘
Enfermedades Del Sistema Circulatorio	Aterosclerosis	0	0	0,00	0,00	0	0	0,00	0,00	0,00		0,00	-
	Enfermedad Cardiopulmonar, Enfermedades De La Circulaci	0	4	0,00	14,94	0	0	0,00	0,00	0,00		20,87	↗
	Enfermedades Cerebrovasculares	3	8	16,74	29,87	1	4	12,78	33,66	1,13		0,00	↗
	Enfermedades Hipertensivas	0	0	0,00	0,00	0	0	0,00	0,00	0,00		0,00	-
	Enfermedades Isquémicas Del Corazón	15	25	83,71	93,35	6	7	76,69	58,90	0,63		-17,79	↘
	Fiebre Reumática Aguda Y Enfermedades Cardíacas Reumát	0	0	0,00	0,00	0	0	0,00	0,00	0,00		0,00	-
	Insuficiencia Cardíaca	0	0	0,00	0,00	0	0	0,00	0,00	0,00		0,00	-
Las Demás Enfermedades Del Sistema Circulatorio	0	2	0,00	7,47	0	0	0,00	0,00	0,00		0,00	-	
Enfermedades Transmisibles	Ciertas Enfermedades Inmunoprevenibles	0	0	0,00	0,00	0	0	0,00	0,00	0,00		0,00	-
	Ciertas Enfermedades Transmitidas Por Vectores Y Rabia	0	0	0,00	0,00	0	0	0,00	0,00	0,00		0,00	-
	Enfermedad Por El VIH (Sida)	3	2	16,74	7,47	0	1	0,00	8,41	1,13		8,41	↗
	Enfermedades Infecciosas Intestinales	1	0	5,58	0,00	0	0	0,00	0,00	0,00		0,00	-
	Infecciones Respiratorias Agudas	4	1	22,32	3,73	2	0	25,56	0,00	0,00		-25,56	↘
	Meningitis	0	0	0,00	0,00	0	0	0,00	0,00	0,00		0,00	-
	Resto De Ciertas Enfermedades Infecciosas Y Parasitarias	43	4	239,98	14,94	20	2	255,62	16,83	1,13		-238,80	↘
Neoplasias (Tumores)	Septicemia, Excepto Neonatal	0	0	0,00	0,00	0	0	0,00	0,00	0,00		0,00	-
	Tuberculosis	0	0	0,00	0,00	0	0	0,00	0,00	0,00		0,00	-
	Leucemia	1	1	5,58	3,73	0	1	0,00	8,41	2,25		8,41	↗
	Tumor Maligno De La Mama De La Mujer	0	0	0,00	0,00	0	0	0,00	0,00	0,00		0,00	-
	Tumor Maligno De La Próstata	4	3	22,32	11,20	1	3	12,78	25,24	2,25		12,46	↗
	Tumor Maligno De La Tráquea, Los Bronquios Y El Pulmón	3	5	16,74	18,67	1	3	12,78	25,24	1,35		12,46	↗
	Tumor Maligno De Los Órganos Digestivos Y Del Peritoneo,	3	1	16,74	3,73	1	0	12,78	0,00	0,00		0,00	-
	Tumor Maligno De Los Órganos Respiratorios E Intraorotóric	1	0	5,58	0,00	1	0	12,78	0,00	0,00		-12,78	↘
	Tumor Maligno De Otros Órganos Genitourinarios	2	2	11,16	7,47	1	0	12,78	0,00	0,00		-12,78	↘
	Tumor Maligno Del Colon Y De La Unión Rectosigmoidea	0	0	0,00	0,00	0	0	0,00	0,00	0,00		0,00	-
	Tumor Maligno Del Cuello Del Útero	0	0	0,00	0,00	0	0	0,00	0,00	0,00		0,00	-
	Tumor Maligno Del Cuerpo Del Útero	0	0	0,00	0,00	0	0	0,00	0,00	0,00		0,00	-
	Tumor Maligno Del Estómago	4	2	22,32	7,47	2	1	25,56	8,41	1,13		-17,15	↘
	Tumor Maligno Del Tejido Linfático, De Otros Órganos Hemi	0	2	0,00	7,47	0	0	0,00	0,00	0,00		0,00	-
Todas Las Demas Causas	Tumor Maligno Del Útero, Parte No Especificada	0	0	0,00	0,00	0	0	0,00	0,00	0,00		0,00	-
	Tumores In Situ, Benignos Y Los De Comportamiento Incier	2	1	11,16	3,73	1	0	12,78	0,00	0,00		-12,78	↘
	Tumores Malignos De Otras Localizaciones Y De Las No Esp	0	2	0,00	7,47	0	1	0,00	8,41	1,13		8,41	↗
	Apendicitis, Hemia De La Cavidad Abdominal Y Obstrucción	1	1	5,58	3,73	0	0	0,00	0,00	0,00		0,00	-
	Crisis Y Ciertas Otras Enfermedades Crónicas Del Hígado	2	2	11,16	7,47	0	2	0,00	16,83	2,25		16,83	↗
	Deficiencias Nutricionales Y Anemias Nutricionales	0	1	0,00	3,73	0	1	0,00	8,41	2,25		8,41	↗
	Diabetes Mellitus	3	1	16,74	3,73	2	1	25,56	8,41	2,25		-17,15	↘
	Embarazo, Parto Y Puerperio	0	0	0,00	0,00	0	0	0,00	0,00	0,00		0,00	-
	Enfermedades Crónicas De Las Vías Respiratorias Inferiores	6	5	33,49	18,67	2	4	25,56	33,66	1,80		8,09	↗
	Enfermedades Del Sistema Nervioso, Excepto Meningitis	4	5	22,32	18,67	2	2	25,56	16,83	0,90		-8,73	↘
Causas Externas	Enfermedades Del Sistema Urinario	0	4	0,00	14,94	0	1	0,00	8,41	0,56		8,41	↗
	Hiperplasia De La Próstata	2	0	11,16	0,00	1	0	12,78	0,00	0,00		-12,78	↘
	Malformaciones Congénitas, Deformidades Y Anomalías Croi	2	2	11,16	7,47	0	1	0,00	8,41	1,13		8,41	↗
	Resto De Enfermedades Del Sistema Digestivo	0	3	0,00	11,20	0	1	0,00	8,41	0,75		8,41	↗
	Resto De Enfermedades Del Sistema Respiratorio	9	3	50,23	11,20	3	2	38,34	16,83	1,50		-21,52	↘
	Resto De Las Enfermedades	0	0	0,00	0,00	0	0	0,00	0,00	0,00		0,00	-
	Trastornos Mentales Y Del Comportamiento	15	6	83,71	22,40	2	3	25,56	25,24	1,13		-0,32	↘
	Accidentes De Transporte Terrestre	0	0	0,00	0,00	0	0	0,00	0,00	0,00		0,00	-
	Accidentes Por Disparo De Arma De Fuego	0	1	0,00	3,73	0	1	0,00	8,41	2,25		8,41	↗
	Agresiones (Homicidios)	31	15	173,01	56,01	8	2	102,25	16,83	0,30		-56,42	↘
Sintomas, Signos Y Afecciones Mal Definidas	Ahogamiento Y Sumersión Accidentales	0	1	0,00	3,73	0	0	0,00	0,00	0,00		0,00	-
	Cáidas	0	0	0,00	0,00	0	0	0,00	0,00	0,00		0,00	-
	Envenenamiento Accidental Por, Y Exposición A Sustancias	1	0	5,58	0,00	0	0	0,00	0,00	0,00		0,00	-
	Eventos De Intención No Determinada	0	0	0,00	0,00	0	0	0,00	0,00	0,00		0,00	-
	Exposición A La Corriente Eléctrica	2	0	11,16	0,00	1	0	12,78	0,00	0,00		-12,78	↘
	Exposición Al Humo, Fuego Y Llamas	0	0	0,00	0,00	0	0	0,00	0,00	0,00		0,00	-
	Las Demás Causas Externas	0	0	0,00	0,00	0	0	0,00	0,00	0,00		0,00	-
	Lesiones Autoinfligidas Intencionalmente (Suicidios)	1	2	5,58	7,47	1	0	12,78	0,00	0,00		-12,78	↘
	Los Demás Accidentes	0	1	0,00	3,73	0	0	0,00	0,00	0,00		0,00	-
	Los Demás Accidentes De Transporte Y Los No Especificad	0	0	0,00	0,00	0	0	0,00	0,00	0,00		0,00	-
Sintomas, Signos Y Afecciones Mal Definidas	1	0	5,58	0,00	1	0	12,78	0,00	0,00		-12,78	↘	

Fuente: Cubos SISPRO estadísticas vitales 2021 - 2022

COMPORTAMIENTO EVENTOS DE INTERÉS EN SALUD PÚBLICA

La vigilancia epidemiológica es un proceso sistemático el cual requiere de protocolos, fichas de notificación y software (SIVIGILA) del Instituto Nacional de Salud (INS) actualizados y socializados; todos los eventos de Vigilancia en Salud Pública deben notificarse al Ente Territorial independientemente del consentimiento del paciente, teniendo en cuenta que el bien común prima sobre el individual. La información de los eventos de interés en salud pública definidos por el Instituto Nacional de Salud (INS) y notificados al Sistema de Vigilancia en Salud Pública (SIVIGILA) tienen como origen principal las unidades primarias generadoras de datos (UPGD) del país.

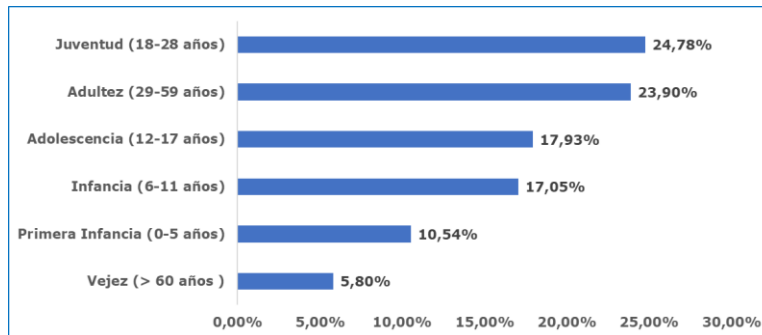
La aseguradora consolida y difunde la información sobre los eventos de interés en salud pública del conglomerado poblacional afiliado a Salud Total EPS-S S.A en el Territorio de Palmira, con la retroalimentación recibida del Instituto Nacional de Salud (INS), el manejo de cada uno de los eventos. El seguimiento se realiza de acuerdo con lo establecido en los lineamientos nacionales por el INS para la vigilancia y el control, con el objetivo de planear e implementar acciones en salud desde el aseguramiento y la prestación, cumpliendo la normatividad vigente.

Tabla 8. Distribución de casos de eventos de interés en salud pública confirmados y en estudio, territorio Palmira, año 2023

NOMBRE EVENTO	CASOS	%
DENGUE	302	53,08%
AGRESIONES POR ANIMALES POTENCIALMENTE TRANSMISORES DE RABIA	89	15,64%
VIGILANCIA EN SALUD PÚBLICA DE LA VIOLENCIA DE GÉNERO E INTRAFAMILIAR	76	13,36%
INTENTO DE SUICIDIO	28	4,92%
TUBERCULOSIS	11	1,93%
CÁNCER DE LA MAMA Y CUELLO UTERINO	9	1,58%
VARICELA INDIVIDUAL	8	1,41%
SIFILIS GESTACIONAL	6	1,05%
MORBILIDAD MATERNA EXTREMA	6	1,05%
INFECCION RESPIRATORIA AGUDA GRAVE IRAG INUSITADA	5	0,88%
DENGUE GRAVE	5	0,88%
ENFERMEDADES HUERFANAS - RARAS	4	0,70%
CÁNCER EN MENORES DE 18 AÑOS	3	0,53%
HEPATITIS B, C Y COINFECCIÓN HEPATITIS B Y DELTA	2	0,35%
PAROTIDITIS	2	0,35%
VIH/SIDA/MORTALIDAD POR SIDA	2	0,35%
MORTALIDAD PERINATAL Y NEONATAL TARDÍA	2	0,35%
DESNUTRICIÓN AGUDA EN MENORES DE 5 AÑOS	2	0,35%
INTOXICACIONES	2	0,35%
DEFECTOS CONGENITOS	2	0,35%
SIFILIS CONGENITA	1	0,18%
MENINGITIS BACTERIANA Y ENFERMEDAD MENINGOCÓCICA	1	0,18%
BAJO PESO AL NACER	1	0,18%
Total general	569	100,00%

Fuente: Notificación Sivigila por Territorio y Territorio de procedencia, Salud Total, año 2023.

Ilustración 2. Distribución de casos de eventos de interés en salud pública por curso de vida, territorio Palmira, año 2023



Fuente: Notificación Sivigila por Territorio y Territorio de procedencia, Salud Total, año 2023

Tabla 9. Distribución de casos confirmados y en estudio de mortalidad, territorio Palmira, año 2023

NOMBRE EVENTO	CASOS	%
MORTALIDAD PERINATAL Y NEONATAL TARDÍA	2	50,00%
INFECCION RESPIRATORIA AGUDA GRAVE IRAG INUSITADA	1	25,00%
SIFILIS CONGENITA	1	25,00%
Total general	4	100,00%

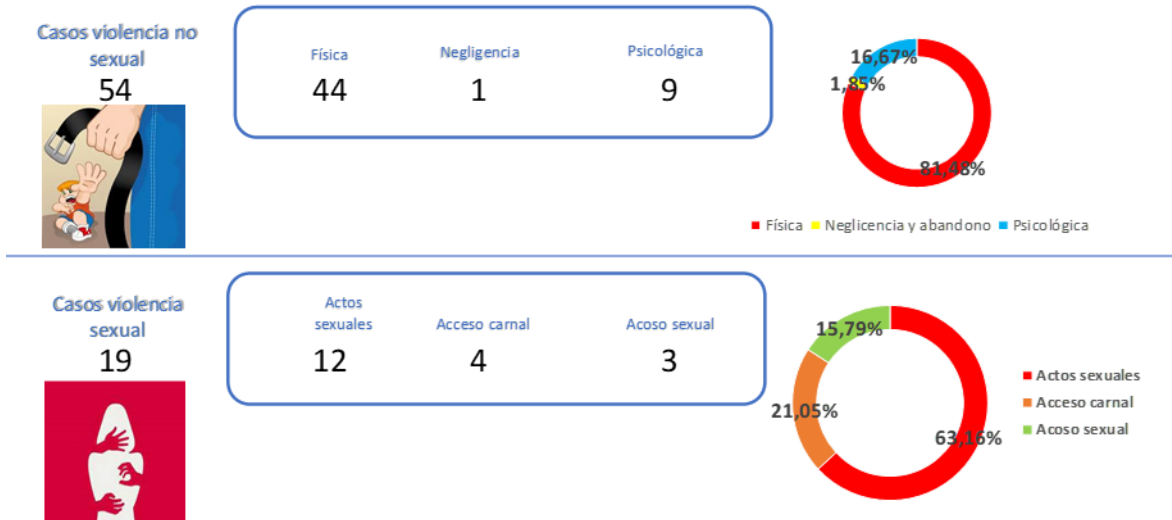
Fuente: Notificación Sivigila por Territorio y Territorio de procedencia, Salud Total, año 2023

Ilustración 3. Comportamiento del Dengue, territorio Palmira, año 2023



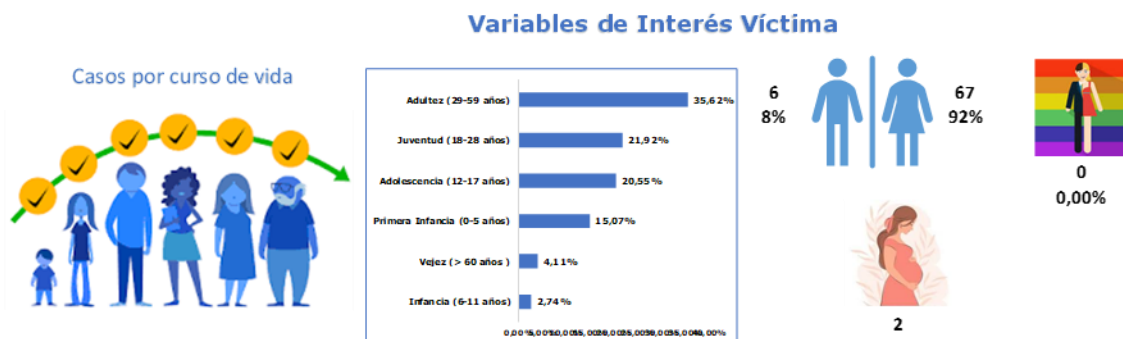
Fuente: Notificación Sivigila código INS 210 por Territorio y Territorio de procedencia, Salud Total, año 2023

Ilustración 4. Comportamiento notificación de casos por violencia de género, territorio Palmira, año 2023



Fuente: Notificación Sivigila código INS 875 por Territorio y Territorio de residencia, Salud Total, año 2023

Ilustración 5. Comportamiento notificación de casos por violencia de género, variables de interés en víctima, territorio Palmira, año 2023



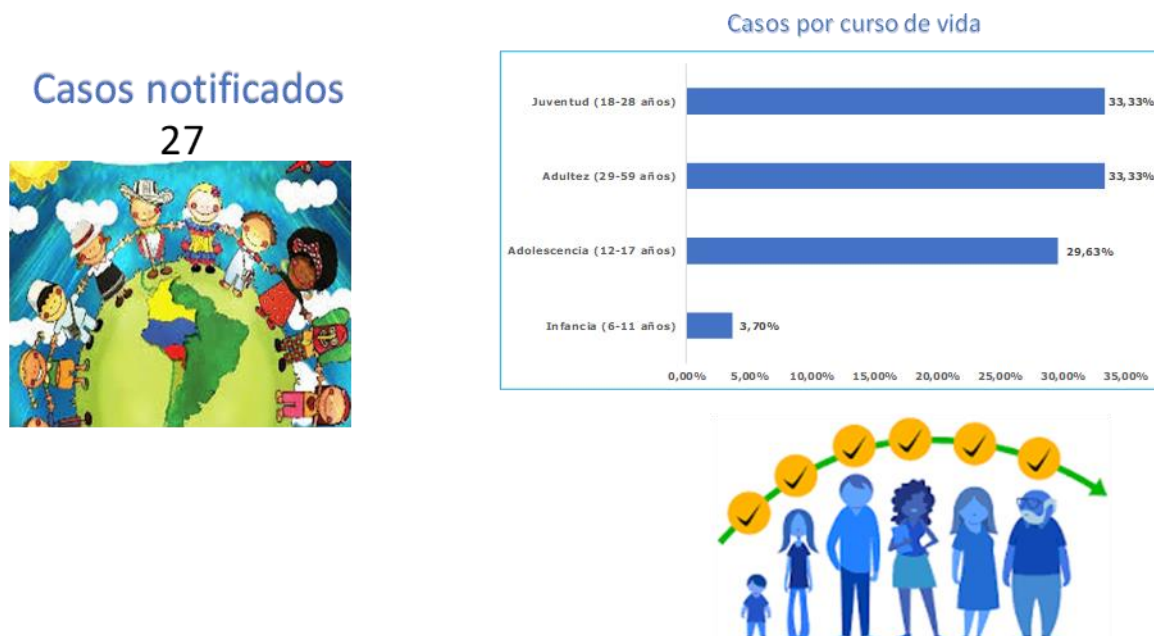
Fuente: Notificación Sivigila código INS 875 por Territorio y Territorio de residencia, Salud Total, año 2023

Ilustración 6. Comportamiento notificación de casos por violencia de género, variables de interés en agresor, territorio Palmira, año 2023



Fuente: Notificación Sivigila código INS 875 por Territorio y Territorio de residencia, Salud Total, año 2023.

Ilustración 7. Comportamiento notificación de casos por intento de suicidio, territorio Palmira, año 2023



Fuente: Notificación Sivigila código INS 356 por Territorio y Territorio de residencia, Salud Total, año 2023.

	CARACTERIZACION POBLACIONAL TERRITORIO PALMIRA AÑO 2023	Fecha: 28-02-2024
	GESTION DEL RIESGO EN SALUD	Versión: 1.0 Página 16 de 17

Ilustración 8. Variables de interés de los casos notificados por intento de suicidio, territorio Palmira, año 2023



Fuente: Notificación Sivigila código INS 356 por distrito y Territorio de residencia, Salud Total, año 2023.

Matriz de estrategias de gestión para los riesgos priorizados en salud. Salud Total EPS-S

Para cada uno de los riesgos identificados en Salud Total EPS-S se describen los indicadores que nos permiten medir y evaluar la implementación del modelo de atención de gestión de riesgos en salud. Cada estrategia incluye a su vez un componente de vigilancia que hace referencia al ejercicio de verificar el funcionamiento de las estrategias definidas para cada riesgo con el fin de ejercer control sobre el mismo, identificar fallos y oportunidades de mejora y realizar planes de mejoramiento, siempre basada en el comportamiento de los indicadores de salud de los protegidos. Esta parte del proceso inicia desde la definición de los indicadores de seguimiento en la implementación de las estrategias de gestión de riesgo en salud de los protegidos hasta la socialización de las mediciones del impacto con las áreas interesadas.

Siendo el objetivo primario de la gestión el mejoramiento del estado de salud de los protegidos, la medición de su cumplimiento debe estar supeditada a la valoración del impacto de las intervenciones implementadas en la población de afiliados, el cual debe ser evaluado en términos de las ganancias en salud para los pacientes y las eficiencias generadas al Sistema General de Seguridad Social.

Riesgo	Población objeto	Estrategia de gestión	Objetivo general	Descripción operativa	Indicador de resultado	Responsable
Salud infantil y del joven	Protegidos menores de 15 años	- Programa de crecimiento y desarrollo - Programa del joven - Programa de planificación familiar - Estrategia AIEPI	Gestionar el ingreso de la población infantil y joven a los programas de detección temprana buscando implementar las diferentes actividades de promoción y mantenimiento de la salud.	Identificación de la población susceptible de los programas realizando actividades de demanda inducida individual y poblacional. Contratación y seguimiento de IPS de componente primario para la ejecución asistencial. Seguimiento global a través del cumplimiento de los indicadores de consulta de primera vez a los programas de infancia y Joven.	Porcentaje de menores de 10 años con consulta para crecimiento y desarrollo de primera vez. Porcentaje de jóvenes de 10 a 29 años con consulta de Primera vez para la consulta de detección de alteraciones del Joven.	Nacional: Coordinador nacional de PyP. Local: Enfermera jefe de PyP.
Gestantes	Protegidas en gestación, hombres y mujeres en edad fértil.	- Programa de control prenatal - Programa de planificación familiar	Procurar que toda mujer en edad fértil acceda de forma voluntaria a los programas de salud sexual y reproductiva y disfrute de sus servicios y beneficios. En caso de gestación que esta sea exitosa y el producto de la misma sea saludable a través de la identificación oportuna de los factores de riesgo los cuales son intervenidos.	Identificación de las posibles usuarias que cumplan criterios de ingreso al programa de salud sexual y reproductiva con ingreso oportuno a la intervención de la requerido. Contratación y seguimiento de las IPS del componente primario para la ejecución de las actividades de control prenatal y planificación familiar. Contratación y seguimiento de las IPS del componente complementario para la ejecución de las actividades de la atención del parto y el recién nacido. Seguimiento del cumplimiento del mismo e intervención de las desviaciones que se presenten.	Razón de mortalidad materna	Nacional: Líder nacional de salud sexual y reproductiva. Local: Enfermera jefe de PyP.
Salud mental	Protegidos con diagnóstico de enfermedad mental, farmacodependencia, víctimas de violencia de cualquier índole.	Programa de salud mental	Gestionar la identificación de la población con alteración en salud mental con el fin de definir planes de gestión que permitan una intervención oportuna de su condición.	Identificación de la población susceptible de los programas incluyendo actividades de demanda inducida individual y poblacional. Contratación y seguimiento a las IPS del componente primario y complementario que realizan el componente asistencial. Seguimiento global a través del cumplimiento de los indicadores	Porcentaje de pacientes con atención en salud para condición de salud mental.	Nacional: Líder nacional de salud mental. Local: Enfermera jefe de PyP.
Riesgo cardiovascular	Protegidos con diagnóstico confirmado de hipertensión arterial y/o diabetes mellitus.	- Programa de salud cardiovascular - Programa renal - Programa de diabetes	Prevenir, controlar, retrasar y/o evitar la progresión de morbilidad en protegidos con riesgo cardiovascular y mejorar la calidad de vida en las personas que presenten estos padecimientos, mediante intervenciones organizadas basadas en las mejores evidencias científicas.	Actividades de demanda inducida para la captación de la población en riesgo para optimizar la adherencia al programa y el tratamiento oportuno. Garantía del tamizaje renal y las demás actividades asistenciales que lleven al control de las enfermedades precursoras de daño renal. Contratación y seguimiento a las IPS del componente primario y complementario que realizan el componente asistencial. Monitoreo de los indicadores de resultado.	Incidencia de insuficiencia renal crónica en menores de 60 años.	Nacional: Coordinación nacional de Riesgo cardiovascular y Líder nacional de riesgo cardiovascular. Local: Enfermera jefe de POAS.
Artritis	Protegidos con diagnóstico confirmado de artritis	POA de artritis	Asegurar que toda la con diagnóstico confirmado de artritis acceda a la prestación de servicios de salud integrales y oportunos.	Búsqueda de población susceptible de padecer esta patología con confirmación diagnóstica a través de un médico especialista en la patología. Contratación de las IPS del nivel complementario para las actividades de diagnóstico, tratamiento y rehabilitación que se requieren. Seguimiento a la entrega y adherencia al tratamiento.	Porcentaje de pacientes con artritis con remisión de la actividad de la enfermedad	Nacional: Líder nacional de artritis Local: Enfermera jefe de POAS.
Cáncer	Protegidos con diagnóstico confirmado de cáncer (en cualquiera de sus estadios o localizaciones)	POA de Cáncer	Asegurar que toda la población adulta con diagnóstico confirmado de cáncer y población pediátrica con sospecha y confirmación de cáncer accedan a la prestación de servicios de salud integrales y oportunos en cada etapa del proceso diagnóstico, tratamiento, rehabilitación y cuidados paliativos.	Identificación y marcación dentro del sistema de la población con cáncer. Estructuración de modelos de contratación que aseguren por parte de la red del componente complementario integridad y oportunidad en la atención. Seguimiento a la población en el proceso y monitoreo de los indicadores de oportunidad.	Oportunidad de la atención en cáncer adultos: mama, óvulo, gástrico, colon y recto y próstata, y de leucemia aguda en niños (Tiempo entre el diagnóstico hasta el primer tratamiento en días).	Nacional: Líder nacional de cáncer Local: Enfermera jefe de POAS.
Insuficiencia renal crónica	Protegidos con insuficiencia renal crónica que requieren terapia de reemplazo renal	POA de Insuficiencia Renal Crónica	Verificar la adherencia a la Terapia de Reemplazo Renal, buscando la disminución de las complicaciones asociadas a la patología de base.	Identificación de la población en riesgo con seguimiento mensual de asistencia a sesiones dialíticas. Articulación de las unidades renales del componente complementario con los programas prenatales y de riesgo cardiovascular del componente primario y los prestadores de trasplante renal para los pacientes que aplique.	Porcentaje de pacientes prevalentes en hemodíalisis con Kt/v >= 1.2	Nacional: Coordinación nacional de Riesgo cardiovascular y Líder nacional de riesgo cardiovascular. Local: Enfermera jefe de POAS.