

	CARACTERIZACION POBLACIONAL TERRITORIO SANTA ROSA DE CABAL AÑO 2023	Fecha: 28-02-2024
	GESTION DEL RIESGO EN SALUD	Versión: 1.0
		Página 1 de 16

Contenido

Índice de Tablas.....	1
Índice de Ilustración.....	1
INTRODUCCIÓN.....	2
DISTRIBUCIÓN DEMOGRÁFICA.....	3
MORBILIDAD EN CONSULTA EXTERNA.....	5
Morbilidad en Consulta Externa por Curso de Vida.....	7
Mortalidad por Grandes Causas y Subcausas de consulta.....	9
COMPORTAMIENTO EVENTOS DE INTERÉS EN SALUD PÚBLICA.....	12
Matriz de estrategias de gestión para los riesgos priorizados en salud. Salud Total EPS-S.....	16

Índice de Tablas

Tabla 1. Distribución de la Población por Quinquenios y género, año 2023.....	4
Tabla 2. Distribución de la Población Afiliada por Territorio, año 2023.....	4
Tabla 3. Índices Demográficos del Territorio.....	5
Tabla 4. Índices Demográficos del Territorio.....	5
Tabla 5. Indicadores Dinámica Poblacional.....	5
Tabla 6. Grados Causas de Consulta 2021 - 2023. Territorio de Santa Rosa de Cabal.....	6
Tabla 7. Tasa de Mortalidad por Grandes Causas en el Territorio 2021 - 2022.....	9
Tabla 8. Distribución de casos de eventos de interés en salud pública confirmados y en estudio, territorio Santa Rosa de Cabal, año 2023.....	12
Tabla 9. Distribución de casos confirmados y en estudio de mortalidad, territorio Santa Rosa de Cabal, año 2023.....	13

Índice de Ilustración

Ilustración 1. Pirámide Poblacional Santa Rosa de Cabal año 2023.....	3
Ilustración 2. Distribución de casos de eventos de interés en salud pública por curso de vida, territorio Santa Rosa de Cabal, año 2023.....	13
Ilustración 3. Comportamiento notificación de casos por violencia de género, territorio Santa Rosa de Cabal, año 2023.....	13
Ilustración 4. Comportamiento notificación de casos por violencia de género, variables de interés en víctima, territorio Santa Rosa de Cabal, año 2023.....	14
Ilustración 5. Comportamiento notificación de casos por violencia de género, variables de interés en agresor, territorio Santa Rosa de Cabal, año 2023.....	14
Ilustración 6. Comportamiento notificación de casos por intento de suicidio, territorio Santa Rosa de Cabal, año 2023.....	15
Ilustración 7. Variables de interés de los casos notificados por intento de suicidio, territorio Santa Rosa de Cabal, año 2023.....	15

	CARACTERIZACION POBLACIONAL TERRITORIO SANTA ROSA DE CABAL AÑO 2023	Fecha: 28-02-2024
	GESTION DEL RIESGO EN SALUD	Versión: 1.0 Página 2 de 16

INTRODUCCIÓN

Teniendo en cuenta las particularidades de Salud Total EPS-S y de acuerdo con el mapa de procesos, donde Gestión Del Riesgo En Salud hace parte del cor de la institución, al interior se relaciona el procedimiento Caracterización Poblacional, cuya metodología permite identificar y priorizar riesgos en salud de los afiliados a Salud Total EPS-S; utiliza diferentes fuentes de información de las cuales se destacan como externas: cubos SISPRO dispuestos por el MSPS y SIVIGILA.

Este documento presenta las características generales de la población afiliada del Territorio, así como su distribución por grupo de edad y sexo; la información de la morbilidad básicamente describe la distribución y el comportamiento de los principales eventos que inciden en el estado de salud de la población, en este caso se hace referencia a la morbilidad atendida, la cual parte de los registros de los servicios de salud utilizados por los protegidos.

En el siguiente informe se presentan las principales causas de mortalidad de la población afiliada, de forma general, teniendo en cuenta la Lista por Causas y Subcausas de Defunción de la Organización Panamericana de la Salud 6/67 CIE-10. Así mismo se presentan los principales indicadores demográficos e indicadores generales de mortalidad relación de datos del Territorio.

DISTRIBUCIÓN DEMOGRÁFICA

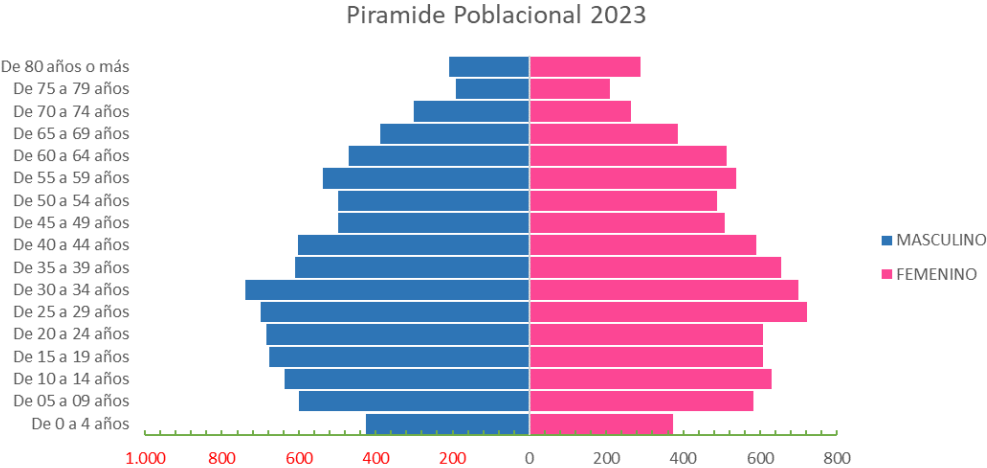
La demografía involucra por un lado el conocimiento de la estructura de una población y por otra parte los mecanismos por los que se modifican los procesos que determinan la formación, conservación y disminución de esta.

El conocimiento de los aspectos demográficos de la población toma gran importancia, dado que estos se constituyen como unos de los principales elementos para realizar estimaciones y proyecciones a futuro, previsible en tamaño y estructura, así como sus cambios y factores incidentes, los cuales deben tenerse en cuenta para medir y establecer prioridades en salud pública. Esta variabilidad refleja las modificaciones en las necesidades en salud de la población afiliada y generan un escenario para la evaluación, desarrollo y ajuste de políticas institucionales encaminadas a la planeación de la atención en salud de nuestros afiliados.



Fuente: Cubo Sispro-BDUA diciembre 2023

Ilustración 1. Pirámide Poblacional Santa Rosa de Cabal año 2023



Fuente: Cubo Sispro-BDUA diciembre 2023

Tabla 1. Distribución de la Población por Quinquenios y género, año 2023

Quinquenio	MASCULINO		FEMENINO		TOTAL GENERAL	
	Numero	(%) Porcentaje	Numero	(%) Porcentaje	Numero	(%) Porcentaje
De 0 a 4 años	426	4,86%	373	4,31%	799	4,6%
De 05 a 09 años	600	6,85%	582	6,72%	1.182	6,8%
De 10 a 14 años	638	7,28%	629	7,26%	1.267	7,3%
De 15 a 19 años	676	7,71%	608	7,02%	1.284	7,4%
De 20 a 24 años	685	7,82%	607	7,01%	1.292	7,4%
De 25 a 29 años	698	7,96%	723	8,35%	1.421	8,2%
De 30 a 34 años	738	8,42%	700	8,08%	1.438	8,3%
De 35 a 39 años	610	6,96%	656	7,57%	1.266	7,3%
De 40 a 44 años	603	6,88%	590	6,81%	1.193	6,8%
De 45 a 49 años	497	5,67%	509	5,88%	1.006	5,8%
De 50 a 54 años	497	5,67%	487	5,62%	984	5,6%
De 55 a 59 años	538	6,14%	538	6,21%	1.076	6,2%
De 60 a 64 años	471	5,37%	514	5,93%	985	5,7%
De 65 a 69 años	388	4,43%	385	4,44%	773	4,4%
De 70 a 74 años	300	3,42%	264	3,05%	564	3,2%
De 75 a 79 años	192	2,19%	210	2,42%	402	2,3%
De 80 años o más	208	2,37%	288	3,32%	496	2,8%
Total general	8765	100,00%	8.663	100,00%	17.428	100,0%

Fuente: Cubo Sispro-BDUA diciembre 2023

Tabla 2. Distribución de la Población Afiliada por Territorio, año 2023

Territorio	Población ST	% Población de la EPS Afiliada en el territorio	Población ET	% Población del Territorio afiliada a la EPS
RISARALDA	278.261	5,78%	972.304	28,6%
66682 - SANTA ROSA DE CABAL	17.428	6,26%	79.840	21,8%

Fuente: Cubo Sispro-BDUA diciembre 2023

Tabla 3. Índices Demográficos del Territorio

Nombre del Indicador	Indicador Nacional para la EAPB (Año 2023)	Indicador para el Territorio (Año 2023)	Interpretación
Población total	4.812.653	17.428	Un 0,36 % de la población afiliada a la EAPB residen en este territorio.
Población Masculina	2.453.076	8.765	El 50,3 % es población masculina
Población femenina	2.359.577	8.663	El 49,7 % es población femenina.
Relación hombres:mujer	103,96	101,0	En el territorio por cada 100 mujeres hay 101 hombres.
Razón niños:mujer	18,85	18,0	En el territorio por cada 100 mujeres en edad fértil (15-49años) hay 18 niños y niñas entre 0 y 4 años.
Índice de infancia	20,62	19,0	En el territorio por cada 100 personas hay 19 menores de 15 años.
Índice de juventud	25,92	22,9	En el territorio por cada 100 personas hay 22,9 personas entre 15 a 29 años.
Índice de vejez	7,78	12,8	En el territorio por cada 100 personas hay 12,8 personas mayores de 65 años.
Índice de envejecimiento	37,72	68,8	En el territorio por cada 100 personas menores de 15 años, hay 68,8 personas mayores de 65 años
Índice demográfico de dependen	39,67	45,9	En el territorio por cada 100 personas entre los 15 a 64 años, hay 45,9 personas menores de 15 años y mayores de 65 años (dependientes).
Índice de dependencia infantil	28,81	27,1	En el territorio por cada 100 personas entre los 15 a 64 años, dependen 27,1 menores de 15 años.
Índice de dependencia mayores	10,87	18,7	En el territorio de cada 100 personas entre los 15 a 64 años dependen 18,7 personas mayores de 65 años.
Índice de Friz	91,73	92,4	Representa el porcentaje de población de menos de 20 años (entre 0 y 19 años), con respecto al grupo de población de edades comprendidas entre los 30 y los 49 años. Cuando este índice supera el valor de 160 se considera que la población estudiada es una población joven, mientras que si resulta inferior a 60 se considera una población envejecida.

Fuente: Cubo Sispro-BDUA diciembre 2023

Tabla 4. Índices Demográficos del Territorio

Territorio	Poblacion Total	Poblacion Maculina	Poblacion Femenina	Relación hombres:mujer	Razón niños:mujer	Índice de infancia	Índice de juventud	Índice de vejez	Índice demográfico de dependencia	Índice de dependencia infantil	Índice de dependencia mayores	Índice de Friz
RISARALDA	278.261	141.294	136.967	103,2	15,0	16,27	25,1	11,1	37,6	22,4	15,2	74,7
66682 - SANTA ROSA DE CABAL	17.428	8.765	8.663	101,2	18,2	18,6	22,9	12,8	45,9	27,2	18,7	92,4

Fuente: Cubo Sispro-BDUA diciembre 2023

Tabla 5. Indicadores Dinámica Poblacional

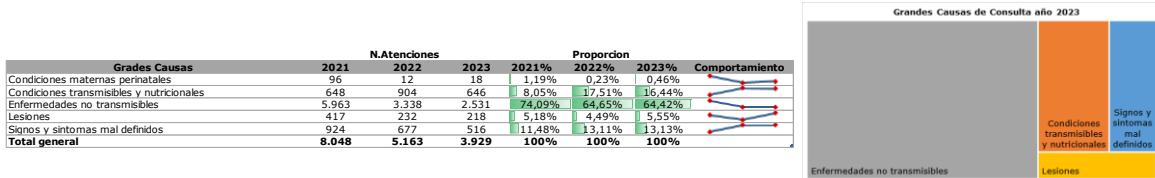
Municipio	Tasa bruta de mortalidad - EAPB			Tasa bruta de natalidad - EAPB			Tasa General de Fecundidad - EA		
	2020	2021	2022	2020	2021	2022	2020	2021	2022
Departamento	3,74	2,35	4,91	8,45	8,64	7,08	29,28	29,89	26,60
66682 - Santa Rosa De Cabal	1,88	1,99	3,36	9,42	12,28	7,52	36,12	52,50	30,60

Fuente: Cubo Sispro-Indicadores Caracterización

MORBILIDAD EN CONSULTA EXTERNA

De acuerdo a la información disponible en Cubos SISPRO – reporte RIPS, a partir de los datos consignados, para el año 2023 se registraron las atenciones correspondientes a consultas médicas generales en las IPS primarias de la red prestadora de Salud Total del Territorio.

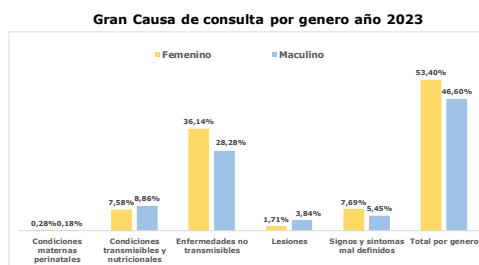
Tabla 6. Grados Causas de Consulta 2021 - 2023. Territorio de Santa Rosa de Cabal



Fuente: Cubos SISPRO morbilidad ASIS 2021 - 2023

N. atenciones por Gran Causa y genero

Grados Causas	2021		2022		2023	
	Femenino	Maculino	Femenino	Maculino	Femenino	Maculino
Condiciones maternas perinatales	91	5	9	3	11	7
Condiciones transmisibles y nutricionales	341	306	398	506	298	348
Enfermedades no transmisibles	3.519	2.428	1.826	1.512	1.420	1.111
Lesiones	154	262	81	151	67	151
Signos y sintomas mal definidos	542	381	372	305	302	214
Total por genero	4.647	3.382	2.686	2.477	2.098	1.831
Total general	8.029	5.163	3.929			



Fuente: Cubos SISPRO morbilidad ASIS 2021 - 2023

Subcausas de consulta Genero Femenino

Grados Causas	Subcausas	2021	2022	2023	2021	2022	2023	Comportamiento	Proporcion mas alta	Principal subcausa de consulta 2023
		N.	N.	N.	%	%	%			
Condiciones maternas perinatales	Condiciones derivadas durante el periodo perinatal	6	0	1	0,13%	0,00%	0,05%		0,48%	Condiciones maternas
	Condiciones maternas	85	9	10	1,83%	0,34%	0,48%			
	Deficiencias nutricionales	33	22	18	0,71%	0,82%	0,86%			
Condiciones transmisibles y nutricionales	Enfermedades infecciosas y parasitarias	184	218	133	3,96%	8,12%	6,34%		7,01%	Infecciones respiratorias
	Infecciones respiratorias	124	158	147	2,67%	5,88%	7,01%			
	Anomalías congénitas	14	8	10	0,30%	0,30%	0,48%			
Enfermedades no transmisibles	Condiciones neuropsiquiátricas	468	305	274	10,07%	11,36%	13,06%		13,06%	Condiciones neuropsiquiátricas
	Condiciones orales	236	53	77	5,08%	1,97%	3,67%			
	Desordenes endocrinos	551	317	159	11,86%	11,80%	7,58%			
	Diabetes mellitus	111	51	19	2,39%	1,80%	0,91%			
	Enfermedades cardiovasculares	319	164	120	6,86%	6,11%	5,72%			
	Enfermedades de la piel	170	81	79	3,66%	3,02%	3,77%			
	Enfermedades de los organos de los sentidos	299	170	119	6,43%	6,33%	5,67%			
	Enfermedades digestivas	158	158	154	3,54%	3,06%	7,34%			
	Enfermedades genitourinarias	413	199	189	8,89%	7,41%	9,01%			
	Enfermedades musculo-esqueleticas	495	202	148	10,65%	7,52%	7,05%			
	Enfermedades respiratorias	83	60	47	1,79%	2,23%	2,24%			
Lesiones	Neoplasias malignas	36	13	7	0,77%	0,48%	0,23%		2,57%	Traumatismos, envenenamientos u de causas externas
	Otras neoplasias	66	45	18	1,42%	1,68%	0,86%			
	Lesiones de intensionalidad indeterminada	0	0	1	0,00%	0,00%	0,00%			
Signos y sintomas mal definidos	Lesiones intensionales	0	0	1	0,00%	0,00%	0,05%			
	Traumatismos, envenenamientos u de causas externas	142	73	54	3,06%	2,72%	2,57%			
Signos y sintomas mal definidos	Signos y sintomas mal definidos	542	372	302	11,66%	13,85%	14,39%			
Total general	Total general	4.647	2.686	2.098	100%	100%	100%			

Subcausas de consulta Genero Masculino

Grados Causas	Subcausas	2021	2022	2023	2021	2022	2023	Comportamiento	Proporcion mas alta	Principal subcausa de consulta 2023
		N.	N.	N.	%	%	%			
Condiciones maternas perinatales	Condiciones derivadas durante el periodo perinatal	5	3	7	0,15%	0,12%	0,38%		0,38%	Condiciones derivadas durante el periodo perinatal
	Condiciones maternas	12	10	8	0,35%	0,40%	0,44%			
	Deficiencias nutricionales	0	0	0	0,00%	0,00%	0,00%			
Condiciones transmisibles y nutricionales	Enfermedades infecciosas y parasitarias	198	335	198	5,85%	13,52%	10,81%		10,81%	Enfermedades infecciosas y parasitarias
	Infecciones respiratorias	96	161	142	2,84%	6,50%	7,76%			
	Anomalías congénitas	18	13	8	0,53%	0,52%	0,44%			
Enfermedades no transmisibles	Condiciones neuropsiquiátricas	282	222	158	8,34%	8,96%	8,63%		8,63%	Condiciones neuropsiquiátricas
	Condiciones orales	221	48	73	6,53%	1,94%	3,99%			
	Desordenes endocrinos	233	160	92	6,89%	6,46%	5,02%			
	Diabetes mellitus	101	42	15	2,99%	1,70%	0,82%			
	Enfermedades cardiovasculares	270	186	126	7,98%	7,51%	6,88%			
	Enfermedades de la piel	121	94	61	3,58%	3,79%	3,33%			
	Enfermedades de los organos de los sentidos	247	174	101	7,30%	7,02%	5,52%			
	Enfermedades digestivas	181	126	126	5,35%	5,09%	6,88%			
	Enfermedades genitourinarias	192	79	109	5,68%	3,19%	5,95%			
	Enfermedades musculo-esqueleticas	330	217	140	8,76%	8,76%	7,65%			
	Enfermedades respiratorias	102	91	75	3,02%	3,67%	4,10%			
Lesiones	Neoplasias malignas	68	43	15	2,01%	1,74%	0,82%		7,37%	Traumatismos, envenenamientos u de causas externas
	Otras neoplasias	62	17	12	1,83%	0,69%	0,66%			
	Lesiones de intensionalidad indeterminada	0	0	0	0,00%	0,00%	0,00%			
Signos y sintomas mal definidos	Lesiones intensionales	0	0	0	0,00%	0,00%	0,00%			
	Traumatismos, envenenamientos u de causas externas	251	139	195	7,42%	5,61%	7,37%			
Signos y sintomas mal definidos	Signos y sintomas mal definidos	381	305	214	11,27%	12,91%	11,69%			
Total general	Total general	3.382	2.477	1.831	100%	100%	100%			

Fuente: Cubos SISPRO morbilidad ASIS 2021 - 2023

Morbilidad en Consulta Externa por Curso de Vida

Subcausas Por Curso de Vida - Primera Infancia (0 - 5 años) año 2023

Gran Causa	Subgrupo de Causa	Femenino	Masculino	Total	% Total			Proporcion Gran causa	Proporcion subcausa mas alta	Principal subcausa de consulta
					Femenino	Masculino	% Total			
Condiciones maternas perinatales	Condiciones derivadas durante el periodo perinatal	1	7	8	0,39%	2,72%	3,11%	3,11%	3,11%	Condiciones derivadas durante el periodo perinatal
	Condiciones maternas	0	0	0	0,00%	0,00%	0,00%			
Condiciones transmisibles y nutricionales	Deficiencias nutricionales	2	0	2	0,78%	0,00%	0,78%	39,69%	26,07%	Infecciones respiratorias
	Enfermedades infecciosas y parasitarias	20	13	33	7,78%	5,06%	12,84%			
Enfermedades no transmisibles	Infecciones respiratorias	34	33	67	13,23%	12,84%	26,07%	41,25%	10,12%	Enfermedades respiratorias
	Anomalías congénitas	2	1	3	0,78%	0,39%	1,17%			
	Condiciones neuropsiquiátricas	4	4	8	1,56%	1,56%	3,11%			
	Condiciones orales	8	5	13	3,11%	1,95%	5,06%			
	Desórdenes endocrinos	1	3	4	0,39%	1,17%	1,56%			
	Diabetes mellitus	3	0	3	1,17%	0,00%	1,17%			
	Enfermedades cardiovascular	0	0	0	0,00%	0,00%	0,00%			
	Enfermedades de la piel	1	0	1	0,39%	0,00%	0,39%			
	Enfermedades de los órganos de los sentidos	6	3	9	2,33%	1,17%	3,50%			
	Enfermedades digestivas	9	14	23	3,50%	5,45%	8,95%			
	Enfermedades genitourinarias	2	9	11	0,78%	3,50%	4,28%			
	Enfermedades musculo-esqueléticas	3	2	5	1,17%	0,78%	1,95%			
	Enfermedades respiratorias	16	10	26	6,23%	3,89%	10,12%			
	Neoplasias malignas	0	0	0	0,00%	0,00%	0,00%			
Otras neoplasias	0	0	0	0,00%	0,00%	0,00%				
Lesiones	Lesiones de intensionalidad indeterminada	0	0	0	0,00%	0,00%	0,00%	6,61%	5,84%	Traumatismos, envenenamientos u de causas externas
	Lesiones intensionales	0	0	0	0,00%	0,00%	0,00%			
	Lesiones no intensionales	2	0	2	0,78%	0,00%	0,78%			
Signos y sintomas mal definidos	Traumatismos, envenenamientos u de causas externas	3	12	15	1,17%	4,67%	5,84%	9,34%	100%	
	Signos y sintomas mal definidos	9	15	24	3,50%	5,84%	9,34%			
Total general		126	131	257	49,03%	50,97%	100%			

Subcausas Por Curso de Vida - Infancia (6 - 11 años) año 2023

Gran Causa	Subgrupo de Causa	Femenino	Masculino	Total	% Total			Proporcion Gran causa	Proporcion subcausa mas alta	Principal subcausa de consulta
					Femenino	Masculino	% Total			
Condiciones maternas perinatales	Condiciones derivadas durante el periodo perinatal	0	0	0	0,00%	0,00%	0,00%	0,00%	0,00%	
	Condiciones maternas	0	0	0	0,00%	0,00%	0,00%			
Condiciones transmisibles y nutricionales	Deficiencias nutricionales	1	2	3	0,53%	1,06%	1,60%	22,87%	14,89%	Infecciones respiratorias
	Enfermedades infecciosas y parasitarias	7	5	12	3,72%	2,66%	6,38%			
Enfermedades no transmisibles	Infecciones respiratorias	16	12	28	8,51%	6,38%	14,89%	55,85%	13,30%	Condiciones neuropsiquiátricas
	Anomalías congénitas	0	2	2	0,00%	1,06%	1,06%			
	Condiciones neuropsiquiátricas	13	12	25	6,91%	6,38%	13,30%			
	Condiciones orales	8	8	16	4,26%	4,26%	8,51%			
	Desórdenes endocrinos	6	0	6	3,19%	0,00%	3,19%			
	Diabetes mellitus	0	0	0	0,00%	0,00%	0,00%			
	Enfermedades cardiovascular	0	2	2	0,00%	1,06%	1,06%			
	Enfermedades de la piel	4	5	9	2,13%	2,66%	4,79%			
	Enfermedades de los órganos de los sentidos	9	5	14	4,79%	2,66%	7,45%			
	Enfermedades digestivas	8	3	11	4,26%	1,60%	5,85%			
	Enfermedades genitourinarias	2	1	3	1,06%	0,53%	1,60%			
	Enfermedades musculo-esqueléticas	2	4	6	1,06%	2,13%	3,19%			
	Enfermedades respiratorias	5	5	10	2,66%	2,66%	5,32%			
	Neoplasias malignas	1	0	1	0,53%	0,00%	0,53%			
Otras neoplasias	0	0	0	0,00%	0,00%	0,00%				
Lesiones	Lesiones de intensionalidad indeterminada	0	0	0	0,00%	0,00%	0,00%	7,98%	7,45%	Traumatismos, envenenamientos u de causas externas
	Lesiones intensionales	0	0	0	0,00%	0,00%	0,00%			
	Lesiones no intensionales	0	1	1	0,00%	0,53%	0,53%			
Signos y sintomas mal definidos	Traumatismos, envenenamientos u de causas externas	9	5	14	4,79%	2,66%	7,45%	13,30%	100%	
	Signos y sintomas mal definidos	14	11	25	7,45%	5,85%	13,30%			
Total general		105	83	188	55,85%	44,15%	100%			

Fuente: Cubos SISPRO morbilidad ASIS 2021 - 2023

Al validar los cursos de vida de Primera Infancia e Infancia con las condiciones transmisibles y nutricionales, es importante continuar fortaleciendo el proceso de prevención e intervención de las infecciones respiratorias agudas, respecto a las enfermedades prevalentes en la infancia como la enfermedad diarreica aguda (EDA) y la infección respiratoria aguda (IRA) se hace importante dar continuidad a la implementación y seguimiento de la estrategia AIEPI (Atención integral a las enfermedades prevalentes en la infancia).

Subcausas Por Curso de Vida - Adolescencia (12 - 17 años) año 2023

Gran Causa	Subgrupo de Causa	Femenino	Masculino	Total	% Femenino	% Masculino	% Total	Proporcion Gran causa	Proporcion subcausa mas alta	Principal subcausa de consulta
Condiciones maternas perinatales	Condiciones derivadas durante el periodo perinatal	0	0	0	0,00%	0,00%	0,00%	0,00%	0,00%	
	Condiciones maternas	0	0	0	0,00%	0,00%	0,00%			
Condiciones transmisibles y nutricionales	Deficiencias nutricionales	10	4	14	2,00%	0,80%	2,80%	12,60%	6,40%	Enfermedades infecciosas y parasitarias
	Enfermedades infecciosas y parasitarias	15	17	32	3,00%	3,40%	6,40%			
Enfermedades no transmisibles	Infecciones respiratorias	11	6	17	2,20%	1,20%	3,40%	60,80%	22,60%	Condiciones neuropsiquiatricas
	Anomalías congénitas	2	2	4	0,40%	0,40%	0,80%			
	Condiciones neuropsiquiatricas	58	55	113	11,60%	11,00%	22,60%			
	Condiciones orales	17	13	30	3,40%	2,60%	6,00%			
	Desordenes endocrinos	13	17	30	2,60%	3,40%	6,00%			
	Diabetes mellitus	0	0	0	0,00%	0,00%	0,00%			
	Enfermedades cardiovasculares	1	2	3	0,20%	0,40%	0,60%			
	Enfermedades de la piel	10	11	21	2,00%	2,20%	4,20%			
	Enfermedades de los organos de los sentidos	14	20	34	2,80%	4,00%	6,80%			
	Enfermedades digestivas	5	6	11	1,00%	1,20%	2,20%			
	Enfermedades genitourinarias	15	6	21	3,00%	1,20%	4,20%			
	Enfermedades musculo-esqueleticas	13	12	25	2,60%	2,40%	5,00%			
	Enfermedades respiratorias	1	11	12	0,20%	2,20%	2,40%			
	Neoplasias malignas	0	0	0	0,00%	0,00%	0,00%			
	Otras neoplasias	0	0	0	0,00%	0,00%	0,00%			
Lesiones	Lesiones de intensionalidad indeterminada	0	0	0	0,00%	0,00%	0,00%	8,80%	7,20%	Traumatismos, envenenamientos u de causas externas
	Lesiones no intensionales	2	6	8	0,40%	1,20%	1,60%			
	Traumatismos, envenenamientos u de causas externas	8	28	36	1,60%	5,60%	7,20%			
	Signos y sintomas mal definidos	49	49	98	9,80%	9,80%	19,60%			
Signos y sintomas mal definidos	244	256	500	48,80%	51,20%	100%	17,80%			

Subcausas Por Curso de Vida - Juventud (18 - 28 años) año 2023

Gran Causa	Subgrupo de Causa	Femenino	Masculino	Total	% Femenino	% Masculino	% Total	Proporcion Gran causa	Proporcion subcausa mas alta	Principal subcausa de consulta
Condiciones maternas perinatales	Condiciones derivadas durante el periodo perinatal	0	0	0	0,00%	0,00%	0,00%	0,48%	0,48%	Condiciones maternas
	Condiciones maternas	2	0	2	0,48%	0,00%	0,48%			
Condiciones transmisibles y nutricionales	Deficiencias nutricionales	2	1	3	0,24%	0,12%	0,36%	20,05%	10,39%	Enfermedades infecciosas y parasitarias
	Enfermedades infecciosas y parasitarias	29	57	86	3,50%	6,88%	10,39%			
Enfermedades no transmisibles	Infecciones respiratorias	34	43	77	4,11%	5,19%	9,30%	59,66%	14,13%	Condiciones neuropsiquiatricas
	Anomalías congénitas	3	1	4	0,36%	0,12%	0,48%			
	Condiciones neuropsiquiatricas	94	23	117	11,35%	2,78%	14,13%			
	Condiciones orales	6	10	16	0,72%	1,21%	1,93%			
	Desordenes endocrinos	20	12	32	2,42%	1,45%	3,86%			
	Diabetes mellitus	3	0	3	0,36%	0,00%	0,36%			
	Enfermedades cardiovasculares	6	3	9	0,60%	0,36%	0,97%			
	Enfermedades de la piel	16	14	30	1,93%	1,69%	3,62%			
	Enfermedades de los organos de los sentidos	18	11	29	2,17%	1,33%	3,50%			
	Enfermedades digestivas	75	34	109	9,06%	4,11%	13,16%			
	Enfermedades genitourinarias	56	15	71	6,76%	1,81%	8,57%			
	Enfermedades musculo-esqueleticas	24	27	51	2,90%	3,26%	6,16%			
	Enfermedades respiratorias	7	8	15	0,85%	0,97%	1,81%			
	Neoplasias malignas	0	0	0	0,00%	0,00%	0,00%			
	Otras neoplasias	6	3	9	0,72%	0,36%	1,09%			
Lesiones	Lesiones de intensionalidad indeterminada	0	0	0	0,00%	0,00%	0,00%	4,35%	3,74%	Traumatismos, envenenamientos u de causas externas
	Lesiones intensionales	1	0	1	0,12%	0,00%	0,12%			
	Lesiones no intensionales	4	0	4	0,48%	0,00%	0,48%			
	Traumatismos, envenenamientos u de causas externas	8	23	31	0,97%	2,78%	3,74%			
Signos y sintomas mal definidos	73	55	128	5,82%	6,64%	12,46%	15,46%			
Signos y sintomas mal definidos	488	340	828	58,94%	41,06%	100%	100%			

Fuente: Cubos SISPRO morbilidad ASIS 2021 - 2023

La identificación del consumo de sustancias tanto lícitas como ilícitas; con el fin de iniciar actividades con el paciente consumidor para incentivarlo y apoyarlo en la cesación del consumo. Esto es de importancia, teniendo en cuenta que se ha evidenciado un inicio temprano de consumo en la población adolescente.

Subcausas Por Curso de Vida - Adulthood (29 - 59 años) año 2023

Gran Causa	Subgrupo de Causa	Femenino	Masculino	Total	% Femenino	% Masculino	% Total	Proporcion Gran causa	Proporcion subcausa mas alta	Principal subcausa de consulta
Condiciones maternas perinatales	Condiciones derivadas durante el periodo perinatal	0	0	0	0,00%	0,00%	0,00%	0,37%	0,37%	Condiciones maternas
	Condiciones maternas	6	0	6	0,37%	0,00%	0,37%			
Condiciones transmisibles y nutricionales	Deficiencias nutricionales	2	0	2	0,12%	0,00%	0,12%	16,08%	10,06%	Enfermedades infecciosas y parasitarias
	Enfermedades infecciosas y parasitarias	58	104	162	3,60%	6,46%	10,06%			
Enfermedades no transmisibles	Infecciones respiratorias	51	44	95	3,17%	2,73%	5,90%	66,29%	10,06%	Enfermedades musculo-esqueleticas
	Anomalías congénitas	2	1	3	0,12%	0,06%	0,19%			
	Condiciones neuropsiquiatricas	97	58	155	6,02%	3,60%	9,62%			
	Condiciones orales	33	30	63	2,05%	1,86%	3,91%			
	Desordenes endocrinos	90	49	139	5,59%	3,04%	8,63%			
	Diabetes mellitus	7	6	13	0,43%	0,37%	0,81%			
	Enfermedades cardiovasculares	44	34	78	2,73%	2,11%	4,84%			
	Enfermedades de la piel	16	27	43	0,99%	1,68%	2,67%			
	Enfermedades de los organos de los sentidos	46	33	79	2,86%	2,05%	4,90%			
	Enfermedades digestivas	48	59	107	2,98%	3,66%	6,64%			
	Enfermedades genitourinarias	105	54	159	6,52%	3,35%	9,87%			
	Enfermedades musculo-esqueleticas	85	77	162	5,28%	4,78%	10,06%			
	Enfermedades respiratorias	12	31	43	0,74%	1,92%	2,67%			
	Neoplasias malignas	3	5	8	0,19%	0,31%	0,50%			
	Otras neoplasias	12	4	16	0,74%	0,25%	0,99%			
Lesiones	Lesiones de intensionalidad indeterminada	0	0	0	0,00%	0,00%	0,00%	5,40%	4,84%	Traumatismos, envenenamientos u de causas externas
	Lesiones intensionales	4	5	9	0,25%	0,31%	0,56%			
	Lesiones no intensionales	20	58	78	1,24%	3,60%	4,84%			
	Traumatismos, envenenamientos u de causas externas	0	58	58	0,00%	3,60%	3,60%			
Signos y sintomas mal definidos	120	71	191	7,45%	4,41%	11,86%	11,86%			
Signos y sintomas mal definidos	861	750	1.611	53,94%	46,55%	100%	100%			

Fuente: Cubos SISPRO morbilidad ASIS 2021 - 2023

Las enfermedades musculo esqueléticas en el curso de vida de la adultez es necesario impactar en el estado clínico de los pacientes mediante una detección temprana,

diagnóstico oportuno y tratamiento pertinente y precoz de esta patología, propendiendo por la disminución en la progresión de la enfermedad y sus complicaciones.

Subcausas Por Curso de Vida - Vejez (> 60 años) año 2023

Gran Causa	Subgrupo de Causa	Femenino	Masculino	Total	% Total			Proporción Gran causa	Proporción subcausa mas alta	Principal subcausa de consulta
					% Femenino	% Masculino	% Total			
Condiciones transmisibles y nutricionales	Deficiencias nutricionales	1	1	2	0,18%	0,18%	0,37%	2,39%	1,10%	Enfermedades infecciosas y parasitarias
	Enfermedades infecciosas y parasitarias	4	2	6	0,73%	0,37%	1,10%			
	Infecciones respiratorias	1	4	5	0,18%	0,73%	0,92%			
	Anomalías congénitas	1	1	2	0,18%	0,18%	0,37%			
Enfermedades no transmisibles	Condiciones neuropsiquiátricas	8	6	14	1,47%	1,10%	2,57%	83,30%	28,44%	Enfermedades cardiovasculares
	Condiciones orales	5	7	12	0,92%	1,28%	2,20%			
	Desordenes endocrinos	29	11	40	5,32%	2,02%	7,34%			
	Diabetes mellitus	6	9	15	1,10%	1,65%	2,75%			
	Enfermedades cardiovasculares	70	85	155	12,84%	15,60%	28,44%			
	Enfermedades de la piel	32	4	36	5,87%	0,73%	6,61%			
	Enfermedades de los órganos de los sentidos	26	29	55	4,77%	5,32%	10,09%			
	Enfermedades digestivas	9	10	19	1,65%	1,83%	3,49%			
	Enfermedades genitourinarias	9	24	33	1,65%	4,40%	6,06%			
	Enfermedades músculo-esqueléticas	21	18	39	3,85%	3,30%	7,16%			
	Enfermedades respiratorias	6	10	16	1,10%	1,83%	2,94%			
	Neoplasias malignas	3	10	13	0,55%	1,83%	2,39%			
	Otras neoplasias	0	5	5	0,00%	0,92%	0,92%			
	Lesiones	Lesiones de intensionalidad indeterminada	0	0	0	0,00%	0,00%			
Lesiones intensionales		0	4	4	0,00%	0,73%	0,73%			
Traumatismos, envenenamientos u de causas externas		6	9	15	1,10%	1,65%	2,75%			
Signos y síntomas mal definidos	Signos y síntomas mal definidos	37	22	59	6,79%	4,04%	10,83%	10,83%		
	Total general	274	271	545	50,28%	49,72%	100,00%			

Fuente: Cubos SISPRO morbilidad ASIS 2021 - 2023

La salud cardiovascular es una prioridad a nivel mundial considerando que es una de las primeras causas de morbimortalidad en adultos, siendo por tanto un problema de salud pública. Adicionalmente, teniendo en cuenta la historia natural de la enfermedad y su cronicidad, se ha comprobado que la intervención temprana de los factores de riesgo mediante programas o procesos ordenados de atenciones disminuye la presentación de complicaciones y la mortalidad, al tiempo que mejora la calidad de vida de los protegidos y sus familias. Por lo anterior vemos como en el curso de vida de la vejez las enfermedades cardiovasculares dentro de las enfermedades no transmisibles.

Mortalidad por Grandes Causas y Subcausas de consulta

Tabla 7. Tasa de Mortalidad por Grandes Causas en el Territorio 2021 - 2022

Grandes Causa	Referencia Departamento				Municipio				Razon de Tasas	Tasa de mortalidad mas alta 2022	Principal Tasa de mortalidad	Comportamiento ultimo año
	N. Atenciones		Tasa de Mortalidad		N. Atenciones		Tasa de Mortalidad					
	2021	2022	2021	2022	2021	2022	2021	2022				
Ciertas Afecciones Originadas En El Período Perinatal	32	20	16,68	7,45	3	0	41,14	0,00	0,00		-41,14 ↘	
Enfermedades Sistema Circulatorio	183	400	95,36	148,97	6	35	82,28	211,30	1,42	211,30	129,02 ↗	
Enfermedades Transmisibles	246	111	128,20	41,34	5	9	68,57	54,33	1,31		-14,23 ↘	
Neoplasias	146	287	76,08	106,89	5	26	68,57	156,97	1,47		88,40 ↗	
Todas Las Demás Enfermedades	173	346	90,15	128,86	5	27	68,57	163,00	1,26		94,44 ↗	
Causas Externas	90	89	46,90	33,15	5	4	68,57	24,15	0,73		-44,42 ↘	

Fuente: Cubos SISPRO estadísticas vitales 2021 - 2022

CARACTERIZACION POBLACIONAL TERRITORIO SANTA ROSA DE CABAL AÑO 2023

Fecha: 28-02-2024

GESTION DEL RIESGO EN SALUD

Versión: 1.0

Página 10 de 16

Subcausas de consulta Genero Femenino		Referencia Departamento				Municipio				Razon de Tasas	Tasa de mortalidad mas alta 2022	Principal Tasa de mortalidad	Comportamiento ultimo año
		N. Atenciones		Tasa de Mortalidad		N. Atenciones		Tasa de Mortalidad					
Gran Causa	Sub Causa	2021	2022	2021	2022	2021	2022	2021	2022				
Ciertas Afecciones Originada En El Periodo Perinatal	Feto Y Recién Nacido Afectados Por Ciertas Afecciones Ma	2	3	2,18	2,28	0				0,00		0,00 -	
	Feto Y Recién Nacido Afectados Por Complicaciones Obstét	3	4	3,27	3,04	1	0	30,11	0,00	0,00		-30,11 ↘	
	Resto De Ciertas Afecciones Originadas En El Periodo Perin	6	4	6,53	3,04	1	0	30,11	0,00	0,00		-30,11 ↘	
	Retardo Del Crecimiento Fetal, Desnutrición Fetal, Gestació	0				0					0,00	0,00 -	
	Sepsis Bacteriana Del Recién Nacido	0	2	0,00	1,52	0					0,00	0,00 -	
	Trastornos Respiratorios Especificos Del Periodo Perinatal	2	0	2,18	0,00	0					0,00	0,00 -	
Enfermedades Del Sistema Circulatorio	Aterosclerosis	0				0				0,00		0,00 -	
	Enfermedad Cardiopulmonar, Enfermedades De La Circulac	15	15	16,33	11,40	0				0,00		0,00 -	
	Enfermedades Cerebrovasculares	12	41	13,07	31,16	0	1	0,00	12,25	0,39	85,78	12,25 ↗	
	Enfermedades Hipertensivas	5	16	5,44	12,16	0	1	0,00	12,25	1,01	85,78	12,25 ↗	
	Enfermedades Isquémicas Del Corazón	54	105	58,79	79,81	3	7	90,33	85,78	1,07	85,78	-4,55 ↘	
	Fiebre Reumática Aguda Y Enfermedades Cardíacas Reumát	0				0					0,00	0,00 -	
	Insuficiencia Cardíaca	3	7	3,27	5,32	0					0,00	0,00 -	
	Las Demás Enfermedades Del Sistema Circulatorio	3	5	3,27	3,80	0					0,00	0,00 -	
Enfermedades Transmisibles	Ciertas Enfermedades Inmunoprevenibles	0				0				0,00		0,00 -	
	Ciertas Enfermedades Transmitidas Por Vectores Y Rabia	0				0				0,00		0,00 -	
	Enfermedad Por El Vih (Sida)	1	3	1,09	2,28	0					0,00	0,00 -	
	Enfermedades Infecciosas Intestinales	1	4	1,09	3,04	0					0,00	0,00 -	
	Infecciones Respiratorias Agudas	7	16	7,62	12,16	0	2	0,00	24,51	2,02	24,51	24,51 ↗	
	Meningitis	0				0					0,00	0,00 -	
	Resto De Ciertas Enfermedades Infecciosas Y Parasitarias	80	12	87,10	9,12	4	0	120,45	0,00	0,00		-120,45 ↘	
	Septicemia, Excepto Neonatal	1	5	1,09	3,80	0					0,00	0,00 -	
Neoplasias (Tumores)	Tuberculosis	1	3	1,09	2,28	0				0,00		0,00 -	
	Leucemia	1	9	1,09	6,84	0	1	0,00	12,25	1,79	61,27	12,25 ↗	
	Tumor Maligno De La Mama De La Mujer	10	20	10,89	15,20	1	5	30,11	61,27	4,03	61,27	31,16 ↗	
	Tumor Maligno De La Próstata	0				0					0,00	0,00 -	
	Tumor Maligno De La Tráquea, Los Bronquios Y El Pulmón	2	6	2,18	4,56	0					0,00	0,00 -	
	Tumor Maligno De Los Órganos Digestivos Y Del Peritoneo,	14	29	15,24	22,04	1	2	30,11	24,51	1,11	61,27	-5,60 ↘	
	Tumor Maligno De Los Órganos Respiratorios E Intratorácic	1	0	1,09	0,00	0					0,00	0,00 -	
	Tumor Maligno De Otros Órganos Genitourinarios	4	10	4,36	7,60	0	1	0,00	12,25	1,61	61,27	12,25 ↗	
	Tumor Maligno Del Colon Y De La Unión Rectosigmoidea	1	9	1,09	6,84	0	1	0,00	12,25	1,79	61,27	12,25 ↗	
	Tumor Maligno Del Cuello Del Útero	3	14	3,27	10,64	0	2	0,00	24,51	2,30	61,27	24,51 ↗	
	Tumor Maligno Del Cuerpo Del Útero	1	1	1,09	0,76	0					0,00	0,00 -	
	Tumor Maligno Del Estómago	7	12	7,62	9,12	0					0,00	0,00 -	
	Tumor Maligno Del Tejido Linfático, De Otros Órganos Heme	6	6	6,53	4,56	0	1	0,00	12,25	2,69	61,27	12,25 ↗	
	Tumor Maligno Del Útero, Parte No Especificada	0				0					0,00	0,00 -	
	Tumores In Situ, Benignos Y Los De Comportamiento Incier	3	8	3,27	6,08	0	1	0,00	12,25	2,02	61,27	12,25 ↗	
	Tumores Malignos De Otras Localizaciones Y De Las No Esp	14	21	15,24	15,96	1	0	30,11	0,00	0,00		-30,11 ↘	
Todas Las Demas Causas	Apendicitis, Hernia De La Cavidad Abdominal Y Obstrucción	6	4	6,53	3,04	0				0,00		0,00 -	
	Cirrosis Y Ciertas Otras Enfermedades Crónicas Del Hígado	5	6	5,44	4,56	1	0	30,11	0,00	0,00		-30,11 ↘	
	Deficiencias Nutricionales Y Anemias Nutricionales	0	3	0,00	2,28	0	2	0,00	24,51	10,75	61,27	24,51 ↗	
	Diabetes Mellitus	7	19	7,62	14,44	0	1	0,00	12,25	0,85	61,27	12,25 ↗	
	Embarazo, Parto Y Puerperio	3	0	3,27	0,00	2	0	60,22	0,00	0,00		-60,22 ↘	
	Enfermedades Crónicas De Las Vías Respiratorias Inferiores	12	38	13,07	28,88	0	3	0,00	36,76	1,27	61,27	36,76 ↗	
	Enfermedades Del Sistema Nervioso, Excepto Meningitis	4	22	4,36	16,72	0	1	0,00	12,25	0,73	61,27	12,25 ↗	
	Enfermedades Del Sistema Urinario	13	24	14,15	18,24	1	1	30,11	12,25	0,67	61,27	-17,86 ↘	
	Hiperplasia De La Próstata	0				0					0,00	0,00 -	
	Malformaciones Congénitas, Deformidades Y Anomalías Cro	4	5	4,36	3,80	0					0,00	0,00 -	
	Resto De Enfermedades Del Sistema Digestivo	9	26	9,80	19,76	0	4	0,00	49,02	2,48	61,27	49,02 ↗	
	Resto De Enfermedades Del Sistema Respiratorio	6	6	6,53	4,56	1	0	30,11	0,00	0,00		-30,11 ↘	
	Resto De Las Enfermedades	15	24	16,33	18,24	0	2	0,00	24,51	1,34	61,27	24,51 ↗	
	Trastornos Mentales Y Del Comportamiento	1	5	1,09	3,80	0	1	0,00	12,25	3,22	61,27	12,25 ↗	
Causas Externas	Accidentes De Transporte Terrestre	3	2	3,27	1,52	0				0,00		0,00 -	
	Accidentes Por Disparo De Arma De Fuego	0				0				0,00		0,00 -	
	Accidentes Que Obstruyen La Respiración	0	1	0,00	0,76	0					0,00	0,00 -	
	Agresiones (Homicidios)	2	1	2,18	0,76	0					0,00	0,00 -	
	Ahogamiento Y Sumersión Accidentales	0				0					0,00	0,00 -	
	Caídas	1	1	1,09	0,76	0					0,00	0,00 -	
	Envenenamiento Accidental Por, Y Exposición A Sustancias	0				0					0,00	0,00 -	
	Eventos De Intención No Determinada	1	1	1,09	0,76	0					0,00	0,00 -	
	Exposición A La Corriente Eléctrica	0				0					0,00	0,00 -	
	Exposición Al Humo, Fuego Y Llamas	0	1	0,00	0,76	0					0,00	0,00 -	
	Las Demás Causas Externas	0				0					0,00	0,00 -	
	Lesiones Autoinfligidas Intencionalmente (Suicidios)	4	0	4,36	0,00	0					0,00	0,00 -	
	Los Demás Accidentes	5	4	5,44	3,04	0	2	0,00	24,51	8,06	61,27	24,51 ↗	
Los Demás Accidentes De Transporte Y Los No Especificad	0				0					0,00	0,00 -		
Sintomas, Signos Y Afecciones Mal Definidas	1	0	1,09	0,00	0					0,00	0,00 -		

Fuente: Cubos SISPRO estadísticas vitales 2021 - 2022

CARACTERIZACION POBLACIONAL TERRITORIO SANTA ROSA DE CABAL AÑO 2023

Fecha: 28-02-2024

GESTION DEL RIESGO EN SALUD

Versión: 1.0

Página 11 de 16

Subcausas de consulta Genero Masculino		Referencia Departamento				Municipio				Razon de Tasas	Tasa de mortalidad más alta 2022	Principal Tasa de mortalidad	Comportamiento ultimo año
		N. Atenciones 2021	N. Atenciones 2022	Tasa de Mortalidad 2021	Tasa de Mortalidad 2022	N. Atenciones 2021	N. Atenciones 2022	Tasa de Mortalidad 2021	Tasa de Mortalidad 2022				
Gran Causa	Sub Causa												
Ciertas Afecciones Originada En El Periodo Perinatal	Feto Y Recién Nacido Afectados Por Ciertas Afecciones Ma	5	0	5,00	0,00	1	0	25,18	0,00	0,00		-25,18	↘
	Feto Y Recién Nacido Afectados Por Complicaciones Obstét	7	3	7,00	2,19	0	0	0,00	0,00	0,00		0,00	-
	Resto De Ciertas Afecciones Originadas En El Periodo Perin	4	3	4,00	2,19	0	0	0,00	0,00	0,00		0,00	-
	Retardo Del Crecimiento Fetal, Desnutrición Fetal, Gestació	1	0	1,00	0,00	0	0	0,00	0,00	0,00	0,00	0,00	-
	Sepsis Bacteriana Del Recién Nacido	0	0	0,00	0,00	0	0	0,00	0,00	0,00	0,00	0,00	-
	Trastornos Respiratorios Específicos Del Periodo Perinatal	2	1	2,00	0,73	0	0	0,00	0,00	0,00	0,00	0,00	-
Enfermedades Del Sistema Circulatorio	Aterosclerosis	0	1	0,00	0,73	0	0	0,00	0,00	0,00		0,00	-
	Enfermedad Cardiopulmonar, Enfermedades De La Circulaci	5	14	5,00	10,22	0	1	0,00	11,90	1,16		11,90	↗
	Enfermedades Cerebrovasculares	8	36	8,00	26,29	1	4	25,18	47,60	1,81		22,41	↗
	Enfermedades Hipertensivas	6	13	6,00	9,49	0	1	0,00	11,90	1,25	202,28	11,90	↗
	Enfermedades Isquémicas Del Corazón	69	132	68,97	96,39	2	17	50,37	202,28	2,10		151,92	↗
	Fiebre Reumática Aguda Y Enfermedades Cardíacas Reumát	0	0	0,00	0,00	0	0	0,00	0,00	0,00		0,00	-
	Insuficiencia Cardíaca	1	8	1,00	5,84	0	1	0,00	11,90	2,04		11,90	↗
	Las Demás Enfermedades Del Sistema Circulatorio	2	7	2,00	5,11	0	2	0,00	23,80	4,66		23,80	↗
Enfermedades Transmisibles	Ciertas Enfermedades Inmunoprevenibles	0	0	0,00	0,00	0	0	0,00	0,00	0,00		0,00	-
	Ciertas Enfermedades Transmitidas Por Vectores Y Rabia	1	0	1,00	0,00	0	0	0,00	0,00	0,00		0,00	-
	Enfermedad Por El Vih (Sida)	10	19	10,00	13,87	0	2	0,00	23,80	1,72		23,80	↗
	Enfermedades Infecciosas Intestinales	1	3	1,00	2,19	0	0	0,00	0,00	0,00		0,00	-
	Infecciones Respiratorias Agudas	13	16	12,99	11,68	0	2	0,00	23,80	2,04	23,80	23,80	↗
	Meningitis	0	1	0,00	0,73	0	0	0,00	0,00	0,00		0,00	-
	Resto De Ciertas Enfermedades Infecciosas Y Parasitarias	126	23	125,94	16,79	1	2	25,18	23,80	1,42		-1,38	↘
Neoplasias (Tumores)	Septicemia, Excepto Neonatal	2	3	2,00	2,19	0	0	0,00	0,00	0,00		0,00	-
	Tuberculosis	2	3	2,00	2,19	0	1	0,00	11,90	5,43		11,90	↗
	Leucemia	7	3	7,00	2,19	0	0	0,00	0,00	0,00		0,00	-
	Tumor Maligno De La Mama De La Mujer	0	0	0,00	0,00	0	0	0,00	0,00	0,00		0,00	-
	Tumor Maligno De La Próstata	8	15	8,00	10,95	1	2	25,18	23,80	2,17		-1,38	↘
	Tumor Maligno De La Tráquea, Los Bronquios Y El Pulmón	8	13	8,00	9,49	0	1	0,00	11,90	1,25		11,90	↗
	Tumor Maligno De Los Órganos Digestivos Y Del Peritoneo,	13	27	12,99	19,72	1	2	25,18	23,80	1,21		-1,38	↘
	Tumor Maligno De Los Órganos Respiratorios E Intratorácic	3	3	3,00	2,19	0	0	0,00	0,00	0,00		0,00	-
	Tumor Maligno De Otros Órganos Genitourinarios	3	9	3,00	6,57	0	3	0,00	35,70	5,43		35,70	↗
	Tumor Maligno Del Colon Y De La Unión Rectosigmoidea	8	8	8,00	5,84	0	0	0,00	0,00	0,00	35,70	0,00	-
	Tumor Maligno Del Cuello Del Útero	0	0	0,00	0,00	0	0	0,00	0,00	0,00		0,00	-
	Tumor Maligno Del Cuerpo Del Útero	0	0	0,00	0,00	0	0	0,00	0,00	0,00		0,00	-
	Tumor Maligno Del Estómago	8	21	8,00	15,33	0	1	0,00	11,90	0,78		11,90	↗
	Tumor Maligno Del Tejido Linfático, De Otros Órganos Heme	6	4	6,00	2,92	0	1	0,00	11,90	4,07		11,90	↗
Todas Las Demas Causas	Tumor Maligno Del Útero, Parte No Especificada	0	0	0,00	0,00	0	0	0,00	0,00	0,00		0,00	-
	Tumores In Situ, Benignos Y Los De Comportamiento Incier	7	13	7,00	9,49	0	1	0,00	11,90	1,25		11,90	↗
	Tumores Malignos De Otras Localizaciones Y De Las No Esp	8	26	8,00	18,99	0	1	0,00	11,90	0,63		11,90	↗
	Apendicitis, Heria De La Cavidad Abdominal Y Obstrucción	4	2	4,00	1,46	0	0	0,00	0,00	0,00		0,00	-
	Cirrosis Y Ciertas Otras Enfermedades Crónicas Del Hígado	1	6	1,00	4,38	0	0	0,00	0,00	0,00		0,00	-
	Deficiencias Nutricionales Y Anemias Nutricionales	2	0	2,00	0,00	0	0	0,00	0,00	0,00		0,00	-
	Diabetes Mellitus	10	14	10,00	10,22	0	2	0,00	23,80	2,33		23,80	↗
	Embarazo, Parto Y Puerperio	0	0	0,00	0,00	0	0	0,00	0,00	0,00		0,00	-
	Enfermedades Crónicas De Las Vías Respiratorias Inferiores	19	50	18,99	36,51	0	3	0,00	35,70	0,98		35,70	↗
	Enfermedades Del Sistema Nervioso, Excepto Meningitis	9	12	9,00	8,76	0	0	0,00	0,00	0,00		0,00	-
	Enfermedades Del Sistema Urinario	6	25	6,00	18,26	0	2	0,00	23,80	1,30	35,70	23,80	↗
	Hiperplasia De La Próstata	1	3	1,00	2,19	0	0	0,00	0,00	0,00		0,00	-
	Malformaciones Congénitas, Deformidades Y Anomalías Cro	6	1	6,00	0,73	0	0	0,00	0,00	0,00		0,00	-
	Resto De Enfermedades Del Sistema Digestivo	11	27	10,99	19,72	0	2	0,00	23,80	1,21		23,80	↗
	Resto De Enfermedades Del Sistema Respiratorio	6	6	6,00	4,38	0	1	0,00	11,90	2,72		11,90	↗
	Resto De Las Enfermedades	12	16	11,99	11,68	0	2	0,00	23,80	2,04		23,80	↗
	Trastornos Mentales Y Del Comportamiento	1	2	1,00	1,46	0	0	0,00	0,00	0,00		0,00	-
	Causas Externas	Accidentes De Transporte Terrestre	16	21	15,99	15,33	2	1	50,37	11,90	0,78		-38,47
Accidentes Por Disparo De Arma De Fuego		0	0	0,00	0,00	0	0	0,00	0,00	0,00		0,00	-
Accidentes Que Obstruyen La Respiración		0	1	0,00	0,73	0	0	0,00	0,00	0,00		0,00	-
Agresiones (Homicidios)		34	25	33,98	18,26	1	0	25,18	0,00	0,00		-25,18	↘
Ahogamiento Y Sumersión Accidentales		2	0	2,00	0,00	0	0	0,00	0,00	0,00		0,00	-
Caídas		4	5	4,00	3,65	0	0	0,00	0,00	0,00		0,00	-
Envenenamiento Accidental Por, Y Exposición A Sustancias		1	0	1,00	0,00	0	0	0,00	0,00	0,00	11,90	0,00	-
Eventos De Intención No Determinada		3	6	3,00	4,38	0	0	0,00	0,00	0,00		0,00	-
Exposición A La Corriente Eléctrica		1	0	1,00	0,00	0	0	0,00	0,00	0,00		0,00	-
Exposición Al Humo, Fuego Y Llamas		0	0	0,00	0,00	0	0	0,00	0,00	0,00		0,00	-
Las Demás Causas Externas		0	1	0,00	0,73	0	0	0,00	0,00	0,00		0,00	-
Lesiones Autoinfligidas Intencionalmente (Suicidios)		11	13	10,99	9,49	2	1	50,37	11,90	1,25		-38,47	↘
Los Demás Accidentes		2	6	2,00	4,38	0	0	0,00	0,00	0,00		0,00	-
Los Demás Accidentes De Transporte Y Los No Especificad	0	0	0,00	0,00	0	0	0,00	0,00	0,00		0,00	-	
Sintomas, Signos Y Afecciones Mal Definidas	Signos, Síntomas Y Afecciones Mal Definidas	1	2	1,00	1,46	0	0	0,00	0,00	0,00	0,00	0,00	-

Fuente: Cubos SISPRO estadísticas vitales 2021 - 2022

	CARACTERIZACION POBLACIONAL TERRITORIO SANTA ROSA DE CABAL AÑO 2023	Fecha: 28-02-2024
	GESTION DEL RIESGO EN SALUD	Versión: 1.0
		Página 12 de 16

COMPORTAMIENTO EVENTOS DE INTERÉS EN SALUD PÚBLICA

La vigilancia epidemiológica es un proceso sistemático el cual requiere de protocolos, fichas de notificación y software (SIVIGILA) del Instituto Nacional de Salud (INS) actualizados y socializados; todos los eventos de Vigilancia en Salud Pública deben notificarse al Ente Territorial independientemente del consentimiento del paciente, teniendo en cuenta que el bien común prima sobre el individual. La información de los eventos de interés en salud pública definidos por el Instituto Nacional de Salud (INS) y notificados al Sistema de Vigilancia en Salud Pública (SIVIGILA) tienen como origen principal las unidades primarias generadoras de datos (UPGD) del país.

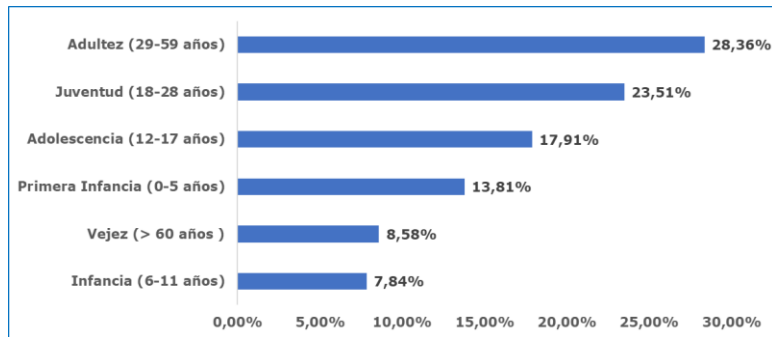
La aseguradora consolida y difunde la información sobre los eventos de interés en salud pública del conglomerado poblacional afiliado a Salud Total EPS-S S.A en el Territorio de Santa Rosa de Cabal, con la retroalimentación recibida del Instituto Nacional de Salud (INS), el manejo de cada uno de los eventos. El seguimiento se realiza de acuerdo con lo establecido en los lineamientos nacionales por el INS para la vigilancia y el control, con el objetivo de planear e implementar acciones en salud desde el aseguramiento y la prestación, cumpliendo la normatividad vigente.

Tabla 8. Distribución de casos de eventos de interés en salud pública confirmados y en estudio, territorio Santa Rosa de Cabal, año 2023

NOMBRE EVENTO	CASOS	%
AGRESIONES POR ANIMALES POTENCIALMENTE TRANSMISORES DE RABIA	91	33,96%
VIGILANCIA EN SALUD PÚBLICA DE LA VIOLENCIA DE GÉNERO E INTRAFAMILIAR	56	20,90%
VARICELA INDIVIDUAL	20	7,46%
INTENTO DE SUICIDIO	19	7,09%
INFECCION RESPIRATORIA AGUDA GRAVE IRAG INUSITADA	14	5,22%
CÁNCER DE LA MAMA Y CUELLO UTERINO	10	3,73%
VIH/SIDA/MORTALIDAD POR SIDA	9	3,36%
DESNUTRICIÓN AGUDA EN MENORES DE 5 AÑOS	8	2,99%
ENFERMEDAD TRANSMITIDA POR ALIMENTOS O AGUA (ETA)	7	2,61%
INTOXICACIONES	6	2,24%
MORBILIDAD MATERNA EXTREMA	5	1,87%
TUBERCULOSIS	5	1,87%
DEFECTOS CONGENITOS	3	1,12%
HEPATITIS B, C Y COINFECCIÓN HEPATITIS B Y DELTA	3	1,12%
ENFERMEDADES HUERFANAS - RARAS	3	1,12%
HEPATITIS A	2	0,75%
BAJO PESO AL NACER	1	0,37%
INFECCIONES DE SITIO QUIRÚRGICO ASOCIADAS A PROCEDIMIENTO MÉDICO QUIRÚRGICO	1	0,37%
LESIONES POR ARTEFACTOS EXPLOSIVOS (POLVORA Y MINAS ANTIPERSONAL)	1	0,37%
LEPTOSPIROSIS	1	0,37%
DENGUE	1	0,37%
SIFILIS GESTACIONAL	1	0,37%
VIGILANCIA INTEGRADA DE MUERTES EN MENORES DE CINCO AÑOS POR IRA, EDA Y/O DNT	1	0,37%
Total general	268	100,00%

Fuente: Notificación Sivigila por Territorio y Territorio de procedencia, Salud Total, año 2023.

Ilustración 2. Distribución de casos de eventos de interés en salud pública por curso de vida, territorio Santa Rosa de Cabal, año 2023



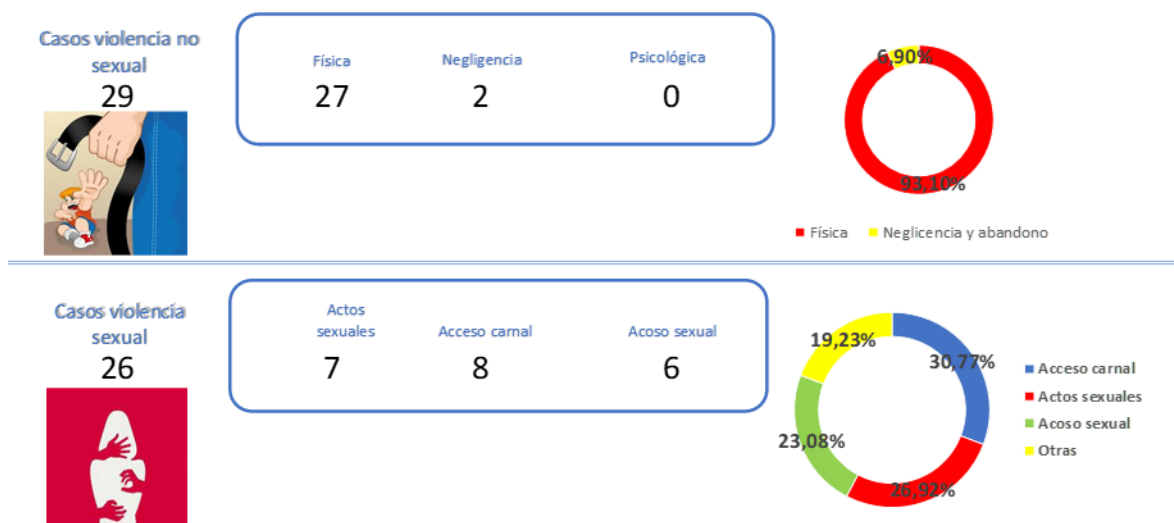
Fuente: Notificación Sivigila por Territorio y Territorio de procedencia, Salud Total, año 2023

Tabla 9. Distribución de casos confirmados y en estudio de mortalidad, territorio Santa Rosa de Cabal, año 2023

NOMBRE EVENTO	CASOS	%
INFECCION RESPIRATORIA AGUDA GRAVE IRAG INUSITADA	2	66,67%
VIGILANCIA INTEGRADA DE MUERTES EN MENORES DE CINCO AÑOS POR IRA, EDA Y/O DNT	1	33,33%
Total general	3	100,00%

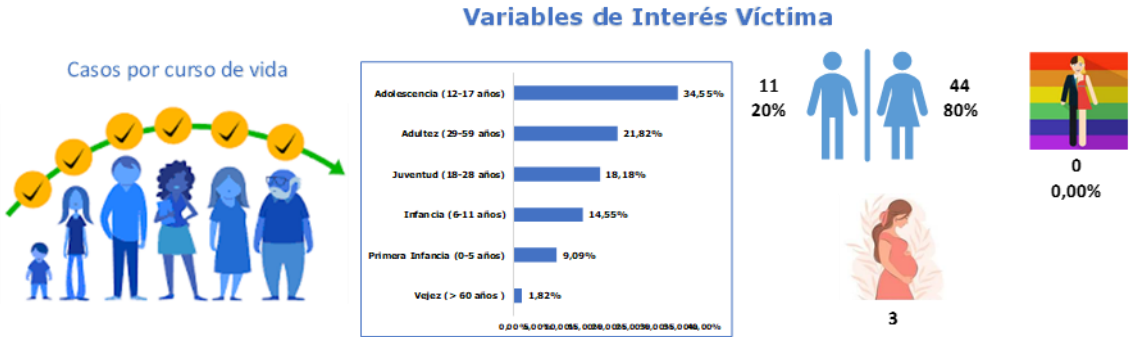
Fuente: Notificación Sivigila por Territorio y Territorio de procedencia, Salud Total, año 2023

Ilustración 3. Comportamiento notificación de casos por violencia de género, territorio Santa Rosa de Cabal, año 2023



Fuente: Notificación Sivigila código INS 875 por Territorio y Territorio de residencia, Salud Total, año 2023

Ilustración 4. Comportamiento notificación de casos por violencia de género, variables de interés en víctima, territorio Santa Rosa de Cabal, año 2023



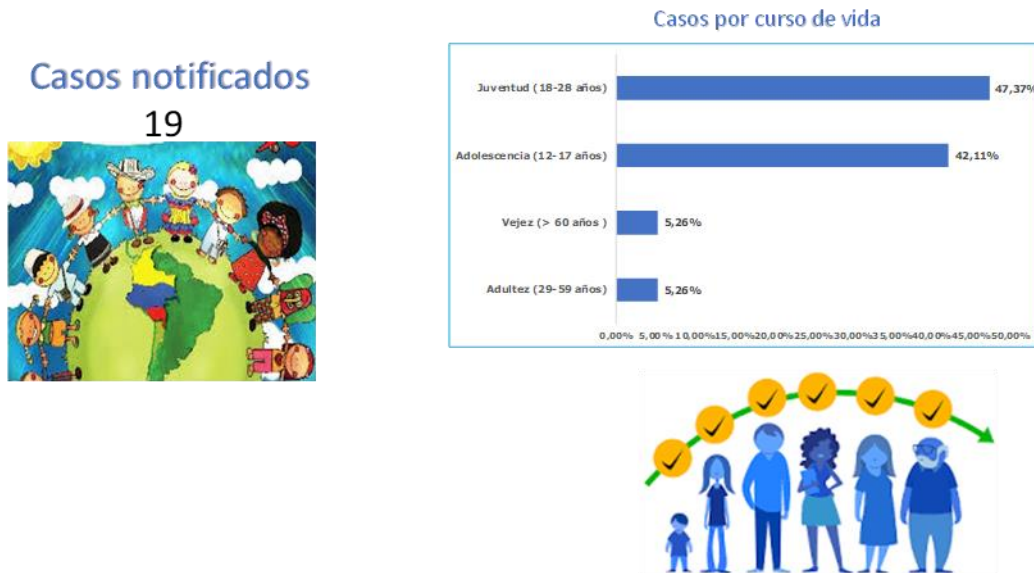
Fuente: Notificación Sivigila código INS 875 por Territorio y Territorio de residencia, Salud Total, año 2023

Ilustración 5. Comportamiento notificación de casos por violencia de género, variables de interés en agresor, territorio Santa Rosa de Cabal, año 2023



Fuente: Notificación Sivigila código INS 875 por Territorio y Territorio de residencia, Salud Total, año 2023.

Ilustración 6. Comportamiento notificación de casos por intento de suicidio, territorio Santa Rosa de Cabal, año 2023



Fuente: Notificación Sivigila código INS 356 por Territorio y Territorio de residencia, Salud Total, año 2023.

Ilustración 7. Variables de interés de los casos notificados por intento de suicidio, territorio Santa Rosa de Cabal, año 2023



Fuente: Notificación Sivigila código INS 356 por distrito y Territorio de residencia, Salud Total, año 2023.

Matriz de estrategias de gestión para los riesgos priorizados en salud. Salud Total EPS-S

Para cada uno de los riesgos identificados en Salud Total EPS-S se describen los indicadores que nos permiten medir y evaluar la implementación del modelo de atención de gestión de riesgos en salud. Cada estrategia incluye a su vez un componente de vigilancia que hace referencia al ejercicio de verificar el funcionamiento de las estrategias definidas para cada riesgo con el fin de ejercer control sobre el mismo, identificar fallos y oportunidades de mejora y realizar planes de mejoramiento, siempre basada en el comportamiento de los indicadores de salud de los protegidos. Esta parte del proceso inicia desde la definición de los indicadores de seguimiento en la implementación de las estrategias de gestión de riesgo en salud de los protegidos hasta la socialización de las mediciones del impacto con las áreas interesadas.

Siendo el objetivo primario de la gestión el mejoramiento del estado de salud de los protegidos, la medición de su cumplimiento debe estar supeditada a la valoración del impacto de las intervenciones implementadas en la población de afiliados, el cual debe ser evaluado en términos de las ganancias en salud para los pacientes y las eficiencias generadas al Sistema General de Seguridad Social.

Riesgo	Población objeto	Estrategia de gestión	Objetivo general	Descripción operativa	Indicador de resultado	Responsable
Salud infantil y del joven	Protegidos menores de 15 años	- Programa de crecimiento y desarrollo - Programa del joven - Programa de planificación familiar - Estrategia AIEPI	Gestionar el ingreso de la población infantil y joven a los programas de detección temprana buscando implementar las diferentes actividades de promoción y mantenimiento de la salud.	Identificación de la población susceptible de los programas realizando actividades de demanda inducida individual y poblacional. Contratación y seguimiento de IPS de componente primario para la ejecución asistencial. Seguimiento global a través del cumplimiento de los indicadores de consulta de primera vez a los programas de infancia y Joven.	Porcentaje de menores de 10 años con consulta para crecimiento y desarrollo de primera vez. Porcentaje de jóvenes de 10 a 29 años con consulta de Primera vez para la consulta de detección de alteraciones del Joven.	Nacional: Coordinador nacional de PyP. Local: Enfermera jefe de PyP.
Gestantes	Protegidas en gestación, hombres y mujeres en edad fértil.	- Programa de control prenatal - Programa de planificación familiar	Procurar que toda mujer en edad fértil acceda de forma voluntaria a los programas de salud sexual y reproductiva y disfrute de sus servicios y beneficios. En caso de gestación que ésta sea exitosa y el producto de la misma sea saludable a través de la identificación oportuna de los factores de riesgo los cuales son intervenidos.	Identificación de las posibles usuarias que cumplan criterios de ingreso al programa de salud sexual y reproductiva con ingreso oportuno a la intervención de lo requerido. Contratación y seguimiento de las IPS del componente primario para la ejecución de las actividades de control prenatal y planificación familiar. Contratación y seguimiento de las IPS del componente complementario para la ejecución de las actividades de la atención del parto y el recién nacido. Seguimiento del cumplimiento del mismo e intervención de las desviaciones que se presenten.	Razón de mortalidad materna	Nacional: Líder nacional de salud sexual y reproductiva. Local: Enfermera jefe de PyP.
Salud mental	Protegidos con diagnóstico de enfermedad mental, farmacodependencia, víctimas de violencia de cualquier índole.	Programa de salud mental	Gestionar la identificación de la población con alteración en salud mental con el fin de definir planes de gestión que permitan una intervención oportuna de su condición.	Identificación de la población susceptible de los programas incluyendo actividades de demanda inducida individual y poblacional. Contratación y seguimiento a las IPS del componente primario y complementario que realizan el componente asistencial. Seguimiento global a través del cumplimiento de los indicadores	Porcentaje de pacientes con atención en salud para condición de salud mental.	Nacional: Líder nacional de salud mental. Local: Enfermera jefe de PyP.
Riesgo cardiovascular	Protegidos con diagnóstico confirmado de hipertensión arterial y/o diabetes mellitus.	- Programa de salud cardiovascular - Programa renal - Programa de diabetes	Prevenir, controlar, retrasar y/o evitar la progresión de morbilidad en protegidos con riesgo cardiovascular y mejorar la calidad de vida en las personas que presenten estos padecimientos, mediante intervenciones organizadas basadas en las mejores evidencias científicas.	Actividades de demanda inducida para la captación de la población en riesgo para optimizar la adherencia al programa y el tratamiento oportuno. Garantía del tamizaje renal y las demás actividades asistenciales que lleven al control de las enfermedades precursoras de daño renal. Contratación y seguimiento de las IPS del componente primario y complementario que realizan el componente asistencial. Monitoreo de los indicadores de resultado.	Incidencia de insuficiencia renal crónica en menores de 60 años.	Nacional: Coordinación nacional de Riesgo cardiovascular y Líder nacional de riesgo cardiovascular. Local: Enfermera jefe de POAS.
Artritis	Protegidos con diagnóstico confirmado de artritis	POA de artritis	Asegurar que toda la con diagnóstico confirmado de artritis acceda a la prestación de servicios de salud integrales y oportunos.	Búsqueda de población susceptible de padecer esta patología con confirmación diagnóstica a través de un médico especialista en la patología. Contratación de las IPS del nivel complementario para las actividades de diagnóstico, tratamiento y rehabilitación que se requieren. Seguimiento a la entrega y adherencia al tratamiento.	Porcentaje de pacientes con artritis con remisión de la actividad de la enfermedad	Nacional: Líder nacional de artritis Local: Enfermera jefe de POAS.
Cáncer	Protegidos con diagnóstico confirmado de cáncer (en cualquiera de sus estadios o localizaciones)	POA de Cáncer	Asegurar que toda la población adulta con diagnóstico confirmado de cáncer y población pediátrica con sospecha y confirmación de cáncer accedan a la prestación de servicios de salud integrales y oportunos en cada etapa del proceso diagnóstico, tratamiento, rehabilitación y cuidados paliativos.	Identificación y marcación dentro del sistema de la población con cáncer. Estructuración de modelos de contratación que aseguren por parte de la red del componente complementario integridad y oportunidad en la atención. Seguimiento a la población en el proceso y monitoreo de los indicadores de oportunidad.	Oportunidad de la atención en cáncer adultos: mama, óvulo, gástrico, colon y recto y próstata, y de leucemia aguda en niños (Tiempo entre el diagnóstico hasta el primer tratamiento en días).	Nacional: Líder nacional de cáncer Local: Enfermera jefe de POAS.
VIH	Protegidos con diagnóstico de infección por el virus de la inmunodeficiencia humana	Programa de atención integral VIH/SIDA	Controlar, intervenir y retrasar la progresión de la enfermedad en protegidos con diagnóstico de infección por el virus del VIH/SIDA mediante actividades organizadas del programa de atención integral de acuerdo a las guías clínicas de manejo.	Diagnóstico precoz en estadio temprano en las IPS del componente primario. Contratación de IPS específicas para el modelo de atención específico en el componente complementario, donde se incentive la adherencia al tratamiento antirretroviral y se mantenga la supresión viral. Monitoreo del cumplimiento de los indicadores y las desviaciones de lo planeado.	Proporción de hospitalización en pacientes con diagnóstico de VIH/SIDA.	Nacional: Líder nacional de VIH Local: Enfermera jefe de POAS.