	<b>CARACTERIZACION POBLACIONAL TERRITORIO SINCELEJO AÑO 2023</b>	<b>Fecha: 28-02-2024</b>
	<b>GESTION DEL RIESGO EN SALUD</b>	<b>Versión: 1.0</b>
		<b>Página 1 de 17</b>

## Contenido


Índice de Tablas.....	1
Índice de Ilustración.....	1
INTRODUCCIÓN.....	2
DISTRIBUCIÓN DEMOGRÁFICA.....	3
MORBILIDAD EN CONSULTA EXTERNA.....	5
Morbilidad en Consulta Externa por Curso de Vida.....	7
Mortalidad por Grandes Causas y Subcausas de consulta.....	9
COMPORTAMIENTO EVENTOS DE INTERÉS EN SALUD PÚBLICA.....	12
Matriz de estrategias de gestión para los riesgos priorizados en salud. Salud Total EPS-S.....	17

## Índice de Tablas

Tabla 1. Distribución de la Población por Quinquenios y género, año 2023.....	4
Tabla 2. Distribución de la Población Afiliada por Territorio, año 2023.....	4
Tabla 3. Índices Demográficos del Territorio.....	5
Tabla 4. Índices Demográficos del Territorio.....	5
Tabla 5. Indicadores Dinámica Poblacional.....	5
Tabla 6. Grados Causas de Consulta 2021 - 2023. Territorio de Sincelejo.....	6
Tabla 7. Tasa de Mortalidad por Grandes Causas en el Territorio 2021 - 2022.....	9
Tabla 8. Distribución de casos de eventos de interés en salud pública confirmados y en estudio, territorio Sincelejo, año 2023.....	12
Tabla 9. Distribución de casos confirmados y en estudio de mortalidad, territorio Sincelejo, año 2023.....	13

## Índice de Ilustración

Ilustración 1. Pirámide Poblacional Sincelejo año 2023.....	3
Ilustración 2. Distribución de casos de eventos de interés en salud pública por curso de vida, territorio Sincelejo, año 2023.....	13
Ilustración 3. Comportamiento del Dengue, territorio Sincelejo, año 2023.....	13
Ilustración 4. Comportamiento notificación de casos por violencia de género, territorio Sincelejo, año 2023.....	14
Ilustración 5. Comportamiento notificación de casos por violencia de género, variables de interés en víctima, territorio Sincelejo, año 2023.....	14
Ilustración 6. Comportamiento notificación de casos por violencia de género, variables de interés en agresor, territorio Sincelejo, año 2023.....	15
Ilustración 7. Comportamiento notificación de casos por intento de suicidio, territorio Sincelejo, año 2023.....	15
Ilustración 8. Variables de interés de los casos notificados por intento de suicidio, territorio Sincelejo, año 2023.....	16

	<b>CARACTERIZACION POBLACIONAL TERRITORIO SINCELEJO AÑO 2023</b>	<b>Fecha: 28-02-2024</b>
	<b>GESTION DEL RIESGO EN SALUD</b>	<b>Versión: 1.0</b> <b>Página 2 de 17</b>

## INTRODUCCIÓN

Teniendo en cuenta las particularidades de Salud Total EPS-S y de acuerdo con el mapa de procesos, donde Gestión Del Riesgo En Salud hace parte del cor de la institución, al interior se relaciona el procedimiento Caracterización Poblacional, cuya metodología permite identificar y priorizar riesgos en salud de los afiliados a Salud Total EPS-S; utiliza diferentes fuentes de información de las cuales se destacan como externas: cubos SISPRO dispuestos por el MSPS y SIVIGILA.

Este documento presenta las características generales de la población afiliada del Territorio, así como su distribución por grupo de edad y sexo; la información de la morbilidad básicamente describe la distribución y el comportamiento de los principales eventos que inciden en el estado de salud de la población, en este caso se hace referencia a la morbilidad atendida, la cual parte de los registros de los servicios de salud utilizados por los protegidos.

En el siguiente informe se presentan las principales causas de mortalidad de la población afiliada, de forma general, teniendo en cuenta la Lista por Causas y Subcausas de Defunción de la Organización Panamericana de la Salud 6/67 CIE-10. Así mismo se presentan los principales indicadores demográficos e indicadores generales de mortalidad relación de datos del Territorio.

### DISTRIBUCIÓN DEMOGRÁFICA

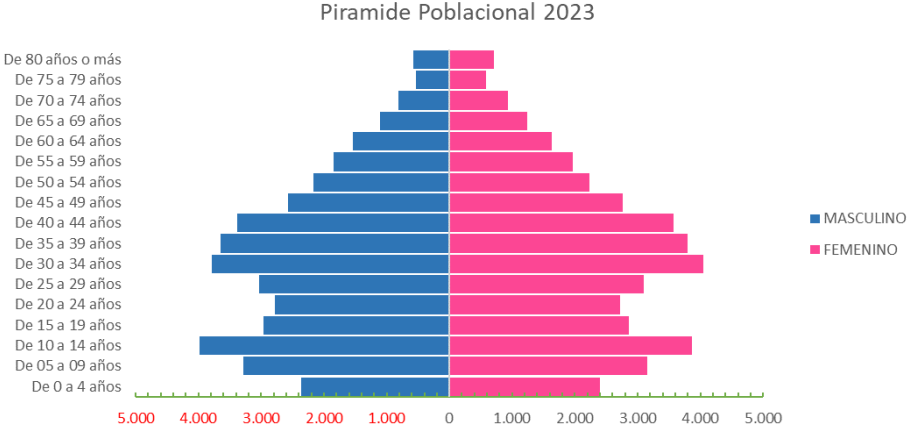
La demografía involucra por un lado el conocimiento de la estructura de una población y por otra parte los mecanismos por los que se modifican los procesos que determinan la formación, conservación y disminución de esta.

El conocimiento de los aspectos demográficos de la población toma gran importancia, dado que estos se constituyen como unos de los principales elementos para realizar estimaciones y proyecciones a futuro, previsibles en tamaño y estructura, así como sus cambios y factores incidentes, los cuales deben tenerse en cuenta para medir y establecer prioridades en salud pública. Esta variabilidad refleja las modificaciones en las necesidades en salud de la población afiliada y generan un escenario para la evaluación, desarrollo y ajuste de políticas institucionales encaminadas a la planeación de la atención en salud de nuestros afiliados.



Fuente: Cubo Sispro-BDUA diciembre 2023

Ilustración 1. Pirámide Poblacional Sincelejo año 2023



Fuente: Cubo Sispro-BDUA diciembre 2023

*Tabla 1. Distribución de la Población por Quinquenios y género, año 2023*

Quinquenio	MASCULINO		FEMENINO		TOTAL GENERAL	
	Numero	(%) Porcentaje	Numero	(%) Porcentaje	Numero	(%) Porcentaje
De 0 a 4 años	2.356	5,84%	2.403	5,78%	4.759	5,8%
De 05 a 09 años	3.279	8,13%	3.148	7,57%	6.427	7,8%
De 10 a 14 años	3.976	9,86%	3.864	9,29%	7.840	9,6%
De 15 a 19 años	2.959	7,34%	2.858	6,87%	5.817	7,1%
De 20 a 24 años	2.780	6,90%	2.724	6,55%	5.504	6,7%
De 25 a 29 años	3.026	7,51%	3.103	7,46%	6.129	7,5%
De 30 a 34 años	3.782	9,38%	4.050	9,73%	7.832	9,6%
De 35 a 39 años	3.642	9,03%	3.792	9,11%	7.434	9,1%
De 40 a 44 años	3.379	8,38%	3.568	8,58%	6.947	8,5%
De 45 a 49 años	2.569	6,37%	2.763	6,64%	5.332	6,5%
De 50 a 54 años	2.163	5,37%	2.239	5,38%	4.402	5,4%
De 55 a 59 años	1.851	4,59%	1.965	4,72%	3.816	4,7%
De 60 a 64 años	1.537	3,81%	1.638	3,94%	3.175	3,9%
De 65 a 69 años	1.109	2,75%	1.247	3,00%	2.356	2,9%
De 70 a 74 años	807	2,00%	939	2,26%	1.746	2,1%
De 75 a 79 años	527	1,31%	590	1,42%	1.117	1,4%
De 80 años o más	570	1,41%	714	1,72%	1.284	1,6%
<b>Total general</b>	<b>40312</b>	<b>100,00%</b>	<b>41.605</b>	<b>100,00%</b>	<b>81.917</b>	<b>100,0%</b>

Fuente: Cubo Sispro-BDUA diciembre 2023

*Tabla 2. Distribución de la Población Afiliada por Territorio, año 2023*

Territorio	Población ST	% Población de la EPS Afiliada en el territorio	Población ET	% Población del Territorio afiliada a la EPS
<b>SUCRE</b>	<b>111.898</b>	<b>2,33%</b>	<b>994.060</b>	<b>11,3%</b>
70001 - SINCELEJO	81.917	73,21%	310.456	26,4%

Fuente: Cubo Sispro-BDUA diciembre 2023

*Tabla 3. Índices Demográficos del Territorio*

Indicador	Indicador Nacional para la EAPB (Año 2023)	Indicador para el Territorio (Año 2023)	Interpretación
Población total	4.812.653	81.917	Un 1,71 % de la población afiliada a la EAPB residen en este territorio.
Población Masculina	2.453.076	40.312	El 49,2 % es población masculina
Población femenina	2.359.577	41.605	El 50,8 % es población femenina.
Relación hombres:mujer	103,96	97,0	En el territorio por cada 100 mujeres hay 97 hombres.
Razón niños:mujer	18,85	21,0	En el territorio por cada 100 mujeres en edad fértil (15-49años) hay 21 niños y niñas entre 0 y 4 años.
Índice de infancia	20,62	23,0	En el territorio por cada 100 personas hay 23 menores de 15 años.
Índice de juventud	25,92	21,3	En el territorio por cada 100 personas hay 21,3 personas entre 15 a 29 años.
Índice de vejez	7,78	7,9	En el territorio por cada 100 personas hay 7,9 personas mayores de 65 años.
Índice de envejecimiento	37,72	34,2	En el territorio por cada 100 personas menores de 15 años, hay 34,2 personas mayores de 65 años
Índice demográfico de dependen	39,67	45,3	En el territorio por cada 100 personas entre los 15 a 64 años, hay 45,3 personas menores de 15 años y mayores de 65 años (dependientes).
Índice de dependencia infantil	28,81	33,7	En el territorio por cada 100 personas entre los 15 a 64 años, dependen 33,7 menores de 15 años.
Índice de dependencia mayores	10,87	11,5	En el territorio de cada 100 personas entre los 15 a 64 años dependen 11,5 personas mayores de 65 años.
Índice de Friz	91,73	90,1	Representa el porcentaje de población de menos de 20 años (entre 0 y 19 años), con respecto al grupo de población de edades comprendidas entre los 30 y los 49 años. Cuando este índice supera el valor de 160 se considera que la población estudiada es una población joven, mientras que si resulta inferior a 60 se considera una población envejecida.

Fuente: Cubo Sispro-BDUA diciembre 2023

*Tabla 4. Índices Demográficos del Territorio*

Territorio	Poblacion Total	Poblacion Maculina	Poblacion Femenina	Relación hombres:mujer	Razón niños:mujer	Índice de infancia	Índice de juventud	Índice de vejez	Índice demográfico de dependencia	Índice de dependencia infantil	Índice de dependencia mayores	Índice de Friz
SUCRE	111.898	55.500	56.398	98,4	21,8	23,56	21,6	8,2	46,6	34,5	12,0	96,2
70001 - SINCELEJO	81.917	40.312	41.605	96,9	20,8	23,2	21,3	7,9	45,3	33,7	11,5	90,2

Fuente: Cubo Sispro-BDUA diciembre 2023

*Tabla 5. Indicadores Dinámica Poblacional*

Municipio	☒ Tasa bruta de mortalidad - EAPB			☒ Tasa bruta de natalidad - EAPB			☒ Tasa General de Fecundidad - EA		
	2020	2021	2022	2020	2021	2022	2020	2021	2022
Departamento	3,79	2,17	3,69	14,12	13,10	12,21	49,31	47,36	45,47
70001 - Sincelejo	3,90	2,12	4,27	14,43	13,50	10,34	42,69	39,64	37,57

Fuente: Cubo Sispro-Indicadores Caracterización

## MORBILIDAD EN CONSULTA EXTERNA

De acuerdo a la información disponible en Cubos SISPRO – reporte RIPS, a partir de los datos consignados, para el año 2023 se registraron las atenciones correspondientes a consultas médicas generales en las IPS primarias de la red prestadora de Salud Total del Territorio.

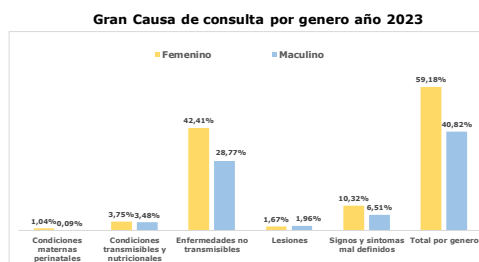
*Tabla 6. Grados Causas de Consulta 2021 - 2023. Territorio de Sincelejo*

Grados Causas	N. Atenciones			Proporcion			Comportamiento
	2021	2022	2023	2021%	2022%	2023%	
Condiciones maternas perinatales	2.989	3.277	2.046	1,49%	1,66%	1,13%	
Condiciones transmisibles y nutricionales	17.700	21.487	13.059	8,81%	7,61%	7,23%	
Enfermedades no transmisibles	142.655	203.929	128.595	70,99%	72,19%	71,18%	
Lesiones	8.074	10.234	6.561	4,02%	3,62%	3,63%	
Signos y síntomas mal definidos	29.535	43.548	30.401	14,70%	15,42%	16,83%	
<b>Total general</b>	<b>200.953</b>	<b>282.475</b>	<b>180.662</b>	<b>100%</b>	<b>100%</b>	<b>100%</b>	



Fuente: Cubos SISPRO morbilidad ASIS 2021 - 2023

Grados Causas	2021		2022		2023	
	Femenino	Maculino	Femenino	Maculino	Femenino	Maculino
Condiciones maternas perinatales	7.405	10.253	10.798	10.689	6.767	6.292
Condiciones transmisibles y nutricionales	88.041	54.373	123.098	80.831	76.613	51.982
Enfermedades no transmisibles	3.714	4.337	4.576	5.658	3.011	3.550
Lesiones	18.350	11.105	26.538	17.010	18.646	11.755
Signos y síntomas mal definidos	120.406	80.151	168.130	114.345	106.922	73.740
<b>Total general</b>	<b>200.557</b>	<b>282.475</b>	<b>180.662</b>	<b>180.662</b>	<b>180.662</b>	<b>180.662</b>



Grados Causas	2021		2022		2023	
	Femenino	Maculino	Femenino	Maculino	Femenino	Maculino
Condiciones maternas perinatales	1,44%	0,04%	1,10%	0,06%	1,04%	0,09%
Condiciones transmisibles y nutricionales	3,69%	5,11%	3,82%	3,78%	3,75%	3,48%
Enfermedades no transmisibles	43,90%	27,11%	43,58%	28,62%	42,41%	28,77%
Lesiones	1,85%	2,16%	1,62%	2,00%	1,67%	1,96%
Signos y síntomas mal definidos	9,15%	5,54%	9,39%	6,02%	10,32%	6,51%
<b>Total por genero</b>	<b>60,04%</b>	<b>39,96%</b>	<b>59,52%</b>	<b>40,48%</b>	<b>59,18%</b>	<b>40,82%</b>

Fuente: Cubos SISPRO morbilidad ASIS 2021 - 2023

### Subcausas de consulta Genero Femenino

Grados Causas	Subcausas	2021	2022	2023	2021	2022	2023	Comportamiento	Proporcion mas alta	2023 Principal subcausa de consulta
		N.	N.	N.	%	%	%			
Condiciones maternas perinatales	Condiciones derivadas durante el periodo perinatal	110	119	109	0,09%	0,07%	0,10%		1,66%	Condiciones maternas
	Condiciones maternas	2.786	3.001	1.776	2,31%	1,78%	1,66%			
Condiciones transmisibles y nutricionales	Deficiencias nutricionales	771	1.070	570	0,64%	0,64%	0,53%		3,32%	Infecciones respiratorias
	Enfermedades infecciosas y parasitarias	4.405	4.691	2.651	3,66%	2,79%	2,48%			
Enfermedades no transmisibles	Infecciones respiratorias	2.229	5.037	3.546	1,85%	3,00%	3,32%		12,66%	Enfermedades cardiovasculares
	Anomalías congénitas	870	1.166	663	0,72%	0,69%	0,62%			
	Condiciones neuropsiquiátricas	7.611	12.453	9.549	6,32%	7,41%	8,93%			
	Condiciones orales	792	9.045	4.054	0,66%	5,38%	3,79%			
	Desórdenes endocrinos	8.580	9.591	5.967	7,13%	5,70%	5,58%			
	Diabetes mellitus	2.432	3.312	1.879	2,02%	1,97%	1,76%			
	Enfermedades cardiovasculares	16.548	24.500	13.533	10,53%	9,04%	12,66%			
	Enfermedades de la piel	5.122	6.703	4.027	4,25%	3,99%	3,77%			
	Enfermedades de los órganos de los sentidos	8.573	10.707	6.865	7,12%	6,37%	6,42%			
	Enfermedades digestivas	5.828	6.747	4.956	4,84%	4,01%	4,64%			
	Enfermedades genitourinarias	12.676	15.200	9.688	10,77%	9,04%	9,06%			
	Enfermedades músculo-esqueléticas	12.964	16.381	10.754	10,77%	9,74%	10,06%			
Lesiones	Enfermedades respiratorias	2.766	4.299	2.585	2,30%	2,56%	2,42%		2,54%	Traumatismos, envenenamientos u de causas externas
	Neoplasias malignas	1.648	818	517	1,37%	0,49%	0,48%			
	Otras neoplasias	1.631	2.176	1.576	1,35%	1,29%	1,47%			
	Lesiones de intensionalidad indeterminada	1	0	5	0,00%	0,00%	0,00%			
Signos y síntomas mal definidos	Lesiones intensionales	112	67	48	0,09%	0,04%	0,04%		2,54%	Traumatismos, envenenamientos u de causas externas
	Lesiones no intensionales	339	303	237	0,28%	0,18%	0,22%			
	Traumatismos, envenenamientos u de causas externas	3.262	4.206	2.721	2,71%	2,50%	2,54%			
	Signos y síntomas mal definidos	19.350	26.538	16.646	15,24%	15,78%	17,44%			
	<b>Total general</b>	<b>120.406</b>	<b>168.130</b>	<b>106.922</b>	<b>100%</b>	<b>100%</b>	<b>100%</b>			

### Subcausas de consulta Genero Masculino

Grados Causas	Subcausas	2021	2022	2023	2021	2022	2023	Comportamiento	Proporcion mas alta	2023 Principal subcausa de consulta
		N.	N.	N.	%	%	%			
Condiciones maternas perinatales	Condiciones derivadas durante el periodo perinatal	80	154	141	0,10%	0,13%	0,19%		0,19%	Condiciones derivadas durante el periodo perinatal
	Condiciones maternas	3	3	20	0,00%	0,00%	0,03%			
Condiciones transmisibles y nutricionales	Deficiencias nutricionales	322	495	314	0,40%	0,43%	0,43%		4,11%	Infecciones respiratorias
	Enfermedades infecciosas y parasitarias	8.222	6.277	2.946	10,26%	5,49%	4,00%			
Enfermedades no transmisibles	Infecciones respiratorias	1.709	3.917	3.032	2,13%	3,43%	4,11%		14,37%	Enfermedades cardiovasculares
	Anomalías congénitas	649	740	324	0,81%	0,65%	0,44%			
	Condiciones neuropsiquiátricas	4.850	10.235	9.493	6,05%	8,95%	12,87%			
	Condiciones orales	465	6.764	2.990	0,58%	5,92%	4,05%			
	Desórdenes endocrinos	3.592	4.049	2.188	4,48%	3,54%	2,97%			
	Diabetes mellitus	2.440	2.971	1.446	3,04%	2,60%	1,96%			
	Enfermedades cardiovasculares	12.377	18.127	10.595	15,44%	15,85%	14,37%			
	Enfermedades de la piel	3.575	4.646	2.946	4,46%	4,06%	4,00%			
	Enfermedades de los órganos de los sentidos	6.039	7.731	4.823	7,53%	6,76%	6,54%			
	Enfermedades digestivas	3.978	4.785	3.417	4,96%	4,18%	4,63%			
	Enfermedades genitourinarias	4.833	6.349	4.533	6,03%	5,55%	6,15%			
	Enfermedades músculo-esqueléticas	7.227	9.036	5.772	9,02%	7,90%	7,83%			
Lesiones	Enfermedades respiratorias	2.284	3.716	2.181	2,88%	3,25%	3,23%		4,44%	Traumatismos, envenenamientos u de causas externas
	Neoplasias malignas	1.427	816	520	1,78%	0,71%	0,71%			
	Otras neoplasias	637	866	554	0,79%	0,76%	0,75%			
	Lesiones de intensionalidad indeterminada	6	1	2	0,01%	0,00%	0,00%			
Signos y síntomas mal definidos	Lesiones intensionales	37	37	15	0,05%	0,03%	0,02%		4,44%	Traumatismos, envenenamientos u de causas externas
	Lesiones no intensionales	291	278	261	0,36%	0,24%	0,35%			
	Traumatismos, envenenamientos u de causas externas	4.003	5.342	3.272	4,99%	4,67%	4,44%			
	Signos y síntomas mal definidos	11.105	17.010	11.755	13,86%	14,88%	15,94%			
	<b>Total general</b>	<b>80.151</b>	<b>114.345</b>	<b>73.740</b>	<b>100%</b>	<b>100%</b>	<b>100%</b>			

Fuente: Cubos SISPRO morbilidad ASIS 2021 - 2023

**Morbilidad en Consulta Externa por Curso de Vida**

**Subcausas Por Curso de Vida - Primera Infancia (0 - 5 años) año 2023**

Gran Causa	Subgrupo de Causa	Femenino	Masculino	Total	% Femenino	% Masculino	% Total	Proporcion Gran causa	Proporcion subcausa mas alta	Principal subcausa de consulta
Condiciones maternas perinatales	Condiciones derivadas durante el periodo perinatal	101	141	242	0,81%	1,13%	1,94%	1,94%	1,94%	Condiciones derivadas durante el periodo perinatal
	Condiciones maternas	0	0	0	0,00%	0,00%	0,00%			
Condiciones transmisibles y nutricionales	Deficiencias nutricionales	96	104	200	0,77%	0,83%	1,60%	24,95%	17,80%	Infecciones respiratorias
	Enfermedades infecciosas y parasitarias	317	375	692	2,54%	3,01%	5,55%			
	Infecciones respiratorias	1.077	1.142	2.219	8,64%	9,16%	17,80%			
	Anomalías congénitas	120	115	235	0,96%	0,92%	1,88%			
	Condiciones neuropsiquiátricas	237	574	811	1,90%	4,60%	6,50%			
	Condiciones orales	78	58	136	0,63%	0,47%	1,09%			
	Desórdenes endocrinos	59	77	136	0,47%	0,62%	1,09%			
	Diabetes mellitus	0	5	5	0,00%	0,04%	0,04%			
	Enfermedades cardiovasculares	36	52	88	0,29%	0,42%	0,71%			
	Enfermedades de la piel	420	437	857	3,37%	3,50%	6,87%			
	Enfermedades de los órganos de los sentidos	235	217	452	1,88%	1,74%	3,63%			
	Enfermedades digestivas	248	315	563	1,99%	2,53%	4,52%			
	Enfermedades genitourinarias	194	120	314	1,56%	0,96%	2,52%			
Enfermedades musculoesqueléticas	107	96	203	0,86%	0,77%	1,63%				
Enfermedades respiratorias	546	704	1.250	4,38%	5,65%	10,03%				
Neoplasias malignas	4	7	11	0,03%	0,06%	0,09%				
Otras neoplasias	25	9	34	0,20%	0,07%	0,27%				
Lesiones	Lesiones de intencionalidad indeterminada	2	0	2	0,02%	0,00%	0,02%	3,61%	3,30%	Traumatismos, envenenamientos u de causas externas
	Lesiones intencionales	0	0	0	0,00%	0,00%	0,00%			
	Lesiones no intencionales	15	21	36	0,12%	0,17%	0,29%			
	Traumatismos, envenenamientos u de causas externas	160	252	412	1,28%	2,02%	3,30%			
Signos y síntomas mal definidos	Signos y síntomas mal definidos	1.677	1.893	3.570	13,45%	15,18%	28,63%	28,63%	100%	
	<b>Total general</b>	<b>5.754</b>	<b>6.714</b>	<b>12.468</b>	<b>46,15%</b>	<b>53,85%</b>	<b>100%</b>			

**Subcausas Por Curso de Vida - Infancia (6 - 11 años) año 2023**

Gran Causa	Subgrupo de Causa	Femenino	Masculino	Total	% Femenino	% Masculino	% Total	Proporcion Gran causa	Proporcion subcausa mas alta	Principal subcausa de consulta
Condiciones maternas perinatales	Condiciones derivadas durante el periodo perinatal	0	0	0	0,00%	0,00%	0,00%	0,00%	0,00%	
	Condiciones maternas	0	0	0	0,00%	0,00%	0,00%			
Condiciones transmisibles y nutricionales	Deficiencias nutricionales	92	77	169	0,78%	0,65%	1,42%	11,91%	6,24%	Infecciones respiratorias
	Enfermedades infecciosas y parasitarias	253	251	504	2,13%	2,12%	4,25%			
	Infecciones respiratorias	351	389	740	2,96%	3,28%	6,24%			
	Anomalías congénitas	71	60	131	0,60%	0,51%	1,10%			
	Condiciones neuropsiquiátricas	577	1.184	1.761	4,86%	9,98%	14,84%			
	Condiciones orales	475	427	902	4,00%	3,60%	7,60%			
	Desórdenes endocrinos	250	100	350	2,11%	0,84%	2,95%			
	Diabetes mellitus	0	2	2	0,00%	0,02%	0,02%			
	Enfermedades cardiovasculares	36	45	81	0,30%	0,38%	0,68%			
	Enfermedades de la piel	313	283	596	2,64%	2,38%	5,02%			
	Enfermedades de los órganos de los sentidos	328	398	726	2,76%	3,35%	6,12%			
	Enfermedades digestivas	249	242	491	2,10%	2,04%	4,14%			
	Enfermedades genitourinarias	163	119	282	1,37%	1,00%	2,38%			
Enfermedades musculoesqueléticas	239	214	453	2,01%	1,80%	3,82%				
Enfermedades respiratorias	302	418	720	2,55%	3,52%	6,07%				
Neoplasias malignas	11	6	17	0,09%	0,05%	0,14%				
Otras neoplasias	15	14	29	0,13%	0,12%	0,24%				
Lesiones	Lesiones de intencionalidad indeterminada	0	0	0	0,00%	0,00%	0,00%	4,17%	3,64%	Traumatismos, envenenamientos u de causas externas
	Lesiones intencionales	0	0	0	0,00%	0,00%	0,00%			
	Lesiones no intencionales	13	50	63	0,11%	0,42%	0,53%			
	Traumatismos, envenenamientos u de causas externas	153	279	432	1,29%	2,35%	3,64%			
Signos y síntomas mal definidos	Signos y síntomas mal definidos	1.653	1.764	3.417	13,93%	14,87%	28,80%	28,80%	100%	
	<b>Total general</b>	<b>5.544</b>	<b>6.322</b>	<b>11.866</b>	<b>46,72%</b>	<b>53,28%</b>	<b>100%</b>			

Fuente: Cubos SISPRO morbilidad ASIS 2021 - 2023

Al validar los cursos de vida de Primera Infancia e Infancia con las condiciones transmisibles y nutricionales, es importante continuar fortaleciendo el proceso de prevención e intervención de las infecciones respiratorias agudas, respecto a las enfermedades prevalentes en la infancia como la enfermedad diarreica aguda (EDA) y la infección respiratoria aguda (IRA) se hace importante dar continuidad a la implementación y seguimiento de la estrategia AIEPI (Atención integral a las enfermedades prevalentes en la infancia).



**Subcausas Por Curso de Vida - Adolescencia (12 - 17 años) año 2023**

Gran Causa	Subgrupo de Causa	Femenino	Masculino	Total	% Femenino	% Masculino	% Total	Proporcion Gran causa	Proporcion subcausa mas alta	Principal subcausa de consulta
Condiciones maternas perinatales	Condiciones derivadas durante el periodo perinatal	0	0	0	0,00%	0,00%	0,00%	0,34%	0,34%	Condiciones maternas
	Condiciones maternas	56	0	56	0,34%	0,00%	0,34%			
Condiciones transmisibles y nutricionales	Deficiencias nutricionales	54	54	108	0,33%	0,33%	0,65%	6,01%	3,30%	Enfermedades infecciosas y parasitarias
	Enfermedades infecciosas y parasitarias	258	288	546	1,56%	1,74%	3,30%			
Enfermedades no transmisibles	Infecciones respiratorias	156	184	340	0,94%	1,11%	2,06%	65,24%	26,44%	Condiciones neuropsiquiatricas
	Anomalías congénitas	88	79	167	0,53%	0,48%	1,01%			
	Condiciones neuropsiquiatricas	1.637	2.734	4.371	9,90%	16,54%	26,44%			
	Condiciones orales	356	368	724	2,15%	2,23%	4,38%			
	Desordenes endocrinos	349	130	479	2,11%	0,79%	2,90%			
	Diabetes mellitus	10	2	12	0,06%	0,01%	0,07%			
	Enfermedades cardiovasculares	54	48	102	0,33%	0,29%	0,62%			
	Enfermedades de la piel	646	572	1.218	3,91%	3,46%	7,37%			
	Enfermedades de los organos de los sentidos	454	395	849	2,75%	2,39%	5,13%			
	Enfermedades digestivas	271	272	543	1,64%	1,65%	3,28%			
	Enfermedades genitourinarias	646	239	885	3,91%	1,45%	5,35%			
	Enfermedades musculo-esqueleticas	393	392	785	2,38%	2,37%	4,75%			
	Enfermedades respiratorias	223	312	535	1,35%	1,89%	3,24%			
	Neoplasias malignas	14	23	37	0,08%	0,14%	0,22%			
	Otras neoplasias	37	42	79	0,22%	0,25%	0,48%			
Lesiones	Lesiones de intensionalidad indeterminada	0	2	2	0,00%	0,01%	0,01%	5,32%	4,79%	Traumatismos, envenenamientos u de causas externas
	Lesiones intensionales	24	4	28	0,15%	0,02%	0,17%			
	Lesiones no intensionales	24	34	58	0,15%	0,21%	0,35%			
	Traumatismos, envenenamientos u de causas externas	810	482	792	1,87%	2,92%	4,79%			
Signos y sintomas mal definidos	2.201	1.617	3.818	13,91%	10,78%	23,69%	23,09%			
<b>Total general</b>	<b>8.261</b>	<b>8.273</b>	<b>16.534</b>	<b>49,96%</b>	<b>50,04%</b>	<b>100%</b>				

**Subcausas Por Curso de Vida - Juventud (18 - 28 años) año 2023**

Gran Causa	Subgrupo de Causa	Femenino	Masculino	Total	% Femenino	% Masculino	% Total	Proporcion Gran causa	Proporcion subcausa mas alta	Principal subcausa de consulta
Condiciones maternas perinatales	Condiciones derivadas durante el periodo perinatal	4	0	4	0,02%	0,00%	0,02%	3,62%	3,60%	Condiciones maternas
	Condiciones maternas	675	19	694	3,50%	0,10%	3,60%			
Condiciones transmisibles y nutricionales	Deficiencias nutricionales	55	10	65	0,28%	0,05%	0,34%	7,64%	4,35%	Enfermedades infecciosas y parasitarias
	Enfermedades infecciosas y parasitarias	395	445	840	2,05%	2,31%	4,35%			
Enfermedades no transmisibles	Infecciones respiratorias	318	251	569	1,65%	1,30%	2,95%	64,61%	17,80%	Condiciones neuropsiquiatricas
	Anomalías congénitas	106	24	130	0,55%	0,12%	0,67%			
	Condiciones neuropsiquiatricas	1.904	1.531	3.435	9,87%	7,93%	17,80%			
	Condiciones orales	592	375	967	3,07%	1,94%	5,01%			
	Desordenes endocrinos	758	232	990	3,93%	1,20%	5,13%			
	Diabetes mellitus	12	10	22	0,06%	0,05%	0,11%			
	Enfermedades cardiovasculares	188	139	327	0,97%	0,72%	1,69%			
	Enfermedades de la piel	626	442	1.068	2,24%	2,29%	4,53%			
	Enfermedades de los organos de los sentidos	571	410	981	2,96%	2,12%	5,08%			
	Enfermedades digestivas	597	355	952	3,09%	1,84%	4,93%			
	Enfermedades genitourinarias	1.332	323	1.655	6,90%	1,67%	8,58%			
	Enfermedades musculo-esqueleticas	744	509	1.253	3,85%	2,64%	6,49%			
	Enfermedades respiratorias	247	186	433	1,28%	0,96%	2,24%			
	Neoplasias malignas	23	70	93	0,12%	0,36%	0,48%			
	Otras neoplasias	126	37	163	0,65%	0,19%	0,84%			
Lesiones	Lesiones de intensionalidad indeterminada	0	0	0	0,00%	0,00%	0,00%	4,21%	3,82%	Traumatismos, envenenamientos u de causas externas
	Lesiones intensionales	10	8	18	0,05%	0,04%	0,09%			
	Lesiones no intensionales	24	33	57	0,12%	0,17%	0,30%			
	Traumatismos, envenenamientos u de causas externas	285	453	738	1,48%	2,35%	3,82%			
Signos y sintomas mal definidos	2.688	1.158	3.846	13,93%	6,00%	19,93%	19,93%			
<b>Total general</b>	<b>12.280</b>	<b>7.020</b>	<b>19.300</b>	<b>63,63%</b>	<b>36,37%</b>	<b>100%</b>				

Fuente: Cubos SISPRO morbilidad ASIS 2021 - 2023

La identificación del consumo de sustancias tanto lícitas como ilícitas; con el fin de iniciar actividades con el paciente consumidor para incentivarlo y apoyarlo en la cesación del consumo. Esto es de importancia, teniendo en cuenta que se ha evidenciado un inicio temprano de consumo en la población adolescente.

**Subcausas Por Curso de Vida - Adultez (29 - 59 años) año 2023**

Gran Causa	Subgrupo de Causa	Femenino	Masculino	Total	% Femenino	% Masculino	% Total	Proporcion Gran causa	Proporcion subcausa mas alta	Principal subcausa de consulta
Condiciones maternas perinatales	Condiciones derivadas durante el periodo perinatal	4	0	4	0,01%	0,00%	0,01%	1,36%	1,35%	Condiciones maternas
	Condiciones maternas	1.045	1	1.046	1,35%	0,00%	1,35%			
Condiciones transmisibles y nutricionales	Deficiencias nutricionales	176	20	196	0,23%	0,03%	0,25%	6,33%	3,32%	Enfermedades infecciosas y parasitarias
	Enfermedades infecciosas y parasitarias	1.214	1.356	2.570	1,75%	1,75%	3,22%			
Enfermedades no transmisibles	Infecciones respiratorias	1.277	853	2.130	1,65%	1,10%	2,75%	73,32%	12,52%	Enfermedades cardiovasculares
	Anomalías congénitas	226	30	256	0,29%	0,04%	0,33%			
	Condiciones neuropsiquiatricas	3.621	2.340	5.961	4,68%	3,03%	7,71%			
	Condiciones orales	2.047	1.288	3.335	2,65%	1,67%	4,31%			
	Desordenes endocrinos	3.657	1.337	4.994	4,73%	1,73%	6,46%			
	Diabetes mellitus	785	743	1.528	1,02%	0,96%	1,98%			
	Enfermedades cardiovasculares	5.289	4.391	9.680	6,84%	5,68%	12,52%			
	Enfermedades de la piel	1.519	861	2.380	1,96%	1,11%	3,08%			
	Enfermedades de los organos de los sentidos	2.966	1.798	4.764	3,84%	2,33%	6,16%			
	Enfermedades digestivas	2.498	1.577	4.075	3,23%	2,04%	5,27%			
	Enfermedades genitourinarias	5.298	1.714	7.012	6,85%	2,22%	9,07%			
	Enfermedades musculo-esqueleticas	6.222	3.371	9.593	8,05%	4,36%	12,41%			
	Enfermedades respiratorias	820	478	1.298	1,06%	0,62%	1,68%			
	Neoplasias malignas	265	143	408	0,34%	0,18%	0,53%			
	Otras neoplasias	1.119	287	1.406	1,45%	0,37%	1,82%			
Lesiones	Lesiones de intensionalidad indeterminada	3	0	3	0,00%	0,00%	0,00%	3,73%	3,42%	Traumatismos, envenenamientos u de causas externas
	Lesiones intensionales	14	3	17	0,02%	0,00%	0,02%			
	Lesiones no intensionales	108	110	218	0,14%	0,14%	0,28%			
	Traumatismos, envenenamientos u de causas externas	1.212	1.434	2.646	1,57%	1,85%	3,42%			
Signos y sintomas mal definidos	7.958	3.844	11.802	10,29%	4,97%	15,26%	15,26%			
<b>Total general</b>	<b>49.343</b>	<b>27.979</b>	<b>77.322</b>	<b>63,81%</b>	<b>36,19%</b>	<b>100%</b>				

Fuente: Cubos SISPRO morbilidad ASIS 2021 - 2023



**Subcausas Por Curso de Vida - Vejez (> 60 años) año 2023**

Gran Causa	Subgrupo de Causa	Femenino	Masculino	Total	% Femenino	% Masculino	% Total	Proporción Gran causa	Proporción subcausa mas alta	Principal subcausa de consulta
<b>Condiciones transmisibles y nutricionales</b>	Deficiencias nutricionales	97	49	146	0,22%	0,11%	0,34%	<b>2,71%</b>	<b>1,34%</b>	Infecciones respiratorias
	Enfermedades infecciosas y parasitarias	214	231	445	0,50%	0,54%	1,03%			
	Infecciones respiratorias	367	213	580	0,85%	0,49%	1,34%			
	Anomalías congénitas	52	16	68	0,12%	0,04%	0,16%			
<b>Enfermedades no transmisibles</b>	Condiciones neuropsiquiátricas	1.573	1.130	2.703	3,64%	2,62%	6,26%	<b>85,74%</b>	<b>32,08%</b>	Enfermedades cardiovasculares
	Condiciones orales	506	474	980	1,17%	1,10%	2,27%			
	Desórdenes endocrinos	894	312	1.206	2,07%	0,72%	2,79%			
	Diabetes mellitus	1.072	684	1.756	2,48%	1,58%	4,07%			
	Enfermedades cardiovasculares	7.930	5.920	13.850	18,37%	13,71%	32,08%			
	Enfermedades de la piel	503	351	854	1,17%	0,81%	1,98%			
	Enfermedades de los órganos de los sentidos	2.311	1.605	3.916	5,35%	3,72%	9,07%			
	Enfermedades digestivas	1.093	656	1.749	2,53%	1,52%	4,05%			
	Enfermedades genitourinarias	2.055	2.018	4.073	4,76%	4,67%	9,43%			
	Enfermedades musculoesqueléticas	3.049	1.190	4.239	7,06%	2,76%	9,82%			
	Enfermedades respiratorias	447	283	730	1,04%	0,66%	1,69%			
<b>Lesiones</b>	Neoplasias malignas	200	271	471	0,46%	0,63%	1,09%	<b>2,41%</b>	<b>2,25%</b>	Traumatismos, envenenamientos u de causas externas
	Otras neoplasias	254	165	419	0,59%	0,38%	0,97%			
	Lesiones de intensionalidad indeterminada	0	0	0	0,00%	0,00%	0,00%			
<b>Signos y síntomas mal definidos</b>	Lesiones intensionales	0	0	0	0,00%	0,00%	0,00%	<b>9,14%</b>		
	Lesiones no intensionales	53	13	66	0,12%	0,03%	0,15%			
	Traumatismos, envenenamientos u de causas externas	601	372	973	1,39%	0,86%	2,25%			
<b>Total general</b>	<b>25.740</b>	<b>17.432</b>	<b>43.172</b>	<b>59,62%</b>	<b>40,38%</b>	<b>100,00%</b>				

Fuente: Cubos SISPRO morbilidad ASIS 2021 - 2023

La salud cardiovascular es una prioridad a nivel mundial considerando que es una de las primeras causas de morbimortalidad en adultos, siendo por tanto un problema de salud pública. Adicionalmente, teniendo en cuenta la historia natural de la enfermedad y su cronicidad, se ha comprobado que la intervención temprana de los factores de riesgo mediante programas o procesos ordenados de atenciones disminuye la presentación de complicaciones y la mortalidad, al tiempo que mejora la calidad de vida de los protegidos y sus familias. Por lo anterior vemos como en el curso de vida de la vejez las enfermedades cardiovasculares dentro de las enfermedades no transmisibles.

**Mortalidad por Grandes Causas y Subcausas de consulta**

*Tabla 7. Tasa de Mortalidad por Grandes Causas en el Territorio 2021 - 2022*

Grandes Causa	Referencia Departamento				Municipio				Razon de Tasas	Tasa de mortalidad mas alta 2022	Principal Tasa de mortalidad	Comportamiento ultimo año
	N. Atenciones		Tasa de Mortalidad		N. Atenciones		Tasa de Mortalidad					
	2021	2022	2021	2022	2021	2022	2021	2022				
Ciertas Afecciones Originadas En El Período Perinatal	12	13	11,02	11,92	8	9	10,22	11,36	0,95		1,14 ↗	
Enfermedades Sistema Circulatorio	134	127	123,14	116,45	77	57	98,34	71,92	0,62		-26,42 ↘	
Enfermedades Transmisibles	106	35	97,41	32,09	63	19	80,46	23,97	0,75	<b>79,49</b>	-56,49 ↘	
Neoplasias	58	56	53,30	51,35	35	37	44,70	46,68	0,91		Todas Las Demás Enfermedades	1,98 ↗
Todas Las Demás Enfermedades	85	101	78,11	92,61	55	63	70,24	79,49	0,86			9,25 ↗
Causas Externas	32	26	29,41	23,84	15	15	19,16	18,93	0,79		-0,23 ↘	

Fuente: Cubos SISPRO estadísticas vitales 2021 - 2022

Subcausas de consulta Genero Femenino		Referencia Departamento				Municipio				Razon de Tasas	Tasa de mortalidad mas alta 2022	Principal Tasa de mortalidad	Comportamiento ultimo año
		N. Atenciones		Tasa de Mortalidad		N. Atenciones		Tasa de Mortalidad					
		2021	2022	2021	2022	2021	2022	2021	2022				
<b>Gran Causa</b>	<b>Sub Causa</b>												
<b>Ciertas Afecciones Originada En El Periodo Perinatal</b>	Feto Y Recién Nacido Afectados Por Ciertas Afecciones Ma	0	1	0,00	1,82	0	0	0,00	0,00	0,00		0,00	-
	Feto Y Recién Nacido Afectados Por Complicaciones Obstét	1	3	1,82	5,46	0	2	0,00	4,98	0,91		4,98	↗
	Resto De Ciertas Afecciones Originadas En El Periodo Perin	1	2	1,82	3,64	0	2	0,00	4,98	1,37	4,98	4,98	↗
	Retardo Del Crecimiento Fetal, Desnutrición Fetal, Gestació	1	0	1,82	0,00	1	0	2,52	0,00	0,00		-2,52	↘
	Sepsis Bacteriana Del Recién Nacido	1	1	1,82	1,82	1	0	2,52	0,00	0,00		-2,52	↘
	Trastornos Respiratorios Específicos Del Periodo Perinatal	1	1	1,82	1,82	1	0	2,52	0,00	0,00		-2,52	↘
			0	0	0,00	0,00	0	0	0,00	0,00		0,00	-
<b>Enfermedades Del Sistema Circulatorio</b>	Aterosclerosis	0	0	0,00	0,00	0	0	0,00	0,00			0,00	-
	Enfermedad Cardiopulmonar, Enfermedades De La Circulaci	3	2	5,46	3,64	1	2	2,52	4,98	1,37		2,46	↗
	Enfermedades Cerebrovasculares	15	16	27,29	29,11	10	10	25,21	24,91	0,86		-0,30	↘
	Enfermedades Hipertensivas	4	8	7,28	14,55	3	5	7,56	12,45	0,86		4,89	↗
	Enfermedades Isquémicas Del Corazón	34	28	61,85	50,94	20	10	50,42	24,91	0,49	24,91	-25,51	↘
	Fiebre Reumática Aguda Y Enfermedades Cardíacas Reumát	0	0	0,00	0,00	0	0	0,00	0,00			0,00	-
	Insuficiencia Cardíaca	1	0	1,82	0,00	1	0	2,52	0,00	0,00		-2,52	↘
	Las Demás Enfermedades Del Sistema Circulatorio	1	1	1,82	1,82	1	0	2,52	0,00	0,00		-2,52	↘
<b>Enfermedades Transmisibles</b>	Ciertas Enfermedades Inmunoprevenibles	0	0	0,00	0,00	0	0	0,00	0,00			0,00	-
	Ciertas Enfermedades Transmitidas Por Vectores Y Rabia	0	2	0,00	3,64	0	0	0,00	0,00			0,00	-
	Enfermedad Por El VIH (Sida)	1	1	1,82	1,82	1	1	2,52	2,49	1,37		-0,03	↘
	Enfermedades Infecciosas Intestinales	0	1	0,00	1,82	0	0	0,00	0,00			0,00	-
	Infecciones Respiratorias Agudas	6	9	10,91	16,37	4	4	10,08	9,96	0,61	9,96	-0,12	↘
	Meningitis	0	0	0,00	0,00	0	0	0,00	0,00			0,00	-
	Resto De Ciertas Enfermedades Infecciosas Y Parasitarias	21	2	38,20	3,64	13	0	32,77	0,00	0,00		-32,77	↘
	Septicemia, Excepto Neonatal	1	0	1,82	0,00	0	0	0,00	0,00			0,00	-
<b>Neoplasias (Tumores)</b>	Tuberculosis	0	0	0,00	0,00	0	0	0,00	0,00			0,00	-
	Leucemia	1	1	1,82	1,82	0	0	0,00	0,00			0,00	-
	Tumor Maligno De La Mama De La Mujer	7	6	12,73	10,92	2	5	5,04	12,45	1,14		7,41	↗
	Tumor Maligno De La Próstata	0	0	0,00	0,00	0	0	0,00	0,00			0,00	-
	Tumor Maligno De La Tráquea, Los Bronquios Y El Pulmón	1	3	1,82	5,46	1	2	2,52	4,98	0,91		2,46	↗
	Tumor Maligno De Los Órganos Digestivos Y Del Peritoneo,	5	7	9,10	12,74	4	5	10,08	12,45	0,98		2,37	↗
	Tumor Maligno De Los Órganos Respiratorios E Intraatoráci	0	0	0,00	0,00	0	0	0,00	0,00			0,00	-
	Tumor Maligno De Otros Órganos Genitourinarios	0	1	0,00	1,82	0	1	0,00	2,49	1,37		2,49	↗
	Tumor Maligno Del Colon Y De La Unión Rectosigmoidea	2	4	3,64	7,28	1	2	2,52	4,98	0,68		2,46	↗
	Tumor Maligno Del Cuello Del Útero	2	0	3,64	0,00	1	0	2,52	0,00	0,00		-2,52	↘
	Tumor Maligno Del Cuerpo Del Útero	0	0	0,00	0,00	0	0	0,00	0,00			0,00	-
	Tumor Maligno Del Estómago	2	0	3,64	0,00	1	0	2,52	0,00	0,00		-2,52	↘
	Tumor Maligno Del Tejido Linfático, De Otros Órganos Hemi	1	2	1,82	3,64	0	1	0,00	2,49	0,68		2,49	↗
	Tumor Maligno Del Útero, Parte No Especificada	0	2	0,00	3,64	0	1	0,00	2,49	0,68		2,49	↗
	Tumores In Situ, Benignos Y Los De Comportamiento Incier	1	1	1,82	1,82	1	0	2,52	0,00	0,00		-2,52	↘
	Tumores Malignos De Otras Localizaciones Y De Las No Esp	0	2	0,00	3,64	0	0	0,00	0,00			0,00	-
	<b>Todas Las Demas Causas</b>	Apendicitis, Hemia De La Cavidad Abdominal Y Obstrucción	1	2	1,82	3,64	1	2	2,52	4,98	1,37		-2,52
Cirrosis Y Ciertas Otras Enfermedades Crónicas Del Hígado		1	0	1,82	0,00	0	0	0,00	0,00			0,00	-
Deficiencias Nutricionales Y Anemias Nutricionales		1	10	1,82	18,19	0	3	0,00	7,47	0,41		7,47	↗
Diabetes Mellitus		0	0	0,00	0,00	0	0	0,00	0,00			0,00	-
Embarazo, Parto Y Puerperio		0	0	0,00	0,00	0	0	0,00	0,00			0,00	-
Enfermedades Crónicas De Las Vías Respiratorias Inferiores		3	11	5,46	20,01	3	5	7,56	12,45	0,62		4,89	↗
Enfermedades Del Sistema Nervioso, Excepto Meningitis		5	9	9,10	16,37	3	7	7,56	17,44	1,06		9,87	↗
Enfermedades Del Sistema Urinario		5	5	9,10	9,10	4	3	10,08	7,47	0,82	17,44	-2,61	↘
Hiperplasia De La Próstata		0	0	0,00	0,00	0	0	0,00	0,00			0,00	-
Malformaciones Congénitas, Deformidades Y Anomalías Croi		1	3	1,82	5,46	1	2	2,52	4,98	0,91		2,46	↗
Resto De Enfermedades Del Sistema Digestivo		2	6	3,64	10,92	1	2	2,52	4,98	0,46		2,46	↗
Resto De Enfermedades Del Sistema Respiratorio		6	3	10,91	5,46	4	3	10,08	7,47	1,37		-2,61	↘
Resto De Las Enfermedades	6	8	10,91	14,55	4	5	10,08	12,45	0,86		2,37	↗	
Trastornos Mentales Y Del Comportamiento	0	3	0,00	5,46	0	2	0,00	7,47	1,37		7,47	↗	
<b>Causas Externas</b>	Trastornos Mentales Y Del Comportamiento	1	2	1,82	3,64	1	0	2,52	0,00	0,00		-2,52	↘
	Accidentes De Transporte Terrestre	0	0	0,00	0,00	0	0	0,00	0,00			0,00	-
	Accidentes Por Disparo De Arma De Fuego	0	0	0,00	0,00	0	0	0,00	0,00			0,00	-
	Accidentes Que Obstruyen La Respiración	0	0	0,00	0,00	0	0	0,00	0,00			0,00	-
	Agresiones (Homicidios)	1	0	1,82	0,00	1	0	2,52	0,00	0,00		-2,52	↘
	Ahogamiento Y Sumersión Accidentales	0	0	0,00	0,00	0	0	0,00	0,00			0,00	-
	Caidas	1	1	1,82	1,82	1	1	2,52	2,49	1,37		-0,03	↘
	Envenenamiento Accidental Por, Y Exposición A Sustancias	0	0	0,00	0,00	0	0	0,00	0,00			0,00	-
	Eventos De Intención No Determinada	0	0	0,00	0,00	0	0	0,00	0,00			0,00	-
	Exposición A La Corriente Eléctrica	0	0	0,00	0,00	0	0	0,00	0,00			0,00	-
	Exposición Al Humo, Fuego Y Llamas	0	0	0,00	0,00	0	0	0,00	0,00			0,00	-
Las Demás Causas Externas	0	0	0,00	0,00	0	0	0,00	0,00			0,00	-	
Lesiones Autoinfligidas Intencionalmente (Suicidios)	0	0	0,00	0,00	0	0	0,00	0,00			0,00	-	
Los Demás Accidentes	0	1	0,00	1,82	0	1	0,00	2,49	1,37		2,49	↗	
Los Demás Accidentes De Transporte Y Los No Especificad	0	0	0,00	0,00	0	0	0,00	0,00			0,00	-	
<b>Sintomas, Signos Y Afecciones Mal Definidas</b>	Signos, Síntomas Y Afecciones Mal Definidas	0	1	0,00	1,82	0	0	0,00	0,00		0,00	0,00	-

Fuente: Cubos SISPRO estadísticas vitales 2021 - 2022

Gran Causa	Sub Causa	Referencia Departamento				Municipio				Razon de Tasas	Tasa de mortalidad mas alta 2022	Principal Tasa de mortalidad	Comportamiento ultimo año	
		N. Atenciones		Tasa de Mortalidad		N. Atenciones		Tasa de Mortalidad						
		2021	2022	2021	2022	2021	2022	2021	2022					
Ciertas Afecciones Originada En El Periodo Perinatal	Feto Y Recién Nacido Afectados Por Ciertas Afecciones Ma	1	0	1,86	0,00	0	0	0,00	0,00	5,11	Sepsis Bacteriana Del Recién Nacido	0,00	-	
	Feto Y Recién Nacido Afectados Por Complicaciones Obstét	1	1	1,86	1,85	1	1	2,59	2,56			1,38	-0,03	↘
	Resto De Ciertas Afecciones Originadas En El Periodo Perin	1	0	1,86	0,00	1	0	2,59	0,00			0,00	-2,59	↘
	Retardo Del Crecimiento Fetal, Desnutrición Fetal, Gestació	0	0	0	0	0	0	0	0,00			0,00	0,00	-
	Sepsis Bacteriana Del Recién Nacido	1	2	1,86	3,70	0	2	0,00	5,11			1,38	5,11	↗
	Trastornos Respiratorios Específicos Del Periodo Perinatal	3	2	5,57	3,70	3	2	7,77	5,11			1,38	-2,65	↘
Enfermedades Del Sistema Circulatorio	Aterosclerosis	0	0	0	0	0	0	0,00	0,00	40,91	Enfermedades Isquémicas Del Corazón	0,00	-	
	Enfermedad Cardiopulmonar, Enfermedades De La Circulaci	11	0	20,43	0,00	7	0	18,12	0,00			0,00	-18,12	↘
	Enfermedades Cerebrovasculares	14	13	26,00	24,03	9	6	23,30	15,34			0,64	-7,96	↘
	Enfermedades Hipertensivas	10	14	18,57	25,88	5	6	12,94	15,34			0,59	2,40	↗
	Enfermedades Isquémicas Del Corazón	39	37	72,42	68,40	18	16	46,59	40,91			0,60	-5,68	↘
	Fiebre Reumática Aguda Y Enfermedades Cardiacas Reumát	0	0	0	0	0	0	0	0,00			0,00	0,00	-
	Insuficiencia Cardíaca	0	2	0,00	3,70	0	0	0	0,00			0,00	0,00	-
Las Demás Enfermedades Del Sistema Circulatorio	2	6	3,71	11,09	2	2	5,18	5,11	0,46	-0,06	↘			
Enfermedades Transmisibles	Ciertas Enfermedades Inmunoprevenibles	0	0	0	0	0	0	0,00	0,00	12,78	Infecciones Respiratorias Agudas	0,00	-	
	Ciertas Enfermedades Transmitidas Por Vectores Y Rabia	0	0	0	0	0	0	0,00	0,00			0,00	0,00	-
	Enfermedad Por El VIH (Sida)	4	5	7,43	9,24	2	3	5,18	7,67			0,83	2,49	↗
	Enfermedades Infecciosas Intestinales	0	1	0,00	1,85	0	1	0,00	2,56			1,38	2,56	↗
	Infecciones Respiratorias Agudas	24	6	44,57	11,09	16	5	41,42	12,78			1,15	-28,63	↘
	Meningitis	1	0	1,86	0,00	1	0	2,59	0,00			0,00	-2,59	↘
	Resto De Ciertas Enfermedades Infecciosas Y Parasitarias	46	8	85,42	14,79	25	5	64,71	12,78			0,86	-51,93	↘
	Septicemia, Excepto Neonatal	2	0	3,71	0,00	1	0	2,59	0,00			0,00	-2,59	↘
Neoplasias (Tumores)	Tuberculosis	0	0	0	0	0	0	0,00	0,00	12,78	Tumores Malignos De Otras Localizaciones Y De Las No Especificadas	0,00	-	
	Leucemia	3	1	5,57	1,85	2	1	5,18	2,56			1,38	-2,62	↘
	Tumor Maligno De La Mama De La Mujer	0	0	0	0	0	0	0,00	0,00			0,00	0,00	-
	Tumor Maligno De La Próstata	7	3	13,00	5,55	3	1	7,77	2,56			0,46	-5,21	↘
	Tumor Maligno De La Tráquea, Los Bronquios Y El Pulmón	2	3	3,71	5,55	2	3	5,18	7,67			1,38	2,49	↗
	Tumor Maligno De Los Órganos Digestivos Y Del Peritoneo,	3	4	5,57	7,39	3	2	7,77	5,11			0,69	-2,65	↘
	Tumor Maligno De Otros Órganos Respiratorios E Intraoráci	0	1	0,00	1,85	0	1	0,00	2,56			1,38	2,56	↗
	Tumor Maligno De Otros Órganos Genitourinarios	1	2	1,86	3,70	1	2	2,59	5,11			1,38	2,56	↗
	Tumor Maligno Del Colon Y De La Unión Rectosigmoidea	5	3	9,28	5,55	4	2	10,35	5,11			0,92	-5,24	↘
	Tumor Maligno Del Colon Y De La Unión Rectosigmoidea	0	0	0	0	0	0	0	0,00			0,00	0,00	-
	Tumor Maligno Del Cuello Del Útero	0	0	0	0	0	0	0	0,00			0,00	0,00	-
	Tumor Maligno Del Cuerpo Del Útero	0	0	0	0	0	0	0	0,00			0,00	0,00	-
	Tumor Maligno Del Estómago	2	2	3,71	3,70	1	1	2,59	2,56			0,69	-0,03	↘
	Tumor Maligno Del Tejido Linfático, De Otros Órganos Hem	2	1	3,71	1,85	1	1	2,59	2,56			1,38	-0,03	↘
	Tumor Maligno Del Útero, Parte No Especificada	0	0	0	0	0	0	0	0,00			0,00	0,00	-
	Tumores In Situ, Benignos Y Los De Comportamiento Incier	4	2	7,43	3,70	1	1	2,59	2,56			0,69	-0,03	↘
Tumores Malignos De Otras Localizaciones Y De Las No Esp	7	5	13,00	9,24	6	5	15,53	12,78	1,38	-2,75	↘			
Todas Las Demas Causas	Apendicitis, Hemia De La Cavidad Abdominal Y Obstrucción	0	0	0	0	0	0	0,00	0,00	12,78	Resto De Enfermedades Del Sistema Digestivo	0,00	-	
	Cirrosis Y Ciertas Otras Enfermedades Crónicas Del Hígado	1	3	1,86	5,55	1	2	2,59	5,11			0,92	2,53	↗
	Deficiencias Nutricionales Y Anemias Nutricionales	1	0	1,86	0,00	1	0	2,59	0,00			0,00	-2,59	↘
	Diabetes Mellitus	3	2	5,57	3,70	3	1	7,77	2,56			0,69	-5,21	↘
	Embarazo, Parto Y Puerperio	0	0	0	0	0	0	0	0,00			0,00	0,00	-
	Enfermedades Crónicas De Las Vías Respiratorias Inferiores	2	9	3,71	16,64	2	4	5,18	10,23			0,61	5,05	↗
	Enfermedades Del Sistema Nervioso, Excepto Meningitis	7	7	13,00	12,94	3	4	7,77	10,23			0,79	2,46	↗
	Enfermedades Del Sistema Urinario	14	3	26,00	5,55	8	2	20,71	5,11			0,92	-15,59	↘
	Hiperplasia De La Próstata	0	0	0	0	0	0	0	0,00			0,00	0,00	-
	Malformaciones Congénitas, Deformidades Y Anomalías Cro	4	2	7,43	3,70	3	2	7,77	5,11			1,38	-2,65	↘
	Resto De Enfermedades Del Sistema Digestivo	5	6	9,28	11,09	0	5	0,00	12,78			1,15	12,78	↗
	Resto De Enfermedades Del Sistema Respiratorio	9	3	16,71	5,55	7	3	18,12	7,67			1,38	-10,45	↘
	Resto De Las Enfermedades	7	6	13,00	11,09	5	5	12,94	12,78			1,15	-0,16	↘
Causas Externas	Trastornos Mentales Y Del Comportamiento	0	0	0	0	0	0	0,00	0,00	15,34	Agresiones (Homicidios)	0,00	-	
	Accidentes De Transporte Terrestre	12	7	22,28	12,94	2	3	5,18	7,67			0,59	2,49	↗
	Accidentes Por Disparo De Arma De Fuego	0	0	0	0	0	0	0	0,00			0,00	0,00	-
	Agresiones Que Obstruyen La Respiración	0	0	0	0	0	0	0	0,00			0,00	0,00	-
	Agresiones (Homicidios)	10	8	18,57	14,79	8	6	20,71	15,34			1,04	-5,37	↘
	Ahogamiento Y Sumersión Accidentales	0	2	0,00	3,70	0	0	0	0,00			0,00	0,00	-
	Caidas	2	2	3,71	3,70	0	2	0,00	5,11			1,38	5,11	↗
	Envenenamiento Accidental Por, Y Exposición A Sustancias	0	0	0	0	0	0	0	0,00			0,00	0,00	-
	Eventos De Intención No Determinada	0	0	0	0	0	0	0	0,00			0,00	0,00	-
	Exposición A La Corriente Eléctrica	0	0	0	0	0	0	0	0,00			0,00	0,00	-
	Exposición Al Humo, Fuego Y Llamas	0	1	0,00	1,85	0	1	0,00	2,56			1,38	2,56	↗
	Las Demás Causas Externas	0	1	0,00	1,85	0	1	0,00	2,56			1,38	2,56	↗
Lesiones Autoinfligidas Intencionalmente (Suicidios)	5	1	9,28	1,85	2	0	5,18	0,00	0,00	-5,18	↘			
Los Demás Accidentes	0	0	0	0	0	0	0	0,00	0,00	0,00	-			
Los Demás Accidentes De Transporte Y Los No Especificad	0	0	0	0	0	0	0	0,00	0,00	0,00	-			
Sintomas, Signos Y Afecciones Mal Definidas	2	0	3,71	0,00	1	0	2,59	0,00	0,00	0,00	-2,59	↘		

Fuente: Cubos SISPRO estadísticas vitales 2021 - 2022

	<b>CARACTERIZACION POBLACIONAL TERRITORIO SINCELEJO AÑO 2023</b>	<b>Fecha: 28-02-2024</b>
	<b>GESTION DEL RIESGO EN SALUD</b>	<b>Versión: 1.0</b> <b>Página 12 de 17</b>

## COMPORTAMIENTO EVENTOS DE INTERÉS EN SALUD PÚBLICA

La vigilancia epidemiológica es un proceso sistemático el cual requiere de protocolos, fichas de notificación y software (SIVIGILA) del Instituto Nacional de Salud (INS) actualizados y socializados; todos los eventos de Vigilancia en Salud Pública deben notificarse al Ente Territorial independientemente del consentimiento del paciente, teniendo en cuenta que el bien común prima sobre el individual. La información de los eventos de interés en salud pública definidos por el Instituto Nacional de Salud (INS) y notificados al Sistema de Vigilancia en Salud Pública (SIVIGILA) tienen como origen principal las unidades primarias generadoras de datos (UPGD) del país.

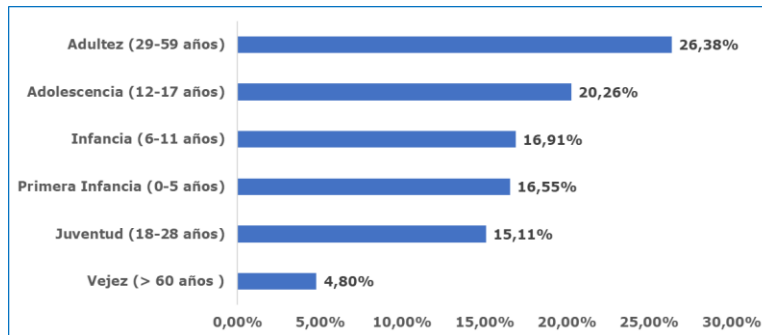
La aseguradora consolida y difunde la información sobre los eventos de interés en salud pública del conglomerado poblacional afiliado a Salud Total EPS-S S.A en el Territorio de Sincelejo, con la retroalimentación recibida del Instituto Nacional de Salud (INS), el manejo de cada uno de los eventos. El seguimiento se realiza de acuerdo con lo establecido en los lineamientos nacionales por el INS para la vigilancia y el control, con el objetivo de planear e implementar acciones en salud desde el aseguramiento y la prestación, cumpliendo la normatividad vigente.

Tabla 8. Distribución de casos de eventos de interés en salud pública confirmados y en estudio, territorio Sincelejo, año 2023

NOMBRE EVENTO	CASOS	%
DENGUE	187	22,42%
AGRESIONES POR ANIMALES POTENCIALMENTE TRANSMISORES DE RABIA	158	18,94%
VIGILANCIA EN SALUD PÚBLICA DE LA VIOLENCIA DE GÉNERO E INTRAFAMILIAR	118	14,15%
VARICELA INDIVIDUAL	89	10,67%
ENFERMEDAD TRANSMITIDA POR ALIMENTOS O AGUA (ETA)	37	4,44%
INTENTO DE SUICIDIO	36	4,32%
EVENTO INDIVIDUAL SIN ESTABLECER	30	3,60%
MORBILIDAD MATERNA EXTREMA	21	2,52%
INFECCION RESPIRATORIA AGUDA GRAVE IRAG INUSITADA	20	2,40%
CÁNCER DE LA MAMA Y CUELLO UTERINO	13	1,56%
MORTALIDAD PERINATAL Y NEONATAL TARDÍA	13	1,56%
VIH/SIDA/MORTALIDAD POR SIDA	12	1,44%
DESNUTRICIÓN AGUDA EN MENORES DE 5 AÑOS	11	1,32%
ENFERMEDADES HUERFANAS - RARAS	11	1,32%
IAD - INFECCIONES ASOCIADAS A DISPOSITIVOS - INDIVIDUAL	9	1,08%
PAROTIDITIS	9	1,08%
TUBERCULOSIS	9	1,08%
HEPATITIS B, C Y COINFECCIÓN HEPATITIS B Y DELTA	8	0,96%
LEPTOSPIROSIS	8	0,96%
SIFILIS GESTACIONAL	8	0,96%
INTOXICACIONES	7	0,84%
MENINGITIS BACTERIANA Y ENFERMEDAD MENINGOCÓCICA	4	0,48%
BAJO PESO AL NACER	3	0,36%
ACCIDENTE OFIDICO	3	0,36%
CÁNCER EN MENORES DE 18 AÑOS	2	0,24%
DEFECTOS CONGENITOS	2	0,24%
MALARIA	1	0,12%
INFECCIONES DE SITIO QUIRÚRGICO ASOCIADAS A PROCEDIMIENTO MÉDICO QUIRÚRGICO	1	0,12%
DENGUE GRAVE	1	0,12%
TOS FERINA	1	0,12%
CHAGAS	1	0,12%
LESIONES POR ARTEFACTOS EXPLOSIVOS (POLVORA Y MINAS ANTIPERSONAL)	1	0,12%
<b>Total general</b>	<b>834</b>	<b>100,00%</b>

Fuente: Notificación Sivigila por Territorio y Territorio de procedencia, Salud Total, año 2023.

Ilustración 2. Distribución de casos de eventos de interés en salud pública por curso de vida, territorio Sincelejo, año 2023



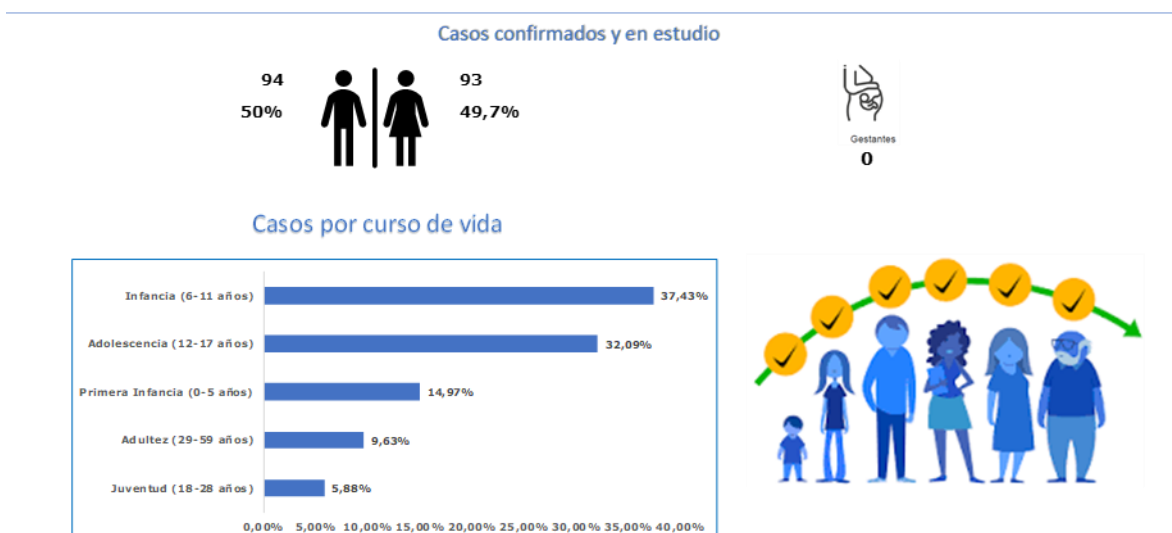
Fuente: Notificación Sivigila por Territorio y Territorio de procedencia, Salud Total, año 2023

Tabla 9. Distribución de casos confirmados y en estudio de mortalidad, territorio Sincelejo, año 2023

NOMBRE EVENTO	CASOS	%
MORTALIDAD PERINATAL Y NEONATAL TARDÍA	13	81,25%
TUBERCULOSIS	1	6,25%
ENFERMEDADES HUERFANAS - RARAS	1	6,25%
MENINGITIS BACTERIANA Y ENFERMEDAD MENINGOCÓCICA	1	6,25%
<b>Total general</b>	<b>16</b>	<b>100,00%</b>

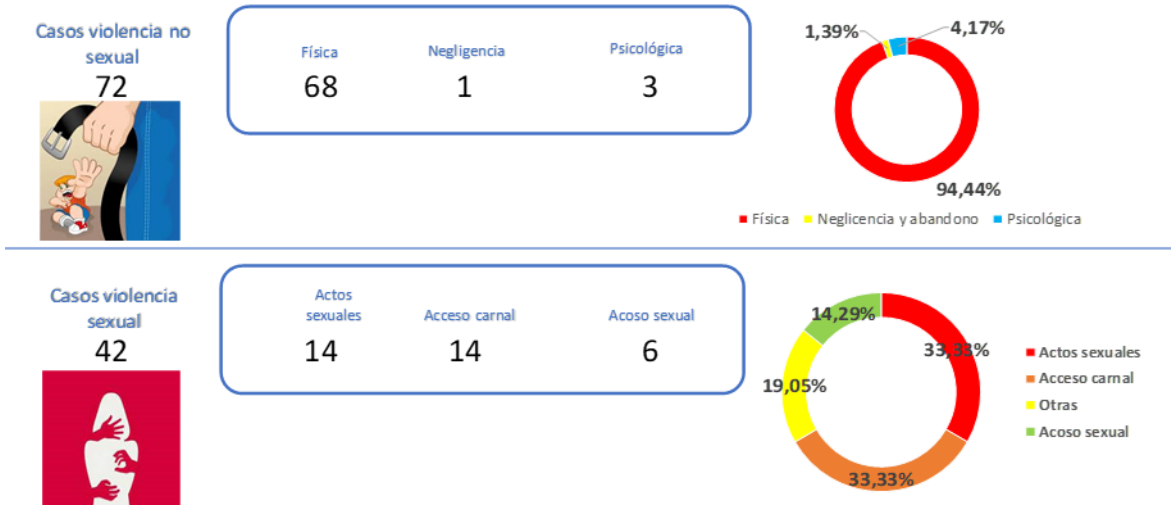
Fuente: Notificación Sivigila por Territorio y Territorio de procedencia, Salud Total, año 2023

Ilustración 3. Comportamiento del Dengue, territorio Sincelejo, año 2023



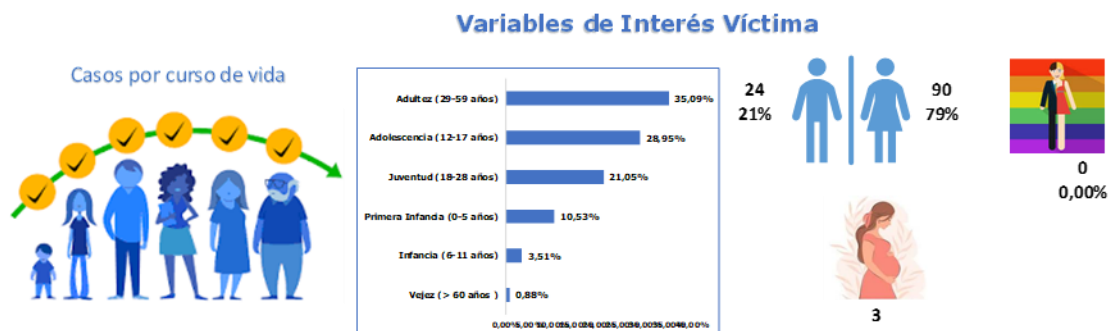
Fuente: Notificación Sivigila código INS 210 por Territorio y Territorio de procedencia, Salud Total, año 2023

Ilustración 4. Comportamiento notificación de casos por violencia de género, territorio Sincelejo, año 2023



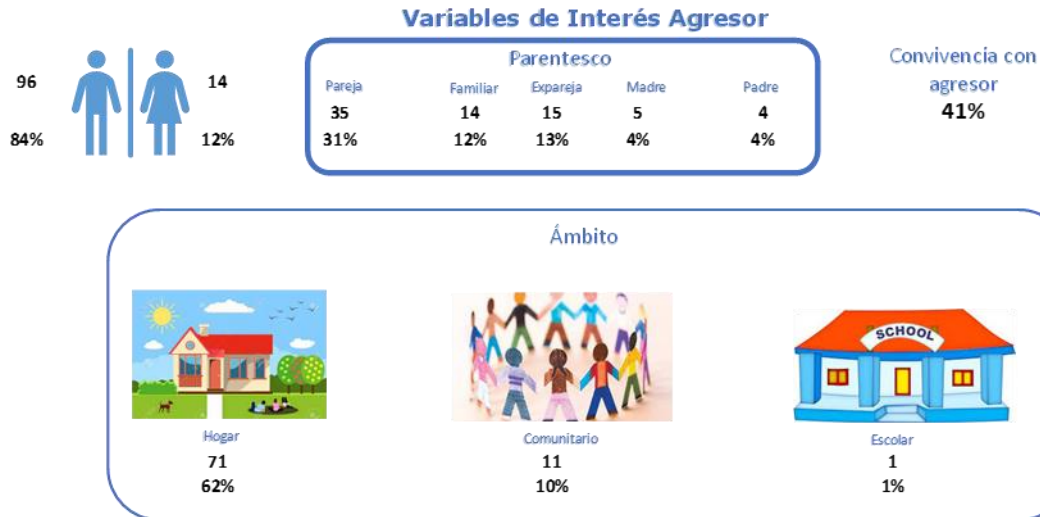
Fuente: Notificación Sivigila código INS 875 por Territorio y Territorio de residencia, Salud Total, año 2023

Ilustración 5. Comportamiento notificación de casos por violencia de género, variables de interés en víctima, territorio Sincelejo, año 2023



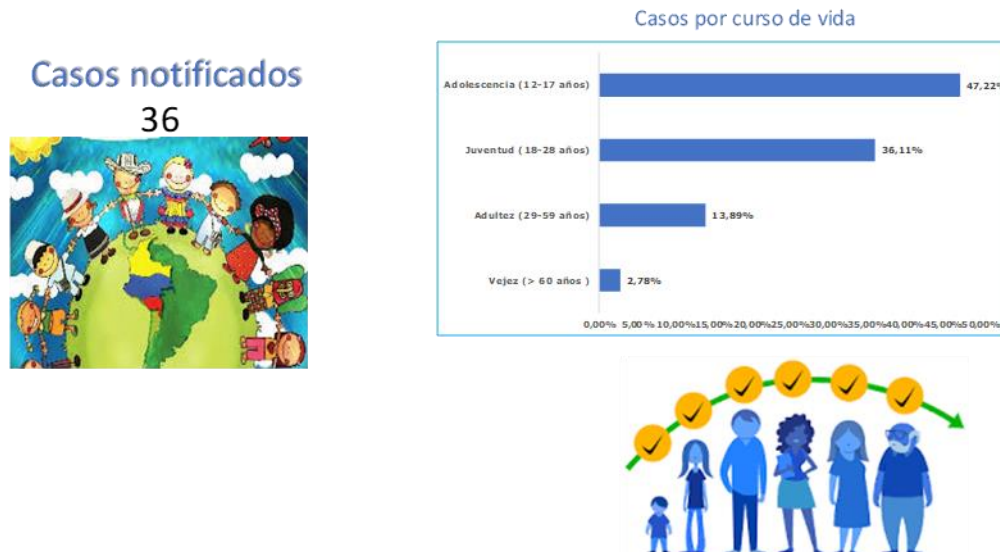
Fuente: Notificación Sivigila código INS 875 por Territorio y Territorio de residencia, Salud Total, año 2023

Ilustración 6. Comportamiento notificación de casos por violencia de género, variables de interés en agresor, territorio Sincelejo, año 2023



Fuente: Notificación Sivigila código INS 875 por Territorio y Territorio de residencia, Salud Total, año 2023.

Ilustración 7. Comportamiento notificación de casos por intento de suicidio, territorio Sincelejo, año 2023



Fuente: Notificación Sivigila código INS 356 por Territorio y Territorio de residencia, Salud Total, año 2023.



	<b>CARACTERIZACION POBLACIONAL TERRITORIO SINCELEJO AÑO 2023</b>	<b>Fecha: 28-02-2024</b>
	<b>GESTION DEL RIESGO EN SALUD</b>	<b>Versión: 1.0</b> <b>Página 16 de 17</b>

*Ilustración 8. Variables de interés de los casos notificados por intento de suicidio, territorio Sincelejo, año 2023*



Fuente: Notificación Sivigila código INS 356 por distrito y Territorio de residencia, Salud Total, año 2023.

## Matriz de estrategias de gestión para los riesgos priorizados en salud. Salud Total EPS-S

Para cada uno de los riesgos identificados en Salud Total EPS-S se describen los indicadores que nos permiten medir y evaluar la implementación del modelo de atención de gestión de riesgos en salud. Cada estrategia incluye a su vez un componente de vigilancia que hace referencia al ejercicio de verificar el funcionamiento de las estrategias definidas para cada riesgo con el fin de ejercer control sobre el mismo, identificar fallos y oportunidades de mejora y realizar planes de mejoramiento, siempre basada en el comportamiento de los indicadores de salud de los protegidos. Esta parte del proceso inicia desde la definición de los indicadores de seguimiento en la implementación de las estrategias de gestión de riesgo en salud de los protegidos hasta la socialización de las mediciones del impacto con las áreas interesadas.

Siendo el objetivo primario de la gestión el mejoramiento del estado de salud de los protegidos, la medición de su cumplimiento debe estar supeditada a la valoración del impacto de las intervenciones implementadas en la población de afiliados, el cual debe ser evaluado en términos de las ganancias en salud para los pacientes y las eficiencias generadas al Sistema General de Seguridad Social.

Riesgo	Población objeto	Estrategia de gestión	Objetivo general	Descripción operativa	Indicador de resultado	Responsable
Salud infantil y del joven	Protegidos menores de 15 años	- Programa de crecimiento y desarrollo - Programa del joven - Programa de planificación familiar - Estrategia AIEPI	Gestionar el ingreso de la población infantil y joven a los programas de detección temprana buscando implementar las diferentes actividades de promoción y mantenimiento de la salud.	Identificación de la población susceptible de los programas realizando actividades de demanda inducida individual y poblacional. Contratación y seguimiento de IPS de componente primario para la ejecución asistencial. Seguimiento global a través del cumplimiento de los indicadores de consulta de primera vez a los programas de infancia y Joven.	Porcentaje de menores de 10 años con consulta para crecimiento y desarrollo de primera vez. Porcentaje de jóvenes de 10 a 29 años con consulta de Primera vez para la consulta de detección de alteraciones del Joven.	Nacional: Coordinador nacional de PyP. Local: Enfermera jefe de PyP.
Gestantes	Protegidas en gestación, hombres y mujeres en edad fértil.	- Programa de control prenatal - Programa de planificación familiar	Procurar que toda mujer en edad fértil acceda de forma voluntaria a los programas de salud sexual y reproductiva y disfrute de sus servicios y beneficios. En caso de gestación que esta sea exitosa y el producto de la misma sea saludable a través de la identificación oportuna de los factores de riesgo los cuales son intervenidos.	Identificación de las posibles usuarias que cumplan criterios de ingreso al programa de salud sexual y reproductiva con ingreso oportuno a la intervención de la requerido. Contratación y seguimiento de las IPS del componente primario para la ejecución de las actividades de control prenatal y planificación familiar. Contratación y seguimiento de las IPS del componente complementario para la ejecución de las actividades de la atención del parto y el recién nacido. Seguimiento del cumplimiento del mismo e intervención de las desviaciones que se presenten.	Razón de mortalidad materna	Nacional: Líder nacional de salud sexual y reproductiva. Local: Enfermera jefe de PyP.
Salud mental	Protegidos con diagnóstico de enfermedad mental, farmacodependencia, víctimas de violencia de cualquier índole.	Programa de salud mental	Gestionar la identificación de la población con alteración en salud mental con el fin de definir planes de gestión que permitan una intervención oportuna de su condición.	Identificación de la población susceptible de los programas incluyendo actividades de demanda inducida individual y poblacional. Contratación y seguimiento a las IPS del componente primario y complementario que realizan el componente asistencial. Seguimiento global a través del cumplimiento de los indicadores	Porcentaje de pacientes con atención en salud para condición de salud mental.	Nacional: Líder nacional de salud mental. Local: Enfermera jefe de PyP.
Riesgo cardiovascular	Protegidos con diagnóstico confirmado de hipertensión arterial y/o diabetes mellitus.	- Programa de salud cardiovascular - Programa renal - Programa de diabetes	Prevenir, controlar, retrasar y/o evitar la progresión de morbilidad en protegidos con riesgo cardiovascular y mejorar la calidad de vida en las personas que presenten estos padecimientos, mediante intervenciones organizadas basadas en las mejores evidencias científicas.	Actividades de demanda inducida para la captación de la población en riesgo para optimizar la adherencia al programa y el tratamiento oportuno. Garantía del tamizaje renal y las demás actividades asistenciales que lleven al control de las enfermedades precursoras de daño renal. Contratación y seguimiento a las IPS del componente primario y complementario que realizan el componente asistencial. Monitoreo de los indicadores de resultado.	Incidencia de insuficiencia renal crónica en menores de 60 años.	Nacional: Coordinación nacional de Riesgo cardiovascular y Líder nacional de riesgo cardiovascular. Local: Enfermera jefe de POAS.
Artritis	Protegidos con diagnóstico confirmado de artritis	POA de artritis	Asegurar que toda la con diagnóstico confirmado de artritis acceda a la prestación de servicios de salud integrales y oportunos.	Búsqueda de población susceptible de padecer esta patología con confirmación diagnóstica a través de un médico especialista en la patología. Contratación de las IPS del nivel complementario para las actividades de diagnóstico, tratamiento y rehabilitación que se requieren. Seguimiento a la entrega y adherencia al tratamiento.	Porcentaje de pacientes con artritis con remisión de la actividad de la enfermedad	Nacional: Líder nacional de artritis Local: Enfermera jefe de POAS.
Cáncer	Protegidos con diagnóstico confirmado de cáncer (en cualquiera de sus estadios o localizaciones)	POA de Cáncer	Asegurar que toda la población adulta con diagnóstico confirmado de cáncer y población pediátrica con sospecha y confirmación de cáncer accedan a la prestación de servicios de salud integrales y oportunos en cada etapa del proceso diagnóstico, tratamiento, rehabilitación y cuidados paliativos.	Identificación y marcación dentro del sistema de la población con cáncer. Estructuración de modelos de contratación que aseguren por parte de la red del componente complementario integridad y oportunidad en la atención. Seguimiento a la población en el proceso y monitoreo de los indicadores de oportunidad.	Oportunidad de la atención en cáncer adultos: mama, óvulo, gástrico, colon y recto y próstata, y de leucemia aguda en niños (Tiempo entre el diagnóstico hasta el primer tratamiento en días).	Nacional: Líder nacional de cáncer Local: Enfermera jefe de POAS.
Insuficiencia renal crónica	Protegidos con insuficiencia renal crónica que requieren terapia de reemplazo renal	POA de Insuficiencia Renal Crónica	Verificar la adherencia a la Terapia de Reemplazo Renal, buscando la disminución de las complicaciones asociadas a la patología de base.	Identificación de la población en riesgo con seguimiento mensual de asistencia a sesiones dialíticas. Articulación de las unidades renales del componente complementario con los programas prenatales y de riesgo cardiovascular del componente primario y los prestadores de trasplante renal para los pacientes que aplique.	Porcentaje de pacientes prevalentes en hemodíalisis con Kt/v >= 1.2	Nacional: Coordinación nacional de Riesgo cardiovascular y Líder nacional de riesgo cardiovascular. Local: Enfermera jefe de POAS.